

中華民國 109 年
新北市政府觀光旅遊局統計年報



新北市政府觀光旅遊局 編印
中華民國 110 年 4 月出版

凡例

- 一、本年報編印之目的旨在報導本市觀光行政、建設與發展之統計資料，俾以提供 施政考核及釐訂施政計畫之參考。
- 二、本年報所列資料來源，係根據本局各主管業務單位之各項基礎資料，進行綜整性的整理與統計加以整編而成，其資料來源均分別註明於各表之表下，以利查考。
- 三、本期年報所列數字，以民國 109 年為主，包括完整時間數列資料。由於跨期統計項目不盡相同，格式不能合併者分列為數段。
- 四、本期年報分行政組織、觀光產業、觀光推廣活動、觀光景點、登山步道、風景特定區公廁、經費概況等 7 類，各類均分別擇重要項目予以提要分析，用供參閱。
- 五、本報告之數據範圍，包括新北市 (New Taipei City) 轄下 29 區：板橋區 (Banqiao)、三重區 (Sanchong)、中和區 (Zhonghe)、永和區 (Yonghe)、新莊區 (Xinzhuan)、新店區 (Xindian)、樹林區 (Shulin)、鶯歌區 (Yingge)、三峽區 (Sanxia)、淡水區 (Tamsui)、汐止區 (Xizhi)、瑞芳區 (Ruifang)、土城區 (Tucheng)、蘆洲區 (Luzhou)、五股區 (Wugu)、泰山區 (Taishan)、林口區 (Linkou)、深坑區 (Shenkeng)、石碇區 (Shiding)、坪林區 (Pinglin)、三芝區 (Sanzhi)、石門區 (Shimen)、八里區 (Bali)、平溪區 (Pingxi)、雙溪區 (Shuangxi)、貢寮區 (Gongliao)、金山區 (Jinshan)、萬里區 (Wanli)、烏來區 (Wulai)。
- 六、表內所列「年底」係指 12 月底靜態數字。
- 七、本年報所用符號代表意義如下：
 - 「—」符號者表示無數字。
 - 「...」符號者表示數字不詳。
 - 「○」符號者表示數字不及一單位。
- 八、本年報所載資料如有更新資料，均予修正，凡與前期數字不同時，概以本期數字為準。
- 九、本年報荷蒙本局各業務單位提供有關資料，始克編成，至感公誼，謹致謝忱，惟統計數字誤漏之處，在所難免，敬請不吝指正。
- 十、99 年 12 月 25 日本市改制為直轄市，故相關統計資料一併修正。

新北市政府觀光局統計年報

目次

摘要.....	1-10
表次表名	頁次
壹、行政組織	
表 1-1 本局人數統計表.....	1-2
貳、觀光產業	
表 2-1 本市觀光遊樂業遊客人次統計.....	2-1
表 2-2 本市旅館業及民宿統計.....	2-2
參、觀光推廣活動	
表 3-1 本局辦理觀光推廣活動統計.....	3-1
肆、觀光景點	
表 4-1 本市 109 年 39 個主要觀光遊憩據點遊客人次統計 ..	4-1
伍、登山步道	
表 5-1 本市 109 年登山步道(含淡蘭)整建修繕統計.....	5-1
陸、風景特定區公廁	
表 6-1 本市風景特定區公廁(觀光旅遊局管轄)數.....	6-1
柒、經費概況	
表 7-1 本局經費概況.....	7-1
表 7-2 本局代辦經費收支明細.....	7-2

圖次

圖 1	2020 新北市平溪天燈節.....	3
圖 2	2020 新北市河海音樂季-淡水漁人舞臺.....	4
圖 3	2020 新北市河海音樂季-來新北 音樂盒・野餐.....	4
圖 4	2020 新北歡樂耶誕城.....	4
圖 5	溫泉節.....	5
圖 6	碧潭水幕聲光展演.....	5
圖 7	新北市鐵道馬拉松接力賽.....	6
圖 8	登山旅遊節.....	6
圖 9	2020 新北市轄內登山步道.....	8
圖 10	碧潭風景特定區.....	9
圖 1-1	本局行政組織系統圖.....	1-1
圖 1-2	本局人數暨男女比例統計表.....	1-3
圖 2-1	本市觀光遊樂業旅客人次.....	2-1
圖 2-2	本市旅館業及民宿.....	2-2
圖 5-1	本局 109 年度登山步道修繕計畫區域經費百分比.....	5-3
圖 5-2	本局 109 年度淡蘭百年山徑遊憩路網營造整建工程比例圖.....	5-3
圖 6-1	本市 109 年度本市風景特定區公廁（觀光旅遊局管轄）數.....	6-1
圖 7-1	本局經費概況.....	7-3

壹、行政組織

依本局組織規程，本局設局長、副局長、主任秘書各一人、專門委員二人，局內設九個單位，分別為：

- 一、觀光企劃科：觀光事業發展計畫規劃及觀光資源開發等事項。
- 二、觀光技術科：登山步道維護及觀光指示標誌設立維護等事項。
- 三、觀光管理科：溫泉業、水域遊憩活動管理及一般旅館民宿等事項。
- 四、旅遊行銷科：重大觀光活動及觀光資源行銷等事項。
- 五、風景區管理科：風景特定區環境綠美化及景觀維護等事項。
- 六、秘書室：文書、檔案管理、公文管理、事務、出納、採購及財產管理等事項。
- 七、會計室：依法辦理歲計、會計及統計事項。
- 八、人事室：依法辦理人事管理事項。
- 九、政風室：依法辦理政風事項。

另設置四個遊客中心，分別為：

- 一、烏來遊客中心。
- 二、猴硐遊客中心。
- 三、九份遊客中心。
- 四、十分遊客中心。

四個旅遊服務中心，分別為：

- 一、板橋旅遊服務中心。
- 二、新店旅遊服務中心。
- 三、瑞芳旅遊服務中心。
- 四、淡水旅遊服務中心。

本局實有員額數之計算含工友、約僱人員、臨時人員等人數。民國 109 年底，本局實有員額共 127 人，較上年底減少 2 人。男性 61 人，占 48.03%，女性 66 人，占 51.97%，其性別比例為 92.42，較上年性別比例 89.71，增加 2.71 個百分點。

1(男性人數+女性人數) x100

貳、觀光產業

一、觀光遊樂業

民國 109 年底，觀光遊樂業為 3 家(八里區八仙樂園 1 家勒令停業中)，其中 2 家分別為烏來區雲仙樂園、萬里區野柳海洋世界；而 109 年度遊客人次概況如下：

(一) 萬里區野柳海洋世界 159,084 人次，與上年比較減少 35,748 人次。

(二) 烏來區雲仙樂園 122,335 人次，與上年比較減少 11,038 人次。

二、旅館業及民宿

民國 109 年底，國際觀光旅館共計 3 家，包含為「福容大飯店淡水漁人碼頭」及「大板根渡假酒店」、「板橋凱撒大飯店」；一般觀光旅館共計 4 家，分別為「美麗春天大飯店」、「碧特弗大飯店」、「瓏山林台北中和飯店」及「福容大飯店福隆」，合計 7 家觀光旅館，客房數為 1,081 間，平均住用率為 39.98%。

民國 109 年底，合法旅館家數為 244 家，房間數為 13,068 間；合法民宿家數為 277 家，房間數為 916 間；其中新設 3 家旅館（房間數為 279 間），及 20 家民宿（房間數為 51 間）。

參、觀光推廣活動

109年度本局辦理之觀光推廣活動，包括平溪天燈節、河海音樂季-來新北 音樂盒·野餐、歡樂耶誕城、河海音樂季-淡水漁人舞臺、溫泉節、碧潭水幕聲光展演、新北市鐵道馬拉松接力賽、登山旅遊節，主活動總計20場次，較108年度減少71場次；活動天數總計204天，較108年度減少10天。本局辦理之重要觀光推廣活動如下：

一、2020新北市平溪天燈節

「2020新北市平溪天燈節」於2月1日(星期六，正月初八)及2月8日(星期六，正月十五元宵節)舉辦兩場天燈施放晚會。2月1日活動於平溪國中辦理，由新北市長侯友宜、瓜地馬拉共和國葛梅斯(Willy Gomez)大使、澳洲辦事處高戈銳(Gary Cowan)代表、紐西蘭商工辦事處涂慕怡(Moira Turley)代表，一齊施放呼應109年生肖鼠年特別製作的高20呎、相當於超過2層樓高的大型造型生肖主燈「幸福鼠」來為全民祈福，也透過



圖 1 2020 新北市平溪天燈節

「一起點亮，就有希望」祈願109年初開始爆發的新冠肺炎疫情盡速過去，現場上百盞天燈同步升空，畫面相當壯觀震撼；另一場活動2月8日於十分廣場辦理，由新北市吳明機副市長與當地最具代表性媽祖廟成安宮主委胡民樹、鄰近媽祖宮廟代表等，共同施放超20呎「媽祖天燈」主燈，內政部徐國勇部長也親臨現場共襄盛舉，一起同臺揮墨「媽祖庇廕、十分如意」等吉祥祝福語，祈望上達天聽的媽祖天燈能保佑大家新的一年事事十分如意、十分幸福，而來自世界各地的旅客也躬逢其盛，對百盞天燈齊飛的壯觀美景留下永生難忘的感動。

107年開始推出的在地遊程廣受民眾歡迎，109年亦延續模式，與平溪鄉魅力商圈協會合作規劃「平溪體驗遊」，並新增雙溪路線，2場活動開放800個名額，民眾透過參加平溪、雙溪體驗遊活動，除了可以預約參與晚上的數波百盞天燈施放活動外，更可以細細品味在地多元的生態、迷人的鐵道風光與懷舊的礦業歷史文化和在地美食小吃，進一步提升平溪區、新北市以及臺灣在國際上的能見度及觀光魅力。另也與本府環保局、平溪區公所及平溪鄉魅力商圈協會再度攜手合作，於2月9日辦理「平溪健行淨山趣」活動，鼓勵民眾除了來平溪放天燈祈福祝願外，也一起守護山林、認識平溪之美，參與的民眾更自製專屬天燈吊飾，也把滿滿的祈願與祝福帶回家。

109年交通部觀光局訂為脊梁山脈旅遊年，平溪亦入選為全臺30個經典/山城小鎮之一，109年於平溪車站、平溪老街石底橋及平溪區市民活動中心前廣場等處，首度推出三座天燈節專屬藝術裝置，包含融合天燈、鼠年生肖、山林美景的雷射雕刻藝術裝置、平溪地標及七彩天燈版鳥居等，讓平溪成為新春期間民眾出遊踏青的好去處，並吸引民眾爭相與藝術裝置合影。

二、2020新北市河海音樂季-淡水漁人舞臺

「淡水漁人舞臺」自105年創設以來，秉持著提供原創音樂自由揮灑的表演平臺的理念，持續讓許多的獨立樂團及歌手在這舞臺上發光發熱，同時也帶領更多民眾認識臺灣原創音樂的美好，而109年的漁人舞臺，堅持初衷，繼續打造最優質的表演場域及嚴選最精彩的演出陣容，自9月12日至9月27日每週六、日在熱血仲夏夜帶來3週6場共36組表演團體精采絕倫的音樂派對。此外，亦提供淡水觀光新的

駐足空間及選擇，延長遊客之停留時間，並串連淡水老街、漁人碼頭、八里等沿岸景點，帶來淡水河岸遊憩帶之整體觀光效益。



圖 2 2020 新北市河海音樂季-淡水漁人舞臺

三、2020 新北市河海音樂季-來新北 音樂盒·野餐

作為「2020 新北市河海音樂季」系列活動之一，本局109年首度於三重區新北都會公園舉辦「來新北 音樂盒·野餐」活動。有別於過往「新北市貢寮國際海洋音樂祭」及「淡水漁人舞臺」等以獨立音樂為主軸的音樂活動，本活動透過表演藝人組合、邀請特色飲食攤商與餐車並設置特色舞臺及藝術裝置，營造出適合闔家參與的野餐音樂盛宴，搭配新北都會公園既有之特色遊具與造景藝術，吸引許多民眾共襄盛會。10月4日的「來新北 音樂盒·



圖 3 2020 新北市河海音樂季-來新北 音樂盒·野餐

野餐」活動，共邀請 OSEAN 吳獻、旺福樂團、小球(莊鵬瑛)、MAFANA、戴愛玲、舒米恩及蘇慧倫等7組藝人表演，除吸引許多民眾攜家帶眷至新北都會公園及周邊地區遊玩外，也為當地創造龐大觀光經濟效益。

四、2020 新北歡樂耶誕城

新北歡樂耶誕城活動是新北市升格後於100年首度辦理之大型活動，109年已邁入第10個年頭，於同年首獲美國知名旅遊網站 TravelPulse 評為「全球50大耶誕市集(50 Great Christmas Markets Around the World)」之一，與美國紐約、德國柏林、英國溫徹斯特、義大利羅馬等耶誕市集並列。

109年耶誕城於109年11月13日點燈開城，一路陪伴民眾到109年12月30日止，以「Disney Fairy Tales 迪士尼經典童話」為主題，



圖 4 2020 新北歡樂耶誕城

邀民眾來新北歡樂耶誕城體驗充滿迪士尼風味的耶誕佳節，吸睛亮點更勝以往，不僅是與迪士尼最多經典童話合作、燈區範圍史上最廣及藝術裝置數量歷年來最多，更在活動中創下三多紀錄：「人數多，小孩多，停留時間最多」，搭上冬季國旅必去景點熱潮，周邊飯店業者在疫情期間的住房率從原本的3成提升到8成以上，例假日更有9成，甚至滿房的狀態。而包括府中商圈的夜市攤商在內，生意也提升了五成以上。

109年四大燈區分別是：一、「經典童話世界」(市民廣場)，不但是全臺唯一的迪士尼3D光雕雷射投影秀，搭配迪士尼全新編曲，讓大家感受耳目一新的迪士尼盛宴，還有童話小鎮為主題市集，繽紛燈飾點綴，免費的互動裝置「奇幻旋轉木馬」；二、「站前夢幻莊園」(站前廣場)以夢幻花園的設計語彙為主軸，將花語融合進藝術中，打造出規模超越以往的超大型戶外裝置照明藝術品；三、「迪士尼公主的童話森林」(萬坪公園)則是首度結合童話故事書的裝置風格與萬坪公園景觀元素打造的6大迪士尼公主限定裝置藝術；四、「美學藝術特區」(府中商圈)全區以黃橙色燈飾為主色，用大型造景打光環境，讓民眾感受府中商圈越夜越美麗的夢幻氛圍。

而除了四大燈區之外，每年搶佔各大社群媒體版面的打卡熱點就是新北耶誕城的燈飾天橋，包含：新府路天橋以奇幻紫綴飾且結合愛麗絲夢遊仙境主題打造的「奇幻光廊」、結合仿真植物佈置的新站路天橋「香榭光廊」、藍黃交織的板橋車站天橋「繁星光廊」、璀璨的金色燈海打造的小遠百天橋「璀璨光廊」、麗寶天橋上黃、紅等多種顏色搭配的「五彩光廊」及百揚大樓天橋金白點亮的「星願光廊」等，而109年燈區延伸到府中商圈，遊龍天橋以可愛桑塔熊裝飾橋身，化身成「耶誕光廊」，迎接大家一同歡慶耶誕。

此外，還有包括童趣嘉年華、漫遊耶誕城及巨星耶誕演唱會等精采節目輪番登場，場場讓人震撼與感動，歡樂繽紛的氣氛令人目不暇給，創造了龐大商機，帶動新北特區周邊經濟發展，在每年不斷自我突破與努力下，各方面的吸引力上愈來愈走向國際級水準，帶動新北城市觀光，擦亮新北城市品牌。

五、溫泉節

2020 新北市溫泉節以嚴選新北四大健行溫泉聚落、騎單車、走步道、結合年底最夯新北歡樂耶誕城、加碼再抽送千份價值超過千元的溫泉包等話題，藉由創意行銷、議題帶動、多媒體等宣傳手法，促進遊客至本市體驗當地溫泉特色、多元泉種等相關觀光活動。



圖 5 溫泉節

六、碧潭水幕聲光展演

「碧潭水幕聲光展演」自 105 年開辦以來，引進國際級最新的水舞科技，搭配多彩燈光及國內外名曲，提供民眾震撼饗宴，為碧潭風景區增添觀光新亮點，展演期間吸引大量的遊客蒞臨觀賞，帶動周邊商機。而 109 係延續 105 年至 108 之活動，每晚 6:00 到



圖 6 碧潭水幕聲光展演

8:30 每逢整點和半點都可欣賞不同曲目。此外，碧潭景觀優美，文史豐富，有起伏低緩的和美山以及綿延的河濱自行車道，適合情侶、親子一同出遊。

七、新北市鐵道馬拉松接力賽



圖 7 新北市鐵道馬拉松接力賽

作為全臺歡笑聲最大的觀光路跑，新北市鐵道馬拉松接力賽活動路線全長 47.6 公里，全程以 7 個棒次接力完賽，並於牡丹、雙溪、貢寮與福隆 4 個車站附近交接棒次，途經舊草嶺隧道、三貂角燈塔、太平洋岸、雙溪河岸等，讓近萬跑友與民眾感受在鐵道沿線「追火車」的樂趣。

本活動的四大特色：一是跑經臺灣最美海岸線—青春山

海線經典景點：舊草嶺隧道、三貂角燈塔、牡丹車站等，二是禮聘設計師操刀完賽禮，三是崇尚創意及歡樂的氣氛，四是結合鐵道文化及在地旅遊元素，成為每年臺灣眾多跑者心目中必報的觀光路跑賽事。

2020 新北市鐵道馬拉松接力賽，109 年 12 月 6 日在貢寮區福隆鳴槍起跑，雖受新冠肺炎疫情影響，自 109 年 4 月延期至同年 12 月舉行，活動當日還是近 650 隊，超過 4,500 人不離不棄親臨現場開跑。

雙溪、貢寮地區的山海美景，是新北市旅遊休閒的極佳去處，本局藉由結合鐵道文化與旅跑運動創造休閒經濟，當地店家均熱情支持參與，109 年與賽事合作消費券兌換之在地商家及特色小農攤位更是高達 52 家，讓跑友將滿滿在地的新鮮一次帶回家！

八、登山旅遊節

109 年登山旅遊節以「為山而行」為主題，觀旅局串連境內的山海風景，推出三大旅遊品牌「青春山海線」、「淡蘭古道」以及「微笑山線」，109 年結合三大旅遊品牌特色步道，推出多元化的登山小旅行，串連不同的山林景緻，吸引遊客前來新北市登山健走，體驗新北山林的美好。共精選新北市十一條淺山步道，邀請遊客以徒步方式走入山林，慢慢感受新北山林的自然風景，共吸引約 800 人次參加。



圖 8 登山旅遊節

肆、觀光景點

近年來，世界各國皆致力發展觀光，而新北市對於觀光推展，將本市不同於其他地方的人文風情、名勝古蹟、綺麗景致、特色美食，以及在地特色文化的推廣，更是不遺餘力。本節將利用近年來新北市 39 個主要觀光遊憩據點的觀光遊客人次統計資料，探究本市在觀光推展的成果。

一、109 年本市 39 個主要觀光遊憩據點遊客人次

「鹽寮福隆遊憩區」的遊客為 109 萬 3,825 人次，「鼻頭龍洞遊憩區」的遊客為 31 萬 5,477 人次，「野柳地質公園」的遊客為 64 萬 2,667 人次，「白沙灣」的遊客為 79 萬 3,799 人次，「翡翠灣濱海遊憩區」的遊客為 2 萬 5,540 人次，「觀音山」遊客為 99 萬 5,980 人次，「野柳海洋世界」的遊客為 15 萬 9,084 人次，「金山遊憩區」的遊客為 84 萬 6,818 人次，「三芝遊憩區」的遊客為 38 萬 8,439 人次，「烏來風景特定區」的遊客為 131 萬 6,500 人次，「碧潭風景特定區」的遊客為 138 萬 6,000 人次，「瑞芳風景特定區」的遊客為 290 萬 4,000 人次，「滿月圓國家森林遊樂區」的遊客為 32 萬 1,221 人次，「內洞國家森林遊樂區」的遊客為 25 萬 7,782 人次，「坪林茶業博物館」的遊客為 10 萬 7,566 人次，「新北市立鶯歌陶瓷博物館」的遊客為 55 萬 483 人次，「新北市立十三行博物館」遊客為 57 萬 9,728 人次，「新北市黃金博物園區」的遊客為 99 萬 1,416 人次，「新北市客家文化園區」的遊客為 58 萬 4,003 人次，「朱銘美術館」的遊客為 8 萬 3,809 人次，「林本源園邸(林家花園)」的遊客為 40 萬 7,187 人次，「三峽歷史文物館」的遊客為 4 萬 6,632 人次，「清水祖師廟」的遊客為 8,651 人次，「法鼓山世界佛教教育園區」的遊客為 12 萬 9,706 人次，「十分瀑布」的遊客為 146 萬 800 人次，「十分旅遊服務中心」的遊客為 226 萬人次，「淡水漁人碼頭」遊客為 208 萬 6,198 人次，「猴硐煤礦博物園區」的遊客為 56 萬 2,300 人次，「水湳洞遊客中心」的遊客為 39 萬 2,000 人次，「林口三井 Outlet」的遊客為 877 萬 2,658 人次，「雲仙樂園」的遊客為 12 萬 1,375 人次，「大板根森林溫泉渡假村」的遊客為 20 萬 160 人次，「淡水紅毛城」的遊客為 27 萬 2,141 人次，「滬尾砲臺」的遊客為 5 萬 2,563 人次，「前清淡水關稅務司官邸」的遊客為 10 萬 7,419 人次，「鶯歌老街」的遊客為 92 萬 4,229 人次，「三峽老街」的遊客為 162 萬 1,000 人次，「八里左岸公園」遊客為 364 萬 7,440 人次，「淡水金色水岸」遊客為 478 萬 5,150 人次，「八仙海岸」自 104 年 6 月 27 日起暫停營業，無遊客統計數據。

二、遊客人次分析

109 年新北市觀光總人次為 4,220 萬 1,746 人次，由 39 個主要觀光遊憩據點的遊客總人數統計來看，109 年遊客人次最多的觀光遊憩據點前 5 名，依序為「林口三井 Outlet」、「淡水金色水岸」、「八里左岸公園」、「瑞芳風景特定區」、「十分旅遊服務中心」，顯示本市豐富多元的地理景觀，深受國內外觀光客喜愛肯定。如離塵而不遠塵的林口三井 Outlet，淡水金色水岸與八里左岸公園串接的城鄉結合海景，以及瑞芳風景特定區與十分旅遊服務中心的小鎮結合山城的綺麗風光意象。未來，新北市觀光遊憩據點將運用多元文化特色與山海線美景美食，持續吸引不同性質及旅行需求的國內外遊客到訪。

伍、登山步道

新北市擁有豐富的山林資源，眾多的登山步道縱橫其中，各擁有特色景觀、自然生態、文化古蹟、產業活動及熱門遊憩據點。為使親山運動在新北市有效推展，本局逐年持續整建淡蘭百年山徑遊憩路網，建置完整的方向指標牌，為了讓遊客能清楚古道路線及各步道起訖點，並採用自然、減量、好維護為步道整建原則，提供舒適及安全的登山環境，另亦營造具有特色及歷史文化主題性之登山步道，滿足民眾登山健行之觀光旅遊需求。

本局自 102 年起採開口契約方式辦理登山步道整修，而 105 年起開始著手進行淡蘭百年山徑古道整建，完整化市境內特色登山步道進行改善及主題再造。本次統計分析擇定 109 年辦理登山步道整建修繕及淡蘭遊憩路網營造整建，以了解本市各區登山步道系統整建修繕及淡蘭百年山徑設置情形。

109 年度辦理登山步道暨淡蘭指標系統修繕計畫執行總經費為 3,384 萬 676 元(以工程費計)，合計整建修繕共 21 條登山步道(其中 109 年度登山步道整建修繕計畫執行 1,108 萬 1,277 元、109 年度淡蘭百年山徑遊憩路網營造整建工程執行 2,275 萬 9,399 元)。



圖 9 2020 新北市轄內登山步道

由於本市幅員廣大，境內擁有許多親山步道，步道生態豐富且具多樣性，每一條步道都有不同自然景色，並因新冠肺炎疫情影響，民眾戶外登山健行活動增加，為使親山運動在新北市有效推展，亦考量本市既有登山步道龐多，以登山客之熱點登山步道優先維護修繕，提供友善及安全的登山環境，讓遊客能認識新北市的山林之美，進而多走出戶外欣賞自然風景，並能達到運動健身之目的。

陸、風景特定區公廁

「公共廁所」係指供公共使用的廁所，供不特定人士所使用，其為旅遊之最基本需求，因男女生理構造不同，以致女性平均如廁時間較男性長，再者為配合1997年聯合國經理會提出之性別主流化政策，本局已就風景區轄管公廁逐年進行改善。如99年度間既有男女廁間設備比例為33:94(約1:2.8)，至102年度時，已再擴增男女廁間設備6:22(約1:3.7)，103年度增加十分風景特定區內男廁2間女廁所6間，104年度增加十分風景特定區內男廁3間女廁所29間。105年度烏來風景區配合原住民自治業務，其中5間女廁廁間移由烏來區公所管轄，故女廁減少5間。106年度於九份增設一間男女皆可用之景觀廁所，107年及108年以現有公廁設施改善為主，109年進行風景特定區公廁整建工程，針對各風景區老舊公廁進行修繕，其中於瑞芳風景特定區內增加2間女廁，本局逐年配合實際使用狀況、功能性與性別主化政策。

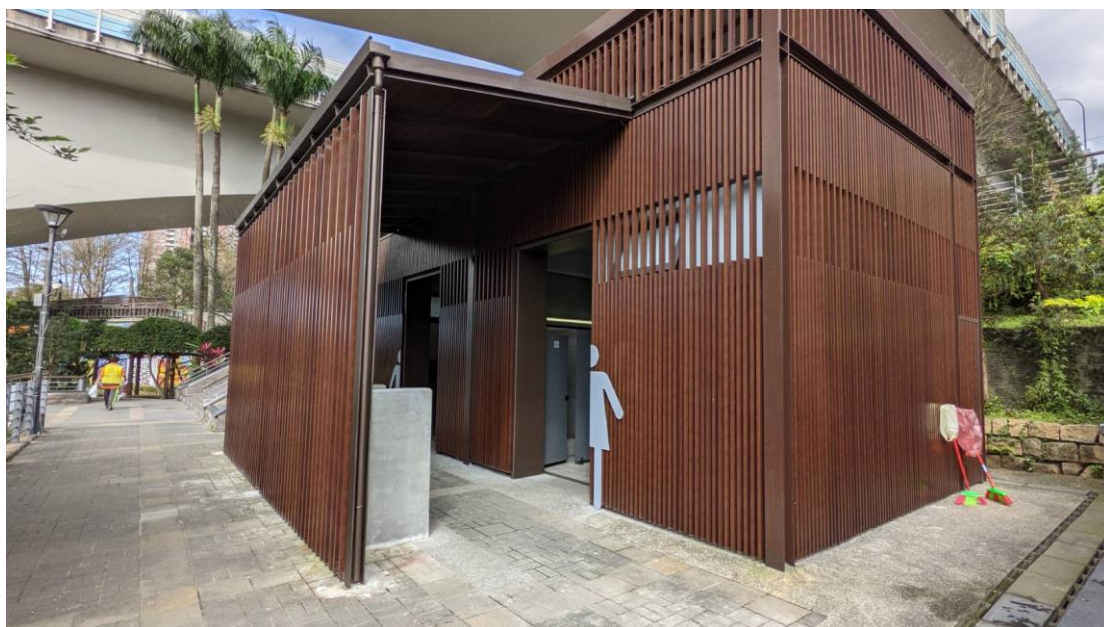


圖 10 碧潭風景特定區

柒、經費概況

本局109年度經費執行概況，歲出預算執行數及代辦經費共計9億6,669萬9,356元，其中歲出預算執行數為4億6,848萬8,650元（約佔48.46%），代辦經費為4億9,821萬706元（約佔51.54%）。

- 一、本局經費執行共9億6,669萬9,356元，主要係辦理觀光企劃策略推展計畫、觀光技術業務管理計畫、觀光管理計畫、旅遊行銷業務計畫、風景區管理及觀光及風景地區工程、代辦安心旅遊-自由行旅客住宿優惠等。
- 二、觀光企劃策略推展計畫2,884萬6,925元（約佔2.98%），主要係辦理觀光事業發展計畫規劃、觀光資料彙整等事項。
- 三、觀光技術業務管理計畫525萬3,230元（約佔0.54%），主要係辦理推動各項觀光工程之相關行政庶務工作。
- 四、觀光管理計畫1,011萬6,031元（約佔1.05%），主要係辦理溫泉業、水域遊憩活動管理、觀光遊樂業、一般旅館民宿、一般觀光旅館等管理事項等。
- 五、旅遊行銷業務計畫1億627萬8,200元（約佔10.99%），主要係重大觀光活動籌辦、觀光資源行銷、國內外旅展規劃執行、補助本市民間團體舉辦觀光活動等事項。
- 六、風景區管理計畫8,498萬9,000元（約佔8.79%），主要係辦理風景特定區內假日門市、環境綠美化、景觀維護、旅遊服務、違規事件處理及地方行政資源整合協調等事項。
- 七、觀光及風景地區工程計畫1億1,580萬5,716元（約佔11.98%），主要係辦理觀光工程執行、登山步道及觀光指示標誌設立及維護等事項。

由以上分析，觀光及風景地區工程計畫執行最高，所佔比率約11.98%。

壹、行政組織

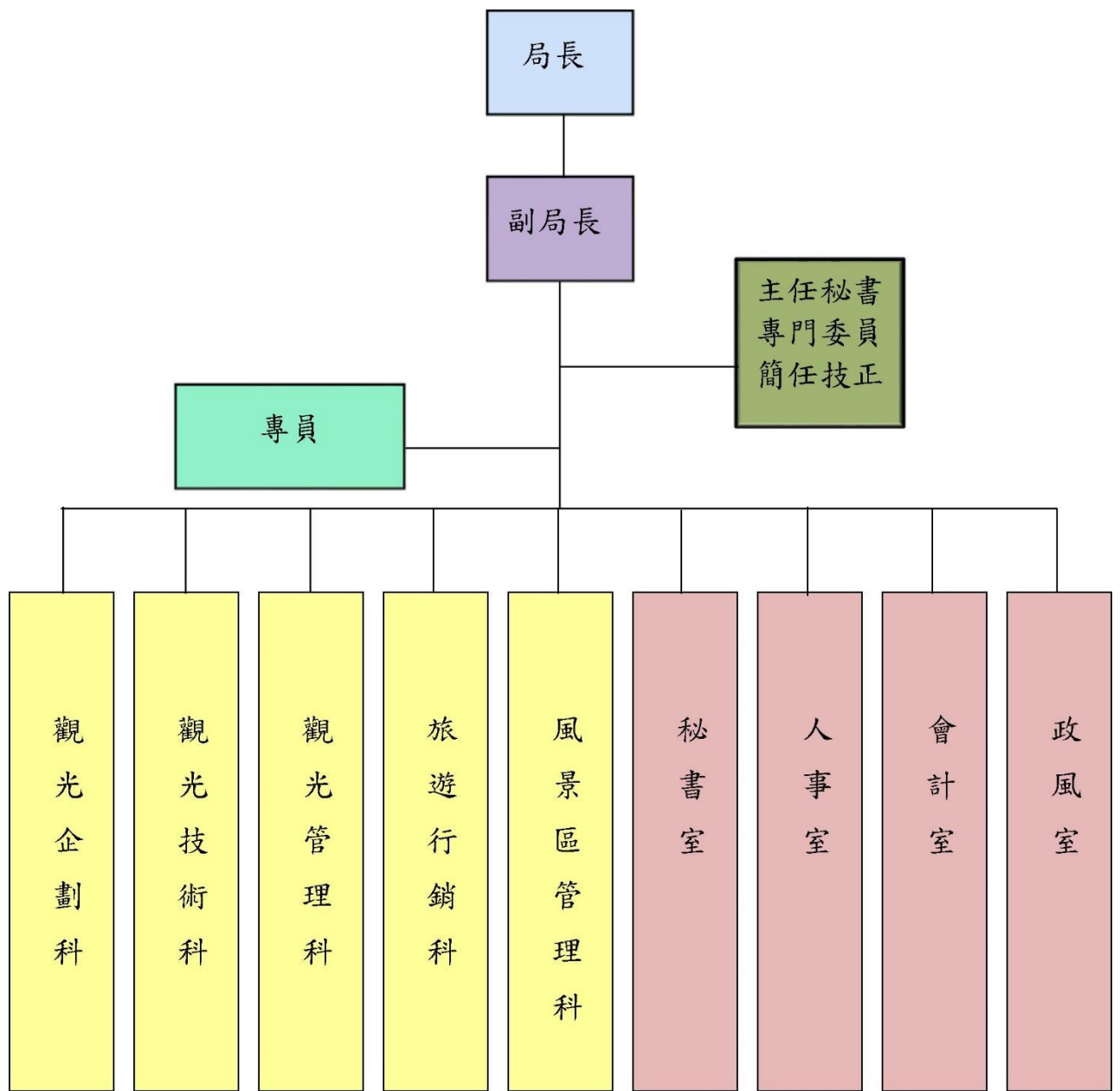


圖 1-1 本局行政組織系統

表 1-1 本局人數統計表

年底別	總計	職員數		其他人數		
		法定編制	實有	約僱人員	臨時人員	工友
民國 099 年底	117	120	88	4	18	7
民國 100 年底	120	120	91	4	18	7
民國 101 年底	126	120	99	4	16	7
民國 102 年底	125	120	99	3	16	7
民國 103 年底	124	120	100	3	15	6
民國 104 年底	119	120	98	3	13	5
民國 105 年底	119	120	98	3	12	6
民國 106 年底	119	120	98	3	12	6
民國 107 年底	121	120	100	3	12	6
民國 108 年底	129	120	108	3	12	6
民國 109 年底	127	120	107	3	11	6

年底別	總計	性別		年齡					官等 (類型)					學歷					
		男性	女性	29 歲 (含) 以下	30 - 39 歲	40 - 49 歲	50 - 59 歲	60 - 65 歲	簡任	薦任	委任	約僱 人員	臨時 人員	工友	研究 所以上	大學	專科	高中 職	國中 以下
民國 99 年底	117	64	53	5	47	34	28	3	4	66	18	4	18	7	42	48	11	8	8
民國 100 年底	120	68	52	9	50	31	27	3	4	66	21	4	18	7	47	45	11	9	8
民國 101 年底	126	64	62	15	50	34	24	3	4	69	26	4	16	7	51	49	10	8	8
民國 102 年底	125	64	61	20	45	34	23	3	6	62	31	3	16	7	53	47	9	8	8
民國 103 年底	124	57	67	17	45	38	20	4	6	65	29	3	15	6	52	50	9	7	6
民國 104 年底	119	55	64	17	47	30	22	3	6	65	27	3	13	5	47	52	9	6	5
民國 105 年底	119	56	63	16	47	31	22	3	6	61	31	3	12	6	47	53	8	6	5
民國 106 年底	119	57	62	17	47	28	19	8	6	67	25	3	12	6	51	50	7	6	5
民國 107 年底	121	56	65	15	46	31	22	7	6	67	27	3	12	6	54	49	9	5	4
民國 108 年底	129	61	68	18	51	26	27	7	6	69	33	3	12	6	58	56	6	5	4
民國 109 年底	127	61	66	19	48	27	25	8	5	72	30	3	11	6	53	59	6	5	4

資料來源：本局人事室

本局人數暨男女比例統計表

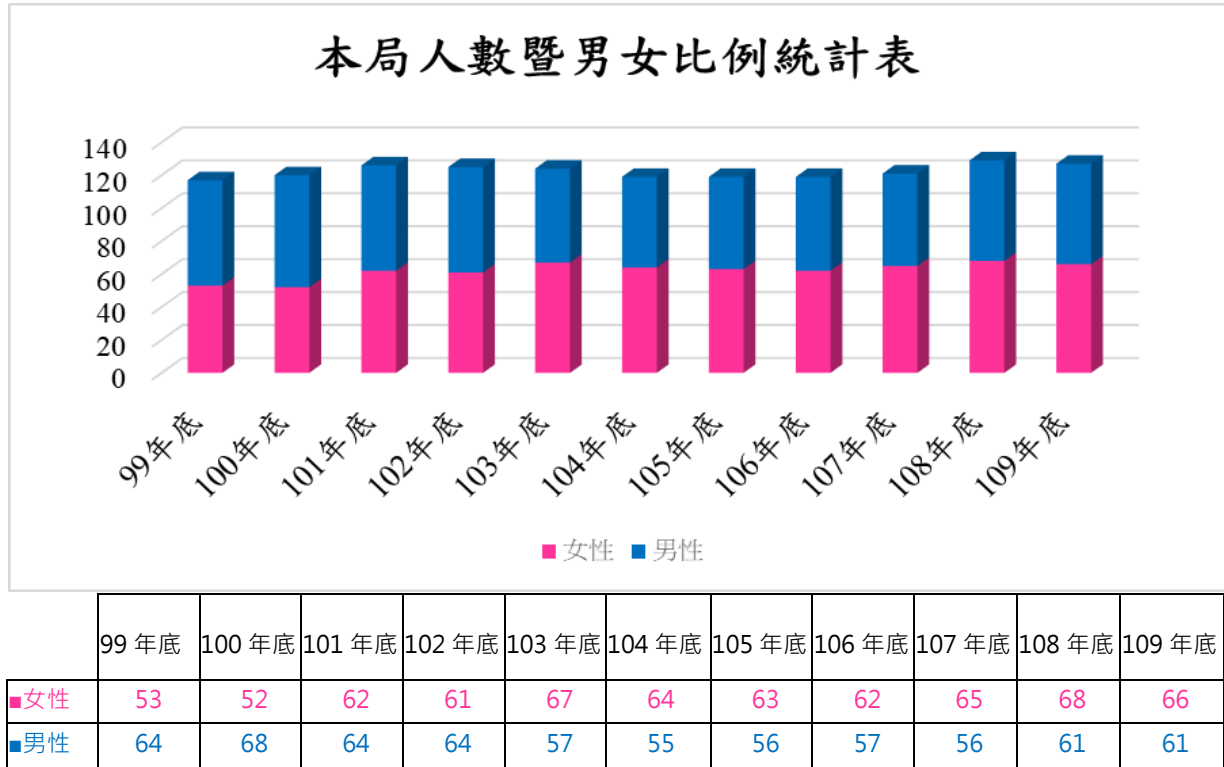


圖 1-2 本局人數暨男女比例統計表

資料來：本局人事室

貳、觀光產業

表 2-1 本市觀光遊樂業遊客人次統計

單位：人次

年度別	合計	野柳海洋世界	八仙海岸	雲仙樂園
民國 101 年度	606,005	111,051	335,694	159,260
民國 102 年度	617,033	134,145	326,713	156,175
民國 103 年度	706,975	196,898	326,654	183,423
民國 104 年度	421,422	200,021	75,032	146,369
民國 105 年度	270,672	190,093	0	80,579
民國 106 年度	279,932	178,952	0	100,980
民國 107 年度	310,184	186,298	0	123,886
民國 108 年度	328,475	194,832	0	133,643
民國 109 年度	281,419	159,084	0	122,335
增減比較	-47,056	-35,748	0	-11,308

資料來源：本局觀光管理科

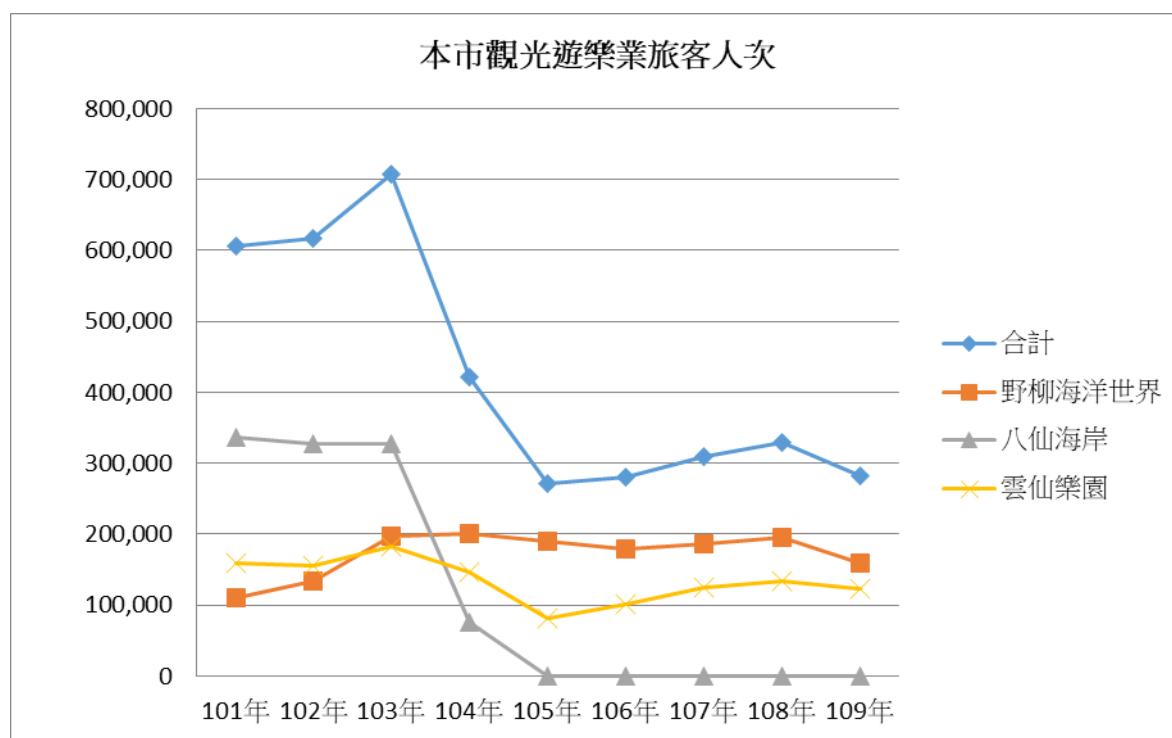


圖 2-1 本市觀光遊樂業遊客人次

資料來源：本局觀光管理科

表 2-2 本市旅館業及民宿統計

	旅館業		民宿	
	家數	房間數	家數	房間數
民國 101 年度	238	9,979	141	506
民國 102 年度	236	10,399	153	552
民國 103 年度	234	10,560	174	625
民國 104 年度	239	11,284	206	716
民國 105 年度	244	11,667	215	741
民國 106 年度	254	12,248	224	762
民國 107 年度	252	12,823	244	825
民國 108 年度	248	12,977	266	893
民國 109 年度	244	13,068	277	916
增減比較	-4	91	11	23

資料來源：本局觀光管理科

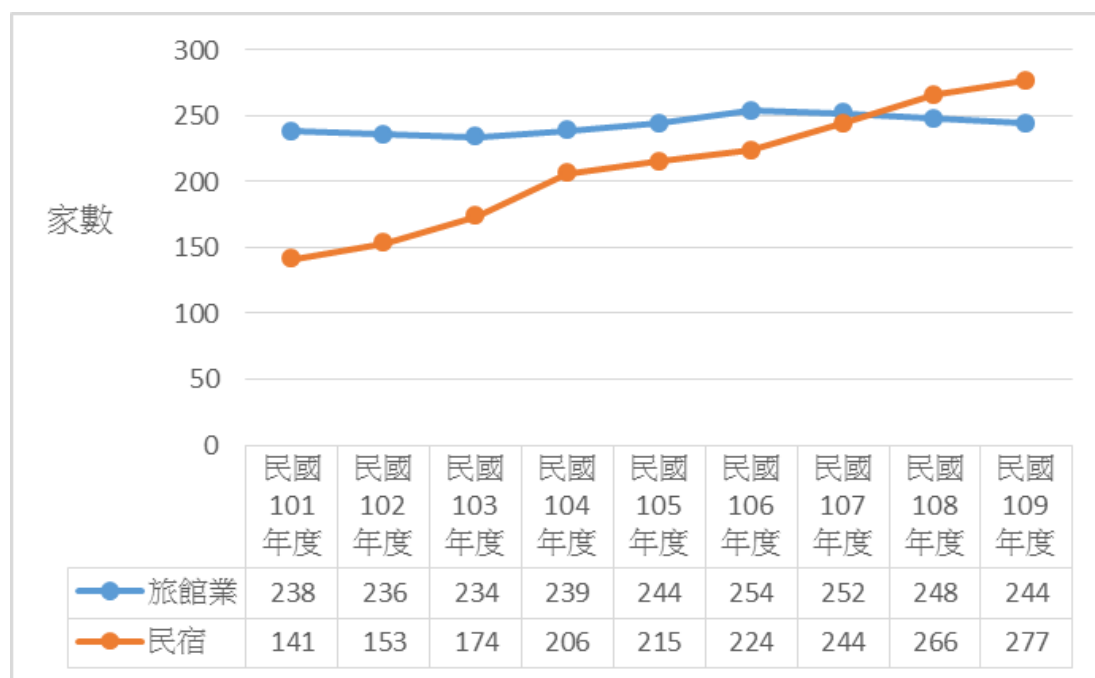


圖 2-2 本市旅館業及民宿

資料來源：本局觀光管理科

叁、觀光推廣活動

表 3-1 本局辦理觀光推廣活動統計

單位：場次、天數

年底別	總計		平溪天燈節		河海音樂季-貢寮國際海洋音樂祭		歡樂耶誕城		多樣天燈活動		大臺北都會公園《立夏·齊步走》		登山旅遊節		溫泉節		碧潭音樂會	
	場次	天數	場次	天數	場次	天數	場次	天數	場次	天數	場次	天數	場次	天數	場次	天數	場次	天數
101 年底	35	186	4	4	8	8	6	37	2	79	-	-	7	7	1	44	7	7
102 年底	31	137	3	3	8	8	9	45	-	-	1	30	6	6	1	42	3	3
103 年底	33	111	3	3	8	8	12	51	-	-	-	-	6	4	1	42	2	2
104 年底	22	246	3	3	3	3	9	45	-	-	-	-	4	3	1	191	1	1
105 年底	107	179	3	3	8	8	10	45	-	-	-	-	40	40	1	32	2	2
106 年底	97	232	2	2	6	6	7	39	-	-	-	-	65	41	1	27	2	9
107 年底	88	165	2	2	6	6	10	47	-	-	-	-	51	48	1	44	-	-
108 年底	91	214	2	2	6	6	9	48	-	-	-	-	60	43	1	49	-	-
109 年底	20	204	2	2	-	-	8	48	-	-	-	-	-	-	1	88	-	-
增減比較	-71	-10	-	-	-6	-6	-1	-	-	-	-	-	-60	-43	-	39	-	-

資料來源：本局旅遊行銷科、觀光企劃科、觀光管理科、風景區管理科室、秘書室

表3-1 本局辦理觀光推廣活動統計(續)

單位：場次、天數

年底別	天燈派出所 啟用宣傳活 動		烏來峽谷馬 拉松賽		2017 碧潭水 幕聲光展 演		河海音樂季- 淡水漁人舞 台		鐵道馬拉松 接力賽		河海音樂季 -來新北 音 樂盒·野餐			
	場 次	天 數	場 次	天 數	場 次	天 數	場 次	天 數	場 次	天 數	場 次	天 數	場 次	天 數
101 年底	-	-	-	-	-	-	-	-	-	-	-	-	-	-
102 年底	-	-	-	-	-	-	-	-	-	-	-	-	-	-
103 年底	1	1	-	-	-	-	-	-	-	-	-	-	-	-
104 年底	-	-	1	1	-	-	-	-	-	-	-	-	-	-
105 年底	-	-	-	-	1	7	41	41	1	1	-	-	-	-
106 年底	-	-	-	-	1	95	12	12	1	1	-	-	-	-
107 年底	-	-	1	1	1	53	16	16	1	1	-	-	-	-
108 年度	-	-	1	1	1	54	10	10	1	1	-	-	-	-
109 年底	-	-	-	-	1	58	6	6	1	1	1	1	-	-
增減比較	-	-	-1	-1	-	4	-4	-4	-	-	1	1	-	-

資料來源：本局旅遊行銷科、觀光企劃科、觀光管理科、風景區管理科、秘書室

肆、觀光景點

表 4-1 本市 109 年 39 個主要觀光遊憩據點遊客人次統計

單位:人次

觀光遊憩據點	遊客人次	
	108 年	109 年
新北市立十三行博物館	618,157	579,728
八里左岸公園	3,653,000	3,647,440
觀音山	1,030,272	995,980
八仙海岸	0	0
淡水漁人碼頭	3,425,704	2,086,198
淡水金色水岸	4,637,000	4,785,150
淡水紅毛城	828,125	272,141
前清淡水關稅務司官邸	214,767	107,419
滬尾砲臺	80,945	52,563
三芝遊憩區	368,169	388,439
白沙灣	1,013,297	793,799
朱銘美術館	109,157	83,809
法鼓山世界佛教教育園	226,356	129,706
金山遊憩區	461,147	846,818
野柳地質公園	2,680,070	642,667
翡翠灣濱海遊憩區	162,295	25,540
野柳海洋世界	194,832	159,084
十分旅遊服務中心	4,212,800	2,260,000
十分瀑布	2,801,300	1,460,800
鼻頭港服務區	122,109	-
鼻頭角步道	71,891	-
鼻頭龍洞遊憩區		315,477
瑞芳風景特定區	5,124,500	2,904,000
猴硐煤礦博物園區	1,042,900	562,300
林口三井 Outlet	9,536,522	8,772,658
新北市黃金博物園區	1,972,451	991,416

資料來源:交通部觀光局

109 年調整據點鼻頭龍洞遊憩區(合併原「鼻頭港服務區」、「龍洞灣公園」、「龍洞南口海洋公園」、「鼻頭角步道」)、鹽寮福隆遊憩區(合併原「福隆遊客中心」、「龍門露營區」、「鹽寮海濱公園」、「舊草嶺隧道」、「福隆蔚藍海岸」)

表 4-1 本市 109 年 39 個主要觀光遊憩據點遊客人次統 (續)

單位:人次

觀光遊憩據點	遊客人次	
	108 年	109 年
水湳洞遊客中心	788,650	392,000
龍門露營區	43,528	-
龍洞灣公園	61,988	-
龍洞南口海洋公園	34,268	-
鹽寮海濱公園	84,904	-
福隆遊客服務中心	815,130	-
福隆蔚藍海岸	844,147	-
鹽寮福隆遊憩區		1,093,825
草嶺古道系統(含遠望坑親水公園)	757,494	
舊草嶺隧道	275,128	
林本源園邸(林家花園)	290,502	407,187
坪林茶業博物館	147,752	107,566
碧潭風景特定區	2,191,200	1,386,000
烏來風景特定區	2,147,700	1,316,500
內洞國家森林遊樂區	259,055	257,782
雲仙樂園	128,790	121,375
三峽老街	2,023,000	1,621,000
滿月圓國家森林遊樂區	215,762	321,221
三峽歷史文物館	59,535	46,632
清水祖師廟	18,136	8,651
新北市客家文化園區	982,151	584,003
大板根森林溫泉渡假村	194,275	200,160
新北市立鶯歌陶瓷博物館	726,389	550,483
鶯歌老街	912,517	924,229
總計	58,589,767	42,201,746

資料來源:交通部觀光局

109 年調整據點鼻頭龍洞遊憩區(合併原「鼻頭港服務區」、「龍洞灣公園」、「龍洞南口海洋公園」、「鼻頭角步道」)、鹽寮福隆遊憩區(合併原「福隆遊客中心」、「龍門露營區」、「鹽寮海濱公園」、「舊草嶺隧道」、「福隆蔚藍海岸」)

伍、登山步道

表 5-1 本市 109 年度登山步道(含淡蘭)整建修繕統計

區別	整建修繕完成步道 (條)	工程費用 (元)	類別		主要遊憩設施						
			整建	修繕	出入口解說牌 (座)	資源解說牌 (座)	觀光導覽圖 (座)	指標牌 (面)	里程碑及拓印柱 (座)	登山步道 (鋪面設施) (m)	登山步道 (階梯設施) (階)
總計	21	33,840,676		21	14	12	25	160	4	7,823	2,483
汐止	2	713,555		2	3	4	3	13	-	33	67
瑞芳	2	1,643,641		2	2	5	1	15	1	60	440
平溪											
雙溪											
貢寮											
坪林	2	11,374,204		2	2	-	7	36	-	7,353	421
深坑	1	1,564,980		1	-	-	2	14	-	5	219
石碇	5	9,820,216		5	3	-	9	68	-	39	41
新店	4	3,428,072		4	2	3	2	1	2	207	440
烏來											
中和	2	1,306,338		2	-	-	-	11	1	-	255
土城											
樹林											
三峽	1	31,388		1	2	-	-	-	-	-	-
鶯歌											
五股											
泰山	1	2,959,601		1	-	-	1	2	-	-	587
淡水	1	998,681		1	-	-	-	-	-	126	13
三芝											
八里											
石門											
金山											
萬里											
林口											

資料來源：本局觀光技術科

表 5-1 本市 109 年度登山步道(含淡蘭)整建修繕統計(續)

區別										
	駁坎、擋土樁 (護坡設施)	排水邊溝	橫向排水	崩塌地整理	跨越橋	觀景平台	休閒座椅	欄杆設施	攀爬設施	步道環境整理
	(m)	(m)	(處)	(處)	(座)	(座)	(座)	(m)	(處)	(處)
總計	23	79	1	1	12	4	9	797	0	8
汐止	-	3	1	1	-	-	-	9	-	-
瑞芳	-	-	-	-	-	-	4	-	-	-
平溪										
雙溪										
貢寮										
坪林	7	20	-	-	2	-	-	94	-	2
深坑	14	50	-	-	10	-	-	-	-	1
石碇	2	6	-	-	-	3	-	165	-	2
新店	-	-	-	-	-	1	4	46	-	-
烏來										
中和	-	-	-	-	-	-	-	178	-	2
土城										
樹林										
三峽	-	-	-	-	-	-	-	-	-	-
鶯歌										
五股										
泰山	-	-	-	-	-	-	-	284	-	-
淡水	-	-	-	-	-	-	1	21	-	1
三芝										
八里										
石門										
金山										
萬里										
林口										

資料來源：本局觀光技術科

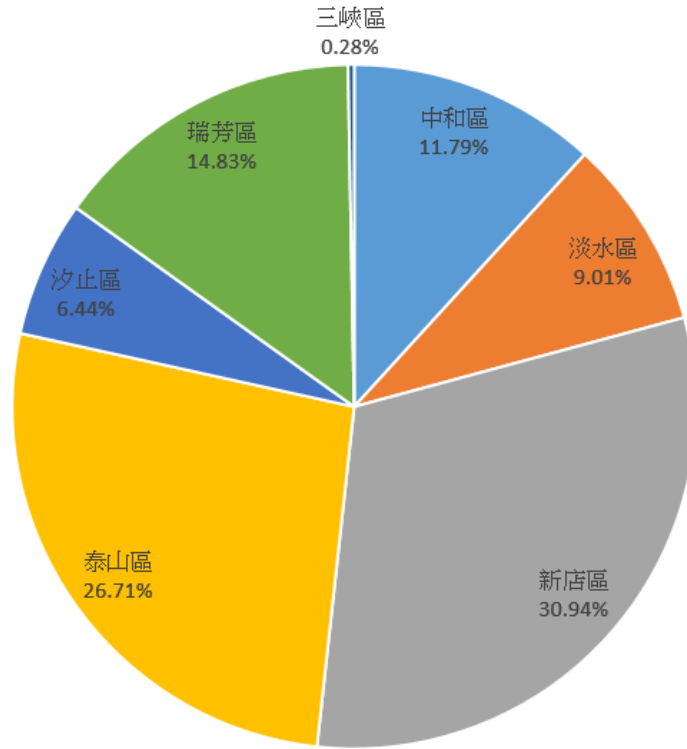


圖 5-1 109 年度登山步道修繕計畫區域經費百分比

資料來源：本局觀光技術科

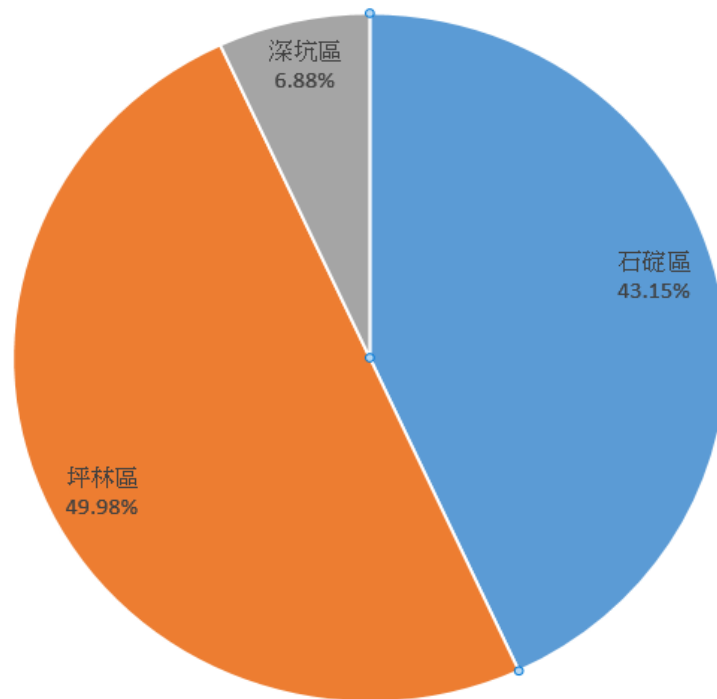


圖 5-2 109 年度淡蘭百年山徑遊憩路網營造整建工程比例圖

資料來源：本局觀光技術科

陸、風景特定區公廁

表 6-1 本市風景特定區公廁（觀光旅遊局管轄）數

單位：間

年底別	公廁數										
	總計	烏來風景特定區		碧潭風景特定區		瑞芳風景特定區		猴硐煤礦博物園區		十分風景特定區	
		男	女	男	女	男	女	男	女	男	女
民國 99 年底	127	5	16	9	25	9	32	4	1	6	11
民國 100 年底	132	5	16	9	25	9	32	5	14	6	11
民國 101 年底	144	5	16	9	25	11	42	5	14	6	11
民國 102 年底	155	6	18	9	25	11	42	7	20	6	11
民國 103 年底	163	6	18	9	25	11	42	7	20	8	17
民國 104 年底	195	6	18	9	25	11	42	7	20	11	46
民國 105 年底	190	6	13	9	25	11	42	7	20	11	46
民國 106 年底	191	6	13	9	25	11	43	7	20	11	46
民國 107 年底	191	6	13	9	25	11	43	7	20	11	46
民國 108 年底	191	6	13	9	25	11	43	7	20	11	46
民國 109 年底	193	6	13	9	25	11	45	7	20	11	46
增減比較	2	-	-	-	-	-	2	-	-	-	-

資料來源：本局風景區管理科

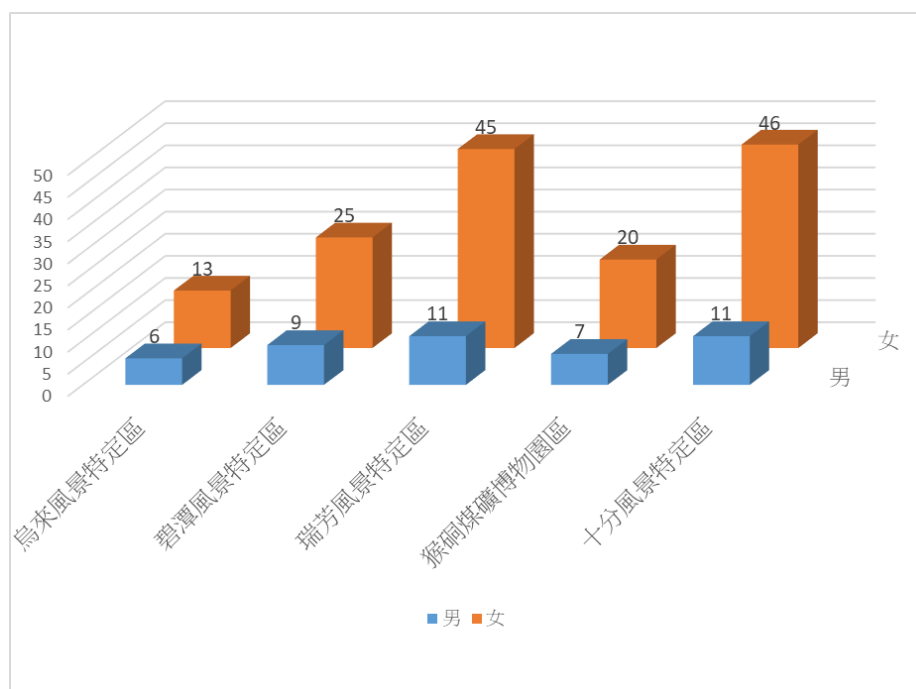


圖 6-1 本市 109 年度本市風景特定區公廁(觀光旅遊局管轄)數

資料來源：本局風景區管理科

柒、經費概況

表 7-1 本局經費概況

單位：新臺幣千元

年底別	總計	歲出預算執行數	代辦經費執行
民國 97 年底	401,415	364,682	36,733
民國 98 年底	819,925	766,006	53,919
民國 99 年底	492,065	453,882	38,183
民國 100 年底	837,449	833,408	4,041
民國 101 年底	471,881	446,680	25,201
民國 102 年底	487,802	471,649	16,153
民國 103 年底	471,128	445,953	25,175
民國 104 年底	526,537	472,185	54,352
民國 105 年底	455,979	419,049	36,930
民國 106 年底	454,606	447,457	7,149
民國 107 年底	509,643	475,248	34,395
民國 108 年底	540,631	449,273	91,358
民國 109 年底	966,699	468,488	498,211

資料來源：本局會計室

表 7-2 本局代辦經費收支明細

單位：新臺幣元

年底別	上期結轉	本期收入	本期支付	本期結存
民國 97 年底	5,260,000	41,694,701	36,732,505	10,222,196
民國 98 年底	10,222,196	44,361,132	53,918,802	664,526
民國 99 年底	664,526	39,221,028	38,183,136	1,702,418
民國 100 年底	1,702,418	2,338,267	4,040,685	0
民國 101 年底	0	25,471,676	25,201,258	270,418
民國 102 年底	270,418	17,362,204	16,152,622	1,480,000
民國 103 年底	1,480,000	65,300,705	25,174,705	41,606,000
民國 104 年底	41,606,000	21,915,300	54,351,592	9,169,708
民國 105 年底	9,169,708	31,099,387	36,929,608	3,339,487
民國 106 年底	3,339,487	27,773,713	7,149,487	23,963,713
民國 107 年底	23,963,713	37,111,911	34,394,624	26,681,000
民國 108 年底	26,681,000	178,810,000	91,358,263	114,132,737
民國 109 年底	114,132,737	491,561,658	498,210,706	107,483,689

資料來源：本局會計室

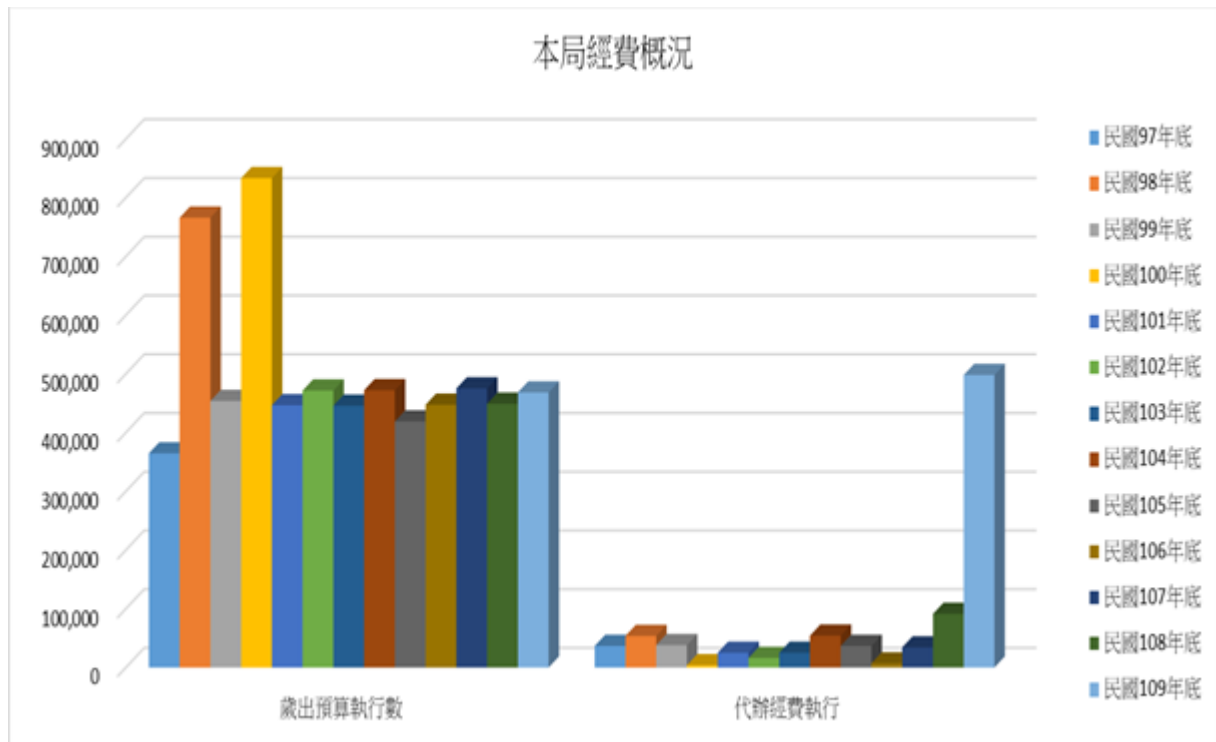


圖 7-1 本局經費概況

資料來源：本局會計室

新北市政府觀光旅遊局統計年報

中華民國 109 年版

出版機關：新北市政府觀光旅遊局

地址：新北市板橋區中山路 1 段 161 號 26 樓

電話：(02)2960-3456

傳真：(02)2964-6071

網址：<https://tour.ntpc.gov.tw>

出版日期：中華民國 110 年 4 月