

110 年度新北市淡水、新店、板橋住宿人次成長與旅館業發展現況分析



新北市政府觀光旅遊局
民國 110 年 6 月

目錄

壹、前言	5
貳、疫情發生後對旅宿業之影響	5
一、 新北市住宿旅客國別分析.....	6
二、 陸客住宿人次變化	7
三、 新北市東北亞住宿人數大幅成長	9
參、淡水區	11
一、淡水區旅館業住房率及住宿人數	11
二、淡水區旅館住房人次	12
三、淡水區旅館平均房價	13
四、淡水區團體與個別旅客分析.....	14
肆、新店區	15
一、新店區旅館業住房率及住宿人數	15
二、新店區旅館住房人次	16
三、新店區旅館平均房價	17
四、新店區團體與個別旅客分析.....	18
伍、板橋區	19
一、板橋區旅館業住房率及住宿人數	19
二、板橋區旅館住房人次	20
三、板橋區旅館平均房價	21
四、板橋區團體與個別旅客分析.....	22
陸、結論與建議	23

圖目錄

圖 1 新北市旅館之各國別住宿人次百分比分佈圖(自 105-109 年度).....	7
圖 2 淡水區旅館客房住用率趨勢圖(自 105-109 年度).....	12
圖 3 淡水區旅館住房人次趨勢圖(自 105-109 年度).....	12
圖 4 淡水區住宿平均房價趨勢圖(自 105-109 年度).....	13
圖 5 淡水區個別旅客與團體住房人次百分比圖(自 105-109 年度).....	14
圖 6 新店區旅館客房住用率趨勢圖(自 105-109 年度).....	15
圖 7 新店區旅館住房人次趨勢圖(自 105-109 年度).....	16
圖 8 新店區住宿平均房價趨勢圖(自 105-109 年度).....	17
圖 9 新店區團體與個別旅客住房人次百分比圖(自 105-109 年度).....	18
圖 10 板橋區旅館客房住用率趨勢圖(自 105-109 年度).....	19
圖 11 板橋區旅館住房人次趨勢圖(自 105-109 年度).....	20
圖 12 板橋區住宿平均房價趨勢圖(自 105-109 年度).....	21
圖 13 板橋區團體與個別旅客住房人次百分比圖(自 105-109 年度).....	22

表目錄

表 1 因觀光目的入境之各國旅客人次(自 105-109 年度).....	5
表 2 新北市旅館之各國別區域住宿人次(自 105-109 年度).....	6
表 3 新北市旅館之陸客住宿人次排名前 9 名轄區(以 109 年度之數據排序).....	8
表 4 新北市旅館之東北亞住宿人次(自 105-109 年度).....	9
表 5 新北市旅館之東北亞住宿人次排名前 11 名轄區(以 109 年度之數據排序)....	10
表 6 新北市旅館業業者家數及其客房數成長率(自 105-109 年度).....	11
表 7 淡水區旅館業者住宿成長比例表(自 105-109 年度).....	11
表 8 淡水區團體與個別旅客住房比例表(自 105-109 年度).....	14
表 9 新店區旅館業者住宿成長比例表(自 105-109 年度).....	15
表 10 新店區團體與個別旅客住房比例表(自 105-109 年度).....	18
表 11 板橋區旅館業者住宿成長比例表(自 105-109 年度).....	19
表 12 板橋區團體與個別旅客住房比例表(自 105-109 年度).....	22

壹、前言

臺灣本島北端的新北市，總面積達 2,000 多平方公里，幅員遼闊，與臺北市、桃園市、基隆市及宜蘭縣比鄰；本市的東北、北部、西北部均臨海，市內北海岸與東北角海岸擁有豐富的海景奇觀及海岸風光，市內南端則為中央山脈北端雪山山脈的支稜，壯麗山川，清新溪流，為新北市內陸地景的一大特色，也是重要的觀光資源。

近年來大臺北地區交通建設逐漸完善，包括桃園機場捷運、大臺北捷運、臺灣高鐵、臺鐵、相關接駁公車及高速公路等交通網絡，加上新北市擁有豐富的旅遊特色、人文風情與在地文化，吸引國內外遊客前來觀光旅遊，如充滿人文歷史動感的浪漫淡水，可欣賞精雕細琢的雕藝作品及早期留下來的古蹟文化，沿路上一座座西班牙式、荷蘭式、閩式、日式的古老建築，相當值得細細品嚐這古色古香的風情；若想體驗都會風情，可前往以新北市政府為中心的板橋商圈，除了擁有發達便利的交通系統及本市最多的旅館，住宿人口也是本市之冠；漫步在新店的碧潭吊橋上，沉浸在碧潭的翡翠美景、湖光山色，亦或划船、釣魚，清幽又愜意令人流連忘返，加上 105 年底開辦的碧潭水舞及鄰近的烏來溫泉風景區，依山傍水的環境，使得新店區住房率持續成長。

本報告所擇淡水、新店及板橋三個行政區皆為本市旅館家數及住宿旅客人次前幾名之行政區，因此本研究先藉由分析疫情導致外國旅客人數縮減後對旅宿業之影響，進而探討該三個行政區的旅客人次、團體與個別旅客比例、區域平均住宿房價等數據，了解旅客喜好的住宿類型、遊玩方式及旅館營運狀況，以作為日後新北市觀光旅遊局推廣不同類型遊憩主題之參考。

貳、疫情發生後對旅宿業之影響

據交通部觀光局 105 年至 109 年因觀光目的入境之各國旅客總人數統計表(表 1)，除中國大陸地區以外，因 COVID-19 疫情影響各國來臺觀光人次均呈現大幅減少趨勢，其中以中國大陸(-99%)、馬來西亞(-97%)、港澳(-90%)、印尼(-89%)減少比例最多。據此進而探討住宿人次縮減之變化及東南亞(包含菲律賓、越南)住宿人次大幅減少之趨勢。

表 1 因觀光目的入境之各國旅客人次(自 105-109 年度)

	105 年	106 年	107 年	108 年	109 年	109 年較 105 年成長率
中國大陸	2,845,547	2,093,548	2,045,644	2,052,401	38,554	-99%
日本	1,379,233	1,449,246	1,439,450	1,680,682	183,770	-87%
南韓	693,224	884,271	823,620	1,040,352	117,840	-83%
印尼	32,868	48,186	49,597	59,428	3,599	-89%
菲律賓	48,198	138,128	211,138	306,660	29,494	-39%
泰國	110,116	201,729	214,725	300,352	29,890	-73%
馬來西亞	339,710	395,198	378,371	402,392	9,582	-97%
新加坡	292,240	321,581	314,229	352,510	36,031	-88%
越南	36,839	171,781	193,793	144,589	9,582	-74%
大洋洲地區	42,555	52,418	59,055	68,720	10,775	-75%
香港、澳門	1,397,233	1,476,008	1,432,062	1,527,072	138,675	-90%
加拿大	54,987	63,424	67,146	76,769	8,656	-84%
美國	166,044	201,170	198,761	231,156	26,634	-84%
法國	12,611	15,798	17,954	22,616	2,878	-77%
德國	20,976	23,580	23,887	28,137	3,548	-83%
義大利	3,617	4,493	4,493	5,470	596	-84%
荷蘭	8,335	10,545	10,079	11,734	1,543	-81%
英國	21,341	25,596	26,888	32,262	4,002	-81%
非洲地區	1,178	1,717	1,746	1,829	205	-83%
其他	53,901	70,092	81,613	98,893	38,538	-29%
總計	7,560,753	7,648,509	7,594,251	8,444,024	694,187	-91%

資料來源：交通部觀光局行政資訊系統

一、新北市住宿旅客國別分析

由表 2 分析本市住宿旅客之國別情形如下：

1. 本國住宿人次：109 年較 105 年增加 38.9 萬人次(上升 19%)，住宿人次逐年成長，占整體住宿人次 9 成。
2. 陸客住宿人次：105 年度為近 5 年最高(112.3 萬人次)，109 年減少為 3.8 萬人次，109 年較 105 年減少 108.6 萬人次，減少 97%。
3. 其他國別住宿人次：自 105 年至 109 年止，日本、南韓、港澳、新加坡、馬來西亞、菲律賓、泰國、越南、北美、歐洲、紐澳、其他地區，住宿人次因疫情影響大幅減少；109 年較 105 年共減少約 55.3 萬人次。
4. 整體住宿人次：本市 105 年起至 109 年整體住宿人次減少約 124.9 萬人次(下降 31%)，本國住宿人次均有成長，外國人次則是受疫情影響，於 109 年大幅減少。

表 2 新北市旅館之各國別區域住宿人次(自 105-109 年度)

		105 年	106 年	107 年	108 年	109 年	109 年較 105 年增減比例
本國	住宿人次	2,071,732	2,203,517	2,323,024	2,637,289	2,460,891	增加 389,159 (↑19%)
	總比例	52.1%	57.4%	58.0%	58.4%	90.1%	
大陸	住宿人次	1,123,448	759,726	737,317	749,623	37,927	減少 1,085,521 (↓97%)
	總比例	28.2%	19.8%	18.4%	16.6%	1.4%	
東北亞	住宿人次	335,824	353,106	327,599	482,065	63,066	減少 272,758 (↓81%)
	總比例	8.4%	9.2%	8.2%	10.7%	8.4%	
香港、澳門	住宿人次	98,656	81,294	94,175	133,591	18,156	減少 80,500 (↓82%)
	總比例	2.5%	2.1%	2.4%	3.0%	2.5%	
新南向地區	住宿人次	190,335	203,623	297,302	344,066	69,434	減少 120,901 (↓64%)
	總比例	4.8%	5.3%	7.4%	7.6%	2.5%	
其他國別 (含華僑)	住宿人次	159,902	238,850	222,758	173,349	81,252	減少 78,650 (↓49%)
	總比例	4.0%	6.2%	5.6%	3.8%	3.0%	
整體	住宿人次	3,979,897	3,840,116	4,002,175	4,519,983	2,730,726	減少 1,249,171 (↓31%)

資料來源：臺灣旅宿網

二、陸客住宿人次變化

將表 2 以百分比圖表示，如下圖 1，可明顯發現從 105 年至 109 年，大陸旅客入住本市旅館人次百分比因疫情於 109 年大幅減少，但本國旅客入住本市旅館人次百分比呈現成長趨勢，且東北亞、新南向地區及其他國別之旅客亦均於 109 年大幅減少，可以藉此了解各國為防範疫情進行鎖國政策，本國亦同樣限制國外旅客來台，後續將探討本市東北亞住宿人數之趨勢。

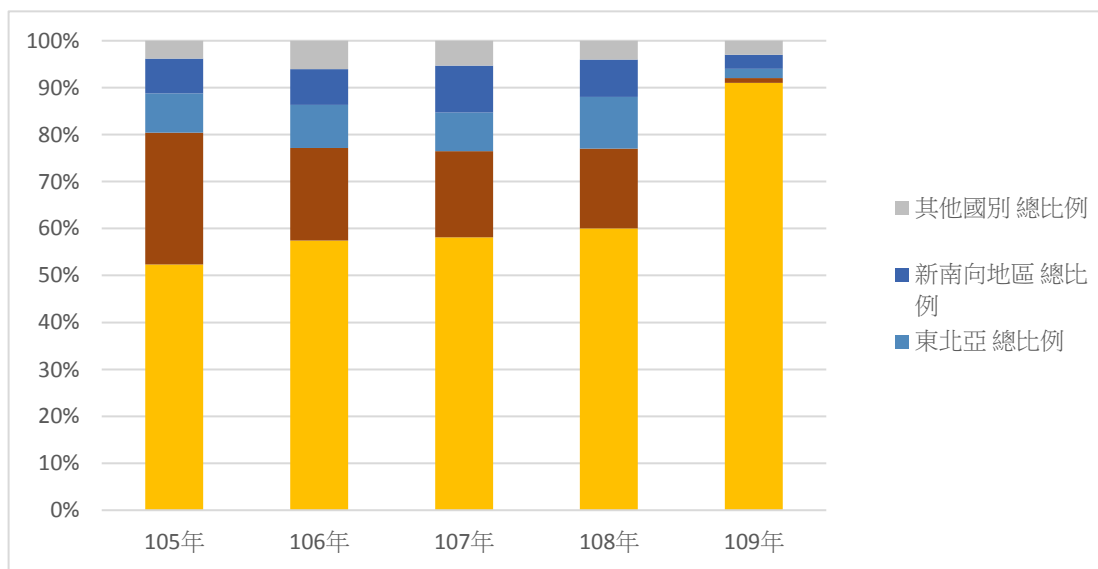


圖 1 新北市旅館之各國別住宿人次百分比分佈圖(自 105-109 年度)

資料來源：臺灣旅宿網

由上表可得知大陸旅客入住本市旅館人次百分比逐年減少，取本市萬里區、新店區及板橋區 109 年度陸客住宿人次(表 3)分析如下：

1. 萬里區 109 年陸客住宿人次(約 0.9 萬)為本市第 1 名，與 105 年相較之下，減少約 16.7 萬人次。
2. 新店區 109 年陸客住宿人次(約 0.1 萬)為本市第 8 名，與 105 年相較之下，減少約 6.2 萬人次。
3. 板橋區 109 年陸客住宿人次(約 0.5 萬)為本市 2 名，與 105 年相較之下，減少約 6.4 萬人次。

表 3 新北市旅館之陸客住宿人次排名前 9 名轄區(以 105 年度之數據排序)

行政區	105 年			109 年			109 年較 105 年增減		
	本國	陸客	整體	本國	陸客	整體	本國	陸客	整體
淡水區	186,727	173,728	420,782	181,326	2,382	192,173	-5,401	-171,346	-228,609
萬里區	115,571	176,916	368,739	179,545	9,095	198,812	63,974	-167,821	-169,927
三峽區	113,698	102,964	251,287	73,834	707	77,178	-39,864	-102,257	-174,109
汐止區	80,228	59,926	230,286	94,398	1,983	109,070	14,170	-57,943	-121,216
三重區	228,442	173,215	432,329	238,785	1,376	251,757	10,343	-171,839	-180,572
板橋區	373,411	69,064	505,793	552,878	4,950	602,592	179,467	-64,114	96,799
泰山區	49,105	53,423	145,206	65,914	2,482	76,491	16,809	-50,941	-68,715
中和區	128,008	63,305	215,924	133,828	1,231	148,677	5,820	-62,074	-67,247
新店區	142,909	78,966	308,863	129,070	1,476	154,238	-13,839	-77,490	-154,625

資料來源：臺灣旅宿網

三、新北市東北亞住宿人數大幅減少

由表 4 分析本市之東北亞地區(日韓)旅客住宿人次，109 年較 105 年增減狀況：

1. 日本住宿人次：109 年較 105 年減少 7.8 萬人(下降 84%)。
2. 韓國住宿人次：109 年較 105 年減少 19.5 萬人(下降 80%)。
3. 105 至 108 年來東北亞地區來臺住宿人次明顯成長，可略為彌補陸客之客源，預期東北亞旅客能持續成長，惟 109 年受全球疫情影響，入境旅客大幅減少。

表 4 新北市旅館之東北亞住宿人次(自 105-109 年度)

		105 年	106 年	107 年	108 年	109 年	109 年較 105 年增減比例
日本	住宿人次	92,618	93,733	99,857	116,519	14,529	減少 78,089
	總比例	2.3%	2.4%	2.5%	2.6%	0.5%	(↓ 84%)
韓國	住宿人次	243,206	259,373	227,742	365,546	48,537	減少 194,669
	總比例	6.1%	6.8%	5.7%	8.1%	1.8%	(↓ 80%)
整體 (國內外旅客)	住宿人次	3,979,897	3,840,116	4,000,312	4,519,983	2,730,726	減少 1,249,171 (↓ 31.4%)

資料來源：臺灣旅宿網

由前表可得知 109 年東北亞地區來臺入住本市之人次明顯減少，進一步探討本市淡水區、新店區及板橋區之東北亞旅客住宿人次變化(表 5)，詳細分析如下：

1. 淡水區 109 年東北亞旅客住宿人次(555 人)，與 105 年相較之下，減少約 1.1 萬人次。
2. 新店區 109 年東北亞旅客住宿人次(1,140 人)，與 105 年相較之下，減少約 2.4 萬人次。
3. 板橋區 109 年東北亞旅客住宿人次(約 1.2 萬)，與 105 年相較之下，減少約 0.8 萬人次。

表 5 新北市旅館之東北亞住宿人次排名前 11 名轄區(以 105 年度之數據排序)

行政區	105 年			109 年			109 年較 105 年增減		
	日本	韓國	小計	日本	韓國	小計	日本	韓國	小計
汐止區	2,795	70,699	73,494	164	10,950	11,114	-2,631	-59,749	-62,380
深坑區	23,114	31,631	54,745	100	14,303	14,403	-23,014	-17,328	-40,342
板橋區	11,433	8,986	20,419	5,291	6,583	11,874	-6,142	-2,403	-8,545
泰山區	2,483	16,728	19,211	671	5,491	6,162	-1,812	-11,237	-13,049
萬里區	19,299	11,009	30,308	2,025	2,202	4,227	-17,274	-8,807	-26,081
蘆洲區	19,299	11,009	30,308	1,407	2,515	3,922	-17,892	-8,494	-26,386
三峽區	1,664	27,247	28,911	45	30	75	-1,619	-27,217	-28,836
淡水區	3,233	8,582	11,815	450	105	555	-2,783	-8,477	-11,260
新莊區	7,042	2,053	9,095	1,540	2,857	4,397	-5,502	804	-4,698
三重區	4,748	5,119	9,867	827	650	1,477	-3,921	-4,469	-8,390
新店區	708	24,578	25,286	252	888	1,140	-456	-23,690	-24,146

資料來源：臺灣旅宿網

參、淡水區

一、淡水區旅館業住房率及住宿人數

近年來受到大環境觀光人潮變動影響，由表 6 及表 7 可得知，自 105 年開始本市旅館業客房住用率降低，淡水客房住用率亦逐年下降(圖 2)。而導致本市 109 年後住房率降低原因有兩種可能，其一為入住本市之來臺旅客人數降低，其二為總客房數增加。

表 6 新北市旅館業業者家數及其客房數成長率(自 105-109 年度)

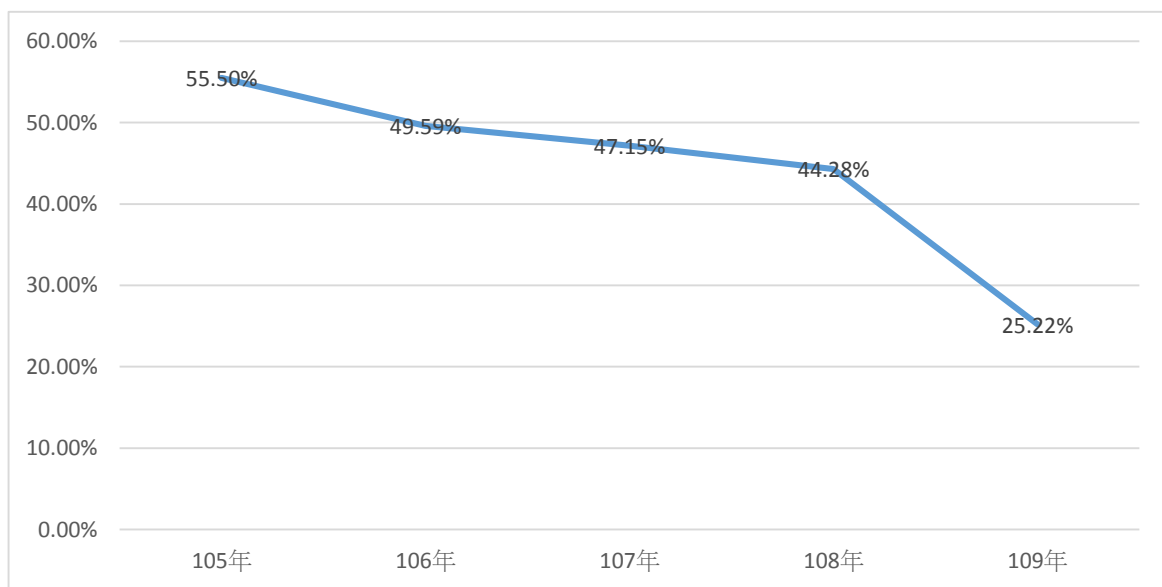
		105 年	106 年	107 年	108 年	109 年	109 年較 105 年增減比例
新北市	業者家數	215 家	228 家	232 家	237 家	240 家	↑ 35 家(↑ 16%)
	客房間數	10,391 間	11,180 間	11,942 間	12,338 間	12,617 間	↑ 2,226 間(↑ 21%)
	客房住用率	50.42%	47.16%	46.93%	50.56%	33.02%	↓ 35%

資料來源：臺灣旅宿網

表 7 淡水區旅館業者住宿成長比例表(自 105-109 年度)

年度	105 年	106 年	107 年	108 年	109 年	109 年較 105 年增減比例
業者家數	15 家	17 家	17 家	19 家	19 家	↑ 27%
客房住用率	55.50%	49.59%	47.15%	44.28%	25.22%	↓ 55%
客房房間數	753 間	847 間	847 間	1,044 間	1,044 間	↑ 39%

資料來源:臺灣旅宿網



圖

2 淡水區旅館客房住用率趨勢圖(自 105-109 年度)

資料來源:臺灣旅宿網

二、淡水區旅館住房人次

從圖 3 可得知淡水區 105 年住房人次為 40 萬，109 年住房人次為 18.3 萬，減少約 21.7 萬人次。

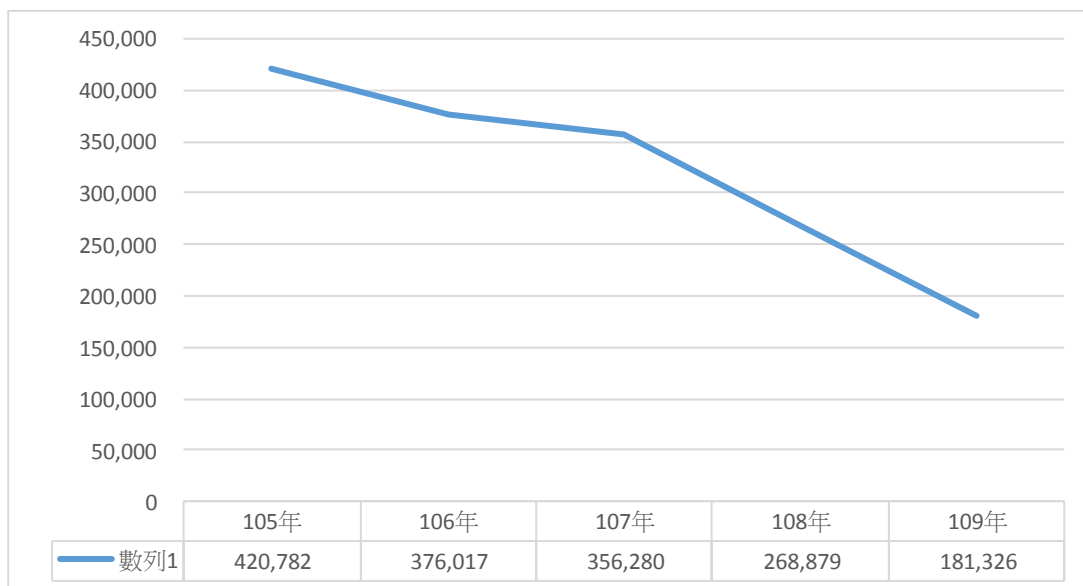


圖 3 淡水區旅館住房人次趨勢圖(自 105-109 年度)

資料來源：臺灣旅宿網

三、淡水區旅館平均房價

109 年本市全年平均住宿房價為每日每間新臺幣（以下同）2,198 元，本市最高平均住宿房 4,274 元，位於金山區；第二高平均住宿房價為 3,068 元，位於貢寮區。近期疫情影響已少外國遊客，金山區及貢寮區為觀光地區，對國內旅客吸引力較強，故平均住宿房價上比其他區稍高；而旅館最低平均住宿房價為於三重區，僅 1,387 元（多為老舊旅館，樣態參考價值甚弱），而觀光大區瑞芳區以民宿為主，計 137 家，其民宿平均住宿房價為 2,321 元。

淡水區旅館 109 年平均住宿房價為 2,722 元，比本市平均住宿房價高 524 元，另相較該區 105 年平均住宿房價，亦增加 1,096 元（歷年平均房價趨勢如圖 4）。



圖 4 淡水區住宿平均房價趨勢圖(自 105-109 年度)

資料來源：臺灣旅宿網

四、淡水區團體與個別旅客分析

由表 8 及圖 5 可得知，淡水區團體與個別旅客發展趨勢，從 105 年團體與個別旅客之住房比例 5.8:4.2，以團體旅客為大宗之情形，逐步發展至 109 年之團體與個別旅客住房比例 1.8:8.2，成為平均型的觀光型態。推測淡水區周邊觀光景點多且各景點密集，如漁人碼頭、滬尾砲臺公園、紅毛城、淡水老街...等名勝的歷史古蹟與勝景，具有深度旅遊之觀光吸引力，是影響該區旅遊型態改變的原因之一。

表 8 淡水區團體與個別旅客住房比例表(自 105-109 年度)

淡水區	105 年	106 年	107 年	108 年	109 年
團體	243,023 人次	112,040 人次	100,910 人次	100,146 人次	33,719 人次
團體佔比	57.76%	43.36%	42.12%	37.25%	17.55%
個別旅客	177,759 人次	146,337 人次	138,662 人次	168,733 人次	158,454 人次
個別佔比	42.24%	56.64%	57.88%	62.75%	82.45%

資料來源：臺灣旅宿網

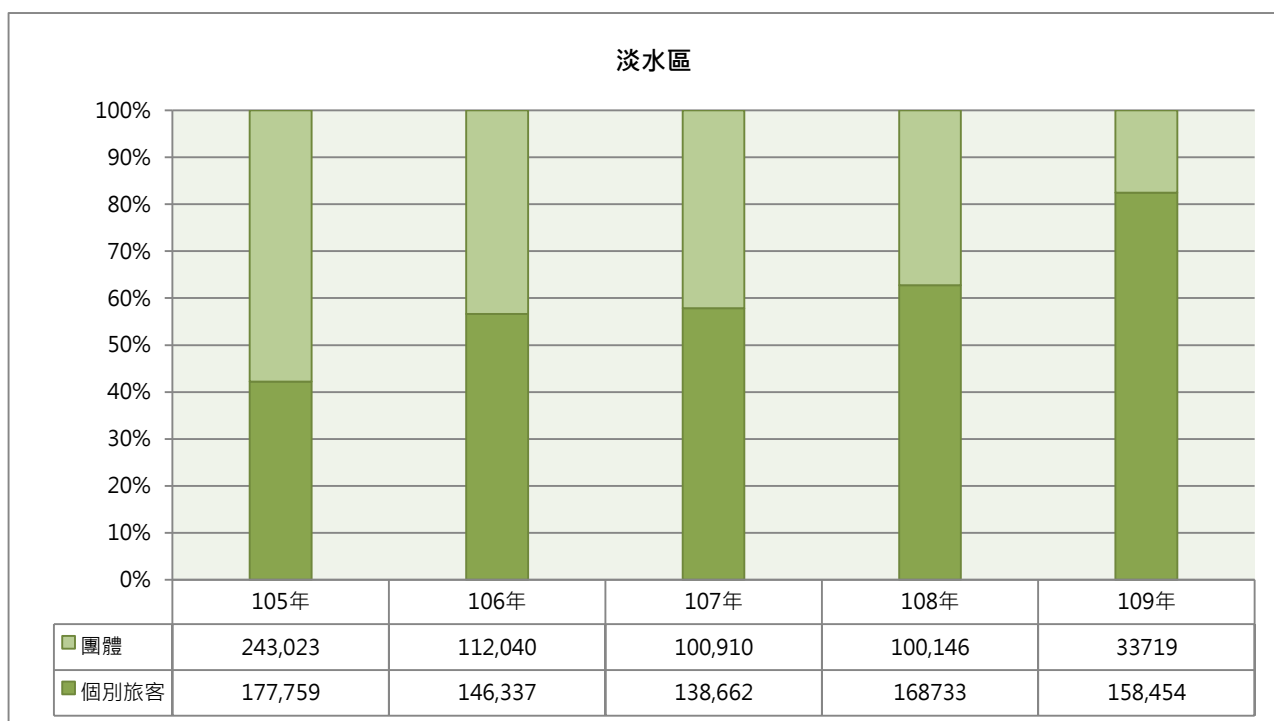


圖 5 淡水區個別旅客與團體住房人次百分比圖(自 105-109 年度)

資料來源：臺灣旅宿網

肆、新店區

一、新店區旅館業住房率及住宿人數

由表 9 及圖 6 可看出新店區旅館業發展趨勢，其中 109 年客房房間數較 105 年增加 3%，但因疫情影響，致客房住用率下降 25.18%。

表 9 新店區旅館業者住宿成長比例表(自 105-109 年度)

年度	105 年	106 年	107 年	108 年	109 年	109 年較 105 年增減比例
業者家數	15 家	15 家	15 家	15 家	16 家	↑ 1 間
客房住用率	57.7%	54.1%	48.48%	54.1%	32.52%	↓ 25.18%
客房房間數	842	842	842	842	870	↑ 3%

資料來源：臺灣旅宿網

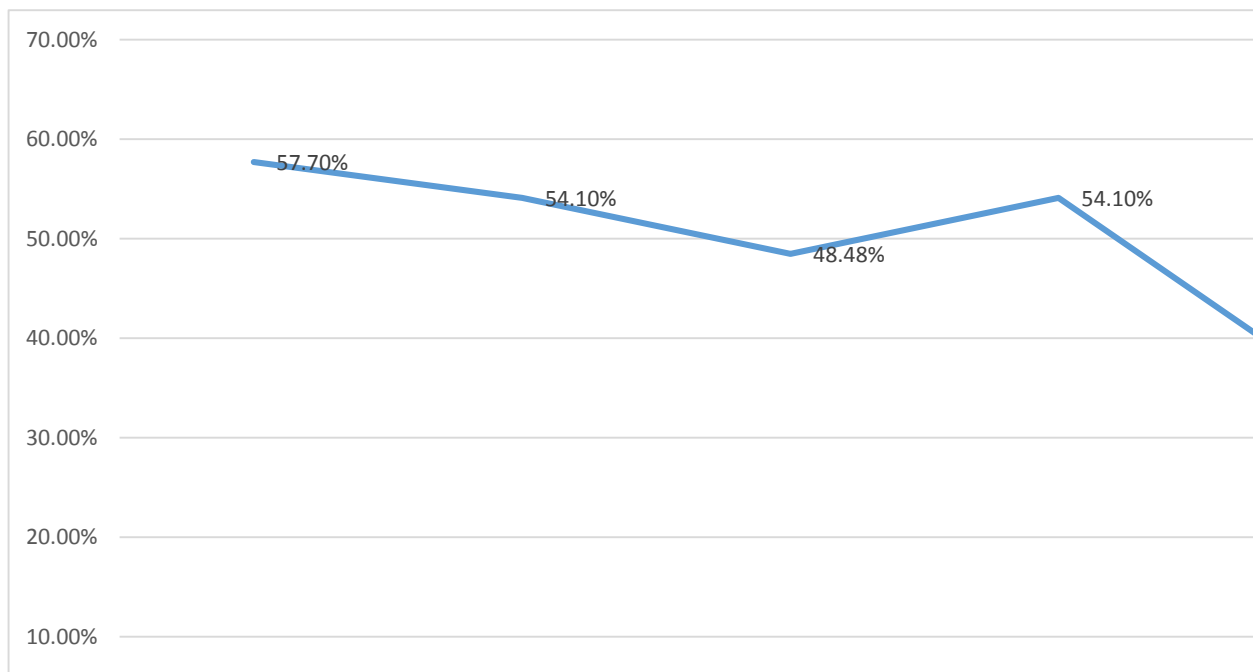


圖 6 新店區旅館客房住用率趨勢圖(自 105-109 年度)

資料來源：臺灣旅宿網

二、新店區旅館住房人次

從圖 7 可得知新店區近 5 年的旅館住房人次，以 105 年的 30.9 萬人次居冠，105 年至 108 年旅館住房人次整體呈現增加趨勢，但 109 年明顯下滑，另將 109 年與 105 年相較減少了約 14.2 萬旅館住房人次。

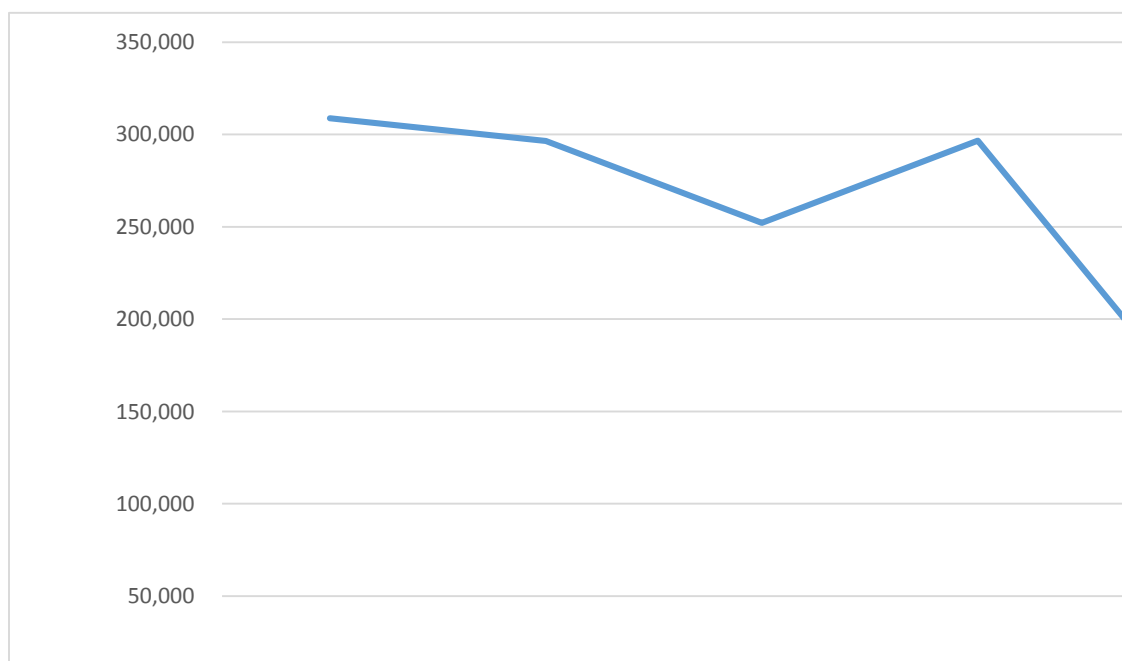


圖 7 新店區旅館住房人次趨勢圖(自 105-109 年度)

資料來源：臺灣旅宿網

三、新店區旅館平均房價

109 年本市全年平均住宿房價為每日每間 2,198 元，由圖 8 可看出 109 年新店區旅館平均房價比本市平均房價低出(2198-2104)94 元，而與 105 年新店區旅館平均房價相比則高出 50 元(105 年為 1,967 元)，且可明顯看出 109 年度因疫情影響導致房價減少。

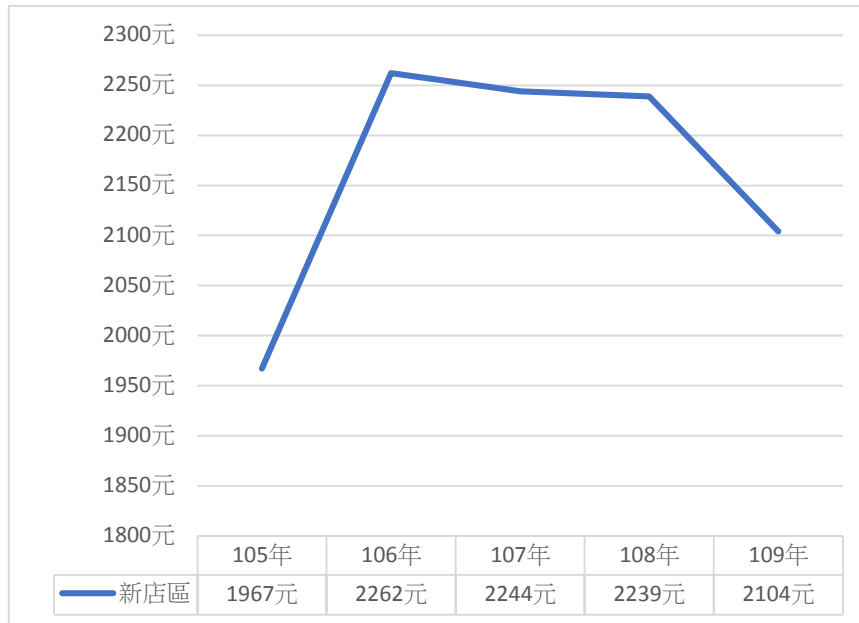


圖 8 新店區住宿平均房價趨勢圖(自 105-109 年度)

資料來源：臺灣旅宿網

四、新店區團體與個別旅客分析

109 年與 105 年相較，新店區團體旅客減少約 13 萬人次，個別旅客亦減少約 2.3 萬人次。由表 10 及圖 9 可得前 4 年新店區的團體與個別旅客呈現平均型，推測因此區保有許多珍貴的自然資產及人文聚落，周邊觀光景點豐富且集中，對於無論是個別旅客或是團體旅客皆是旅遊地區的好選擇，惟 109 年因疫情影響國外團客大幅減少，但國內旅遊尚有支撐。

表 10 新店區團體與個別旅客住房比例表(自 105-109 年度)

新店區	105 年	106 年	107 年	108 年	109 年
團體	156,972 人次	151,605 人次	112,823 人次	121,210 人次	26,292 人次
團體佔比	51%	51%	45%	41%	17%
個別旅客	151,891 人次	144,905 人次	139,274 人次	175,403 人次	127,946 人次
個別佔比	49%	49%	55%	59%	83%

資料來源：臺灣旅宿網

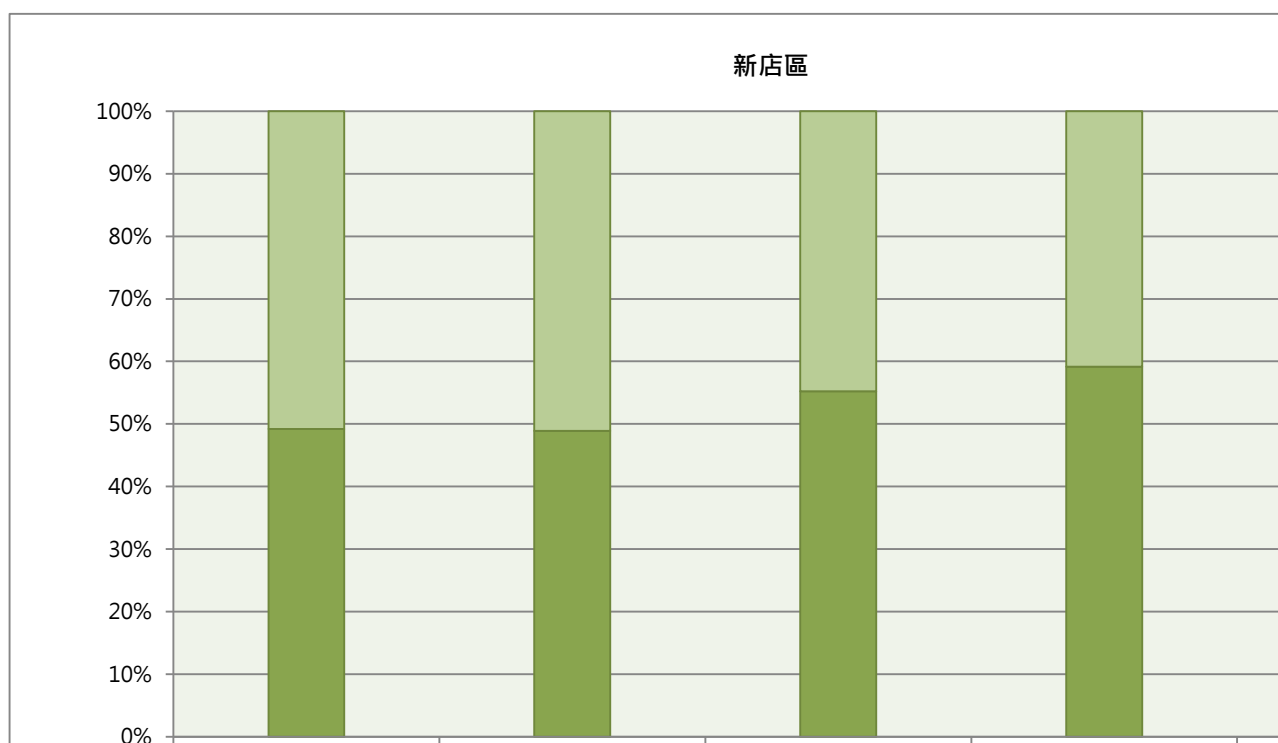


圖 9 新店區團體與個別旅客住房人次百分比圖(自 105-109 年度)

資料來源：臺灣旅宿網

伍、板橋區

一、板橋區旅館業住房率及住宿人數

由表 11 及圖 10 可得知板橋區業者家數有增加的趨勢，與 105 年相較，業者家數增加 6 家，成長 14%、客房房間數上升 64%，本區供給面及需求面前 4 年皆向上成長，惟 109 年大幅下降，致客房住用率下降 12.74%。

表 11 板橋區旅館業者住宿成長比例表(自 105-109 年度)

年度	105 年	106 年	107 年	108 年	109 年	109 年較 105 年增減比例
業者家數	43 家	47 家	48 家	48 家	49 家	↑ 6 家(14%)
客房住用率	48.4%	43.5%	45.56%	52.23%	35.66%	↓ 12.74%
客房房間數	1,605 間	2,040 間	2,440 間	2,440 間	2,627 間	↑ 64%

資料來源：臺灣旅宿網

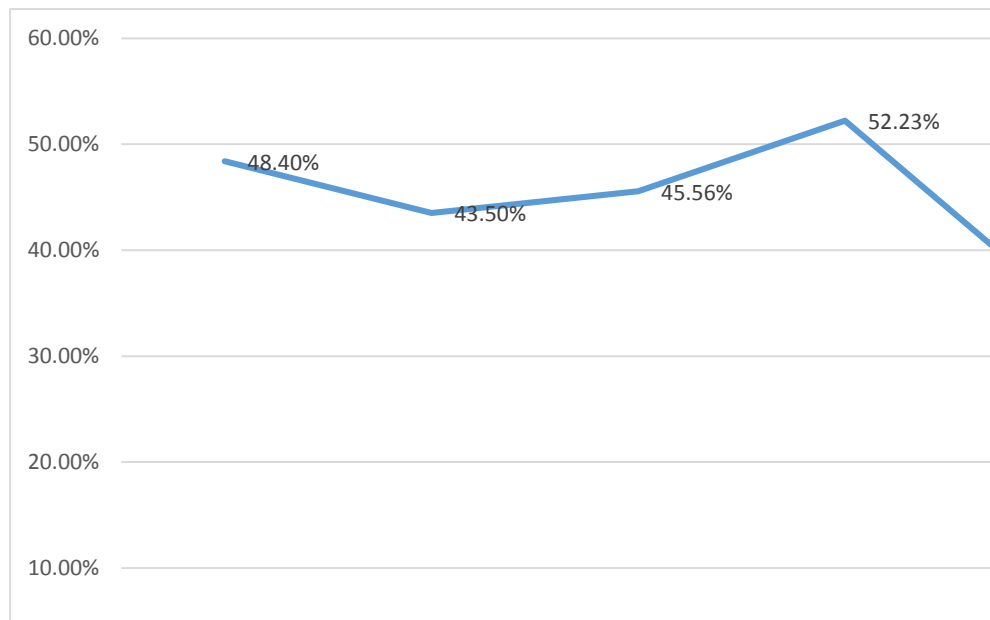


圖 10 板橋區旅館客房住用率趨勢圖(自 105-109 年度)

資料來源：臺灣旅宿網

二、板橋區旅館住房人次

由圖 11 可知 109 年板橋區旅館住房人次較 105 年增加約 10 萬人次，成長率約為 25%。

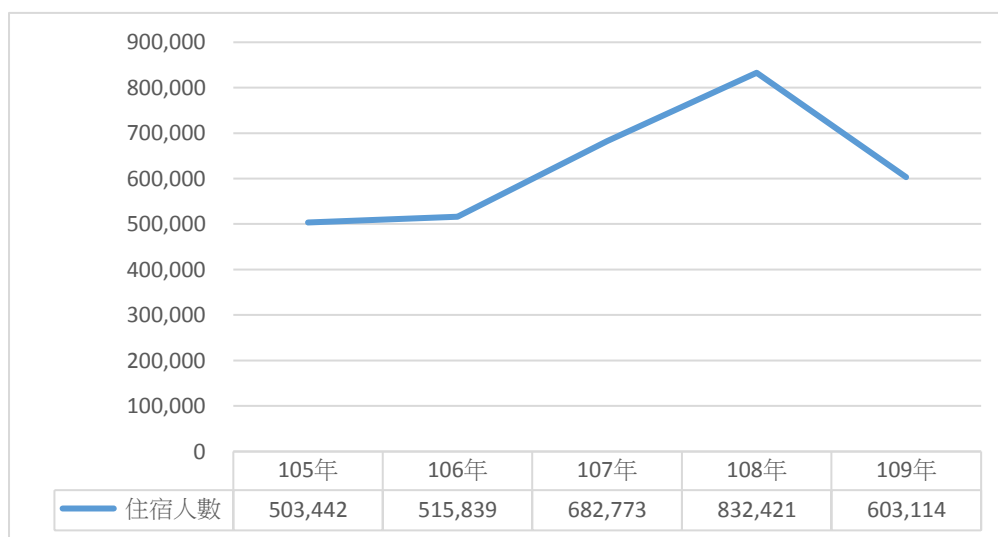


圖 11 板橋區旅館住房人次趨勢圖(自 105-109 年度)

資料來源：臺灣旅宿網

三、板橋區旅館平均房價

由圖 12 可得知板橋區 105 年至 109 年間旅館平均房價呈現上升後又下降之趨勢，109 年為 1,933 元，較 105 年增加 105 元。



圖 12 板橋區住宿平均房價趨勢圖(自 105-109 年度)

資料來源：臺灣旅宿網

四、板橋區團體與個別旅客分析

板橋區是本市最繁榮地區之一，在交通方面，板橋車站為板橋新興商圈，集結臺鐵、高鐵、捷運、公車之大眾交通運輸，交通極為便利，且板橋周邊擁有許多歷史古蹟、林本源邸、南雅夜市、板橋石雕公園、板橋 435 藝文特區等觀光景點，非常適合個別旅客到此遊玩；在住宿方面，板橋區擁有本市最多的旅館業者 49 家(109 年之數據)，由表 12 及圖 13 可得知板橋區的旅客類型以個別旅客佔大多數，比例高達 9.3 成，此外，每年年底本局在市府廣場舉辦之歡樂耶誕城活動，已成為本市遊客必來的觀光活動之一，亦是使個別旅客選擇入住板橋機率提高的原因，惟到了 109 年因疫情國外旅客大減，個別旅客比例成長高達 9.3 成。

表 12 板橋區團體與個別旅客住房比例表(自 105-109 年度)

板橋區	105 年	106 年	107 年	108 年	109 年
團體	65,917 人次	42,081 人次	97,413 人次	121,055 人次	40,467 人次
團體佔比	14%	8%	15%	14%	7%
個別旅客	406,703 人次	453,944 人次	565,815 人次	732,039 人次	562,125 人次
個別佔比	86%	92%	85%	86%	93%

資料來源：臺灣旅宿網

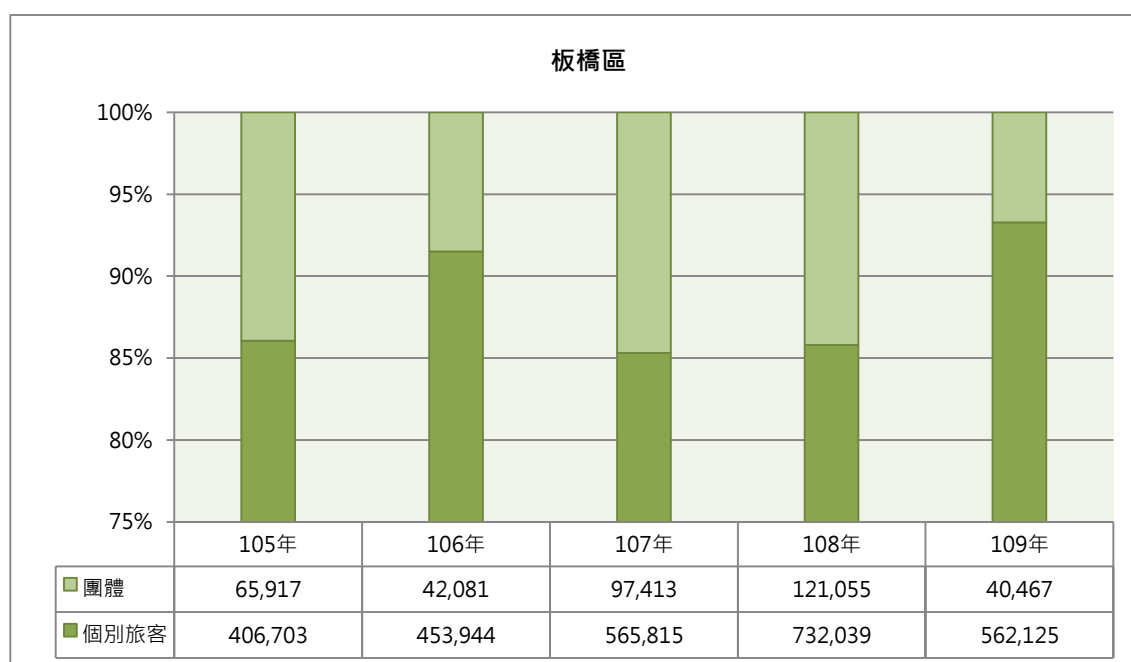


圖 13 板橋區團體與個別旅客住房人次百分比圖(自 105-109 年度)

資料來源：臺灣旅宿網

陸、結論與建議

一、陸客人數雖逐年減少且受到疫情影響，淡水、新店及板橋區旅館業者確實旅客人數都有下降，且本國、東北亞、新南向國家及其他國別之住宿人次均為下降趨勢，尤其以中國、馬來西亞、香港、澳門下降最為明顯。為因應短期內疫情為能減緩情況及目前市場趨勢，建議本市旅館業者之營運策略如下：

1. 持續針對國內等目標市場採精準行銷。
2. 藉由淡季進行軟硬體設施強化，提高設施之穩定性。
3. 精進員工內部自主訓練，提供國際化能力。

二、板橋區近年自由行旅客及團體旅客比例約各占 5 成左右，109 年則因疫情團客大為下降，其旅客來源以國旅旅客為多數，且住客人數仍較其他區域多上許多；新店區 105 年至 106 年係以團體及個別旅客各半，107 年至 108 年則轉變為個別旅客略微占多數，109 年之個別旅客因疫情影響比例大幅增加，其旅客主要以本國旅客為主；淡水區之旅客類型主要以個別旅客為主，比例超過 8 成。近年來本局一年四季於新店、淡水及板橋舉行一系列的活動，如春天的新店碧潭水舞、夏天的夏日原創音樂季及冬天的歡樂耶誕城，皆吸引了不少外國旅客前來本市觀光旅遊，但近期國外旅客已大幅下降，本局此時亦持續輔導業者精進相關軟硬體實力，針對旅宿業者舉辦相關訓練研習，加強旅館從業人員服務品質與專業職能，期許疫情過後能提高旅客選擇前來本市觀光消費住宿之機會。