

中華民國 110 年
新北市政府觀光旅遊局統計年報



新北市政府觀光旅遊局 編印
中華民國 111 年 4 月 出版

凡例

- 一、本年報編印之目的旨在報導本市觀光行政、建設與發展之統計資料，俾以提供 施政考核及釐訂施政計畫之參考。
- 二、本年報所列資料來源，係根據本局各主管業務單位之各項基礎資料，進行綜整性的整理與統計加以整編而成，其資料來源均分別註明於各表之表下，以利查考。
- 三、本期年報所列數字，以民國 110 年為主，包括完整時間數列資料。由於跨期統計項目不盡相同，格式不能合併者分列為數段。
- 四、本期年報分行政組織、觀光產業、觀光推廣活動、觀光景點、登山步道、風景特定區公廁、經費概況等 7 類，各類均分別擇重要項目予以提要分析，用供參閱。
- 五、本報告之數據範圍，包括新北市 (New Taipei City) 轄下 29 區：板橋區 (Banqiao)、三重區 (Sanchong)、中和區 (Zhonghe)、永和區 (Yonghe)、新莊區 (Xinzhuan)、新店區 (Xindian)、樹林區 (Shulin)、鶯歌區 (Yingge)、三峽區 (Sanxia)、淡水區 (Tamsui)、汐止區 (Xizhi)、瑞芳區 (Ruifang)、土城區 (Tucheng)、蘆洲區 (Luzhou)、五股區 (Wugu)、泰山區 (Taishan)、林口區 (Linkou)、深坑區 (Shenkeng)、石碇區 (Shiding)、坪林區 (Pinglin)、三芝區 (Sanzhi)、石門區 (Shimen)、八里區 (Bali)、平溪區 (Pingxi)、雙溪區 (Shuangxi)、貢寮區 (Gongliao)、金山區 (Jinshan)、萬里區 (Wanli)、烏來區 (Wulai)。
- 六、表內所列「年底」係指 12 月底靜態數字。
- 七、本年報所用符號代表意義如下：
 - 「—」符號者表示無數字。
 - 「...」符號者表示數字不詳。
 - 「○」符號者表示數字不及一單位。
- 八、本年報所載資料如有更新資料，均予修正，凡與前期數字不同時，概以本期數字為準。
- 九、本年報荷蒙本局各業務單位提供有關資料，始克編成，至感公誼，謹致謝忱，惟統計數字誤漏之處，在所難免，敬請不吝指正。
- 十、99 年 12 月 25 日本市改制為直轄市，故相關統計資料一併修正。

新北市政府觀光局統計年報

目次

摘要.....	1-10
表次表名	頁次
壹、行政組織	
表 1-1 本局人數統計表.....	1-2
貳、觀光產業	
表 2-1 本市觀光遊樂業遊客人次統計.....	2-1
表 2-2 本市旅館業及民宿統計.....	2-2
參、觀光推廣活動	
表 3-1 本局辦理觀光推廣活動統計.....	3-1
肆、觀光景點	
表 4-1 本市 110 年 39 個主要觀光遊憩據點遊客人次統計 ..	4-1
伍、登山步道	
表 5-1 本市 110 年登山步道整建修繕統計.....	5-1
陸、風景特定區公廁	
表 6-1 本市風景特定區公廁（觀光旅遊局管轄）數.....	6-1
柒、經費概況	
表 7-1 本局經費概況.....	7-1
表 7-2 本局代辦經費收支明細.....	7-2

圖次

圖 1	2021 新北歡樂耶誕城	3
圖 2	2021 逗陣來新莊—耶誕跨年樂 PARTY!	4
圖 3	溫泉節	4
圖 4	碧潭水幕聲光展演	5
圖 5	新北市鐵道馬拉松接力賽.....	5
圖 6	登山旅遊節	6
圖 7	2021 新北市轄內登山步道.....	8
圖 8	碧潭風景特定區	9
圖 1-1	本局行政組織系統圖	1-1
圖 1-2	本局人數暨男女比例統計表	1-3
圖 2-1	本市觀光遊樂業旅客人次.....	2-1
圖 2-2	本市旅館業及民宿	2-2
圖 5-1	本局 110 年度登山步道修繕計畫區域經費百分比	5-3
圖 6-1	本市 110 年度本市風景特定區公廁（觀光旅遊局管轄）數 .	6-1
圖 7-1	本局經費概況.....	7-3

壹、行政組織

依本局組織規程，本局設局長、副局長、主任秘書各一人、專門委員二人，局內設九個單位，分別為：

- 一、觀光企劃科：觀光事業發展計畫規劃及觀光資源開發等事項。
- 二、觀光技術科：登山步道維護及觀光指示標誌設立維護等事項。
- 三、觀光管理科：溫泉業、水域遊憩活動管理及一般旅館民宿等事項。
- 四、旅遊行銷科：重大觀光活動及觀光資源行銷等事項。
- 五、風景區管理科：風景特定區環境綠美化及景觀維護等事項。
- 六、秘書室：文書、檔案管理、公文管理、事務、出納、採購及財產管理等事項。
- 七、會計室：依法辦理歲計、會計及統計事項。
- 八、人事室：依法辦理人事管理事項。
- 九、政風室：依法辦理政風事項。

另設置四個遊客中心，分別為：

- 一、烏來遊客中心。
- 二、猴硐遊客中心。
- 三、九份遊客中心。
- 四、十分遊客中心。

四個旅遊服務中心，分別為：

- 一、板橋旅遊服務中心。
- 二、新店旅遊服務中心。
- 三、瑞芳旅遊服務中心。
- 四、淡水旅遊服務中心。

本局實有員額數之計算含工友、約僱人員、臨時人員等人數。民國 110 年底，本局實有員額共 118 人，較上年底減少 9 人。男性 50 人，占 42.37%，女性 68 人，占 57.63%，其性別比例為 73.53，較上年性別比例 92.42，減少 18.89 個百分點。

1(男性人數+女性人數) x100

貳、觀光產業

一、觀光遊樂業

民國 110 年底，觀光遊樂業為 3 家(八里區八仙樂園 1 家勒令停業中)，其中 2 家分別為烏來區雲仙樂園、萬里區野柳海洋世界；而 110 年度遊客人次概況如下：

(一) 萬里區野柳海洋世界 89,818 人次，與上年比較減少 69,266 人次。

(二) 烏來區雲仙樂園 81,707 人次，與上年比較減少 40,268 人次。

二、旅館業及民宿

民國 110 年底，國際觀光旅館共計 3 家，包含為「福容大飯店淡水漁人碼頭」及「大板根渡假酒店」、「板橋凱撒大飯店」；一般觀光旅館共計 4 家，分別為「美麗春天大飯店」、「碧特弗大飯店」、「瓏山林台北中和飯店」及「福容大飯店福隆」，合計 7 家觀光旅館，客房數為 1,081 間，平均住用率為 26.51%。

民國 110 年底，合法旅館家數為 235 家，房間數為 12,797 間；合法民宿家數為 277 家，房間數為 928 間；其中新設 2 家旅館（房間數為 311 間），及 13 家民宿（房間數為 45 間）。

參、觀光推廣活動

110年度本局辦理之觀光推廣活動，除平溪天燈節、河海音樂季-貢寮海洋音樂祭、河海音樂季-淡水漁人舞臺等活動因COVID-19疫情而停辦外，包括歡樂耶誕城、溫泉節、碧潭水幕聲光展演、新北市鐵道馬拉松接力賽、登山旅遊節，主活動總計27場次，較109年度減少26場次；活動天數總計160天，較109年度減少70天。本局辦理之重要觀光推廣活動如下：

一、2021新北歡樂耶誕城

新北歡樂耶誕城活動是新北市升格後於100年首度辦理之大型活動，110年已邁入第11個年頭，於同年首獲英國知名旅遊媒體「Wanderlust」推薦「全球令人驚嘆的8棵耶誕樹(The world's 8 most spectacular Christmas trees)」，「新北歡樂耶誕城」榮登亞洲區唯一上榜。



圖 1 2021 新北歡樂耶誕城

110年耶誕城於12月3日點燈開城，一路陪伴民眾到111年1月2日止，與全球知名玩具「樂高公司」合作，獨家打造出全臺最大的「樂高耶誕老人」，邀民眾來新北歡樂耶誕城體驗充滿童趣的耶誕佳節，處處都是吸睛亮點，不僅打造了全臺唯一樂高主題光雕投影秀，光雕投影方式突破物理限制，首創的貼膜投影技術，擴大樂高主燈秀投影範圍，創下歷年投影面積之最。此外，也首次將活動由實體延伸到線上，在活動官網也推出了「樂高小學堂」，邀請樂高達人直播教學樂高創作、「耶誕尋寶趣」，讓大小朋友可以在耶誕城開城期間參與尋寶任務，還有「尋找桑塔熊」等好玩線上活動，讓民眾不管身在何處，都可以一起度過一個充滿創意的耶誕佳節。

110年三大燈區分別是：一、「樂高耶誕城」(新北市市民廣場)，擁有全臺唯一樂高主題光雕投影秀，讓大家感受耳目一新的奇幻童趣世界，還有以耶誕為主題的浪漫市集，繽紛燈飾點綴，免費的互動裝置「魔幻旋轉木馬」、「童樂咖啡杯」；二、「樂高歡樂薑餅村」(站前廣場)，也加入了樂高主題元素，讓站前廣場搖身一變成為樂高世界；三、「樂高耶誕奇幻小鎮」(萬坪公園)，則是展出期間限定的6大樂高耶誕主題裝置，引領民眾進入樂高耶誕小村的奇幻世界，讓大小朋友進入耶誕城都能感受到一連串的創意及驚喜。

而除了三大燈區之外，每年搶佔各大社群媒體版面的打卡熱點就是新北耶誕城的燈飾天橋，包含：新府路天橋以浪漫粉紫打造的「春櫻光廊」、以哥德式藝術尖拱為設計概念，並使用超過16萬朵LED花球的新站路天橋「經典光廊」、以銀河為發想的板橋車站天橋「雲河光廊」、璀璨的金色燈海打造的小遠百天橋「璀璨光廊」、麗寶天橋上以反性別暴力意象色系為發想的「橘色世界」及百揚大樓天橋如星光般的「星塵光廊」等，迎接大家一同歡慶耶誕。

不僅如此，還有包括耶誕歡樂派對、巨星耶誕演唱會等精采節目輪番登場，場場讓人震撼與感動，歡樂繽紛的氣氛令人目不暇給，創造了龐大商機，帶動新板特區周邊經濟發展，在每年不斷自我突破與努力下，各方面的吸引力上愈來愈走向國際級水準，帶動新北城市觀光，擦亮新北城市品牌。

二、2021逗陣來新莊—耶誕跨年樂PARTY！

新莊中港大排近年經過整治後，搖身一變成為附近居民休憩場所，適逢耶誕佳節，中港大排也鋪上閃耀的燈飾，吸引大批民眾前來參觀。為共同推廣新莊區優質的新興休憩場所及提升地方認同感，本局攜手新莊在地學校社團，於110年12月25日(六)、12月31日(五)、111年1月1日(六)、1月2日(日)四個週末假日下午2時至4時，於中港大排願景館廣場舉辦「2021逗陣來新莊—耶誕跨年樂PARTY！」活動，規劃一系列的耶誕跨年表演，並邀請到新莊在地學校社團及知名表演團體帶來精彩演出，現場更贈送手繪暖心卡片、限量版時尚口罩及宏匯廣場VR體驗券。另搭配AirPods2抽獎活動，不僅增添耶誕的歡樂氛圍，也為新的一年揭開序幕，更讓新莊中港大排日夜都充滿溫馨感及滿滿的人氣，4天活動吸引大量周邊人潮造訪參與，熱鬧非凡。本活動成功帶動人潮與當地居民、地方社團、學校的共識，並推廣中港大排休憩場域。



圖 2 2021 逗陣來新莊—耶誕跨年樂 PARTY！

三、溫泉節

2021 新北市溫泉節推出全新溫泉品牌「新北山海湯」，以最能代表新北市溫泉的「山」、「海」、「湯」以及地域名稱「新北市」，作為品牌設計的元素，並邀請蕭青陽設計師，透過巧妙設計，將四個元素融為一體，成為代表新北溫泉的「新北山海湯」品牌主視覺，並透過每年的持續推廣，形塑專屬新北的溫泉意象與品牌。本次也邀請知名設計師高元龍為新北山海湯設計專屬浴衣，做為本次品牌亮點。透過抽獎活動及多元媒體推廣新北山海湯，促進遊客至本市體驗當地溫泉特色、多元泉種，帶動地區觀光。



圖 3 溫泉節

四、碧潭水幕聲光展演

「碧潭水幕聲光展演」自 105 年開辦以來，引進國際級最新的水舞科技，搭配多彩燈光及國內外名曲，提供民眾震撼饗宴，為碧潭風景區增添觀光新亮點，展演期間吸引大量的遊客蒞臨觀賞，帶動周邊商機。而 110 係延續 105 年至 109 之活動，每晚 6:00 到 8:30 每逢整點和半點都可欣賞不同曲目。此外，碧潭景觀優美，文史豐富，有起伏低緩的和美山以及綿延的河濱自行車道，適合情侶、親子一同出遊。



圖 4 碧潭水幕聲光展演

五、新北市鐵道馬拉松接力賽



圖 5 新北市鐵道馬拉松接力賽

作為全臺歡笑聲最大的觀光路跑，新北市鐵道馬拉松接力賽活動路線全長 51 公里，全程以 7 個棒次接力完賽，並於牡丹、雙溪、貢寮與福隆 4 個車站附近交接棒次，途經舊草嶺隧道、三貂角燈塔、太平洋岸、雙溪河岸等，讓近萬跑友與民眾感受在鐵道沿線「追火車」的樂趣。

本活動的四大特色：一是跑經臺灣最美海岸線—青春山海線經典景點：舊草嶺隧道、三貂角燈塔、牡丹車站等，二是融入鐵道文化元素設計完賽禮，三

是崇尚創意及歡樂的氣氛，四是結合鐵道文化及在地旅遊，成為每年臺灣眾多跑者心目中必報的觀光路跑賽事。

2021 新北市鐵道馬拉松接力賽，110 年 4 月 18 日在貢寮區福隆鳴槍起跑，雖受新冠肺炎疫情影響，活動當日仍有高達 913 隊，超過 6,300 人不離不棄親臨現場開跑。

雙溪、貢寮地區的山海美景，是新北市旅遊休閒的極佳去處，本局藉由結合鐵道文化與旅跑運動創造休閒經濟，當地店家均熱情支持參與，110 年與賽事合作消費券兌換之在地商家及特色小農攤位更是高達 52 家，讓跑友將滿滿在地的新鮮一次帶回家！

六、登山旅遊節

推出「微笑山線 - 好好·在山中」，邀請民眾打開五感，探索家山風情。活動首次嘗試以視覺、聽覺、嗅覺、味覺、觸覺不同的感官角度，規劃出六大主題活動：「行·山之守護」、「賞·山之美學」、「聽·山之聲音」、「聞·山之氣味」、「品·山之味道」與「覺·山之能量」，透過豐富的五感體驗活動，帶著民眾重新與自然連結，好好的呼吸，感受山林氣息，好好的品味山中的每一刻，好好的聆聽山野間的蟲鳴鳥叫，希望鼓勵更多民眾走進微笑山線。



圖 6 登山旅遊節

肆、觀光景點

近年來，世界各國皆致力發展觀光，而新北市對於觀光推展，將本市不同於其他地方的人文風情、名勝古蹟、綺麗景致、特色美食，以及在地特色文化的推廣，更是不遺餘力。本節將利用近年來新北市 39 個主要觀光遊憩據點的觀光遊客人次統計資料，探究本市在觀光推展的成果。

一、110 年本市 39 個主要觀光遊憩據點遊客人次

「鹽寮福隆遊憩區」的遊客為 44 萬 1,796 人次，「鼻頭龍洞遊憩區」的遊客為 17 萬 0,808 人次，「野柳地質公園」的遊客為 31 萬 8,699 人次，「白沙灣」的遊客為 49 萬 4,766 人次，「翡翠灣濱海遊憩區」的遊客為 1 萬 4,059 人次，「觀音山」遊客為 71 萬 5,051 人次，「野柳海洋世界」的遊客為 10 萬 0,692 人次，「金山遊憩區」的遊客為 37 萬 3,350 人次，「三芝遊憩區」的遊客為 27 萬 1,569 人次，「烏來風景特定區」的遊客為 98 萬 9,160 人次，「碧潭風景特定區」的遊客為 109 萬 1,900 人次，「瑞芳風景特定區」的遊客為 191 萬 0,000 人次，「滿月圓國家森林遊樂區」的遊客為 20 萬 1,139 人次，「內洞國家森林遊樂區」的遊客為 17 萬 3,108 人次，「坪林茶業博物館」的遊客為 7 萬 5,294 人次，「新北市立鶯歌陶瓷博物館」的遊客為 24 萬 8,330 人次，「新北市立十三行博物館」遊客為 33 萬 5,320 人次，「新北市黃金博物園區」的遊客為 51 萬 4,932 人次，「新北市客家文化園區」的遊客為 29 萬 0,046 人次，「朱銘美術館」的遊客為 4 萬 0,361 人次，「林本源園邸(林家花園)」的遊客為 11 萬 8,447 人次，「三峽歷史文物館」的遊客為 2 萬 9,296 人次，「清水祖師廟」的遊客為 4,486 人次，「法鼓山世界佛教教育園區」的遊客為 8 萬 9,332 人次，「十分瀑布」的遊客為 79 萬 400 人次，「十分旅遊服務中心」的遊客為 111 萬 1,500 人次，「淡水漁人碼頭」遊客為 147 萬 2,314 人次，「猴硐煤礦博物園區」的遊客為 38 萬 5,300 人次，「水湳洞遊客中心」的遊客為 27 萬 8,500 人次，「林口三井 Outlet」的遊客為 650 萬 5,912 人次，「雲仙樂園」的遊客為 9 萬 1,921 人次，「大板根森林溫泉渡假村」的遊客為 11 萬 8,388 人次，「淡水紅毛城」的遊客為 16 萬 7,813 人次，「滬尾砲臺」的遊客為 3 萬 6,689 人次，「前清淡水關稅務司官邸」的遊客為 6 萬 4,030 人次，「鶯歌老街」的遊客為 83 萬 5,337 人次，「三峽老街」的遊客為 92 萬 7,300 人次，「八里左岸公園」遊客為 276 萬 1,540 人次，「淡水金色水岸」遊客為 362 萬 8,370 人次，「八仙海岸」自 104 年 6 月 27 日起暫停營業，無遊客統計數據。

二、遊客人次分析

110 年新北市觀光總人次為 2,818 萬 7,255 人次，由 39 個主要觀光遊憩據點的遊客總人數統計來看，110 年遊客人次最多的觀光遊憩據點前 5 名，依序為「林口三井 Outlet」、「淡水金色水岸」、「八里左岸公園」、「瑞芳風景特定區」、「淡水漁人碼頭」，顯示本市豐富多元的地理景觀，深受國內外觀光客喜愛肯定。如離塵而不遠塵的林口三井 Outlet，淡水金色水岸、八里左岸公園與淡水漁人碼頭串接的城鄉結合海景，以及瑞芳風景特定區的小鎮結合山城的綺麗風光意象。未來，新北市觀光遊憩據點將運用多元文化特色與山海線美景美食，持續吸引不同性質及旅行需求的國內外遊客到訪。

伍、登山步道

新北市擁有豐富的山林資源，眾多的登山步道縱橫其中，各擁有特色景觀、自然生態、文化古蹟、產業活動及熱門遊憩據點。為使親山運動在新北市有效推展，本局逐年持續整建並建置完整的方向指標牌，為了讓遊客能清楚步道路線及各步道起訖點，並採用自然、減量、好維護為步道整建原則，提供舒適及安全的登山環境，滿足民眾登山健行之觀光旅遊需求。

本局自 102 年起採開口契約方式辦理登山步道整修，本次統計分析擇定 110 年辦理登山步道整建修繕資料，以了解本市各區登山步道系統整建修繕情形。

110 年度辦理登山步道整建修繕計畫執行總經費為 1,415 萬 8,873 元(以工程費計)，合計整建修繕共 43 條登山步道。

成果照片



圖 7 2021 新北市轄內登山步道

由於本市幅員廣大，境內擁有許多親山步道，步道生態豐富且具多樣性，每一條步道都有不同自然景色，並因新冠肺炎疫情影響，民眾戶外登山健行活動增加，為使親山運動在新北市有效推展，亦考量本市既有登山步道龐多，以登山客之熱點登山步道優先維護修繕，提供友善及安全的登山環境，讓遊客能認識新北市的山林之美，進而多走出戶外欣賞自然風景，並能達到運動健身之目的。

陸、風景特定區公廁

「公共廁所」係指供公共使用的廁所，供不特定人士所使用，其為旅遊之最基本需求，因男女生理構造不同，以致女性平均如廁時間較男性長，再者為配合1997年聯合國經理會提出之性別主流化政策，本局已就風景區轄管公廁逐年進行改善。如99年度間既有男女廁間設備比例為33:94(約1:2.8)，至102年度時，已再擴增男女廁間設備6:22(約1:3.7)，103年度增加十分風景特定區內男廁2間女廁所6間，104年度增加十分風景特定區內男廁3間女廁所29間。105年度烏來風景區配合原住民自治業務，其中5間女廁廁間移由烏來區公所管轄，故女廁減少5間。106年度於九份增設一間男女皆可用之景觀廁所，107年及108年以現有公廁設施改善為主，109年進行風景特定區公廁整建工程，針對各風景區老舊公廁進行修繕，其中於瑞芳風景特定區內增加2間女廁，110年針對碧潭風景特定區內之渡船頭公廁進行整修，並增加1間男廁，本局逐年配合實際使用狀況、功能性與性別主化政策。

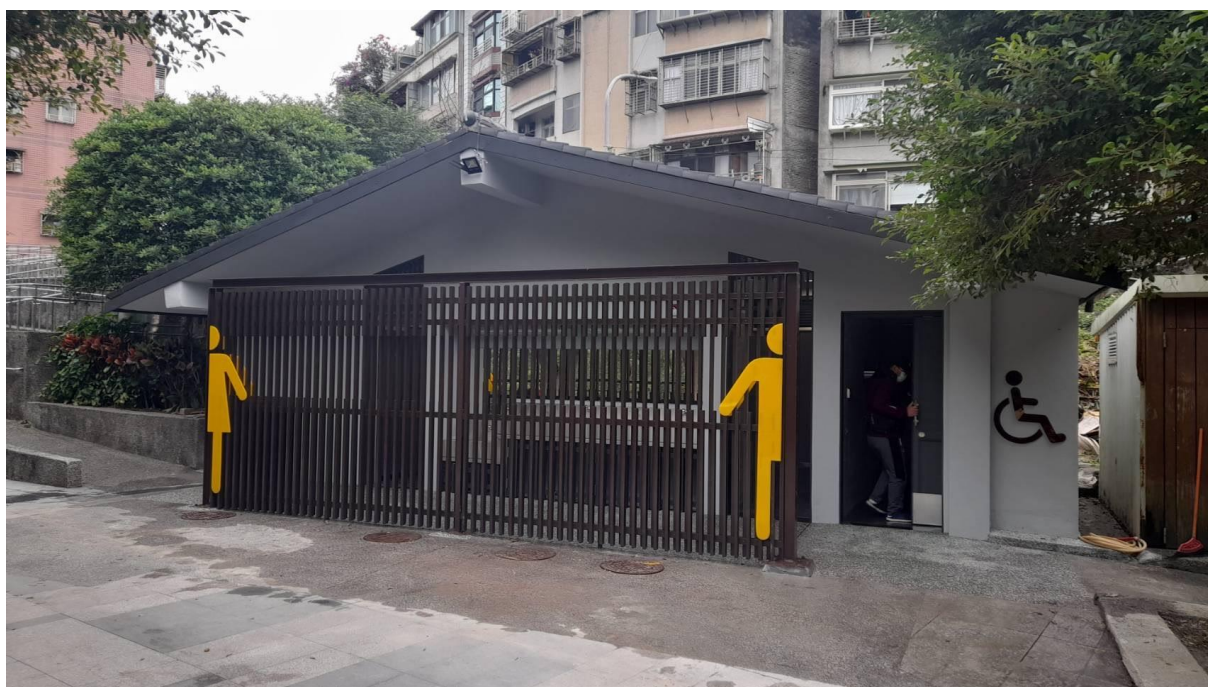


圖 8 碧潭風景特定區

柒、經費概況

本局110年度經費執行概況，歲出預算執行數及代辦經費共計7億4,357萬6,603元，其中歲出預算執行數為3億9,751萬6,400元（約佔53.46%），代辦經費為3億4,606萬203元（約佔46.54%）。

- 一、本局經費執行共7億4,357萬6,603元，主要係辦理觀光企劃策略推展計畫、觀光技術業務管理計畫、觀光管理計畫、旅遊行銷業務計畫、風景區管理及觀光及風景地區工程、代辦合意短期使用旅館協助防疫獎助經費等。
- 二、觀光企劃策略推展計畫2,111萬5,942元（約佔2.84%），主要係辦理觀光事業發展計畫規劃、觀光資料彙整等事項。
- 三、觀光技術業務管理計畫99萬4,761元（約佔0.13%），主要係辦理推動各項觀光工程之相關行政庶務工作。
- 四、觀光管理計畫1,046萬9,057元（約佔1.41%），主要係辦理溫泉業、水域遊憩活動管理、觀光遊樂業、一般旅館民宿、一般觀光旅館等管理事項等。
- 五、旅遊行銷業務計畫6,759萬2,924元（約佔9.09%），主要係重大觀光活動籌辦、觀光資源行銷、國內外旅展規劃執行、補助本市民間團體舉辦觀光活動等事項。
- 六、風景區管理計畫8,261萬8,095元（約佔11.11%），主要係辦理風景特定區內假日門市、環境綠美化、景觀維護、旅遊服務、違規事件處理及地方行政資源整合協調等事項。
- 七、觀光及風景地區工程計畫9,872萬1,394元（約佔13.28%），主要係辦理觀光工程執行、登山步道及觀光指示標誌設立及維護等事項。

由以上分析，觀光及風景地區工程計畫執行最高，所佔比率約13.28%。

壹、行政組織

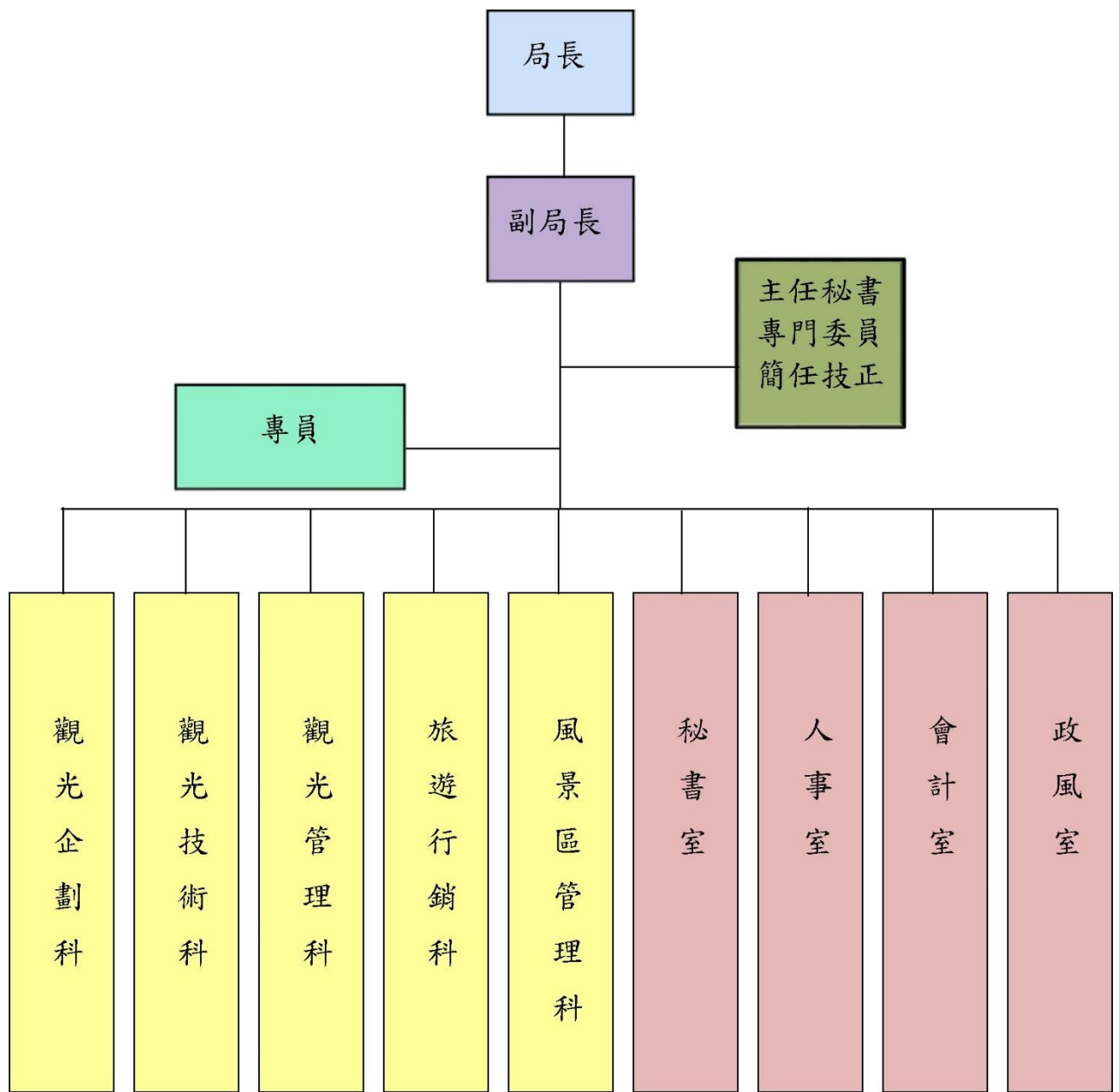


圖 1-1 本局行政組織系統

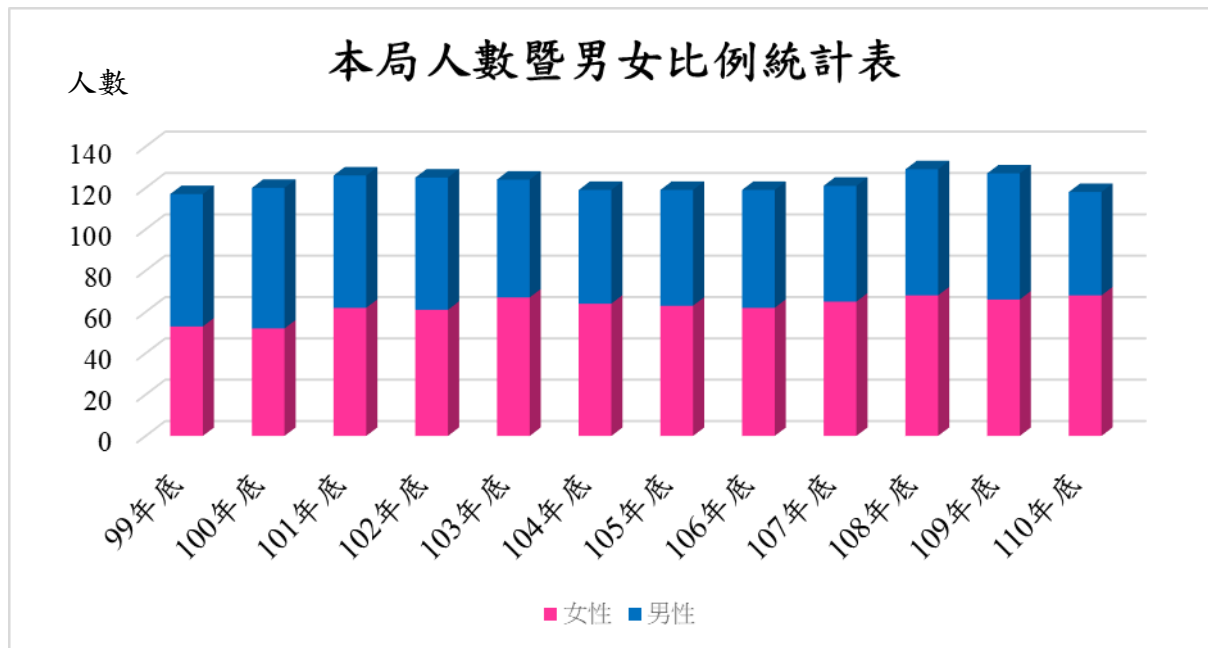
表 1-1 本局人數統計表

單位：人數

年底別	總計	職員數		其他人數		
		法定編制	實有	約僱人員	臨時人員	工友
民國 099 年底	117	120	88	4	18	7
民國 100 年底	120	120	91	4	18	7
民國 101 年底	126	120	99	4	16	7
民國 102 年底	125	120	99	3	16	7
民國 103 年底	124	120	100	3	15	6
民國 104 年底	119	120	98	3	13	5
民國 105 年底	119	120	98	3	12	6
民國 106 年底	119	120	98	3	12	6
民國 107 年底	121	120	100	3	12	6
民國 108 年底	129	120	108	3	12	6
民國 109 年底	127	120	107	3	11	6
民國 110 年底	118	120	99	3	11	5

年底別	總計	性別		年齡					官等 (類型)					學歷					
		男性	女性	29 歲 (含) 以下	30 - 39 歲	40 - 49 歲	50 - 59 歲	60 - 65 歲	簡任	薦任	委任	約僱人員	臨時人員	工友	研究所以上	大學	專科	高中職	國中以下
民國 99 年底	117	64	53	5	47	34	28	3	4	66	18	4	18	7	42	48	11	8	8
民國 100 年底	120	68	52	9	50	31	27	3	4	66	21	4	18	7	47	45	11	9	8
民國 101 年底	126	64	62	15	50	34	24	3	4	69	26	4	16	7	51	49	10	8	8
民國 102 年底	125	64	61	20	45	34	23	3	6	62	31	3	16	7	53	47	9	8	8
民國 103 年底	124	57	67	17	45	38	20	4	6	65	29	3	15	6	52	50	9	7	6
民國 104 年底	119	55	64	17	47	30	22	3	6	65	27	3	13	5	47	52	9	6	5
民國 105 年底	119	56	63	16	47	31	22	3	6	61	31	3	12	6	47	53	8	6	5
民國 106 年底	119	57	62	17	47	28	19	8	6	67	25	3	12	6	51	50	7	6	5
民國 107 年底	121	56	65	15	46	31	22	7	6	67	27	3	12	6	54	49	9	5	4
民國 108 年底	129	61	68	18	51	26	27	7	6	69	33	3	12	6	58	56	6	5	4
民國 109 年底	127	61	66	19	48	27	25	8	5	72	30	3	11	6	53	59	6	5	4
民國 110 年底	118	50	68	17	45	26	22	8	5	66	28	3	11	5	44	60	6	5	3

資料來源：本局人事室



	99 年底	100 年底	101 年底	102 年底	103 年底	104 年底	105 年底	106 年底	107 年底	108 年底	109 年底	110 年底
■女性	53	52	62	61	67	64	63	62	65	68	66	68
■男性	64	68	64	64	57	55	56	57	56	61	61	50

圖 1-2 本局人數暨男女比例統計表

資料來源：本局人事室

貳、觀光產業

表 2-1 本市觀光遊樂業遊客人次統計

單位：人次

年度別	合計	野柳海洋世界	八仙海岸	雲仙樂園
民國 101 年度	606,005	111,051	335,694	159,260
民國 102 年度	617,033	134,145	326,713	156,175
民國 103 年度	706,975	196,898	326,654	183,423
民國 104 年度	421,422	200,021	75,032	146,369
民國 105 年度	270,672	190,093	0	80,579
民國 106 年度	279,932	178,952	0	100,980
民國 107 年度	310,184	186,298	0	123,886
民國 108 年度	328,475	194,832	0	133,643
民國 109 年度	281,419	159,084	0	122,335
民國 110 年度	171,525	89,818	0	81,707
增減比較	-109,894	-69,266	0	-40,628

資料來源：本局觀光管理科

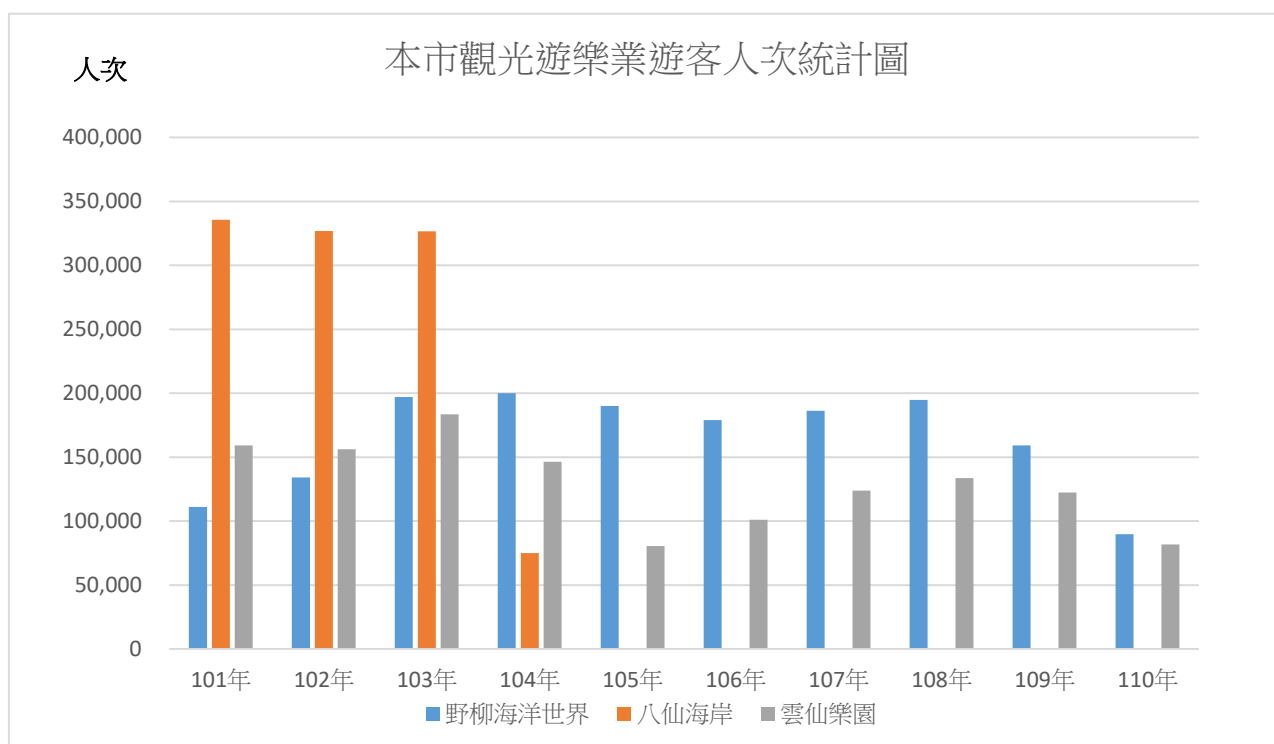


圖 2-1 本市觀光遊樂業遊客人次

資料來源：本局觀光管理科

表 2-2 本市旅館業及民宿統計

單位：家·間

年度別	旅館業		民宿	
	家數	房間數	家數	房間數
民國 101 年度	238	9,979	141	506
民國 102 年度	236	10,399	153	552
民國 103 年度	234	10,560	174	625
民國 104 年度	239	11,284	206	716
民國 105 年度	244	11,667	215	741
民國 106 年度	254	12,248	224	762
民國 107 年度	252	12,823	244	825
民國 108 年度	248	12,977	266	893
民國 109 年度	244	13,068	277	916
民國 110 年度	235	12,797	277	928
增減比較	-9	-271	0	12

資料來源：本局觀光管理科

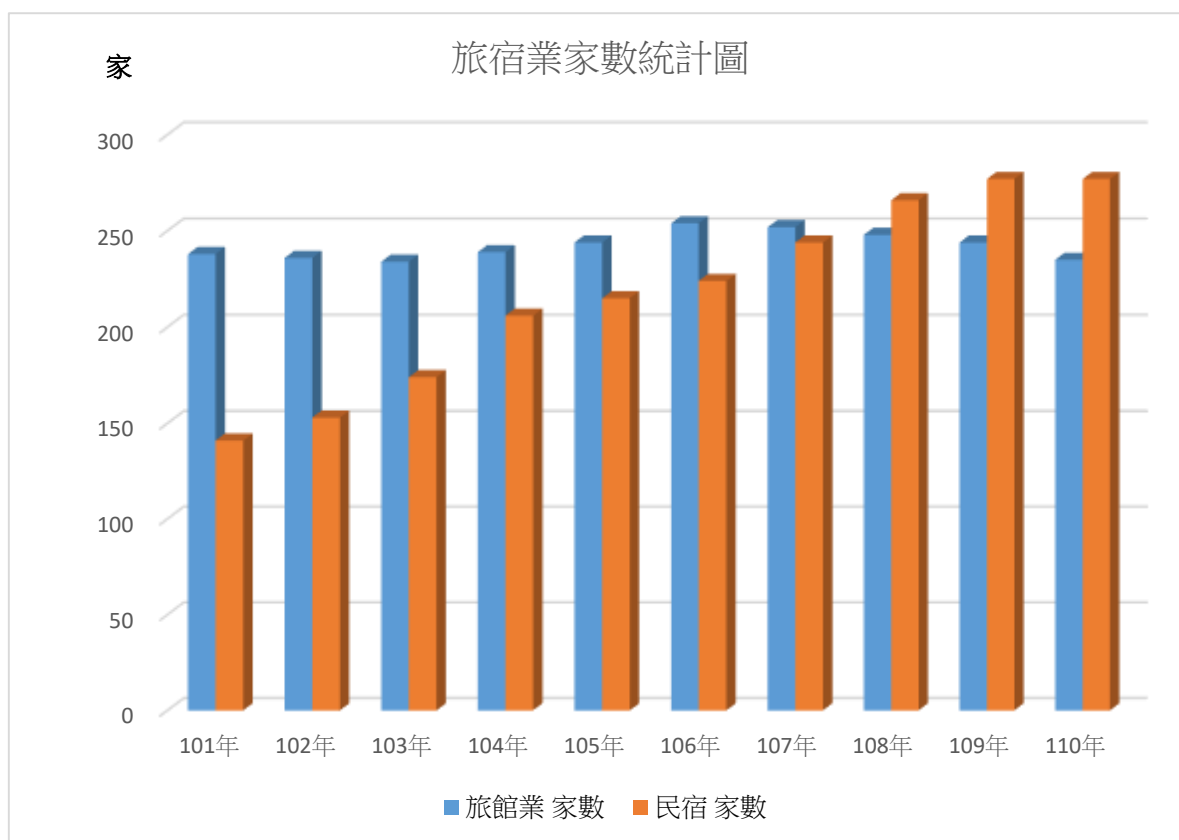


圖 2-2 本市旅館業及民宿

資料來源：本局觀光管理科

叁、觀光推廣活動

表 3-1 本局辦理觀光推廣活動統計

單位：場次、天數

年底別	總計		平溪天燈節		河海音樂季-貢寮國際海洋音樂祭		歡樂耶誕城		多樣天燈活動		大臺北都會公園《立夏·齊步走》		登山旅遊節		溫泉節		碧潭音樂會	
	場次	天數	場次	天數	場次	天數	場次	天數	場次	天數	場次	天數	場次	天數	場次	天數	場次	天數
101 年底	35	186	4	4	8	8	6	37	2	79	-	-	7	7	1	44	7	7
102 年底	31	137	3	3	8	8	9	45	-	-	1	30	6	6	1	42	3	3
103 年底	33	111	3	3	8	8	12	51	-	-	-	-	6	4	1	42	2	2
104 年底	22	246	3	3	3	3	9	45	-	-	-	-	4	3	1	191	1	1
105 年底	107	179	3	3	8	8	10	45	-	-	-	-	40	40	1	32	2	2
106 年底	97	232	2	2	6	6	7	39	-	-	-	-	65	41	1	27	2	9
107 年底	88	165	2	2	6	6	10	47	-	-	-	-	51	48	1	44	-	-
108 年底	91	214	2	2	6	6	9	48	-	-	-	-	60	43	1	49	-	-
109 年底	53	230	2	2	-	-	8	48	-	-	-	-	33	26	1	88	-	-
110 年底	27	160	-	-	-	-	6	31	-	-	-	-	14	14	1	64	-	-
增減比較	-26	-70	-2	-2	-	-	-2	-17	-	-	-	-	-19	-12	-	-24	-	-

資料來源：本局旅遊行銷科、觀光企劃科、觀光管理科、風景區管理科、秘書室

表3-1 本局辦理觀光推廣活動統計(續)

單位：場次、天數

年底別	天燈派出所 啟用宣傳活 動		烏來峽谷馬 拉松賽		碧潭水幕聲光 展 演		河海音樂季- 淡水漁人舞 台		鐵道馬拉松 接力賽		河海音樂季 -來新北音 樂盒·野餐		2021 逗陣 來新莊— 耶誕跨年樂 PARTY!	
	場 次	天 數	場 次	天 數	場 次	天 數	場 次	天 數	場 次	天 數	場 次	天 數	場 次	天 數
101 年底	-	-	-	-	-	-	-	-	-	-	-	-	-	-
102 年底	-	-	-	-	-	-	-	-	-	-	-	-	-	-
103 年底	1	1	-	-	-	-	-	-	-	-	-	-	-	-
104 年底	-	-	1	1	-	-	-	-	-	-	-	-	-	-
105 年底	-	-	-	-	1	7	41	41	1	1	-	-	-	-
106 年底	-	-	-	-	1	95	12	12	1	1	-	-	-	-
107 年底	-	-	1	1	1	53	16	16	1	1	-	-	-	-
108 年度	-	-	1	1	1	54	10	10	1	1	-	-	-	-
109 年底	-	-	-	-	1	58	6	6	1	1	1	1	-	-
110 年底	-	-	-	-	1	46	-	-	1	1	-	-	4	4
增減比較	-	-	-	-	-	-12	-6	-6	-	-	-1	-1	4	4

資料來源：本局旅遊行銷科、觀光企劃科、觀光管理科、風景區管理科、秘書室

肆、觀光景點

表 4-1 本市 110 年 39 個主要觀光遊憩據點遊客人次統計

單位:人次

觀光遊憩據點	遊客人次	
	109 年	110 年
新北市立十三行博物館	579,728	335,320
八里左岸公園	3,647,440	2,761,540
觀音山	995,980	715,051
八仙海岸	0	0
淡水漁人碼頭	2,086,198	1,472,314
淡水金色水岸	4,785,150	3,628,370
淡水紅毛城	272,141	167,813
前清淡水關稅務司官邸	107,419	64,030
滬尾砲臺	52,563	36,689
三芝遊憩區	388,439	271,569
白沙灣	793,799	494,766
朱銘美術館	83,809	40,361
法鼓山世界佛教教育園	129,706	89,332
金山遊憩區	846,818	373,350
野柳地質公園	642,667	318,699
翡翠灣濱海遊憩區	25,540	14,059
野柳海洋世界	159,084	100,692
十分旅遊服務中心	2,260,000	1,111,500
十分瀑布	1,460,800	790,400
鼻頭龍洞遊憩區	315,477	170,808
瑞芳風景特定區	2,904,000	1,910,000
猴硐煤礦博物園區	562,300	385,300
林口三井 Outlet	8,772,658	6,505,912
新北市黃金博物園區	991,416	514,932

資料來源:交通部觀光局

表 4-1 本市 110 年 39 個主要觀光遊憩據點遊客人次統 (續)

單位:人次

觀光遊憩據點	遊客人次	
	109 年	110 年
水湳洞遊客中心	392,000	278,500
鹽寮福隆遊憩區	1,093,825	441,796
林本源園邸(林家花園)	407,187	118,447
坪林茶業博物館	107,566	75,294
碧潭風景特定區	1,386,000	1,091,900
烏來風景特定區	1,316,500	989,160
內洞國家森林遊樂區	257,782	173,108
雲仙樂園	121,375	91,921
三峽老街	1,621,000	927,300
滿月圓國家森林遊樂區	321,221	201,139
三峽歷史文物館	46,632	29,296
清水祖師廟	8,651	4,486
新北市客家文化園區	584,003	290,046
大板根森林溫泉渡假村	200,160	118,388
新北市立鶯歌陶瓷博物館	550,483	248,330
鶯歌老街	924,229	835,337
總計	58,589,767	28,187,255

資料來源:交通部觀光局

伍、登山步道

表 5-1 本市 110 年度登山步道整建修繕統計

區別	整建修繕完成步道 (條)	工程費用 (元)	類別		主要遊憩設施						
			整建	修繕	出入口解說牌 (座)	資源解說牌 (座)	觀光導覽圖 (座)	指標牌 (面)	里程碑及拓印柱 (座)	登山步道 (鋪面設施) (m)	登山步道 (階梯設施) (階)
總計	43	14,158,873			20	35	36	200	6	65	2,078
汐止	3	1,374,360		√	-	3	3	75	1	-	527
瑞芳	5	1,094,779		√	2	-	-	8	5	-	449
平溪	3	538,216		√	-	8	-	5	-	-	13
雙溪	1	17,679		√	-	-	-	-	-	-	5
貢寮											
坪林	4	387,505		√	-	-	3	8	-	-	-
深坑	7	469,297		√	12	2	12	54	-	-	-
石碇	4	964,765		√	6	7	4	18	-	-	192
新店	2	1,038,668		√	-	3	-	-	-	-	169
烏來											
中和	2	811,089		√	-	-	3	10	-	48	114
土城	2	1,086,245		√	-	-	5	2	-	-	135
樹林	1	1,073,376		√	-	3	-	-	-	-	125
三峽	3	1,772,108		√	-	6	5	19	-	-	331
鶯歌	1	191,488		√	-	3	-	-	-	-	9
五股											
泰山	3	2,619,153		√	-	-	1	1	-	17	9
淡水	1	51,762		√	-	-	-	-	-	-	-
三芝											
八里											
石門											
金山											
萬里											
林口	1	668,383		√	-	-	-	-	-	-	-

資料來源：本局觀光技術科

表 5-1 本市 110 年度登山步道整建修繕統計(續)

區別										
	駁坎、擋土樁 (護坡設施)	排水邊溝	橫向排水	崩塌地整理	跨越橋	觀景平台	休閒座椅	欄杆設施	攀爬設施	步道環境整理
	(m)	(m)	(處)	(處)	(座)	(座)	(座)	(m)	(處)	(處)
總計	19	16	115	1	11	21	41	1,409	0	29
汐止	-	-	107	-	-	1	6	67	-	4
瑞芳	-	16	3	-	1	1	2	22	-	-
平溪	5	-	1	-	2	-	-	-	-	10
雙溪	-	-	-	-	-	-	-	-	-	-
貢寮										
坪林	14	-	-	-	-	3	2	-	-	1
深坑	-	-	-	-	1	-	9	-	-	2
石碇	-	-	-	-	3	3	-	114	-	2
新店	-	-	-	-	1	1	1	2	-	-
烏來										
中和	-	-	-	-	-	2	8	25	-	4
土城	-	-	-	-	2	1	-	127	-	-
樹林	-	-	-	-	-	5	7	2	-	1
三峽	-	-	3	1	1	-	4	148	-	3
鶯歌	-	-	1	-	-	2	2	12	-	-
五股										
泰山	-	-	-	-	-	1	-	864	-	-
淡水	-	-	-	-	-	-	-	-	-	2
三芝										
八里										
石門										
金山										
萬里										
林口	-	-	-	-	-	1	-	27	-	-

資料來源：本局觀光技術科

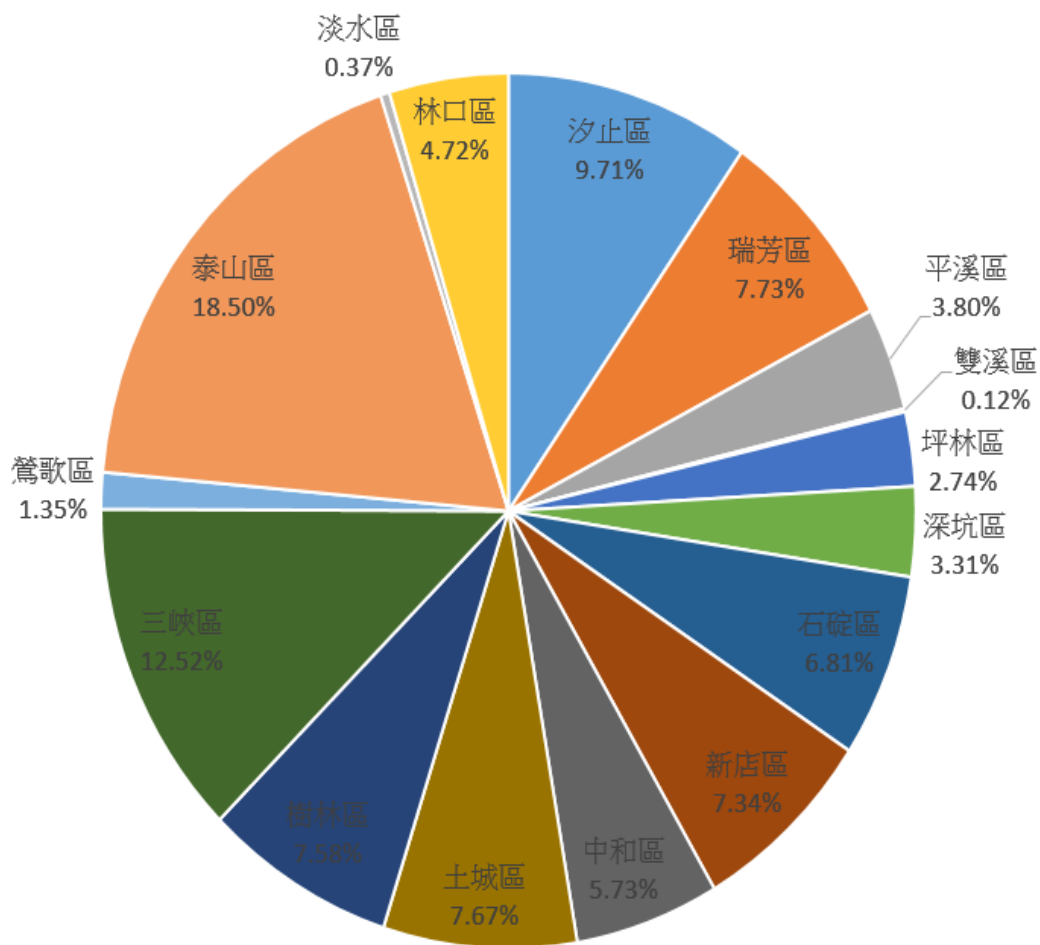


圖 5-1 110 年度登山步道修繕計畫區域經費百分比

資料來源：本局觀光技術科

陸、風景特定區公廁

表 6-1 本市風景特定區公廁（觀光旅遊局管轄）數

單位：間

年底別	公廁數										
	總計	烏來風景特定區		碧潭風景特定區		瑞芳風景特定區		猴硐煤礦博物園區		十分風景特定區	
		男	女	男	女	男	女	男	女	男	女
民國 99 年底	127	5	16	9	25	9	32	4	1	6	11
民國 100 年底	132	5	16	9	25	9	32	5	14	6	11
民國 101 年底	144	5	16	9	25	11	42	5	14	6	11
民國 102 年底	155	6	18	9	25	11	42	7	20	6	11
民國 103 年底	163	6	18	9	25	11	42	7	20	8	17
民國 104 年底	195	6	18	9	25	11	42	7	20	11	46
民國 105 年底	190	6	13	9	25	11	42	7	20	11	46
民國 106 年底	191	6	13	9	25	11	43	7	20	11	46
民國 107 年底	191	6	13	9	25	11	43	7	20	11	46
民國 108 年底	191	6	13	9	25	11	43	7	20	11	46
民國 109 年底	193	6	13	9	25	11	45	7	20	11	46
民國 110 年底	194	6	13	10	25	11	45	7	20	11	46
增減比較	1	-	-	1	-	-	-	-	-	-	-

資料來源：本局風景區管理科

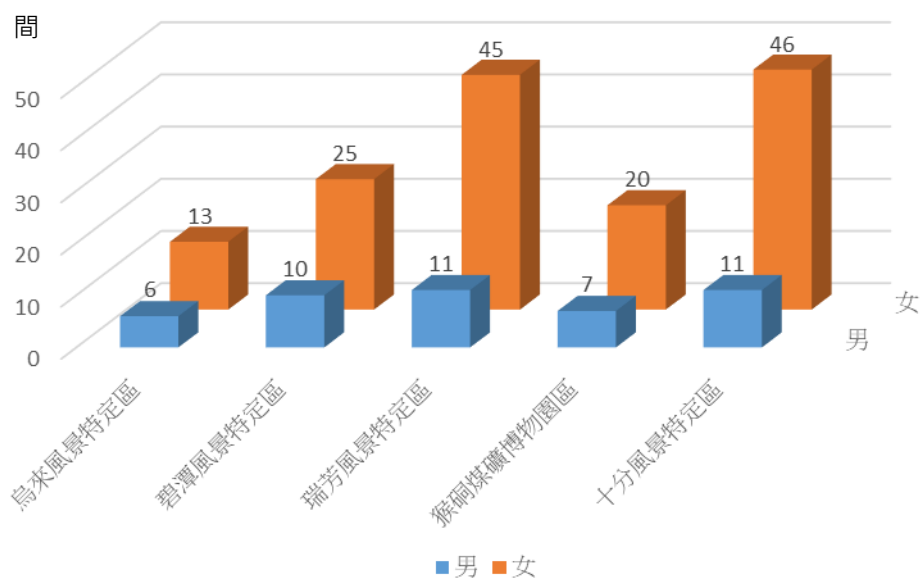


圖 6-1 本市 110 年度本市風景特定區公廁(觀光旅遊局管轄)數

資料來源：本局風景區管理科

柒、經費概況

表 7-1 本局經費概況

單位：新臺幣千元

年底別	總計	歲出預算執行數	代辦經費執行
民國 97 年底	401,415	364,682	36,733
民國 98 年底	819,925	766,006	53,919
民國 99 年底	492,065	453,882	38,183
民國 100 年底	837,449	833,408	4,041
民國 101 年底	471,881	446,680	25,201
民國 102 年底	487,802	471,649	16,153
民國 103 年底	471,128	445,953	25,175
民國 104 年底	526,537	472,185	54,352
民國 105 年底	455,979	419,049	36,930
民國 106 年底	454,606	447,457	7,149
民國 107 年底	509,643	475,248	34,395
民國 108 年底	540,631	449,273	91,358
民國 109 年底	966,699	468,488	498,211
民國 110 年底	743,577	397,517	346,060

資料來源：本局會計室

表 7-2 本局代辦經費收支明細

單位：新臺幣元

年底別	上期結轉	本期收入	本期支付	本期結存
民國 97 年底	5,260,000	41,694,701	36,732,505	10,222,196
民國 98 年底	10,222,196	44,361,132	53,918,802	664,526
民國 99 年底	664,526	39,221,028	38,183,136	1,702,418
民國 100 年底	1,702,418	2,338,267	4,040,685	0
民國 101 年底	0	25,471,676	25,201,258	270,418
民國 102 年底	270,418	17,362,204	16,152,622	1,480,000
民國 103 年底	1,480,000	65,300,705	25,174,705	41,606,000
民國 104 年底	41,606,000	21,915,300	54,351,592	9,169,708
民國 105 年底	9,169,708	31,099,387	36,929,608	3,339,487
民國 106 年底	3,339,487	27,773,713	7,149,487	23,963,713
民國 107 年底	23,963,713	37,111,911	34,394,624	26,681,000
民國 108 年底	26,681,000	178,810,000	91,358,263	114,132,737
民國 109 年底	114,132,737	491,561,658	498,210,706	107,483,689
民國 110 年底	107,483,689	250,104,145	346,060,203	11,527,631

資料來源：本局會計室

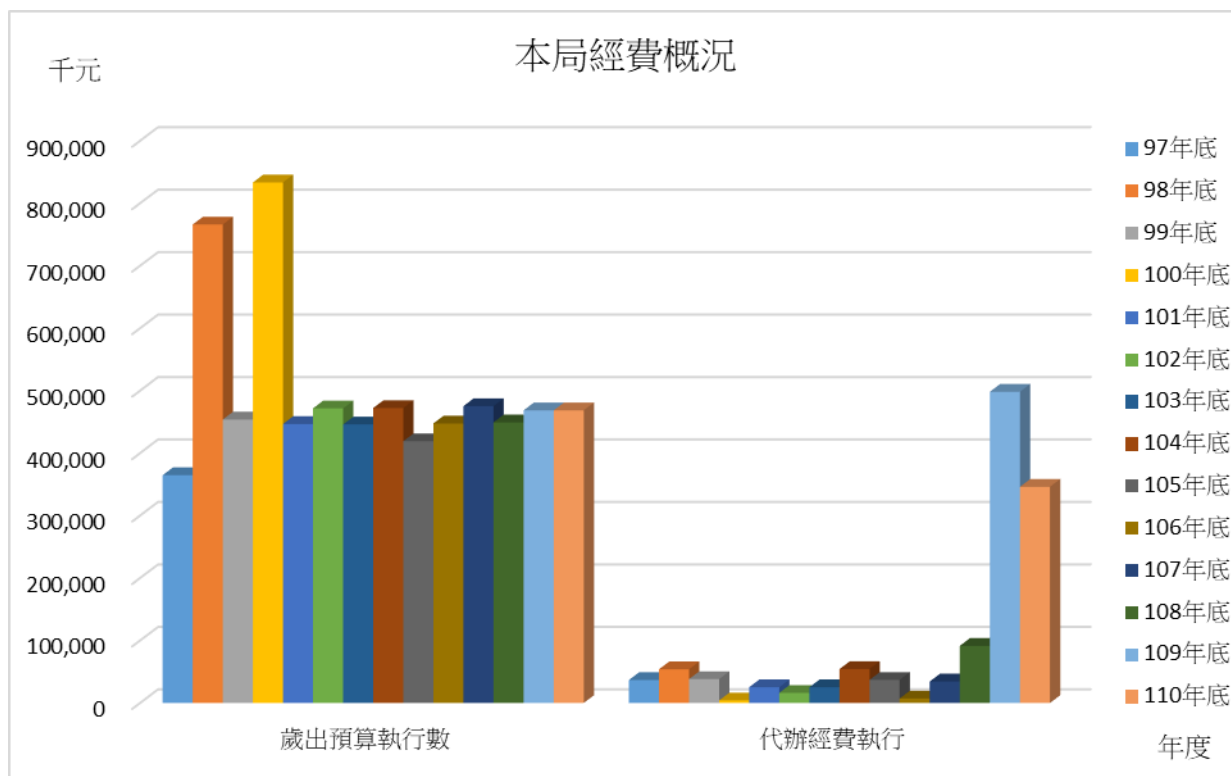


圖 7-1 本局經費概況

資料來源：本局會計室

新北市政府觀光旅遊局統計年報

中華民國 110 年版

出版機關：新北市政府觀光旅遊局

地址：新北市板橋區中山路 1 段 161 號 26 樓

電話：(02)2960-3456

傳真：(02)2964-6071

網址：<https://tour.ntpc.gov.tw>

出版日期：中華民國 111 年 4 月