

新北市登山旅遊參與族群分析

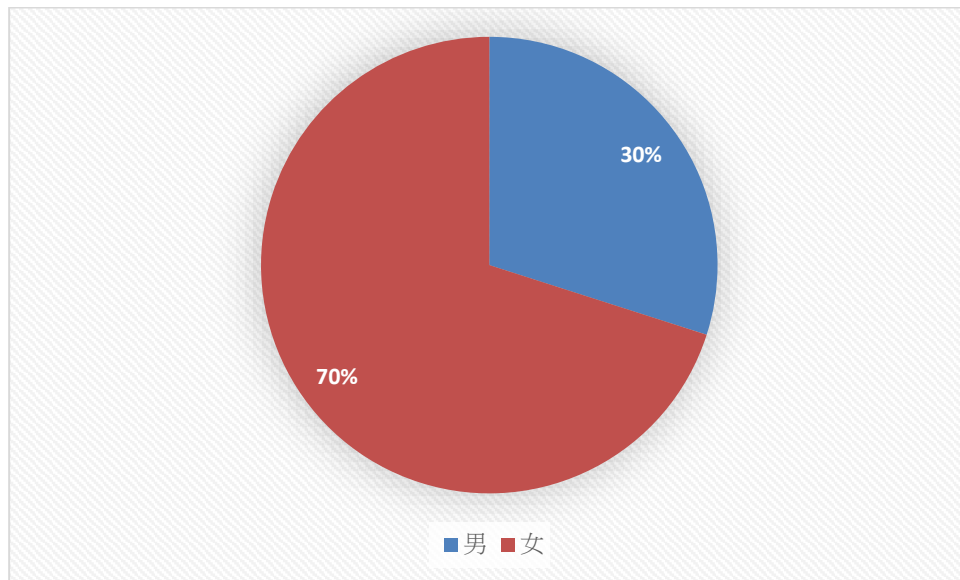
觀光旅遊局

根據以往的台灣登山客族群分析，大多男性比例高於女性，有研究顯示男女比例約為66:34(簡玉雲，2012)，民眾對於登山族群的想像也以中壯年男性為主。但本局自107年至今每年辦理新北市登山旅遊節，其中女性參與的比例卻高出男性比例，爰本文以「新北市登山旅遊活動效益分析」等性別統計指標，將相關數據分析作為調整及提升新北市針對登山旅遊服務資源及效能之參考。

一、新北市登山旅遊節性別統計與分析

110年新北市登山旅遊節參與人次(報名人次)共244人次，有效問卷總數共157份，填寫問卷回收率為64.34%。其中女性有110位、男性有47位，女性比例佔70%、男性比例佔30%。以此數據初步分析，女性參與此類戶外登山健行活動比例高出男性比例甚高。

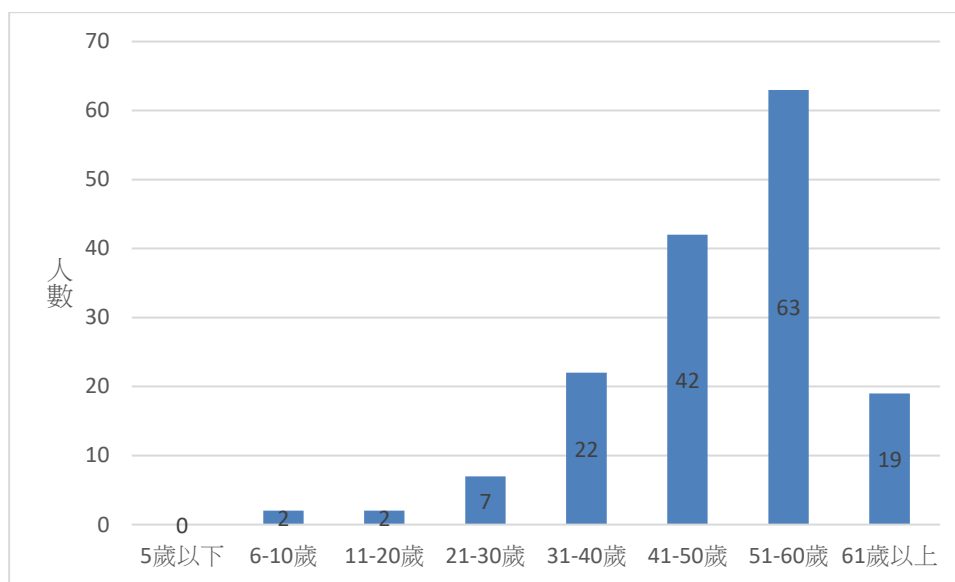
考量登山健行男女雖皆可以透過平台報名參與，但推測一般女性若欲前往登山仍有交通方面較為弱勢及安全性疑慮等問題，因此若有安排好交通接駁、餐飲及領隊導覽的登山旅遊套裝遊程活動時，能大大提升女性走出戶外登山的意願。故本局未來能朝舉辦更多此類型的登山活動遊程及提供更完整友善的登山相關設施或交通指標導覽的方向規劃，鼓勵不同性別及各年齡層參與登山健行活動。



圖一 活動民眾性別比例

資料來源：新北市政府觀光旅遊局計算整理。

新北市有得天獨厚的地理美景，幅員廣闊近郊鄰山眾多，每一區都擁有許多別具特色的步道，使用大眾運輸工具或輕型自用載具可供攀登之山丘比比皆是。以 110 年新北市登山旅遊節之數據分析，登山活動年齡層分布不均，有中高年齡層(41-60 歲)參與登山活動較熱絡之傾向，因此實有向下年齡層推廣之需求，讓青年族群(5-20 歲)也能多走向大自然，體驗不同自然地景、地貌。



圖二 110 年參與登山旅遊節活動之年齡分布

資料來源：新北市政府觀光旅遊局計算整理。

二、促進性別平等之規劃及目標

(一) 新北市登山健行性別比率差異改善計畫

110 年參與活動民眾以女性占多數有 70%，與一般民眾性別印象和大多研究數據大相逕庭，因此進一步分析造成女性登山意願的影響因素。推測有安全因素考量或是行程路線安排之顧慮，當有領隊帶路、遊覽車接駁或有朋友、家人陪伴情形下，能大大提升從事登山活動之意願，反觀喜愛登山健行之男性或許偏好較有挑戰性或較自由的活動環境，偏向自助行的機率較高。因此未來將提供更完整便利、更全齡友善的登山相關設施，並加強交通指標導覽系統，對無論男性或女性皆適用。

表一 新北市登山健行性別比率差異改善計畫之提案

	方案一	方案二
方案名稱	登山步道指標加註圖示計畫	持續推廣親子旅遊
方案內容	由於女性若欲前往登山仍有交通方面較為弱勢及安全性疑慮等問題，因此提供友善步道資訊以提高自由行的比例，增加女性登山之參與度，並於步道指標上加註步道之難易程度，讓同性別民眾皆得視自身體能狀況選擇較適路段進行登山活動。	以家庭整體規劃旅遊行程，增加青年族群(5-20歲)參與可能性，由於多數家庭組成的性別較平均，藉此達到平衡男女參與登山活動之性別比例。
實施時間	1年	1年
實施範圍	推展至全市境內各登山步道範圍較大	活動規劃範圍針對家庭

資料來源：新北市政府觀光旅遊局整理。

方案之選定：經評估 2 種方案皆可同時實行。

(二) 衍伸議題

宣導天候不佳時期切勿勉強從事登山活動，除了持續加強宣導、公告警示之外，尚須與民間團體、地方組織合作，方能更廣為宣導安全登山行為，增加男性、女性全齡登山的安全性。

(三) 方案(計畫)類型與預決算數

方案一之「登山步道指標加註圖示計畫」為本局所訂中長期計畫(106年至111年)，預算類型屬「類型3：其他對促進性別平等有正面影響的一般預算」，已於各年完成編列，106年至111年之性別預算皆為30萬元，供該計畫之執行(詳表二)。

表二 計畫類型與預決算數

單位：新臺幣元

年度	106年	107年	108年	109年	110年	111年
預算數	300,000	300,000	300,000	300,000	300,000	300,000
決算數 (執行數)	300,000	300,000	300,000	300,000	300,000	執行中
類型	類型3	類型3	類型3	類型3	類型3	類型3

資料來源：新北市政府觀光旅遊局整理。

(四)計畫之執行、評估與監督

「登山步道指標加註圖示計畫」決議以方案一，交由本局觀光技術科執行，另將由本局性別平等專案小組擔任監督單位，預計將於 111 年 12 月完成該計畫執行。