

新北市碧潭地景裝置藝術遊客問卷性別統計分析

新北市政府觀光旅遊局

一、 碧潭地景裝置藝術活動現況描述

碧潭風景特定區位於捷運新店站旁，為歷史悠久之遊覽勝地，碧潭因河面水色澄碧得名；而和美山則位於碧潭左岸，因其有陡峭崖壁與大陸長江的赤壁形似，而有了「小赤壁」之美稱，碧潭風景特定區有優美景色及綿延的河濱自行車道，適合情侶、親子家庭一同出遊，且擁有交通方便及場地平坦廣闊之特性，適合作遊憩活動使用。

新北市政府於重要節慶時期將透過地景裝置品的環境營造，結合新店區在地特色展現地方活力及文化內涵，以行銷新店區重要景區，推廣在地觀光，在 110 年 12 月 23 日至 111 年 3 月 24 日間，新北市政府觀光旅遊局邀請全球知名 IP「角落小夥伴」來台，帶來療癒人心的「來！碧潭小角落」地景裝置，讓角落小夥伴的可愛身姿結合碧潭美麗的山水景緻，非常適合親子共賞，透過現場活動問卷調查數據，女性族群對本設施較感興趣，且參與後滿意度表現亦較佳；而來遊玩的遊客中，又以家庭同遊為主要型態。本文將近一步分析相關數據，歸納不同族群參與地景活動之需求，做為後續環境設施及活動改善方案之基礎，提升方便性並完善旅遊體驗及性別友善之觀念。

二、 遊客問卷調查分析回收狀況說明

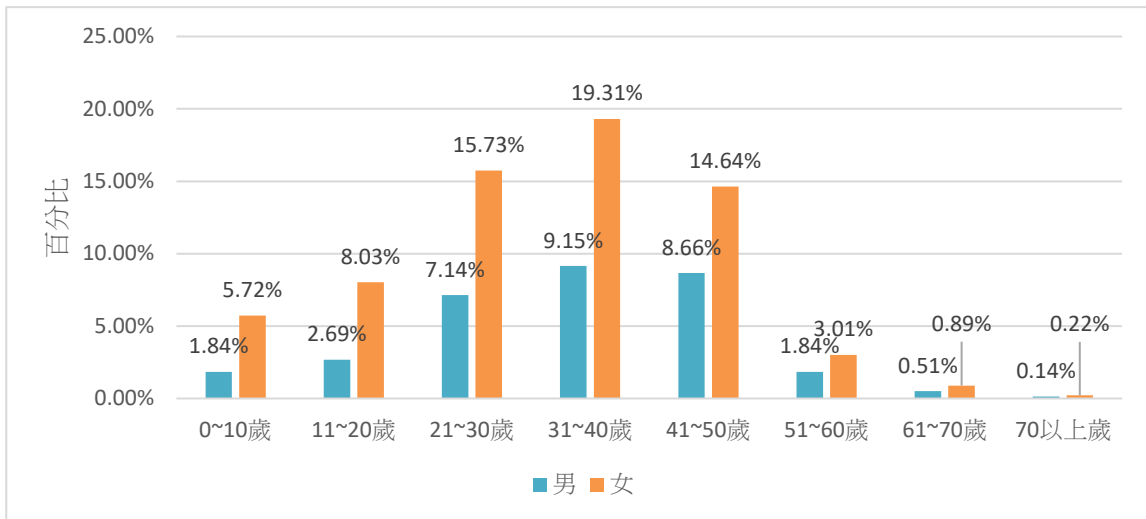
(一)遊客性別及年齡與同遊人數分析：

根據碧潭地景裝置遊客問卷調查，回收之有效問卷共 2 萬 4,491 份，其中女性較多，佔 67.56%，男性佔 31.96%，由上述資料，足見本地景裝置對女性族群具吸引力，可規劃相關行銷活動使女性遊客持續成長並將該族群在意之安全貼心服務納入考量，完善其旅遊體驗。此外，未來碧潭地景裝置的主題，可考量如何在不降低女性吸引力的狀況下吸引更多男性遊客前往，平衡其喜好程度，或在碧潭地景裝置的同時規劃會使男性遊客感興趣之活動作結合，以吸引更多元的族群前來碧潭。

表一、「來！碧潭小角落」地景裝置遊客性別表

	人數(人)	百分比(%)
女性	16,545	67.56
男性	7,828	31.96
其他	118	0.48
總計	24,491	100

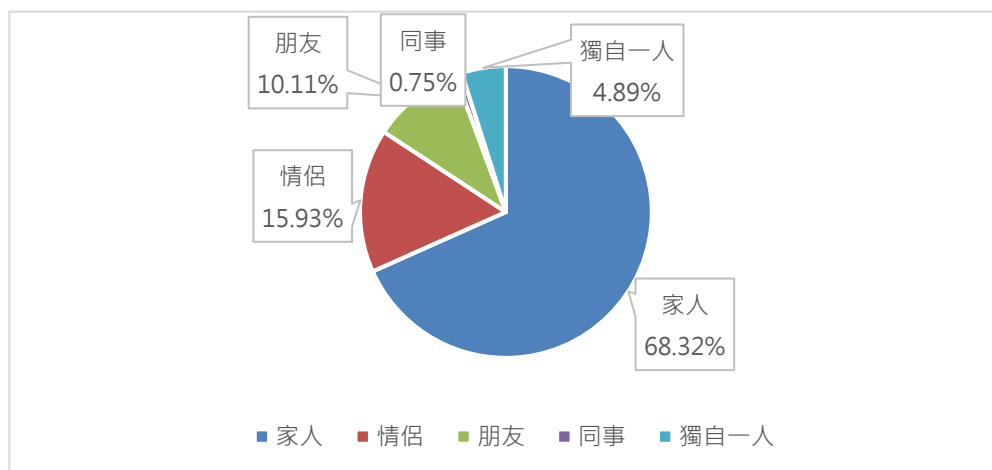
資料來源：新北市政府觀光旅遊局整理。



圖一、「來！碧潭小角落」地景裝置之遊客年齡層分布圖 資料來源：新北市政府觀光旅遊局整理。

本次碧潭地景裝置主題，「角落小夥伴」的特色為可愛及療癒，受眾群不僅是女性，更有大量小孩粉絲，故受眾群應為女性及小孩，本次裝置主題更是希望可以吸引家庭族群前來碧潭遊玩，上述資料顯示本次地景裝置填寫問券之遊客組成較多為女性，進一步由年齡分布資料分析遊客年齡層比例(圖一)，遊客分布主要分布在 21-50 歲 (74.63%)，其中以 31-40 歲最多 (28.46%)。再者，從問卷結果得知造訪觀賞碧潭地景裝置之遊客組成(圖二)主要為家庭 (68.32%)，其次為情侶(15.93%)，實際觀察現場狀況，多數遊客為小孩與家長同遊之家庭型遊客，又因本次問券填寫方式需使用智慧型手機，部分受眾群(小孩)無法親自填寫問券，使問券分析中年齡分布缺少低年齡者，故孩童遊憩者可能較問卷數統計中來得更多。

針對 21-50 歲女性遊客部分，以及親子族群，較常遇見之遊憩需求包含更安全的旅遊環境、便捷的交通路線、明確且開闊的展示空間等，皆為碧潭地景裝置可以加強之部分，尤其在更安全的旅遊環境上，可透過保全巡邏強化、廣場鋪面及遊憩設施的例行維護、遠端監視器以及階梯處的照明等來維繫旅客安全，讓女性遊客或帶孩童的家長能更放心在碧潭夜間前來遊玩。



圖二、「來！碧潭小角落」地景裝置之同遊遊客組成圖 資料來源：新北市政府觀光旅遊局整理。

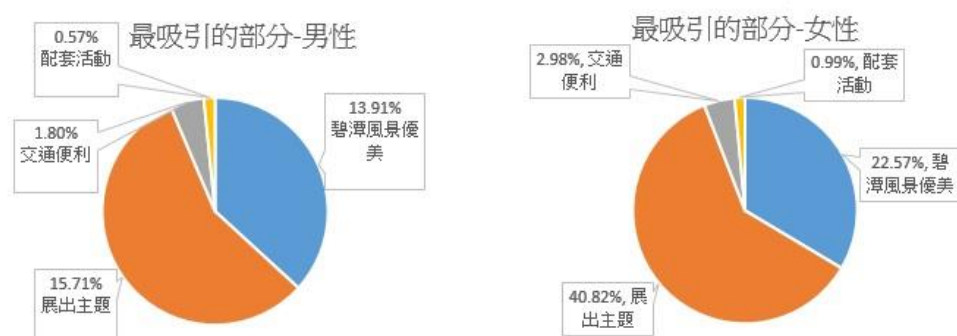
(二)遊客的參觀動機及內容滿意度分析:

針對本次碧潭地景裝置展期至碧潭遊玩之旅客統計資料，得到遊客前來碧潭之目的如(圖三)所示，主要為觀光(63.34%)，其次為休閒運動(15.81%)，且經分析各目的佔男、女性之前來目的之比例後，發現男女性並無太大差異性，因碧潭風景特定區為新北市著名觀光景點，且本次碧潭地景裝置主要目的為增加觀光效益的展出，故多數民眾在得到相關資訊後前來並填寫活動問卷，故多數以觀光為主要目的。又因碧潭風景特定區有綿延的河濱自行車道及寬廣的廣場，適合民眾前去騎自行車或跑步，未來若要辦理不同面向之配套活動，可考慮運動相關之活動，使碧潭風景特定區除了觀光之外，也成為遊客休閒運動可到之處。



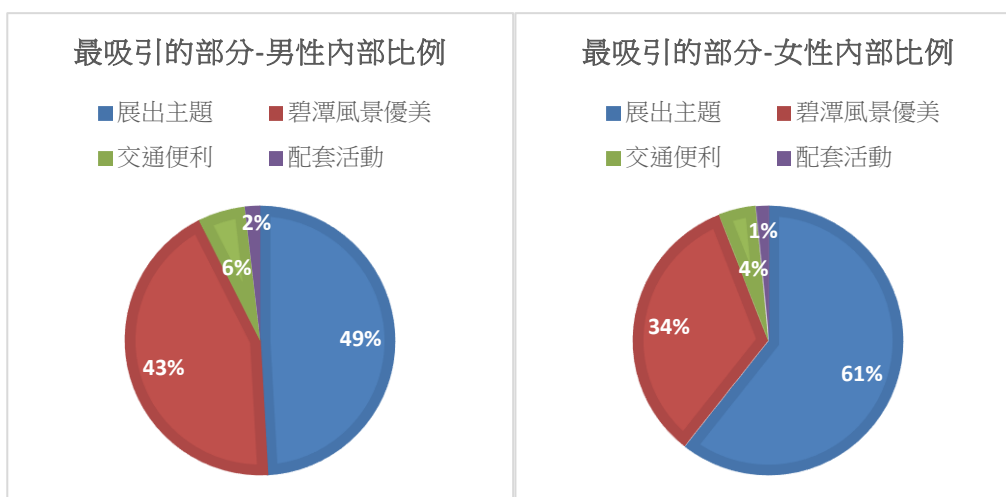
圖三、「來！碧潭小角落」地景裝置遊客前來目的男女之比例圖 資料來源：新北市政府觀光旅遊局整理。

本次碧潭地景裝置最吸引人的部分如(圖四)所示為展出主題(56.53%)，其次為風景優美(36.48%)，可以得知本次碧潭地景裝置主題選擇得當，有效吸引民眾前來，而碧潭風景特定區原有優美景緻，原本就是吸引民眾前來之特點。分析男女吸引部分之個別比例(圖五)，男性對於主題之吸引力與碧潭風景優美之吸引力較接近，而女性則偏重於主題之吸引力，可見男性對於主題之注意程度較低於女性，而女性則有多數是專程為了主題前往。故如希望提升地景之滿意程度，應先行考量碧潭地景裝置之展出內容可與自然風景相輔相成，而針對男性旅客的部分，應著重打造更優美的碧潭風景特定區旅遊環境，輔以男性可能喜愛之主題，以提升男性之滿意程度。



圖四、「來！碧潭小角落」地景裝置遊客認為最吸引人的部分之比例圖

資料來源：新北市政府觀光旅遊局整理。



圖五、「來！碧潭小角落」地景裝置男、女性遊客認為最吸引人的部分之比例圖

資料來源：新北市政府觀光旅遊局整理。

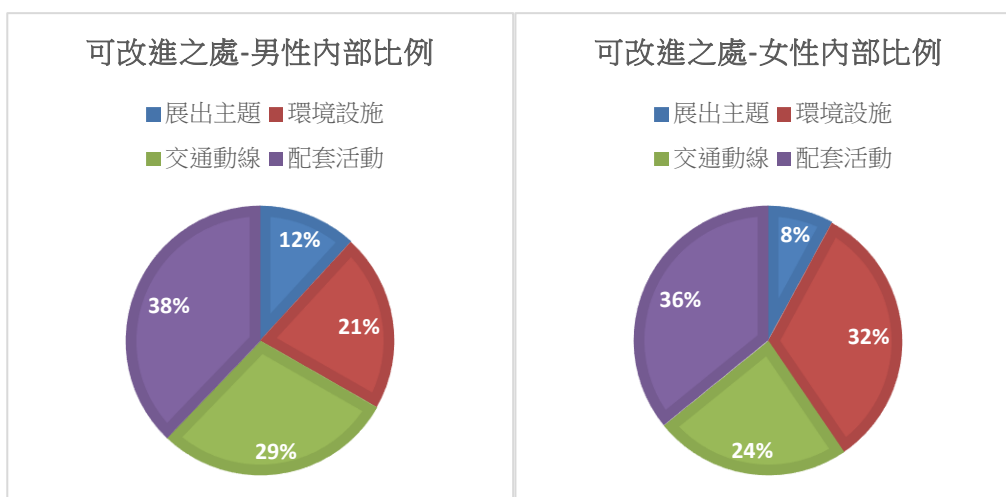
(三)旅客反饋需改進部分:

此部分主要是透過問卷呈現旅客反饋需改進的部分(圖六)，最多民眾表示為配套活動(39.97%)，顯示多數遊客希望除了造訪地景藝術外能再增加周邊活動選項，或有更豐富有趣的配套活動呈現。分開觀察男、女性的反饋(圖七)，其中男性旅客對於交通路線反饋改進高於女性旅客，由於展出期間觀察到假日停車場車滿排隊狀況，停車場周邊交通可做為未來須考量之重點，提升男性滿意程度；女性遊客則顯示重視環境設施高於男性，包含公廁、廣場環境、無障礙設施等方面皆可納入未來評估，打造更友善的旅遊環境，以提升滿意度。



圖六、「來！碧潭小角落」地景裝置遊客建議可改進部分之比例圖

資料來源：新北市政府觀光旅遊局整理



圖七、男、女性遊客建議可改進部分之比例圖 資料來源：新北市政府觀光旅遊局整理

二、促進性別平等之規劃及目標

(一)碧潭地景裝置需求改善建議:

新北市政府觀光旅遊局結合新店區在地特色展現地方活力及文化內涵，辦理碧潭地景裝置推廣在地觀光，在 110 年邀請全球知名 IP「角落小夥伴」來台，以性別、年齡層及同遊旅客組成分析，本次碧潭地景大多吸引遊客為女性及親子族群，且受到家庭遊客青睞。根據第一部分之旅客性別、同遊人分析，可知碧潭地景裝置對於女性的吸引力大，可在女性注重之增進情感交流層面加強行銷推廣，提供可提升朋友間互動性的遊程規劃，並提升既有服務及設施所給予的安全感，如加強保全的巡視、遠端監視器、旅遊環境明亮度等方式，以滿足女性在安全、貼心服務上的需求，也可符合家庭族群中家長對孩童安全的關心，讓遊客可更放心遊玩。同時提升地景裝置藝術對男性旅客之吸引力及滿意度，因男性注重挑戰性的活動，建議可結合碧潭周邊自然人文景點或搭配水上活動如獨木舟、Sup 立式划槳等具挑戰性且在地特色行程提供給更多不同性別族群做選擇，根據第二部分之旅客對來訪動機的分析中，男性對於主題的吸引力較女性重視的比例低，更著重碧潭風景區的吸引力，故未來規劃碧潭地景時應尋求能襯托碧潭優美風景之裝置，應可提升碧潭地景對於男性的吸引力，同時維持女性對地景裝置的滿意度。根據第三部分之旅客反饋需改進部分之分析中，男性與女性較在意的項目略有差異，但多數民眾皆認為配套活動尚有改進空間，而男性注重交通動線，女性更重視環境設施，故從兩方面著手應可提升其對活動之滿意度。

綜合上述觀察與分析，本局提出之性別改善方案計有兩案，方案一為「創造多元化友善環境設施」，即升級環境硬體設施，使對不同性別族群及年長者需求更加貼心友善；方案二為「規劃不同性別族群導向之休閒活動」，即針對女性、男性及家庭遊客不同休閒需求，規劃適合不同族群的設施與活動，使不同性別族群都能擁有良好的旅遊體驗。相關之方案可詳表二。

表二 新北市碧潭地景裝置旅客問卷調查改善之提案

	方案一	方案二
方案名稱	創造多元化友善環境設施	規劃不同族群導向之配套活動
方案內容	<p>升級周邊環境設施，使對不同性別遊客更加貼心友善。</p> <p>(一) 規劃多元化友善廁所，為符合性別平等原則，提供不同性別(甚至跨性別)族群及年長者需求，設置男女、親子及無障礙廁所。</p> <p>(二) 提升安全設備服務，設置指標牌動線、加強保全日夜間巡視、加強樓梯間及陰暗處照明、於活動場區安置遠端監視器。保障來訪的各族群之人身安全，使旅客更安心遊玩。</p> <p>(三) 規劃完善的動線指引，透過無障礙通道提供娃娃車、輪椅等不同性別者之通行需求，並於遊客中心提供輪椅租借，以提升友善之參與經驗。</p> <p>(四) 旅遊服務中心提供衛生棉等女性貼心用品，使服務更完善。</p> <p>(五) 針對周邊交通與交通局、警察局做更完善的聯繫，並結合停車場業者協助停車場滿車後指引民眾前往其他場所停放。</p>	<p>一、保持吸引女性遊客及家庭客群之既有優勢，加強行銷與推廣：</p> <p>(一) 打造網美打卡景點，持續與知名角色合作，可加大地景裝置之知名度，並事先調查及客群，提前做好提升好感之配套規劃。</p> <p>(二) 結合周邊餐飲遊憩區，包裝精緻悠閒的遊程，以著重女性或家庭客群重視的互動性遊程體驗，可提升滿意度。</p> <p>(三) 沿線增加設施或語音導覽，介紹該區域歷史與生態等知識，寓教於樂，豐富親子同遊體驗。</p> <p>二、推動吸引男性顧客的活動策略：</p> <p>(一) 結合周邊景點生態、深度人文、水上活動如獨木舟、Sup 立式划槳等，包裝推廣體驗型遊程。</p> <p>(二) 地景主題選擇更襯托當地景色的方式呈現，能夠相輔相成，提升男性客群之滿意程度。</p> <p>(三) 結合情人節、秘境尋寶、創意市集等多元配套活動，推動男女皆可同樂且有互動的活動，加以行銷。</p>
辦理成本	規劃友善廁所、設置部分設備將需要經費支出。	與知名角色合作、配套活動的規劃，將增加較多的規劃成本。
未來效益	風景區內相關環境設施更貼近不同性別遊客，以滿足其硬體需求，提升風景區整體旅遊體驗印象。	針對不同族群設計配套活動，將豐富地景裝置的娛樂性，在活動期間吸引更多遊客參與。

資料來源：新北市政府觀光旅遊局整理。

(二)應用深化:

根據遊客性別分析評估結果，了解本市造訪地景裝置藝術旅客之情況，後續會依據旅客喜好、偏好表現、地景主題等相關建議以提升地景裝置藝術對於不同族群的旅

遊體驗，強化新北市風景特定區環境硬體設施吸引更多不同性別族群前來造訪，此外，透過線上填寫電子問卷，除了方便旅客填寫資料外有助收集大數據資料和推廣無紙化效益，也能做為下回籌備活動的參考資料，未來將持續進行相關的數據收集，可提升活動的滿意度。

(三)計畫規劃方案類型與預決算數:

本案預算類型屬「其他對促進性別平等有正面影響的一般預算」，茲編列如表二。

表二 計畫類型與預決算數

單位:新臺幣元

年度	112 年
預算數	200 萬元(含主題規劃、配套活動、周邊環境整備之預估經費)
決算數	-
類型	類型 3 其他對促進性別平等有正面影響的一般預算

(四)計畫之執行、評估與監督:

本計畫決議以方案一「創造多元化友善環境設施」及二「規劃不同族群導向之配套活動」同步執行，並由本局風景區管理科執行，友善環境本局將持續提升旅遊環境水平，並將於下次活動中納入主題考量並規劃不同族群之配套活動，期提升本計畫執行成效。