

中華民國 112 年
新北市政府觀光旅遊局統計年報



新北市政府觀光旅遊局 編印
中華民國 113 年 3 月 出版

凡例

- 一、本年報編印之目的旨在報導本市觀光行政、建設與發展之統計資料，俾以提供 施政考核及釐訂施政計畫之參考。
- 二、本年報所列資料來源，係根據本局各主管業務單位之各項基礎資料，進行綜整性的整理與統計加以整編而成，其資料來源均分別註明於各表之表下，以利查考。
- 三、本期年報所列數字，以民國 112 年為主，包括完整時間數列資料。由於跨期統計項目不盡相同，格式不能合併者分列為數段。
- 四、本期年報分行政組織、觀光產業、觀光推廣活動、觀光景點、登山步道、風景特定區公廁、經費概況等 7 類，各類均分別擇重要項目予以提要分析，用供參閱。
- 五、本報告之數據範圍，包括新北市 (New Taipei City) 轄下 29 區：板橋區 (Banqiao)、三重區 (Sancong)、中和區 (Zhonghe)、永和區 (Yonghe)、新莊區 (Xinzhuan)、新店區 (Xindian)、樹林區 (Shulin)、鶯歌區 (Yingge)、三峽區 (Sanxia)、淡水區 (Tamsui)、汐止區 (Xizhi)、瑞芳區 (Ruifang)、土城區 (Tucheng)、蘆洲區 (Luzhou)、五股區 (Wugu)、泰山區 (Taishan)、林口區 (Linkou)、深坑區 (Shenkeng)、石碇區 (Shiding)、坪林區 (Pinglin)、三芝區 (Sanzhi)、石門區 (Shimen)、八里區 (Bali)、平溪區 (Pingxi)、雙溪區 (Shuangxi)、貢寮區 (Gongliao)、金山區 (Jinshan)、萬里區 (Wanli)、烏來區 (Wulai)。
- 六、表內所列「年底」係指 12 月底靜態數字。
- 七、本年報所用符號代表意義如下：
 - 「—」符號者表示無數字。
 - 「...」符號者表示數字不詳。
 - 「○」符號者表示數字不及一單位。
- 八、本年報所載資料如有更新資料，均予修正，凡與前期數字不同時，概以本期數字為準。
- 九、本年報荷蒙本局各業務單位提供有關資料，始克編成，至感公誼，謹致謝忱，惟統計數字誤漏之處，在所難免，敬請不吝指正。
- 十、99 年 12 月 25 日本市改制為直轄市，故相關統計資料一併修正。

新北市政府觀光旅遊局統計年報

目次

摘要.....	1-9
表次表名	頁次
壹、行政組織	
表 1-1 新北市政府觀光旅遊局人數統計表	1-2
貳、觀光產業	
表 2-1 新北市觀光遊樂業遊客人次統計	2-1
表 2-2 新北市旅館業及民宿統計	2-2
參、觀光推廣活動	
表 3-1 新北市政府觀光旅遊辦理觀光推廣活動統計	3-1
肆、觀光景點	
表 4-1 新北市 112 年 39 個主要觀光遊憩據點遊客人次統計	4-1
伍、登山步道	
表 5-1 新北市 112 年登山步道整建修繕統計	5-1
陸、風景特定區公廁	
表 6-1 新北市風景特定區公廁（觀光旅遊局管轄）數	6-1
柒、經費概況	
表 7-1 新北市政府觀光旅遊局經費概況	7-1
表 7-2 新北市政府觀光旅遊局代辦經費收支明細	7-2

圖次

圖 1	2023 新北市平溪天燈節.....	3
圖 2	九份紅燈籠祭.....	4
圖 3	2023 新北市鐵道馬拉松接力賽.....	4
圖 4	碧潭水幕聲光展演.....	5
圖 5	青春山海線-貢響山海祭.....	5
圖 6	2023 新北市河海音樂季-淡水漁人舞臺.....	6
圖 7	2023 新北市河海音樂季-大都會舞臺.....	6
圖 8	2023 新北市貢寮國際海洋音樂祭.....	7
圖 9	2023 探旅新北-定向越野活動.....	7
圖 10	登山旅遊節.....	8
圖 11	2023 新北歡樂耶誕城.....	8
圖 12	溫泉節(新北感溫祭).....	9
圖 13	2023 新北市轄內登山步道.....	11
圖 14	猴硐遊客中心性別友善公廁.....	12
圖 1-1	新北市政府觀光旅遊局行政組織系統.....	1-1
圖 1-2	新北市政府觀光旅遊局人數暨男女比例統計圖.....	1-3
圖 2-1	新北市觀光遊樂業遊客人次.....	2-1
圖 2-2	新北市旅館業及民宿.....	2-2
圖 5-1	新北市 112 年登山步道修繕計畫區域經費百分比.....	5-3
圖 6-1	新北市 112 年風景特定區公廁(觀光旅遊局管轄)數.....	6-1
圖 7-1	新北市政府觀光旅遊局經費概況.....	7-3

壹、行政組織

依本局組織規程，本局設局長、副局長、主任秘書各 1 人、專門委員 2 人，局內設 9 個單位，分別為：

- 一、觀光企劃科：觀光事業發展計畫規劃及觀光資源開發等事項。
- 二、觀光技術科：登山步道維護及觀光指示標誌設立維護等事項。
- 三、觀光管理科：溫泉業、水域遊憩活動及一般旅館民宿等事項。
- 四、旅遊行銷科：重大觀光活動及觀光資源行銷等事項。
- 五、風景區管理科：風景特定區環境綠美化及景觀維護等事項。
- 六、秘書室：文書、檔案管理、公文管理、事務、出納、採購及財產管理等事項。
- 七、會計室：依法辦理歲計、會計及統計事項。
- 八、人事室：依法辦理人事管理事項。
- 九、政風室：依法辦理政風事項。

另設置 4 個遊客中心，分別為：

- 一、烏來遊客中心。
- 二、猴硐遊客中心。
- 三、九份遊客中心。
- 四、十分遊客中心。

4 個旅遊服務中心，分別為：

- 一、板橋旅遊服務中心。
- 二、新店旅遊服務中心。
- 三、瑞芳旅遊服務中心。
- 四、淡水旅遊服務中心。

本局實有員額數之計算含工友、約僱人員、臨時人員等人數。民國 112 年底，本局實有員額共 112 人，較上年底減少 5 人。男性 49 人，占 43.75%，女性 63 人，占 56.25%，其性別比例¹為 77.78，較上年性別比例 82.81，減少 5.03 個百分點。

¹ 性別比例=(男性人數/女性人數) x100

貳、觀光產業

一、觀光遊樂業

民國 112 年底，觀光遊樂業為 3 家(八里區八仙樂園 1 家勒令停業中)，其中 2 家分別為烏來區雲仙樂園、萬里區野柳海洋世界；而 112 年度遊客人次概況如下：

(一) 萬里區野柳海洋世界 241,297 人次，與上年比較增加 36,411 人次。

(二) 烏來區雲仙樂園 148,367 人次，與上年比較增加 50,532 人次。

二、旅館業及民宿

民國 112 年底，國際觀光旅館共計 4 家，分別為「福容大飯店淡水漁人碼頭」、「大板根度假酒店」、「板橋凱撒大飯店」及「八里福朋喜來登酒店」；一般觀光旅館共計 4 家，分別為「美麗春天大飯店」、「碧特弗大飯店」、「瓏山林台北中和飯店」及「福容大飯店福隆」，合計 8 家觀光旅館，客房數為 1,323 間，平均住用率為 59.84%。

民國 112 年底，合法旅館家數為 230 家，房間數為 12,874 間；合法民宿家數為 293 家，房間數為 997 間；其中新設 1 家旅館（房間數為 85 間），及 18 家民宿（房間數為 69 間）。

參、觀光推廣活動

112 年度本局辦理之觀光推廣活動，包括新北市平溪天燈節、九份紅燈籠祭、新北市鐵道馬拉松接力賽、碧潭水幕聲光展演、青春山海線—貢響山海祭、新北市河海音樂季-淡水漁人舞臺、新北市河海音樂季-大都會舞臺、新北市貢寮國際海洋音樂祭、探旅新北-定向越野活動、登山旅遊節、新北歡樂耶誕城、溫泉節(新北感溫祭)，主活動總計 77 場次，較 111 年度減少 15 場次；活動天數總計 302 天，較 111 年度增加 40 天。本局辦理之重要觀光推廣活動如下：

一、2023 新北市平溪天燈節

享譽國際盛名的新北市平溪天燈節已進入第 25 年，「2023 新北市平溪天燈節」2 場天燈大型施放晚會，帶領大家在「福兔迎祥」的新一年中展現新北活力，並藉由浪漫祈福的天燈形象及壯觀的齊飛畫面，傳遞大家祈福的心願，共同為世界祈福。



圖 1 2023 新北市平溪天燈節

2 月 5 日在十分場首場活動「愛在元宵兔給樂」，除有由知名畫家 Rabbit with Mask 面具兔及超大型兔年造型主燈外，活動更有所突破，首次同時施放 2 盞 20 呎超大型天燈主燈，分別為「新北兔 You」「好運兔」為主角及「紅蘿蔔」好彩頭同時施放創舉，寓意新的一年會帶來好運、好彩頭，象徵所有人在新的一年都能錢兔(前途)似錦、步步高升，現場更製作超過百盞 4 呎兔影天燈，邀請民眾齊心施放，讓好運綻放，向全世界遊客展現臺灣之美。

2 月 11 日在平溪國中第二場終場活動，為呼應情人節推出之「情定平溪 Yes, I Do」活動，侯友宜市長此次特別邀請臺北市長蔣萬安、桃園市長張善政、基隆市長謝國樑到場共襄盛舉，除 4 市首長共同施放 20 呎心型雙主燈，本次活動更呼應 2 月 14 日西洋情人節，特別打造心型雙主燈及百盞愛心天燈，營造情人節幸福浪漫的氛圍，現場民眾也可一同施放百盞粉色心型天燈放閃平溪夜晚。另外，還有駐臺使節及駐臺商業協會代表等國際友人外賓、使節、大使等超過 270 人，亦參加這個屢獲國際好評及國際媒體青睞的大型品牌節慶。

此外，期間限定的 3 大美拍裝置藝術，地點在菁桐車站附近、平溪車站前平臺及十分遊客中心入口，成為平溪最有看頭的亮點，更邀請民眾除了來平溪放天燈、參加體驗遊之外，也能拍下美照，為自己妝點出新年新氣象，另外，本活動亦與在地商圈協會合作，一共規劃平溪、十分體驗遊活動，結合當地歷史文化風情導覽、特色 DIY 體驗及精美小禮物和晚上的天燈施放，是國人走春最佳選擇。

二、九份紅燈籠祭

為因應後疫情觀光發展，吸引觀光遊客回流及促進產業振興，於2月24日至3月26日首度舉辦「九份紅燈籠祭」活動，於九份五番坑公園、金山岩等地設置打卡裝置，還規劃提燈夜遊路線，透過紅燈籠打造九份鮮明的旅遊意象，建立在地嶄新亮點，更藉由特色伴手禮禮盒的設計，創造屬於九份獨有的新品牌及產業價值，吸引遊客造訪九份山城，帶動九份觀光產業人潮，並讓民眾更加了解新北市觀光魅力。

本次活動在五番坑公園設置「圓滿長長久九」打卡裝置，除了懸掛象徵「平安、光明、團圓」的九份紅燈籠外，還有代表琴平町的金色燈籠，象徵雙方深厚的友誼跨越兩座城市。除了五番坑公園的「圓滿長長久九」裝置，金山岩是在地有名的月老廟，為了讓廟宇瀟灑浪漫的祈福氣氛，因此以代表愛情的粉紅色為基底，設計「珍愛結好緣分」愛心互動裝置，結合手機燈光調色盤軟體，遊客可以設計出獨一無二的燈籠色彩，創造更多浪漫時光並結下好緣份。而昇平戲院為新北市最老的戲院，曾見證過在地繁華的歷史痕跡，這次也重新設計昇平戲院前廣場的景色，在廣場上方拉起璀璨燈籠海，塑造具有九份特色的紅燈籠意象。



圖2 九份紅燈籠祭

「九份紅燈籠祭」活動首度舉辦即榮獲「2023 美國繆思創意獎(MUSE Creative Awards)－文化活動類(Cultural Event)」金獎肯定，以紅燈籠藝術裝置結合九份巡山祈福的文化習俗，並與在地商家合作，將之塑造為九份獨具代表性的特色節慶活動，並帶動九份夜經濟，為新北市觀光產業創造觀光產值。

三、2023 新北市鐵道馬拉松接力賽

新北市鐵道馬拉松接力賽活動路線全長51公里，全程以7個棒次接力完賽，為全臺最歡樂的觀光路跑，更於2023年首創三人組接力，賽事於牡丹、雙溪、貢寮與福隆4個車站附近交接棒次，途經舊草嶺隧道、三貂角燈塔、太平洋岸、雙溪河岸等，讓近萬跑友與民眾一邊感受鐵道沿線「追火車」的樂趣一邊欣賞山海美景。



圖3 2023 新北市鐵道馬拉松接力賽

本活動的4大特色：一是跑經臺灣最美海岸線—青春山海線經典景點：舊草嶺隧道、華燈初上場景—花子的家—百年馬崗石頭屋、卯澳漁村、牡丹社區等景點，二是以女生為第一棒女神棒的代表，三是崇尚創意及歡樂的氣氛，四是結合鐵道文化及在地旅遊，融入鐵道文化元素設計完賽禮，成為每年臺灣眾多跑者心目中必報的觀光路跑賽事。

2023 新北市鐵道馬拉松接力賽，於 4 月 16 日在貢寮區福隆鳴槍起跑，活動超過 1,000 隊報名、超過 7,000 人次參加。

鐵道馬拉松接力賽是雙溪、貢寮地區重要的觀光活動，藉由賽事讓大家更認識雙溪、貢寮小鎮的特色人文與產業，以及山海美景。本局藉由結合鐵道文化與旅跑運動創造休閒經濟，當地店家均熱情支持參與，112 年與賽事合作消費券兌換之在地商家及特色小農攤位更是高達 71 家，讓跑友將滿滿在地的新鮮一次帶回家！

四、碧潭水幕聲光展演

「碧潭水幕聲光展演」自 105 年開辦以來，引進國際級最新的水舞科技，搭配多彩燈光及國內外名曲，提供民眾震撼饗宴，為碧潭風景區增添觀光新亮點，展演期間吸引大量的遊客蒞臨觀賞，帶動周邊商機。而 112 年係延續 105 年至 111 之活動，每晚 6:00 至 9:00 之間都可欣賞不同曲目。



圖 4 碧潭水幕聲光展演

此外，碧潭景觀優美，文史豐富，有起伏低緩的和美山以及綿延的河濱自行車道，適合情侶、親子一同出遊。

五、青春山海線-貢響山海祭

「貢響山海祭」是 112 年首次辦理的新活動，從 5 月 20 日到 6 月 11 日舉辦，考量當地的地形地理及交通狀況，希望帶給當地較長時間的活動模式，結合貢寮當地露營和衝浪意象，活動現場規劃了風格帳篷、彩繪衝浪板及造型三角旗等拍照藝術裝置，週末日亦推出體驗課程、文青市集及星光音樂會等活動，以推廣貢寮在地特色資源，活動期間吸引約 5 萬人次，帶動貢寮周邊商家經濟。



圖 5 青春山海線-貢響山海祭

六、2023 新北市河海音樂季-淡水漁人舞臺

「2023 新北市河海音樂季-淡水漁人舞臺」於 8 月 12 日至 8 月 20 日兩週週末假日 16:00 至 21:30 淡水漁人碼頭熱力開唱，由日本新生代偶像歌手、團體ムンヒジュ、ゆらぴこ及エウロパデリック為活動揭開序幕，隨性 Random、胖虎、怕胖團及芒果醬 Mango Jump 等樂團則接續嗨翻現場，吸引眾多樂迷們前來感受青春狂熱的氣氛。最後一天由寶島材料行、無妄合作社、Traveller 旅人、碎紙花及老破麻 O.S.D 等樂團演出，本次活動湧入 7 萬人次的樂迷共襄盛舉，背後漁港的波光粼粼以及夏夜星光，譜寫出漁人舞臺的最美畫面，也為淡水漁人舞臺為期兩個週末的熱力演出畫下完美句點。

「淡水漁人舞臺」為新北市指標性音樂活動之一，歷經7年舉辦，其舞臺雖場域不大，但完全能滿足樂迷與表演者的近距離渴望，並充分展現新北市對於獨立音樂的支持，將重視原創音樂、自由發聲的精神透過這個音樂場域延續下去，已成為獨立樂迷們追圍的音樂祭。112年於暑假期間舉辦，4天活動吸引眾多樂迷前來朝聖，人們在夏夜晚風吹撫下聽著樂團熱力四射的嗓音，或欣賞海港美景、逛逛有趣市集餐車、品嚐美食，享受愜意的仲夏週末。另外，搭配新北市政府漁業及漁港事業管理處的「仲夏繽紛樂」活動，讓民眾還能在漫步漁人碼頭木棧道的同時欣賞美麗繽紛的水舞，不僅為這個夏日帶來一絲清涼，更能讓人們感受漁人碼頭日夜不同的浪漫風情。



圖 6 2023 新北市河海音樂季-淡水漁人舞臺

七、2023新北市河海音樂季-大都會舞臺

全臺夏季最大原創音樂盛事「2023 新北市河海音樂季-大都會舞臺」於 8 月 26 日、8 月 27 日兩日在大都會舞臺登場，邀請 20 組各具特色的獨立樂團熱情開唱，包含曲風多元和極具未來性的新銳樂團、臺灣日系偶像團體、泰國曼谷的獨立樂團「The Whitest Crow」、日本新興流行龐克代表「AIRFLIP」、金曲最佳新人「洪佩瑜」等跨越國際合作演出，兩日的壓軸更由金曲臺語歌后「鄭宜農」、金曲獎最佳樂團「滅火器 Fire EX.」帶來精彩表演，在新北大都會公園廣大的場域襯托下，聽見臺灣最旺盛的生命力，總共吸引 20 萬人次湧進新北大都會公園。



圖 7 2023 新北市河海音樂季-大都會舞臺

「2023 新北市河海音樂季-大都會舞臺」規劃了造浪舞臺跟新浪舞臺，並分別邀來兩大重量級主持人，造浪舞臺由「八十八顆芭樂籽」主唱阿強擔任主持人，新浪舞臺則是「P!SCO」樂團吉他手 Rachel 挑大樑，雙舞臺展演多元音樂曲風，提供獨立樂團發光發熱的機會，讓「河海音樂季」成為孕育獨立樂團的搖籃，目標就是讓獨立音樂能夠獲得更多人的支持，有更多表演舞臺，讓年輕人能夠從事他們熱愛的音樂工作，把自己的感受用音樂表達出來。

八、2023新北市貢寮國際海洋音樂祭

2023 新北市貢寮國際海洋音樂祭 (Hohaiyan Rock Festival) 已邁入第 20 年，是臺灣音樂圈相當重要且盛大的年度活動，帶給所有樂迷豐富多元的原創特色音樂。每年炎炎夏日之際，用音樂為熱愛音樂的歌迷們增添難忘的回憶，活動自 9 月 15 日至 9 月 17 日連續舉辦 3 日，邀請 30 組海內外獨立創作樂團輪番演出，更有 34 屆金曲獎雙得主葛西瓦與

Matzka 搭檔演出。活動也有規劃「海味市集」，在此遊客可以享用貢寮特色料理，享受音樂同時，也能大大滿足味蕾。

音樂祭融合海洋文化並邀請臺灣本地及海外的音樂家或樂團前來表演，在每年夏季吸引許多樂迷前來，是臺灣夏日的一大盛事。海洋音樂祭表演除了許多知名搖滾樂團團體與歌手外，也有不少地下音樂表演單位；本次活動有「金曲最佳演唱組合」：Crispy 脆樂團、鄭宜農、老王樂隊、韓國樂團 DICKPUNKS 等知名樂團共襄盛舉，帶給民眾 3 天歡樂的音樂饗宴，也為當地創造龐大觀光經濟效益。



圖 8 2023 新北市貢寮國際海洋音樂祭

九、2023探旅新北-定向越野活動

112 年 5 月至 9 月在林口、瑞芳、新店、鶯歌、八里等 5 區舉辦「2023 探旅新北-定向越野活動」，以賽事地圖讓民眾用不同以往的方式認識在地文化，打造運動結合觀光旅遊資源的新風潮。

看地圖尋找打卡點的運動競賽融合觀光元素，引領民眾探索美麗秘境：領頭的林口場在佈滿油桐花的新林步道及老公崎步道上散發野跑迷人魅力、瑞芳場的深幽隧道為 6 月炎夏遞送沁涼、開賽儀式傳承瑞芳特有的寄命土地公礦工文化、新店場跑進曲折的灣潭山裡、眺望同樣曲折的新店溪不難想像當年為何有 9 個渡口、鶯歌場近距離欣賞新北市美術館的蘆葦叢現代建築之美、大自然雕工栩栩如生的鶯歌石和神龜石、八里場在淡水河口璀璨的夕陽下、珍貴的挖子尾紅樹林、述說神話故事的八里城市沙雕、文化公園及北堤沙灘等美麗景點。



圖 9 2023 探旅新北-定向越野活動

本活動更進一步透過運動觀光發揚龍壽茶、文旦柚、廖添丁信仰等地方特色，並活絡陶瓷、考古、住宿等產業，讓「2023 探旅新北-定向越野活動」成為最具話題性的活動之一，讓「2023 探旅新北-定向越野活動」成為最具話題性的活動之一。

十、登山旅遊節

有別以往以旅行團方式進行微笑山線推廣，112 年以議題活動形式推出「秋遊微笑山線」，延續「好好·在山中」的品牌精神，邀請民眾打開五感，感受新北家山的秋日風景。

以舉辦「秋收之宴」大地餐食體驗，邀請當代採集藝術團隊與私廚團隊合作，引領民眾走進山林，結合自然與味覺體驗認識微笑山線。



圖 10 登山旅遊節

十一、2023新北歡樂耶誕城

「2023 新北歡樂耶誕城」自 112 年 11 月 17 日至 113 年 1 月 2 日，為期 46 天的活動以桑塔熊與好友們(蘿比兔、薑餅人、雪諾曼、巧克鼠及馬卡龍)為主角，營造充滿童趣甜蜜的四大燈區，運用創新裸視 3D 技術，打造投影範圍最廣的光雕展演秀「再次閃耀篇」及「甜蜜時刻篇」，帶給民眾華麗震撼的感官饗宴；而璀璨絢麗的耶誕浪漫燈海也攻佔許多民眾及網紅社群版面，獲得超過 25 萬社群曝光則次；系列活動「童趣嘉年華——一起來同樂」、「巨星耶誕演唱會——一起閃耀繽紛之夜」及「德國耶誕派對——一起享受異國氛圍」更是佳評如潮，總計吸引超過 762 萬人次造訪，耶誕城魅力更襲捲各大社群平臺，蟬聯網路討論聲量最高的耶誕景點。



圖 11 2023 新北歡樂耶誕城

根據《Social Lab 社群實驗室》透過《OpView 社群口碑資料庫》統計分析，追蹤近一年內「耶誕景點」相關話題，「新北歡樂耶誕城」網路討論聲量超過 17 萬則，榮登排行第一名，再次成為全臺最受關注的耶誕景點。

此外，「2023 新北歡樂耶誕城」也深受國內外媒體關注，近 4,500 則的國內媒體報導以及美聯社、德新社、韓聯社，印尼 Nihao 及 Palembang Ekspres 等國際媒體報導露出，讓新北市在國際間曝光度顯著提升。不僅如此，澳洲媒體《Urban List》更將「2023 新北歡樂耶誕城」譽為「全世界 10 大必造訪的耶誕節景點之一」，深獲國際肯定。而最受歡迎的人氣系列活動「巨星耶誕演唱會——一起閃耀繽紛之夜」，演唱會兩日逾 40 萬人次歌迷親臨現場，國內電視全程 LIVE 轉播總收視人口超過 100 萬人次，而網路及 Youtube 直播也突破 100 萬人次在線觀看，同時感受歡樂的音樂與耶誕氛圍，共同度過美好的耶誕夜晚。

「2023 新北歡樂耶誕城」帶給大家多元繽紛的活動表演與市集攤位，留下許多

歡快與美好的回憶，未來也將繼續秉持創新與國際化的核心精神，打造充滿歡樂與溫馨氣息的新北歡樂耶誕城，讓新北市行銷國際。

十二、溫泉節(新北感溫祭)

「新北感溫祭」從冬季期間推出本府一系列豐富精彩的活動，另以本市金山萬里、烏來溫泉區及領有本市合法溫泉標章業者觀光資源為行銷主體，整合在地人文歷史、自然景觀、環境與農林漁牧等資源，藉由創意行銷活動、多元媒體等宣傳手法，打造新北溫泉品牌「新北山海湯」，以及宣傳本市溫泉區特色，促進遊客至本市體驗多元且具特色的溫泉，以提升整體溫泉產業發展。

本次溫泉活動有議題性快閃活動，並與民眾互動並進行社群宣傳；新北感溫祭短影音創作大賞，藉由激發大家的創意發想拍出本市溫泉之美；另結合本市 14 家溫泉業者憑消費即可送出限量版新北山海湯品牌毛巾。



圖 12 溫泉節(新北感溫祭)

肆、觀光景點

近年來，世界各國皆致力發展觀光。新北市觀光旅遊打造本市不同於其他地方的人文風情、名勝古蹟、綺麗景致、特色美食，以及在地特色文化的推廣，不遺餘力。依據交通部觀光署行政資訊網觀光業務統計新北市 39 個主要觀光遊憩據點遊客人次資料，說明新北市 112 年度觀光旅遊推展成果。

一、112 年新北市 39 個主要觀光遊憩據點遊客人次

依交通部觀光署觀光統計資料庫，112 年新北市 39 個主要觀光遊憩據點遊客人次，「鼻頭龍洞遊憩區」為 26 萬 2,004 人次，「鹽寮福隆遊憩區」為 58 萬 5,054 人次，「野柳地質公園」為 135 萬 5,718 人次，「白沙灣」為 78 萬 6,960 人次，「翡翠灣濱海遊憩區」為 7 萬 3,967 人次，「觀音山」為 123 萬 5,285 人次，「新北市坪林茶業博物館」為 24 萬 1,654 人次，「新北市立鶯歌陶瓷博物館」為 462 萬 9,192 人次，「烏來風景特定區」為 203 萬 3,528 人次，「十分瀑布」為 159 萬 4,787 人次，「碧潭風景特定區」為 239 萬 6,674 人次，「十分旅遊服務中心」為 230 萬 2,509 人次，「淡水漁人碼頭」為 166 萬 9,033 人次，「新北市立十三行博物館」為 58 萬 723 人次，「新北市黃金博物館」為 98 萬 4,554 人次，「新北市客家文化園區」為 60 萬 2,453 人次，「猴硐煤礦博物園區」為 108 萬 5,865 人次，「水湳洞遊客中心」為 54 萬 3,121 人次，「林口三井 Outlet」為 842 萬 3,005 人次，「瑞芳風景特定區」為 392 萬 9,731 人次，「滿月圓國家森林遊樂區」為 22 萬 6,767 人次，「內洞國家森林遊樂區」為 18 萬 6,828 人次，「野柳海洋世界」為 24 萬 1,297 人次，「金山遊憩區」為 52 萬 952 人次，「三芝遊憩區」為 41 萬 5,285 人次，「雲仙樂園」為 14 萬 8,660 人次，「大板根森林溫泉酒店」為 19 萬 6,458 人次，「朱銘美術館」為 6 萬 405 人次，「淡水紅毛城」為 54 萬 6,522 人次，「林本源園邸(林家花園)」為 16 萬 8,527 人次，「滬尾礮臺」為 7 萬 5,302 人次，「前清淡水關稅務司官邸(小白宮)」為 16 萬 1,277 人次，「清水祖師廟」為 2 萬 1,244 人次，「法鼓山世界佛教教育園區」為 14 萬 4,302 人次，「三峽歷史文物館」為 5 萬 6,212 人次，「鶯歌老街」為 99 萬 5,863 人次，「三峽老街」為 98 萬 8,760 人次，「八里左岸公園」為 322 萬 5,508 人次，「淡水金色水岸」為 436 萬 703 人次。「八仙海岸」自 104 年 6 月 27 日起暫停營業，無遊客統計數據。

二、遊客人次分析

112 全年度來訪新北市觀光旅遊人次為 4,805 萬 6,689 人次，較上年度(111)觀光總人次 3,422 萬 4,629 人次，增加 1,383 萬 2,060 人次。由新北市 39 個主要觀光景點遊客人次統計數據分析，112 年來訪遊客人次排序前五名景點，依序為「林口三井 Outlet」、「新北市立鶯歌陶瓷博物館」、「淡水金色水岸」、「瑞芳風景特定區」、「八里左岸公園」，顯示本市豐富的地理人文景觀，深受國內外觀光客喜愛及肯定，如離塵而不遠塵的林口三井 Outlet、新北市立鶯歌陶瓷博物館豐富的陶瓷文化、淡水金色水岸時尚海景夕陽、瑞芳風景特定區山城小鎮綺麗風光，以及八里左岸公園盡收淡水美景，新北觀光以多元樣貌迎接不同性質及旅遊需求國內外遊客前來踏訪。

伍、登山步道

新北市擁有豐富的山林資源，眾多的登山步道縱橫其中，各擁有特色景觀、自然生態、文化古蹟、產業活動及熱門遊憩據點。為使親山運動在新北市有效推展，本局逐年持續整建並建置完整的方向指標牌，為了讓遊客能清楚步道路線及各步道起訖點，並採用自然、減量、好維護為步道整建原則，提供舒適及安全的登山環境，滿足民眾登山健行之觀光旅遊需求。

本局自 102 年起採開口契約方式辦理登山步道整修，本次統計分析擇定 112 年辦理登山步道整建修繕資料，以了解本市各區登山步道系統整建修繕情形。

112 年度辦理登山步道整建修繕計畫執行總經費為 966 萬 4,012 元(以工程費計)，合計整建修繕共 11 條登山步道。



圖 13 2023 新北市轄內登山步道

由於本市幅員廣大，境內擁有許多親山步道，步道生態豐富且具多樣性，每一條步道都有不同自然景色，為使親山運動在新北市有效推展，亦考量本市既有登山步道龐多，以登山客之熱點登山步道優先維護修繕，提供友善及安全的登山環境，讓遊客能認識新北市的山林之美，進而多走出戶外欣賞自然風景，並能達到運動健身之目的。

陸、風景特定區公廁

「公共廁所」係指供公共使用的廁所，供不特定人士所使用，其為旅遊之最基本需求，因男女生理構造不同，以致女性平均如廁時間較男性長，再者為配合 1997 年聯合國經理會提出之性別主流化政策，本局已就風景區轄管公廁逐年進行改善。如 99 年度間既有男女廁間設備比例為 33:94(約 1:2.8)；至 102 年度時，已再擴增男女廁間設備 6:22(約 1:3.7)；103 年度增加十分風景特定區內男廁 2 間女廁所 6 間；104 年度增加十分風景特定區內男廁 3 間女廁所 29 間；105 年度烏來風景區配合原住民自治業務，其中 5 間女廁廁間移由烏來區公所管轄，故女廁減少 5 間；106 年度於九份增設一間男女皆可用之景觀廁所；107 年及 108 年以現有公廁設施改善為主；109 年進行風景特定區公廁整建工程，針對各風景區老舊公廁進行修繕，其中於瑞芳風景特定區內增加 2 間女廁；110 年針對碧潭風景特定區內之渡船頭公廁進行整修，並增加 1 間男廁；本局 111 年配合實際使用狀況、功能性與性別主流化政策，增加瑞芳區猴硯遊客中心性別友善公廁，該座廁所共有 10 間廁間，分別為坐式廁間 4 間、蹲式廁間 2 間、小便斗廁間 3 間、無障礙廁間 1 間；112 年進行現有公廁修繕及環境維護。

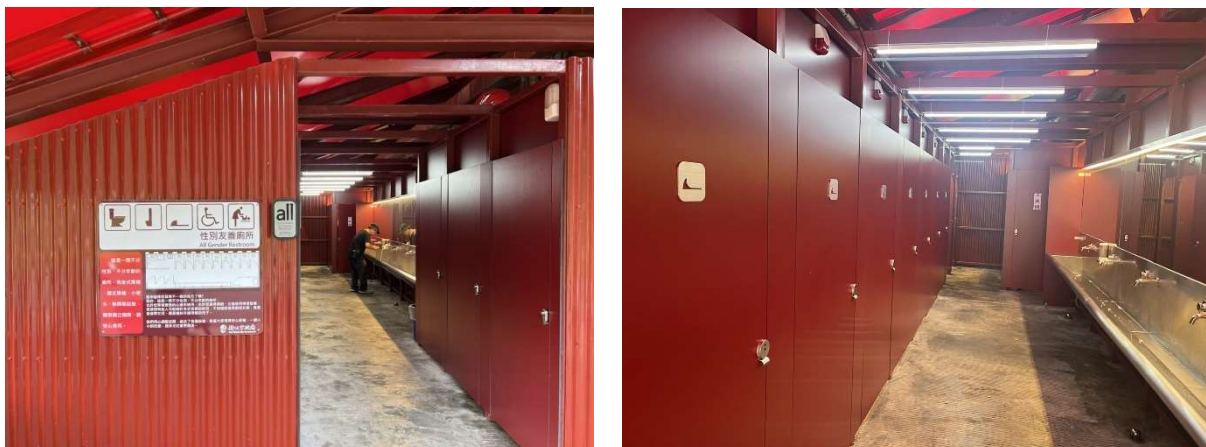


圖 14 猴硯遊客中心性別友善公廁

柒、經費概況

一、本局 112 年度經費執行概況，歲出預算執行數為 4 億 7,550 萬 3,639 元，辦理計畫如下：

- (一) 一般行政計畫 1 億 1,632 萬 6,332 元 (約佔 24.46%)，主要係辦理經常性行政工作。
- (二) 觀光企劃策略推展計畫 2,250 萬 8,588 元 (約佔 4.73%)，主要係辦理觀光事業發展計畫規劃、觀光資料彙整等事項。
- (三) 觀光技術業務管理計畫 274 萬 459 元 (約佔 0.58%)，主要係辦理推動各項觀光工程之相關行政庶務工作。
- (四) 觀光管理計畫 1,134 萬 9,710 元 (約佔 2.39%)，主要係辦理溫泉業、水域遊憩活動、觀光遊樂業、一般旅館民宿、一般觀光旅館等管理事項等。
- (五) 旅遊行銷業務計畫 1 億 397 萬 7,157 元 (約佔 21.87%)，主要係重大觀光活動籌辦、觀光資源行銷、國內外旅展規劃執行、補助本市民間團體舉辦觀光活動等事項。
- (六) 風景區管理計畫 9,649 萬 6,046 元 (約佔 20.29%)，主要係辦理風景特定區內假日門市、環境綠美化、景觀維護、旅遊服務、違規事件處理及地方行政資源整合協調等事項。
- (七) 觀光及風景地區工程計畫 1 億 2,210 萬 5,347 元 (約佔 25.68%)，主要係辦理觀光工程執行、登山步道及觀光指示標誌設立及維護等事項。

由以上分析，觀光及風景地區工程計畫執行最高，所佔比率約 25.68%。

二、另代辦經費為 1,512 萬 7,519 元，辦理項目如下：

- (一) 代辦本府文化局「新北市歷史建築瑞芳瑞三礦業 (選煤場) 修復及再利用工程」593 萬 114 元 (約佔 39.20%)。
- (二) 代辦交通部觀光署「辦理推動溫馨防疫旅宿補助款」之防疫旅宿業者申請補助 589 萬 81 元 (約佔 38.94%)。
- (三) 代辦交通部觀光署「悠遊國旅個別旅客優惠活動」之旅宿業者申請申請補助 158 萬 4,403 元 (約佔 10.47%)。
- (四) 其餘代辦經費 172 萬 2,921 元 (約佔 11.39%)。

由以上分析，代辦本府文化局「新北市歷史建築瑞芳瑞三礦業 (選煤場) 修復及再利用工程」最高，所佔比率約 39.20%。

壹、行政組織

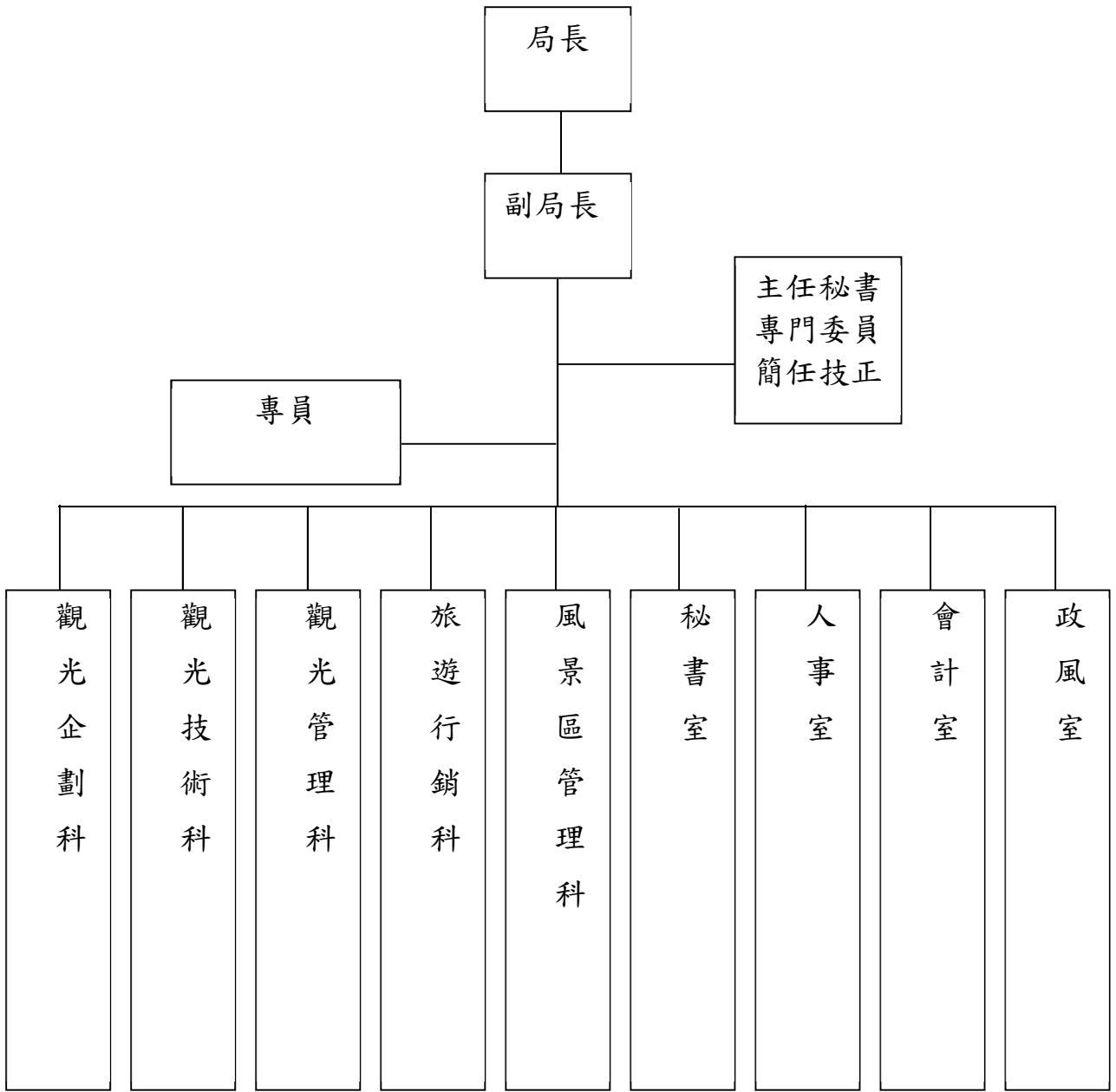


圖 1-1 新北市政府觀光旅遊局行政組織系統

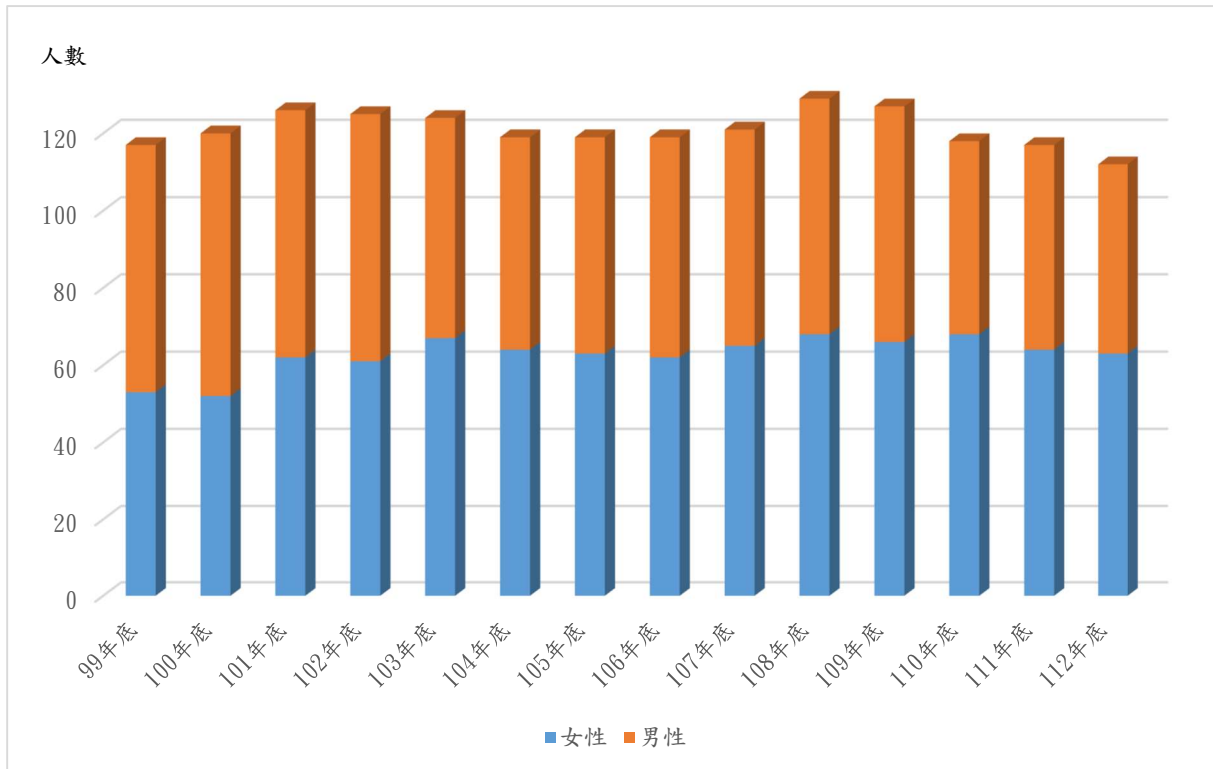
表 1-1 新北市政府觀光旅遊局人數統計表

單位：人數

年底別	總計	職員數		其他人數		
		法定編制	實有	約僱人員	臨時人員	工友
民國 099 年底	117	120	88	4	18	7
民國 100 年底	120	120	91	4	18	7
民國 101 年底	126	120	99	4	16	7
民國 102 年底	125	120	99	3	16	7
民國 103 年底	124	120	100	3	15	6
民國 104 年底	119	120	98	3	13	5
民國 105 年底	119	120	98	3	12	6
民國 106 年底	119	120	98	3	12	6
民國 107 年底	121	120	100	3	12	6
民國 108 年底	129	120	108	3	12	6
民國 109 年底	127	120	107	3	11	6
民國 110 年底	118	120	99	3	11	5
民國 111 年底	117	120	98	3	12	4
民國 112 年底	112	120	94	3	12	3

年底別	總計	性別		年齡					官等(類型)					學歷					
		男性	女性	29歲 (含) 以下	30-39歲	40-49歲	50-59歲	60-65歲	簡任	薦任	委任	約僱人員	臨時人員	工友	研究所以上	大學	專科	高中職	國中以下
民國 99 年底	117	64	53	5	47	34	28	3	4	66	18	4	18	7	42	48	11	8	8
民國 100 年底	120	68	52	9	50	31	27	3	4	66	21	4	18	7	47	45	11	9	8
民國 101 年底	126	64	62	15	50	34	24	3	4	69	26	4	16	7	51	49	10	8	8
民國 102 年底	125	64	61	20	45	34	23	3	6	62	31	3	16	7	53	47	9	8	8
民國 103 年底	124	57	67	17	45	38	20	4	6	65	29	3	15	6	52	50	9	7	6
民國 104 年底	119	55	64	17	47	30	22	3	6	65	27	3	13	5	47	52	9	6	5
民國 105 年底	119	56	63	16	47	31	22	3	6	61	31	3	12	6	47	53	8	6	5
民國 106 年底	119	57	62	17	47	28	19	8	6	67	25	3	12	6	51	50	7	6	5
民國 107 年底	121	56	65	15	46	31	22	7	6	67	27	3	12	6	54	49	9	5	4
民國 108 年底	129	61	68	18	51	26	27	7	6	69	33	3	12	6	58	56	6	5	4
民國 109 年底	127	61	66	19	48	27	25	8	5	72	30	3	11	6	53	59	6	5	4
民國 110 年底	118	50	68	17	45	26	22	8	5	66	28	3	11	5	44	60	6	5	3
民國 111 年底	117	53	64	22	42	24	23	6	5	63	30	3	12	4	43	62	7	4	1
民國 112 年底	112	49	63	23	37	27	20	5	5	61	28	3	12	3	43	59	4	5	1

資料來源：本局人事室。



	99 年底	100 年底	101 年底	102 年底	103 年底	104 年底	105 年底	106 年底	107 年底	108 年底	109 年底	110 年底	111 年底	112 年底
■女性	53	52	62	61	67	64	63	62	65	68	66	68	64	63
■男性	64	68	64	64	57	55	56	57	56	61	61	50	53	49

圖 1-2 新北市政府觀光旅遊局人數暨男女比例統計圖

資料來源：本局人事室。

貳、觀光產業

表 2-1 新北市觀光遊樂業遊客人次統計

單位：人次

年度別	合計	野柳海洋世界	八仙海岸	雲仙樂園
民國 101 年度	606,005	111,051	335,694	159,260
民國 102 年度	617,033	134,145	326,713	156,175
民國 103 年度	706,975	196,898	326,654	183,423
民國 104 年度	421,422	200,021	75,032	146,369
民國 105 年度	270,672	190,093	-	80,579
民國 106 年度	279,932	178,952	-	100,980
民國 107 年度	310,184	186,298	-	123,886
民國 108 年度	328,475	194,832	-	133,643
民國 109 年度	281,419	159,084	-	122,335
民國 110 年度	171,525	89,818	-	81,707
民國 111 年度	302,721	204,886	-	97,835
民國 112 年度	389,664	241,297	-	148,367
增減比較	86,943	36,411	-	50,532

資料來源：本局觀光管科。

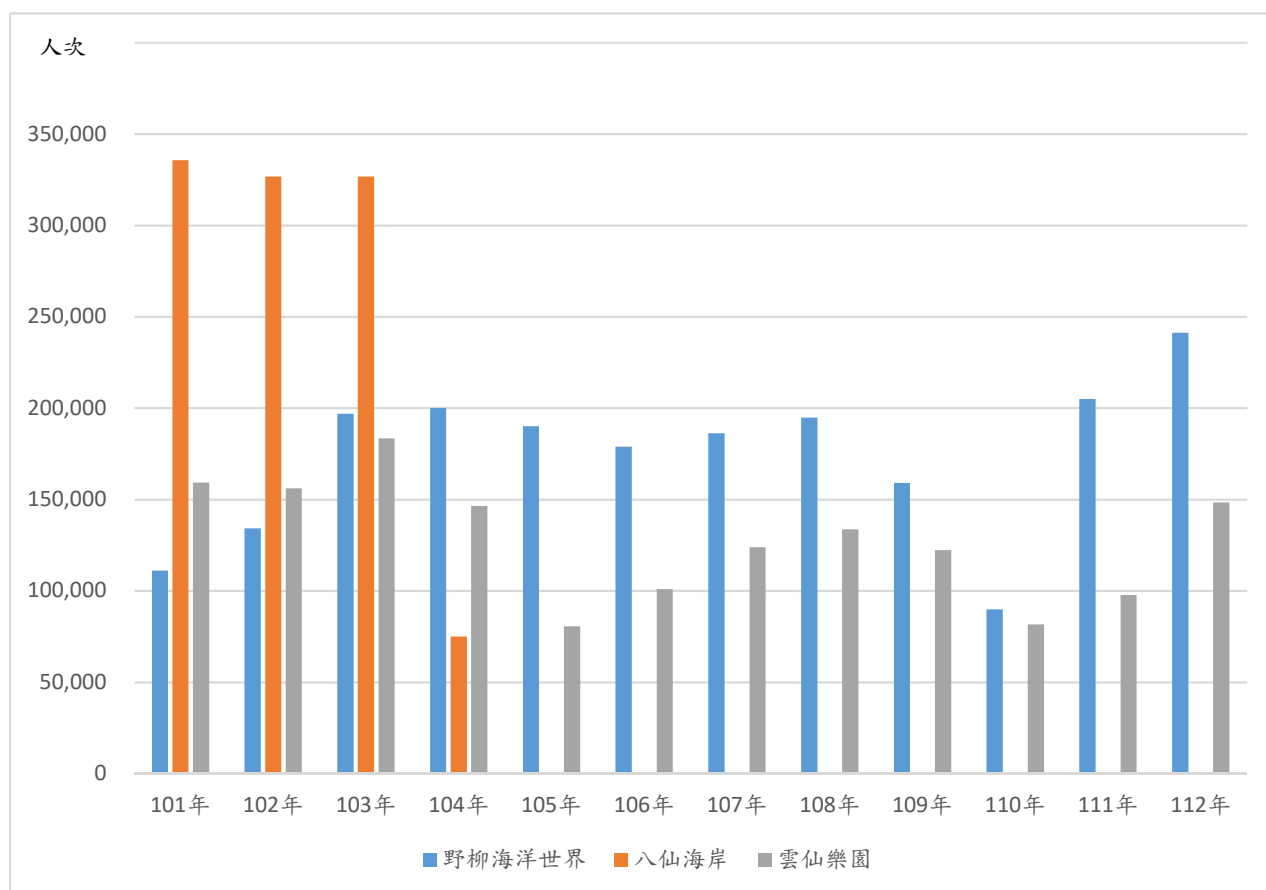


圖 2-1 新北市觀光遊樂業遊客人次

資料來源：本局觀光管理科。

表 2-2 新北市旅館業及民宿統計

單位：家；間

年度別	旅館業		民宿	
	家數	房間數	家數	房間數
民國 101 年度	238	9,979	141	506
民國 102 年度	236	10,399	153	552
民國 103 年度	234	10,560	174	625
民國 104 年度	239	11,284	206	716
民國 105 年度	244	11,667	215	741
民國 106 年度	254	12,248	224	762
民國 107 年度	252	12,823	244	825
民國 108 年度	248	12,977	266	893
民國 109 年度	244	13,068	277	916
民國 110 年度	235	12,797	277	928
民國 111 年度	233	13,028	284	953
民國 112 年度	230	12,874	293	997
增減比較	-3	-154	9	44

資料來源：本局觀光管理科。

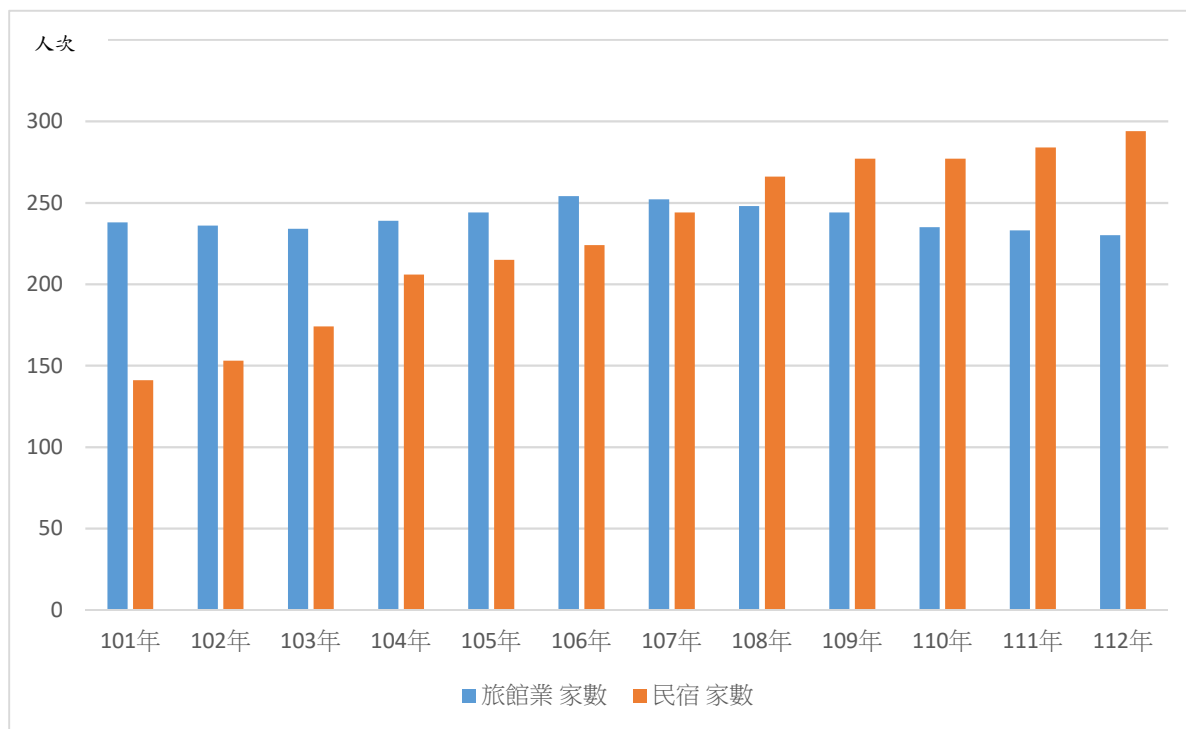


圖 2-2 新北市旅館業及民宿

資料來源：本局觀光管理科。

叁、觀光推廣活動

表 3-1 新北市政府觀光旅遊局辦理觀光推廣活動統計

單位：場次、天數

年底別	總計		平溪天燈節		九份紅燈籠祭		鐵道馬拉松 接力賽		碧潭水幕聲光 展演	
	場次	天數	場次	天數	場次	天數	場次	天數	場次	天數
101 年底	35	186	4	4	-	-	-	-	-	-
102 年底	31	137	3	3	-	-	-	-	-	-
103 年底	33	111	3	3	-	-	-	-	-	-
104 年底	22	247	3	3	-	-	-	-	-	-
105 年底	107	179	3	3	-	-	1	1	1	7
106 年底	97	232	2	2	-	-	1	1	1	95
107 年底	89	218	2	2	-	-	1	1	1	53
108 年底	91	214	2	2	-	-	1	1	1	54
109 年底	53	230	2	2	-	-	1	1	1	58
110 年底	27	160	-	-	-	-	1	1	1	46
111 年底	92	262	2	2	-	-	1	1	1	58
112 年底	77	302	2	2	14	31	1	1	1	59
增減比較	- 15	40	-	-	14	31	-	-	-	1

資料來源：本局旅遊行銷科、觀光企劃科、觀光管理科、觀光技術科、風景區管理科、秘書室。

表3-1 新北市政府觀光旅遊局辦理觀光推廣活動統計(續)

單位：場次、天數

年底別	青春山海線- 貢響山海祭		河海音樂季- 淡水漁人舞臺		河海音樂季- 大都會舞臺		貢寮國際海洋 音樂祭		探旅新北- 定向越野活動	
	場次	天數	場次	天數	場次	天數	場次	天數	場次	天數
101 年底	-	-	-	-	-	-	8	8	-	-
102 年底	-	-	-	-	-	-	8	8	-	-
103 年底	-	-	-	-	-	-	8	8	-	-
104 年底	-	-	-	-	-	-	3	3	-	-
105 年底	-	-	41	41	-	-	8	8	-	-
106 年底	-	-	12	12	-	-	6	6	-	-
107 年底	-	-	16	16	-	-	6	6	-	-
108 年底	-	-	10	10	-	-	6	6	-	-
109 年底	-	-	6	6	1	1	-	-	-	-
110 年底	-	-	-	-	-	-	-	-	-	-
111 年底	-	-	6	6	2	2	-	-	-	-
112 年底	26	23	4	4	2	2	6	6	5	5
增減比較	26	23	- 2	- 2	-	-	6	6	5	5

資料來源：本局旅遊行銷科、觀光企劃科、觀光管理科、觀光技術科、風景區管理科、秘書室。

表3-1 新北市政府觀光旅遊局辦理觀光推廣活動統計(續)

單位：場次、天數

年底別	登山旅遊節		新北歡樂耶誕城		溫泉節 (新北感溫祭)		香魚川路跑		「貢好來寮」 貢寮小旅行	
	場次	天數	場次	天數	場次	天數	場次	天數	場次	天數
101 年底	7	7	6	37	1	44	-	-	-	-
102 年底	6	6	9	45	1	42	-	-	-	-
103 年底	6	4	12	51	1	42	-	-	-	-
104 年底	4	3	9	45	1	191	-	-	-	-
105 年底	40	40	10	45	1	32	-	-	-	-
106 年底	65	41	7	39	1	27	-	-	-	-
107 年底	51	48	10	47	1	44	-	-	-	-
108 年底	60	43	9	48	1	49	-	-	-	-
109 年底	33	26	8	48	1	88	-	-	-	-
110 年底	14	14	6	31	1	64	-	-	-	-
111 年底	29	23	9	53	1	76	1	1	40	40
112 年底	7	7	8	46	1	116	-	-	-	-
增減比較	- 22	- 16	- 1	- 7	-	40	- 1	- 1	- 40	- 40

資料來源：本局旅遊行銷科、觀光企劃科、觀光管理科、觀光技術科、風景區管理科、秘書室。

註：登山旅遊節101年至104年辦理模式為議題模式，105年至111年為旅遊團帶團模式，112年恢復為議題模式。

表3-1 新北市政府觀光旅遊局辦理觀光推廣活動統計(續)

單位：場次、天數

年底別	2021 逗陣來新莊—耶誕跨年樂 PARTY!		碧潭音樂會		烏來峽谷馬拉松賽		大臺北都會公園《立夏·齊步走》		多樣天燈活動		天燈派出所啟用宣傳活動	
	場次	天數	場次	天數	場次	天數	場次	天數	場次	天數	場次	天數
101 年底	-	-	7	7	-	-	-	-	2	79	-	-
102 年底	-	-	3	3	-	-	1	30	-	-	-	-
103 年底	-	-	2	2	-	-	-	-	-	-	1	1
104 年底	-	-	1	1	1	1	-	-	-	-	-	-
105 年底	-	-	2	2	-	-	-	-	-	-	-	-
106 年底	-	-	2	9	-	-	-	-	-	-	-	-
107 年底	-	-	-	-	1	1	-	-	-	-	-	-
108 年底	-	-	-	-	1	1	-	-	-	-	-	-
109 年底	-	-	-	-	-	-	-	-	-	-	-	-
110 年底	4	4	-	-	-	-	-	-	-	-	-	-
111 年底	-	-	-	-	-	-	-	-	-	-	-	-
112 年底	-	-	-	-	-	-	-	-	-	-	-	-
增減比較	-	-	-	-	-	-	-	-	-	-	-	-

資料來源：本局旅遊行銷科、觀光企劃科、觀光管理科、觀光技術科、風景區管理科、秘書室。

肆、觀光景點

表 4-1 新北市 112 年 39 個主要觀光遊憩據點遊客人次統計

單位：人次

觀光遊憩據點	遊客人次	
	111 年	112 年
鼻頭龍洞遊憩區	216,328	262,004
鹽寮福隆遊憩區	417,243	585,054
野柳地質公園	395,343	1,355,718
白沙灣	630,690	786,960
翡翠灣濱海遊憩區	27,297	73,967
觀音山	984,052	1,235,285
新北市坪林茶業博物館	119,514	241,654
新北市立鶯歌陶瓷博物館	484,923	4,629,192
烏來風景特定區	1,328,200	2,033,528
十分瀑布	1,432,050	1,594,787
碧潭風景特定區	2,137,690	2,396,674
十分旅遊服務中心	1,881,880	2,302,509
淡水漁人碼頭	1,430,596	1,669,033
新北市立十三行博物館	454,762	580,723
新北市立黃金博物館	734,160	984,554
新北市客家文化園區	706,707	602,453
猴硐煤礦博物園區	835,510	1,085,865
水湳洞遊客中心	405,920	543,121
林口三井 Outlet	6,922,569	8,423,005
瑞芳風景特定區	3,074,000	3,929,731
滿月圓國家森林遊樂區	213,044	226,767
內洞國家森林遊樂區	183,529	186,828
野柳海洋世界	186,172	241,297
金山遊憩區	364,652	520,952

資料來源：交通部觀光署。

表 4-1 新北市 112 年 39 個主要觀光遊憩據點遊客人次統 (續)

單位:人次

觀光遊憩據點	遊客人次	
	111 年	112 年
三芝遊憩區	464,299	415,285
雲仙樂園	97,777	148,660
大板根森林溫泉酒店	162,101	196,458
朱銘美術館	56,079	60,405
淡水紅毛城	206,558	546,522
林本源園邸(林家花園)	118,158	168,527
滬尾礮臺	47,327	75,302
前清淡水關稅務司官邸(小白宮)	82,964	161,277
清水祖師廟	8,842	21,244
法鼓山世界佛教教育園區	95,413	144,302
三峽歷史文物館	41,765	56,212
鶯歌老街	675,338	995,863
三峽老街	697,957	988,760
八里左岸公園	2,519,920	3,225,508
淡水金色水岸	3,383,300	4,360,703
八仙海岸	-	-
總計	34,224,629	48,056,689

資料來源:交通部觀光署。

伍、登山步道

表5-1 新北市112年登山步道整建修繕統計

區別	整建修繕完成步道 (條)	工程費用 (元)	類別		主要遊憩設施						
			整建	修繕	出入口解說牌 (座)	資源解說牌 (座)	觀光導覽圖 (座)	指標牌 (面)	里程碑及拓印柱 (座)	登山步道 (鋪面設施) (m)	登山步道 (階梯設施) (階)
總計	11	9,664,012			6	-	-	37	-	25	1,327
汐止	1	2,622,049		V	1	-	-	6	-	9	425
瑞芳	-	-			-	-	-	-	-	-	-
平溪	-	-			-	-	-	-	-	-	-
雙溪	1	11,428		V	-	-	-	-	-	-	-
貢寮	-	-			-	-	-	-	-	-	-
坪林	-	-			-	-	-	-	-	-	-
深坑	-	-			-	-	-	-	-	-	-
石碇	-	-			-	-	-	-	-	-	-
新店	1	659,286		V	-	-	-	-	-	-	102
烏來	-	-			-	-	-	-	-	-	-
中和	2	680,333		V	-	-	-	-	-	13	-
土城	1	42,123		V	-	-	-	9	-	-	-
樹林	-	-			-	-	-	-	-	-	-
三峽	2	2,967,052		V	1	-	-	13	-	-	462
鶯歌	-	-			-	-	-	-	-	-	-
五股	-	-			-	-	-	-	-	-	-
泰山	-	-			-	-	-	-	-	-	-
淡水	2	2,649,655		V	4	-	-	9	-	3	338
三芝	-	-			-	-	-	-	-	-	-
八里	-	-			-	-	-	-	-	-	-
石門	-	-			-	-	-	-	-	-	-
金山	-	-			-	-	-	-	-	-	-
萬里	-	-			-	-	-	-	-	-	-
林口	1	32,086		V	-	-	-	-	-	-	-

資料來源：本局觀光技術科。

表 5-1 新北市 112 年登山步道整建修繕統計(續)

區別	主要遊憩設施									
	駁坎、擋土樁 (護坡設施)	排水邊溝	橫向排水	崩塌地整理	跨越橋	觀景平台	休閒座椅	欄杆設施	攀爬設施	步道環境整理
	(m)	(m)	(處)	(處)	(座)	(座)	(座)	(m)	(處)	(處)
總計	21	8	-	-	1	4	3	169	-	8
汐止	14	2	-	-	-	-	-	20	-	2
瑞芳	-	-	-	-	-	-	-	-	-	-
平溪	-	-	-	-	-	-	-	-	-	-
雙溪	-	-	-	-	-	-	-	25	-	-
貢寮	-	-	-	-	-	-	-	-	-	-
坪林	-	-	-	-	-	-	-	-	-	-
深坑	-	-	-	-	-	-	-	-	-	-
石碇	-	-	-	-	-	-	-	-	-	-
新店	-	-	-	-	-	-	2	-	-	-
烏來	-	-	-	-	-	-	-	-	-	-
中和	-	-	-	-	-	2	-	3	-	-
土城	-	-	-	-	-	-	-	3	-	-
樹林	-	-	-	-	-	-	-	-	-	-
三峽	7	-	-	-	1	-	-	53	-	3
鶯歌	-	-	-	-	-	-	-	-	-	-
五股	-	-	-	-	-	-	-	-	-	-
泰山	-	-	-	-	-	-	-	-	-	-
淡水	-	6	-	-	-	2	1	-	-	2
三芝	-	-	-	-	-	-	-	-	-	-
八里	-	-	-	-	-	-	-	-	-	-
石門	-	-	-	-	-	-	-	-	-	-
金山	-	-	-	-	-	-	-	-	-	-
萬里	-	-	-	-	-	-	-	-	-	-
林口	-	-	-	-	-	-	-	65	-	1

資料來源：本局觀光技術科。

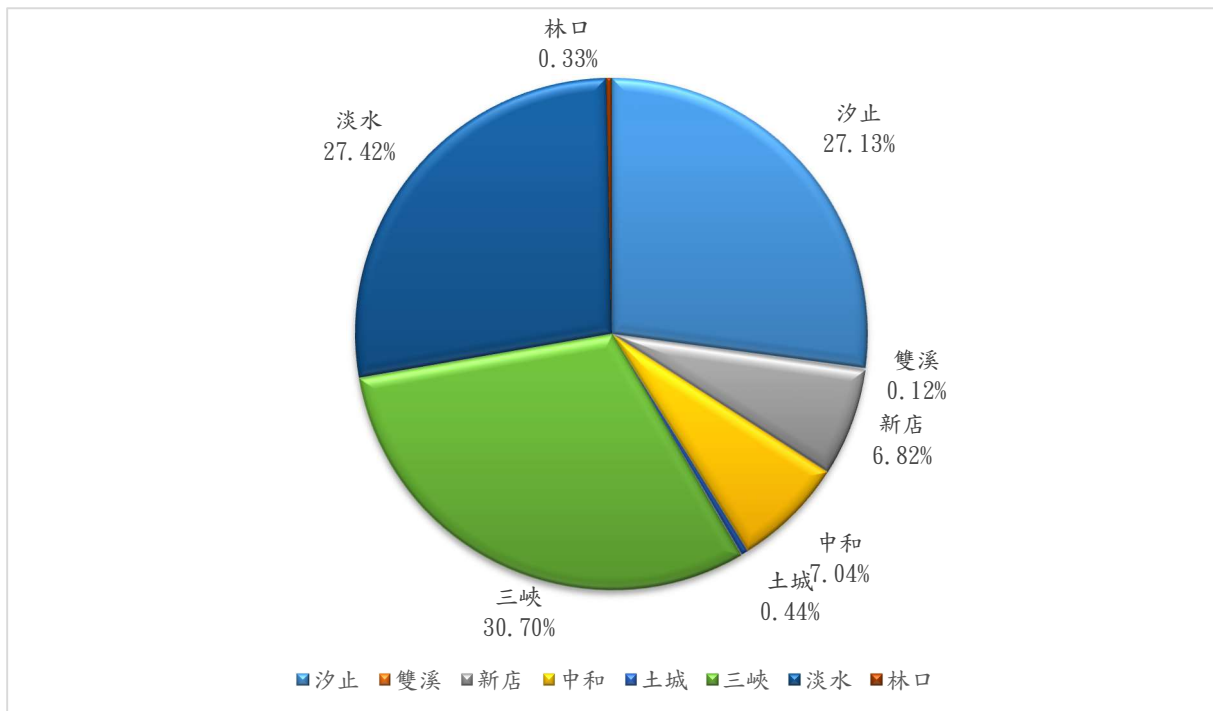


圖 5-1 新北市 112 年登山步道修繕計畫區域經費百分比

資料來源：本局觀光技術科。

陸、風景特定區公廁

表 6-1 新北市風景特定區公廁(觀光旅遊局管轄)數

單位：間

年底別	總計	公廁數										
		烏來風景特定區		碧潭風景特定區		瑞芳風景特定區		猴硐煤礦博物園區		十分風景特定區		
		男	女	男	女	男	女	男	女	性別友善	男	女
民國 99 年底	127	5	16	9	25	9	32	4	1	-	6	11
民國 100 年底	132	5	16	9	25	9	32	5	14	-	6	11
民國 101 年底	144	5	16	9	25	11	42	5	14	-	6	11
民國 102 年底	155	6	18	9	25	11	42	7	20	-	6	11
民國 103 年底	163	6	18	9	25	11	42	7	20	-	8	17
民國 104 年底	195	6	18	9	25	11	42	7	20	-	11	46
民國 105 年底	190	6	13	9	25	11	42	7	20	-	11	46
民國 106 年底	191	6	13	9	25	11	43	7	20	-	11	46
民國 107 年底	191	6	13	9	25	11	43	7	20	-	11	46
民國 108 年底	191	6	13	9	25	11	43	7	20	-	11	46
民國 109 年底	193	6	13	9	25	11	45	7	20	-	11	46
民國 110 年底	194	6	13	10	25	11	45	7	20	-	11	46
民國 111 年底	198	6	13	10	25	11	45	5	16	10	11	46
民國 112 年底	198	6	13	10	25	11	45	5	16	10	11	46
增減比較	-	-	-	-	-	-	-	-	-	-	-	-

資料來源：本局風景區管理科。

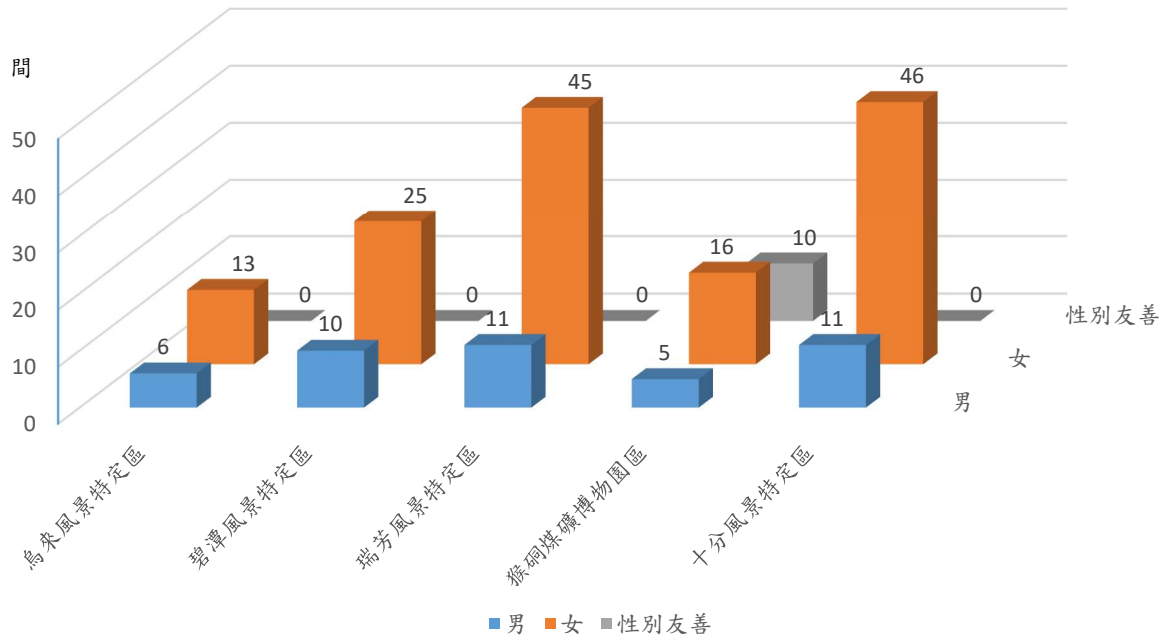


圖 6-1 新北市 112 年風景特定區公廁(觀光旅遊局管轄)數

資料來源：本局風景區管理科。

柒、經費概況

表 7-1 新北市政府觀光旅遊局經費概況

單位：新臺幣千元

年底別	總計	歲出預算執行數	代辦經費執行
民國 97 年底	401,415	364,682	36,733
民國 98 年底	819,925	766,006	53,919
民國 99 年底	492,065	453,882	38,183
民國 100 年底	837,449	833,408	4,041
民國 101 年底	471,881	446,680	25,201
民國 102 年底	487,802	471,649	16,153
民國 103 年底	471,128	445,953	25,175
民國 104 年底	526,537	472,185	54,352
民國 105 年底	455,979	419,049	36,930
民國 106 年底	454,606	447,457	7,149
民國 107 年底	509,643	475,248	34,395
民國 108 年底	540,631	449,273	91,358
民國 109 年底	966,699	468,488	498,211
民國 110 年底	743,577	397,517	346,060
民國 111 年底	1,134,305	525,147	609,158
民國 112 年底	490,632	475,504	15,128

資料來源：本局會計室。

表 7-2 新北市政府觀光旅遊局代辦經費收支明細

單位：新臺幣元

年底別	上期結轉	本期收入	本期支付	本期結存
民國 97 年底	5,260,000	41,694,701	36,732,505	10,222,196
民國 98 年底	10,222,196	44,361,132	53,918,802	664,526
民國 99 年底	664,526	39,221,028	38,183,136	1,702,418
民國 100 年底	1,702,418	2,338,267	4,040,685	-
民國 101 年底	-	25,471,676	25,201,258	270,418
民國 102 年底	270,418	17,362,204	16,152,622	1,480,000
民國 103 年底	1,480,000	65,300,705	25,174,705	41,606,000
民國 104 年底	41,606,000	21,915,300	54,351,592	9,169,708
民國 105 年底	9,169,708	31,099,387	36,929,608	3,339,487
民國 106 年底	3,339,487	27,773,713	7,149,487	23,963,713
民國 107 年底	23,963,713	37,111,911	34,394,624	26,681,000
民國 108 年底	26,681,000	178,810,000	91,358,263	114,132,737
民國 109 年底	114,132,737	491,561,658	498,210,706	107,483,689
民國 110 年底	107,483,689	250,104,145	346,060,203	11,527,631
民國 111 年底	11,527,631	612,362,557	609,158,013	14,732,175
民國 112 年底	14,732,175	19,295,344	15,127,519	18,900,000

資料來源：本局會計室。

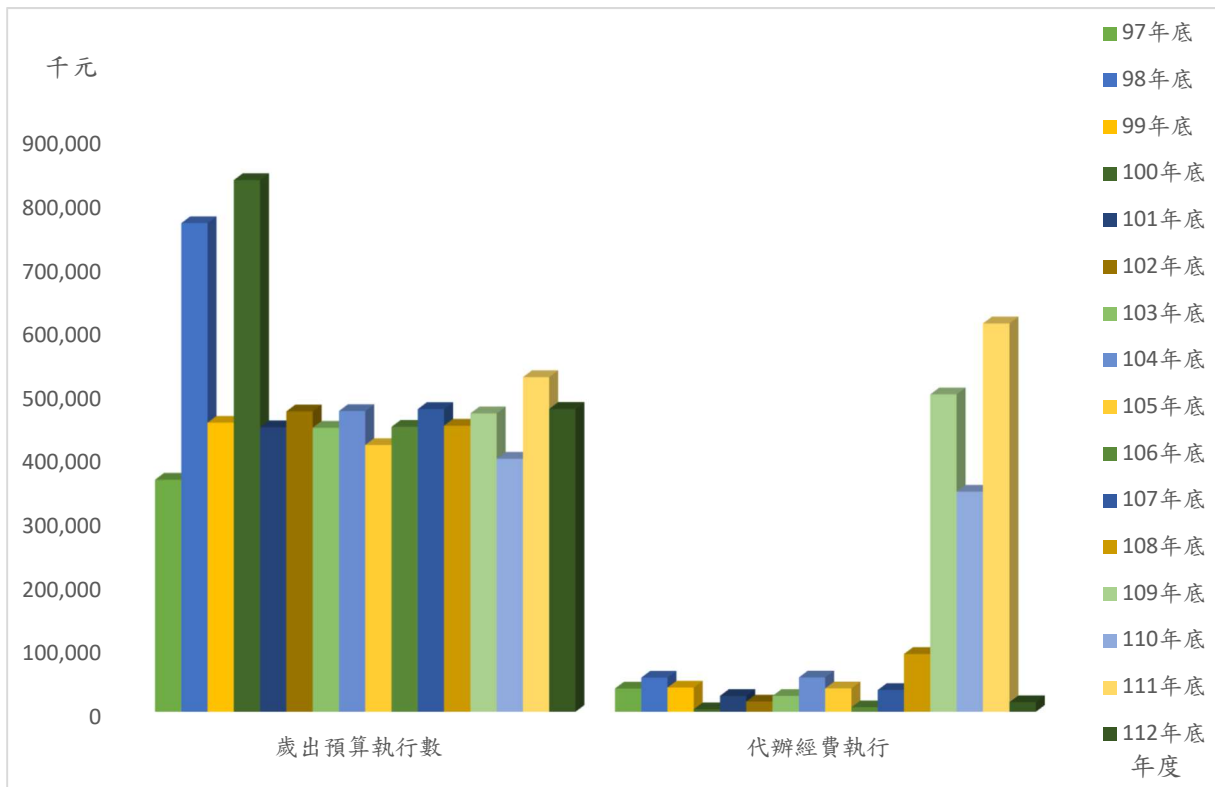


圖 7-1 新北市政府觀光旅遊局經費概況

資料來源：本局會計室。

新北市政府觀光旅遊局統計年報

中華民國 112 年版

出版機關：新北市政府觀光旅遊局

地址：新北市板橋區中山路 1 段 161 號 26 樓

電話：(02)2960-3456

傳真：(02)2964-6071

網址：<https://tour.ntpc.gov.tw>

出版日期：中華民國 113 年 3 月