

中華民國 114 年  
新北市政府觀光旅遊局統計年報



新北市政府觀光旅遊局 編印  
中華民國 115 年 5 月出版



## 凡例

- 一、本年報編印之目的旨在報導本市觀光行政、建設與發展之統計資料，俾以提供 施政考核及釐訂施政計畫之參考。
- 二、本年報所列資料來源，係根據本局各主管業務單位之各項基礎資料，進行綜整性的整理與統計加以整編而成，其資料來源均分別註明於各表之表下，以利查考。
- 三、本期年報所列數字，以民國 112 年為主，包括完整時間數列資料。由於跨期統計項目不盡相同，格式不能合併者分列為數段。
- 四、本期年報分行政組織、觀光產業、觀光推廣活動、觀光景點、登山步道、風景特定區公廁、經費概況等 7 類，各類均分別擇重要項目予以提要分析，用供參閱。
- 五、本報告之數據範圍，包括新北市 (New Taipei City) 轄下 29 區：板橋區 (Banqiao)、三重區 (Sanchong)、中和區 (Zhonghe)、永和區 (Yonghe)、新莊區 (Xinzhuan)、新店區 (Xindian)、樹林區 (Shulin)、鶯歌區 (Yingge)、三峽區 (Sanxia)、淡水區 (Tamsui)、汐止區 (Xizhi)、瑞芳區 (Ruifang)、土城區 (Tucheng)、蘆洲區 (Luzhou)、五股區 (Wugu)、泰山區 (Taishan)、林口區 (Linkou)、深坑區 (Shenkeng)、石碇區 (Shiding)、坪林區 (Pinglin)、三芝區 (Sanzhi)、石門區 (Shimen)、八里區 (Bali)、平溪區 (Pingxi)、雙溪區 (Shuangxi)、貢寮區 (Gongliao)、金山區 (Jinshan)、萬里區 (Wanli)、烏來區 (Wulai)。
- 六、表內所列「年底」係指 12 月底靜態數字。
- 七、本年報所用符號代表意義如下：
  - 「—」符號者表示無數字。
  - 「...」符號者表示數字不詳。
  - 「○」符號者表示數字不及一單位。
- 八、本年報所載資料如有更新資料，均予修正，凡與前期數字不同時，概以本期數字為準。
- 九、本年報荷蒙本局各業務單位提供有關資料，始克編成，至感公誼，謹致謝忱，惟統計數字誤漏之處，在所難免，敬請不吝指正。
- 十、99 年 12 月 25 日本市改制為直轄市，故相關統計資料一併修正。



# 新北市政府觀光旅遊局統計年報

## 目次

壹、行政組織.....	1
貳、觀光產業.....	3
參、觀光推廣活動.....	5
肆、觀光景點.....	14
伍、登山步道.....	16
陸、風景特定區公廁.....	18
柒、經費概況.....	19

## 目次(圖、表)

圖 1 新北市政府觀光旅遊局行政組織系統.....	1
圖 2 新北市政府觀光旅遊局人數暨男女比例統計圖.....	2
圖 3 113 年至 114 年新北市觀光遊樂業遊客人次.....	3
圖 4 113 年至 114 年新北市旅館業、民宿家數及房間數.....	4
圖 5 2025 新北市平溪天燈節-象徵「金蛇呈祥」的吉祥寓意.....	5
圖 6 2025 新北市平溪天燈節-雙蛇主燈與百盞天燈齊飛.....	5
圖 7 2025 九份紅燈籠祭.....	6
圖 8 2025 新北市鐵道馬拉松接力賽.....	7
圖 9 碧潭水幕聲光展演.....	7
圖 10 2025 新北市河海音樂季-淡水漁人舞台.....	8
圖 11 2025 新北市河海音樂季-新北都會公園舞台.....	8
圖 12 2025 新北市河海音樂季-貢寮海洋音樂祭.....	9
圖 13 2025 探旅新北-定向越野活動.....	10
圖 14 微笑山線推廣活動.....	11
圖 15 2025 新北歡樂耶誕城.....	11

圖 16	溫泉節(新北感溫祭).....	12
圖 17	2025 新北市耶誕馬拉松接力賽 .....	12
圖 18	《Pokémon GO Tour：合眾地區-新北》(寶可夢)活動.....	13
圖 19	114 年度新北市 39 處主要觀光遊憩據點人次 .....	14
圖 20	114 年度新北市 39 處主要觀光遊憩各據點人次 .....	15
圖 21	新北市 114 年登山步道修繕計畫區域經費百分比 .....	16
圖 22	2025 新北市轄內登山步道 .....	17
圖 23	猴硐遊客中心性別友善公廁 .....	18
圖 24	新北市 114 年風景特定區公廁(觀光旅遊局管轄)數 .....	18
圖 25	新北市政府觀光旅遊局經費概況 .....	19
圖 26	114 年度新北市政府觀光旅遊局歲出預算執行數.....	20
圖 27	114 年度新北市政府觀光旅遊局代辦經費執行數.....	21
表 1-1	新北市政府觀光旅遊局人數統計表 .....	1-1
表 1-2	新北市政府觀光旅遊局人數性別年齡官等學歷統計表 .....	1-2
表 2-1	新北市觀光遊樂業遊客人次統計 .....	2-1
表 2-2	新北市旅館業及民宿統計 .....	2-2
表 3-1	新北市政府觀光旅遊局辦理觀光推廣活動統計 .....	3-1
表 4-1	新北市 114 年 39 處主要觀光遊憩據點遊客人次統計 .....	4-1
表 5-1	新北市 114 年登山步道整建修繕統計 .....	5-1
表 6-1	新北市風景特定區公廁(觀光旅遊局管轄)數.....	6-1
表 7-1	新北市政府觀光旅遊局經費概況 .....	7-1
表 7-2	新北市政府觀光旅遊局代辦經費收支明細 .....	7-2

# 壹、行政組織

依本局組織規程，本局設局長、副局長、主任秘書各 1 人、專門委員 2 人，局內設 9 個單位，分別為：

- 一、觀光企劃科：觀光事業發展計畫規劃及觀光資源開發等事項。
- 二、觀光技術科：登山步道維護及觀光指示標誌設立維護等事項。
- 三、觀光管理科：溫泉業、水域遊憩活動及一般旅館民宿等事項。
- 四、旅遊行銷科：重大觀光活動及觀光資源行銷等事項。
- 五、風景區管理科：風景特定區環境綠美化及景觀維護等事項。
- 六、秘書室：文書、檔案管理、公文管理、事務、出納、採購及財產管理等事項。
- 七、會計室：依法辦理歲計、會計及統計事項。
- 八、人事室：依法辦理人事管理事項。
- 九、政風室：依法辦理政風事項。

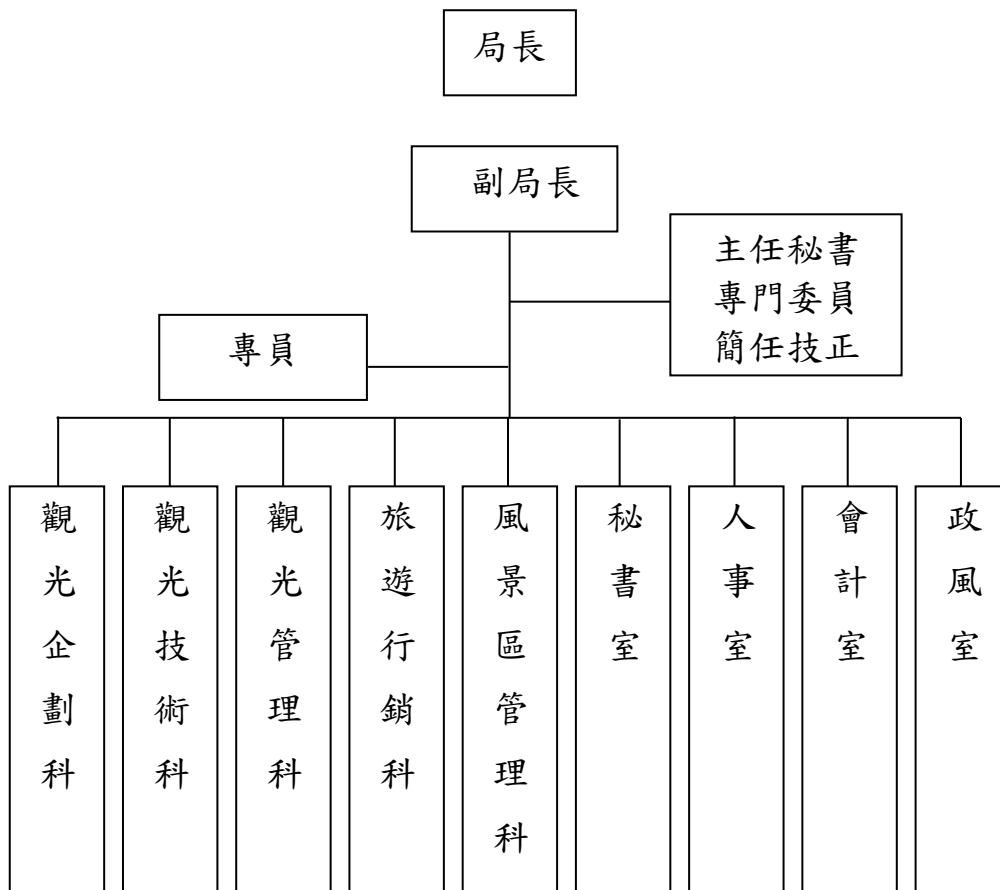


圖 1 新北市政府觀光旅遊局行政組織系統

資料來源：本局人事室。

另設置 4 個遊客中心，分別為：

- 一、烏來遊客中心。
- 二、猴硐遊客中心。
- 三、九份遊客中心。
- 四、十分遊客中心。

4 個旅遊服務中心，分別為：

- 一、板橋旅遊服務中心。
- 二、新店旅遊服務中心。
- 三、瑞芳旅遊服務中心。
- 四、淡水旅遊服務中心。

本局實有員額數之計算含工友、約僱人員、臨時人員等人數。民國 114 年底，本局實有員額共 115 人，較上年底減少 3 人。男性 52 人，占 45.22%，女性 63 人，占 54.78%，其性別比例<sup>1</sup>為 82.54%，較上年性別比例 81.54%，增加 1 個百分點。

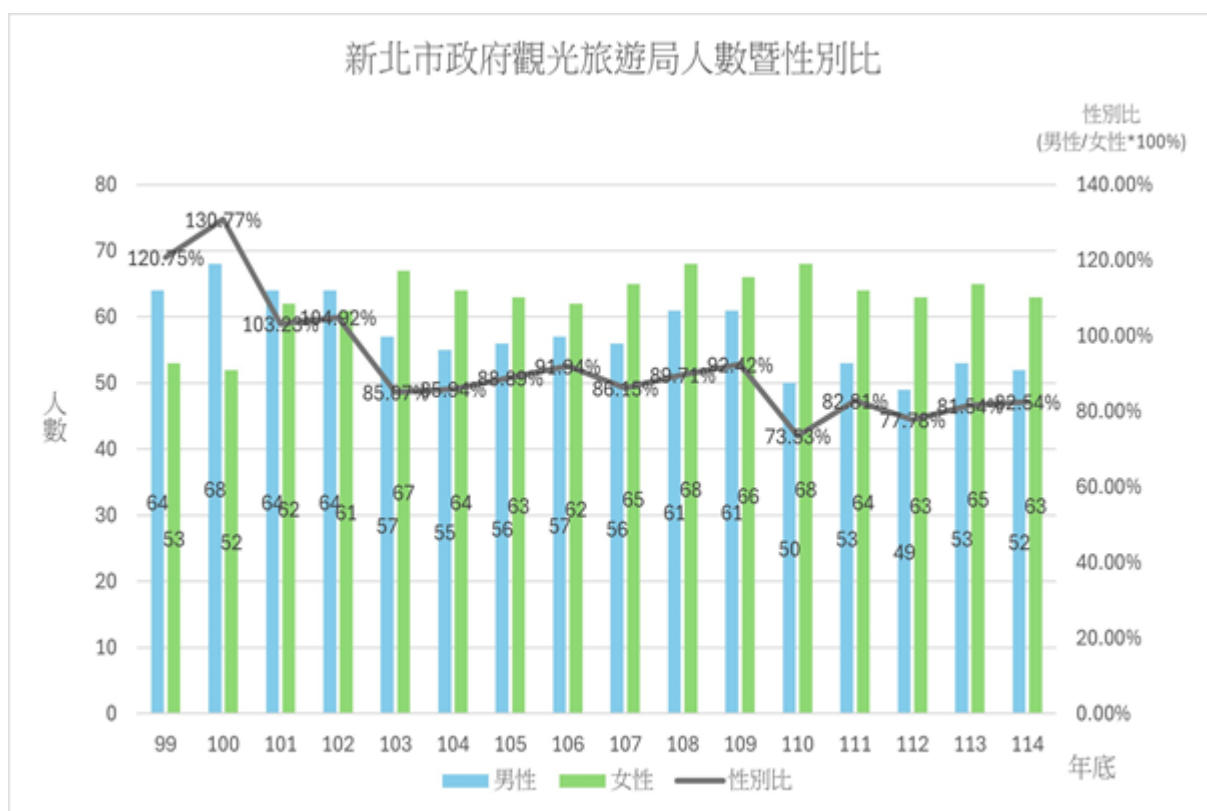


圖 2 新北市政府觀光旅遊局人數暨男女比例統計圖

資料來源：本局人事室。

性別比例=(男性人數/女性人數) x100

## 貳、觀光產業

### 一、觀光遊樂業

截至民國 114 年底，觀光遊樂業為 3 家（八里區八仙樂園 1 家勒令停業中），其中 2 家分別為烏來區雲仙樂園、萬里區野柳海洋世界；而 114 年度遊客人次概況如下：

（一）萬里區野柳海洋世界 183,068 人次，與去年比較減少 20,284 人次。

（二）烏來區雲仙樂園 184,941 人次，與去年比較增加 38,587 人次。

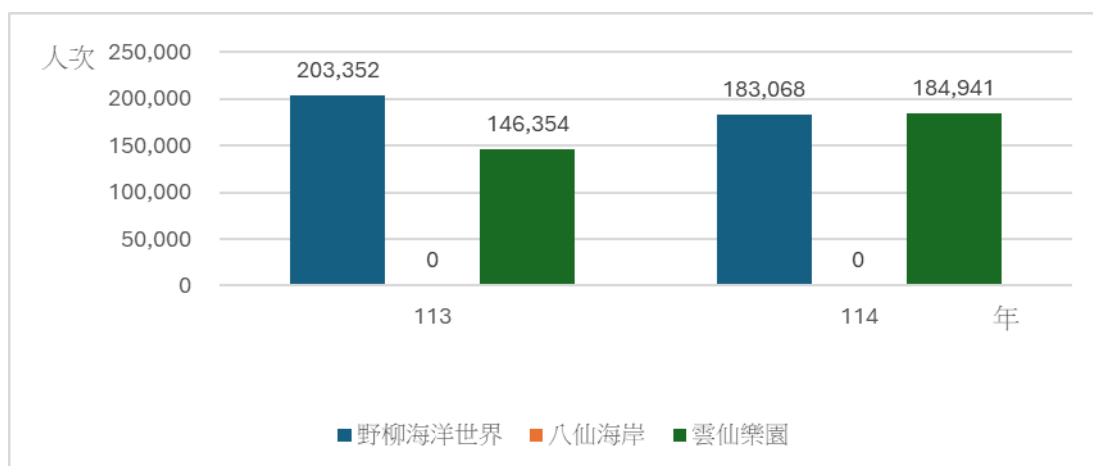


圖 3 113 年至 114 年新北市觀光遊樂業遊客人次

資料來源：本局觀光管理科。

### 二、旅館業及民宿

民國 114 年底，國際觀光旅館共計 4 家，分別為「福容大飯店淡水漁人碼頭」、「大板根度假酒店」、「板橋凱撒大飯店」及「八里福朋喜來登酒店」；一般觀光旅館共計 4 家，分別為「美麗春天大飯店」、「碧特弗大飯店」、「瓏山林台北中和飯店」及「福容大飯店福隆」，合計 8 家觀光旅館，客房數為 1,323 間，平均住用率為 56.6%。

民國 114 年底，合法旅館家數為 220 家，房間數為 12,796 間；合法民宿家數為 318 家，房間數為 1,076 間；其中新設 2 家旅館（房間數為 211 間以及 85 間），及 11 家民宿（房間數為 55 間）。

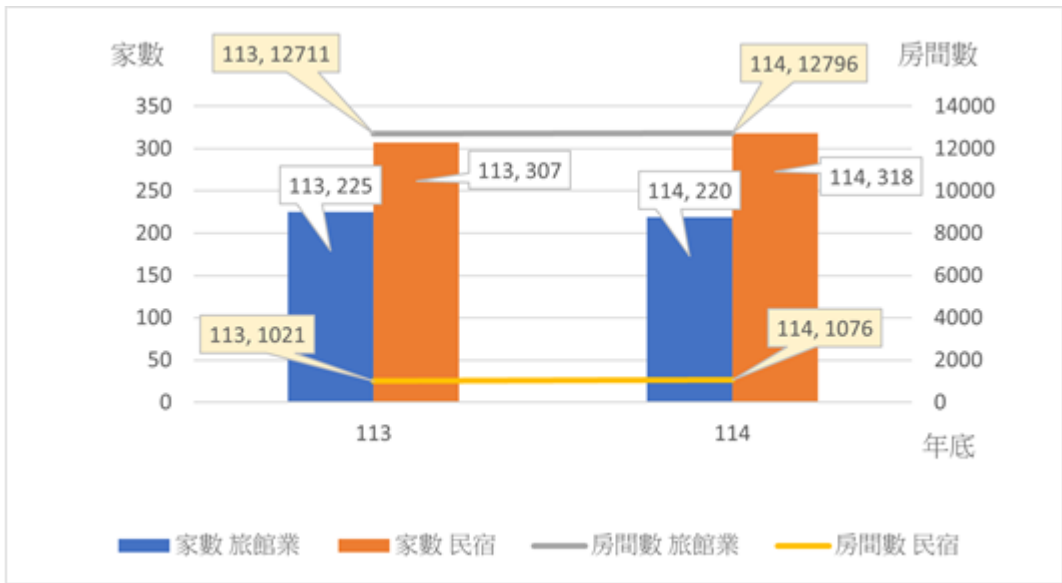


圖 4 113 年至 114 年新北市旅館業、民宿家數及房間數

資料來源：本局觀光管理科。

## 叁、觀光推廣活動

114 年度本局辦理之觀光推廣活動，包括新北市平溪天燈節、九份紅燈籠祭、新北市鐵道馬拉松接力賽、碧潭水幕聲光展演、新北市河海音樂季-淡水漁人舞台、新北市河海音樂季-新北都會公園舞台、新北市河海音樂季-貢寮國際海洋音樂祭、探旅新北-定向越野活動、登山旅遊節、新北歡樂耶誕城、溫泉節(新北感溫祭)、新北市耶誕馬拉松接力賽及《Pokémon GO Tour：合眾地區-新北》(寶可夢)活動，主活動總計 62 場次，較 113 年度增加 14 場次；活動天數總計 256 天，較 113 年度減少 141 天。本局辦理之重要觀光推廣活動如下：

### 一、2025 新北市平溪天燈節

全球注目「2025 新北市平溪天燈節」於 114 年 2 月 8 日、2 月 12 日分別於平溪國中及十分廣場隆重登場。本活動舉辦至今已 27 年，共累計逾數百萬人次觀光客前來平溪，新北市政府侯友宜市長與諸位貴賓的帶領下，現場眾人一同施放手中天燈，促成天燈冉冉升空的絕美畫面。

114 年新北市平溪天燈節適逢生肖蛇年，特別打造金蛇造型主燈，賦予「金蛇呈祥」的吉祥寓意，祝福大家財源滾滾、富貴臨門。活動也呼應蛇年主題，首次創新呈現「天燈蛇影」光雕秀，以栩栩如生的金蛇在地面上盤旋舞動，靈巧地在天燈與施放民眾之間交錯前行，最終停留於主燈之前，營造出「好運蛇進來」的祈福美好意涵。隨著百盞天燈緩緩升空，金蛇與天燈共舞，承載著人們的祈願，點亮了平溪的夜空，為新的一年帶來無限的希望與祝福。

十分場時逢農曆蛇年元宵與西洋情人節，獨步全球首創 12 呎粉紅蛇與金蛇的雙蛇主燈，今日正式登場同慶佳節。新北市侯友宜市長與來自日本小美玉市、日本鳥取縣、日本三重縣等多位日方貴賓，一同在雙蛇主燈上題寫新年祝福。當天燈逐一升空，粉紅蛇與金蛇在百燈齊放中互擁形成巨型愛心，幸福溫馨的氣氛充斥活動會場，祝福各位有情人終成眷屬。同場另有法國觀光團代表法國施放天燈，在臺、日、法文化交流下祈求世界平安祥和。



圖 5 2025 新北市平溪天燈節-象徵「金蛇呈祥」的吉祥寓意



圖 6 2025 新北市平溪天燈節-雙蛇主燈與百盞天燈齊飛

## 二、2025 九份紅燈籠祭

「九份紅燈籠祭」自首屆舉辦便獲得國際肯定，繼 113 年榮獲「第十一屆台灣活動卓越獎」公共服務類佳作後，更憑藉卓越的文化策展實力，於 114 年再獲「2025 繆思創意獎 (MUSE Creative Awards) 文化活動類 (Cultural Event)」金獎殊榮。114 年 6 月 14 日至 7 月 13 日再次盛大辦理。本次活動以「九份地底有條黃金龍」為策展主題，最引人矚目之處在於輕便路設置長達 20 公尺、象徵祝福與事業高升的「燈籠」裝置，金龍盤踞山城的壯闊意象，與紅燈籠交織成極具視覺張力的夜色，建立起九份嶄新的旅遊焦點與文化品牌，有效吸引海內外遊客造訪，持續帶動地方夜經濟與觀光產值。



圖 7 2025 九份紅燈籠祭

本年度活動深化景點故事之連結，分別於五番坑公園設置《祈福田》、金山岩設置《籤願心燈》、豎崎路小公園設置《夜色九份》及昇平戲院規劃《璀璨燈籠海》，分別賦予福氣、緣分、財富與平安之意涵。透過集章活動與新北幣優惠券的數位串聯，吸引遊客深入探索山城各處角落。此外，活動核心延續九份特有的文化精神，除辦理「提燈夜遊」由金礦博物館館長領隊導覽，帶領民眾穿越時空感受山城魅力外，更首度結合在地職人推動「貓杯捏陶」與「寵物石頭彩繪」體驗，並常設古裝體驗與打卡活動，讓遊客能沉浸於九份特有的人文藝術氛圍中。

「2025 九份紅燈籠祭」不僅是視覺的饗宴，更是地方產業資源的整合呈現。透過與在地逾 20 家民宿及古裝租借商家深度合作，推出通關密語住宿優惠與旗袍租賃折扣，成功將紅燈籠所象徵的「指引」與「團圓」轉化為實際的留宿動能。本活動透過文化習俗與現代藝術裝置的跨域結合，持續形塑九份具代表性的特色節慶，展現新北市觀光產業的永續競爭力與深厚底蘊。

## 三、2025 新北市鐵道馬拉松接力賽

新北市鐵道馬拉松接力賽活動路線全長 51 公里，全程以 7 個棒次接力完賽，為全臺最歡樂的觀光路跑，賽事於牡丹、雙溪、貢寮與福隆 4 個車站附近交接棒次，途經舊草嶺隧道、三貂角燈塔、太平洋岸、雙溪河岸等，讓近萬跑友與民眾一邊感受鐵道沿線「追火車」的樂趣一邊欣賞山海美景。2025 年邁入第 10 屆，持續將大受好評的「馬」七神 IP 融入各項物資及設計，兼具美觀與實用性的同時也賦有祝願追友們可以馬到成功的巧思，給追友們最難忘的路跑賽事體驗！

本活動的4大特色：一是跑經臺灣最美海岸線—青春山海線經典景點：舊草嶺隧道、華燈初上場景—花子的家—百年馬崗石頭屋、卯澳漁村、牡丹社區等景點，二是以女生為第一棒女神棒的代表，三是崇尚創意及歡樂的氣氛，四是結合鐵道文化及在地旅遊，融入鐵道文化元素設計完賽禮，成為每年臺灣眾多跑者心目中必報的觀光路跑賽事。



圖 8 2025 新北市鐵道馬拉松接力賽

2025 新北市鐵道馬拉松接力賽，於 4 月 20 日在貢寮區福隆鳴槍起跑，活動超過 1,000 隊報名、超過 7,000 人次參加。

鐵道馬拉松接力賽是雙溪、貢寮地區重要的觀光活動，藉由賽事讓大家更認識雙溪、貢寮小鎮的特色人文與產業，以及山海美景。本局藉由結合鐵道文化與旅跑運動創造休閒經濟，當地店家均熱情支持參與，114 年與賽事合作消費券兌換之在地商家及特色小農攤位更是超過 80 家，讓跑友將滿滿在地的新鮮小農產品一次帶回家！

#### 四、碧潭水幕聲光展演

「碧潭水幕聲光展演」自 105 年開辦以來，透過燈光特效與音樂之結合，為碧潭風景區增添觀光亮點，展演期間吸引大量遊客蒞臨觀賞，帶動周邊商機。114 年活動延續歷年品牌動能，於 5 月 24 日至 7 月 5 日以「樂享碧潭」為主題，首度策辦「水火同源」展演，將火焰特效與高空水柱深度結合，並於特定日期施放 300 秒繽紛煙火秀，讓碧潭夜色成為全台夏夜矚目的旅遊焦點。

碧潭景區因具備起伏低緩的和美山與綿延的河濱自行車道，環境優美且文史豐富，適合情侶及親子一同出遊。本年度活動進一步深化地緣特色，與在地文史組織合作推出主題導覽路線，引領遊客探索碧潭右岸歷史軌跡與左岸自然生態，將遊憩動能由動態展演延伸至文史走讀。此外，活動創新設置「轉動騎激」互動裝置，將 2025 雙北世界壯年運動會精神融入設施，並於岸畔打造彩色星空光環境，透過光影變幻構築浪漫的河畔美學空間。



圖 9 碧潭水幕聲光展演

「2025 碧潭水舞季」充分發揮跨域整合效益，活動期間結合端午連假享樂市集、行動餐車及藝術火舞表演，並串聯市府各單位資源辦理未來生活節、烏來走讀及碧潭堰生態觀察等系列活動，構建多元豐富的遊憩體系。本活動不僅展現本市觀光行銷與空間活化的成果，更透過光影美學與在地文史的深度轉化，持續鞏固碧潭作為特色夜間觀光品牌之地位，為新店地區創造顯著的產業價值與觀光人潮。

## 五、2025新北市河海音樂季-淡水漁人舞台

「2025 新北市河海音樂季-淡水漁人舞臺」於 6 月 28 日及 6 月 29 日 16:00 至 21:00 辦理，活動地點位於淡水漁人舞臺，延續河海音樂季以原創音樂為核心之精神，於夏季週末打造結合音樂、河海景觀與休憩體驗之指標性音樂活動。

本次活動邀請多組具代表性之原創樂團及音樂創作者「老王樂隊」、「帕崎拉」、「麋先生」等輪番演出，音樂風格多元，兼顧成熟樂團與新生代創作能量，提供原創音樂人重要的展演舞台，並讓樂迷能近距離感受音樂魅力。活動期間搭配市集攤位與主題裝置布置，營造輕鬆活潑的音樂氛圍，並透過互動元素提升民眾參與感，吸引眾多樂迷與遊客前來共襄盛舉



圖 10 2025 新北市河海音樂季-淡水漁人舞台

「淡水漁人舞台」活動 2 日期間約 2.8 萬人次。歷年來已成為新北市推動原創音樂的重要平台，透過河海音樂季持續累積品牌能量，展現市府支持獨立音樂創作與藝文發展之施政成果，並成功結合文化活動與觀光資源，提升淡水漁人碼頭之文化能見度，為市民與樂迷留下深刻而美好的夏日音樂記憶。

## 六、2025新北市河海音樂季-新北都會公園舞台

2025 新北市河海音樂季-大都會公園舞臺活動於 8 月 23 日及 8 月 24 日辦理，地點位於新北都會公園。活動以流行音樂展演為核心，結合大尺度公共綠地空間與完善交通條件，打造可容納大量民眾參與之河海音樂展演場域，成功吸引來自雙北及全臺各地之樂迷與市民共

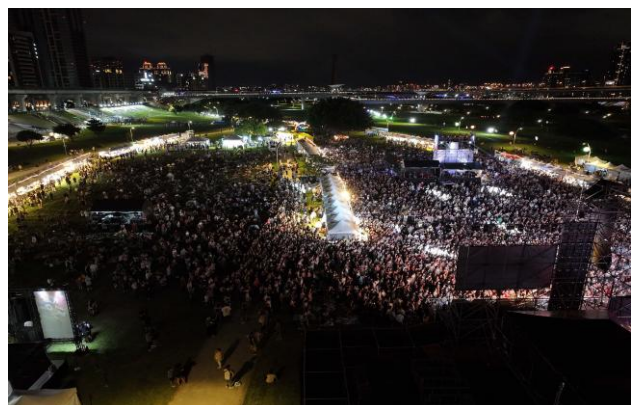


圖 11 2025 新北市河海音樂季-新北都會公園舞台

襄盛舉。

本場次邀請「宇宙人」、「icyball 冰球樂團」、「Ozone」、「高爾宣 OSN」、「小男孩樂團」、「理想混蛋」，具代表性之原創音樂人及樂團進行演出，音樂風格多元，兼顧流行性與創作能量，透過大型舞臺與小舞臺兩舞臺的交錯，讓更多民眾能輕鬆接觸原創音樂，擴大河海音樂季品牌之參與族群與影響力。活動期間現場氣氛熱絡，民眾反應踴躍。。

活動兩日期間，累計吸引約 60 萬人次參與，展現河海音樂季於都會核心區域之高度號召力。大量人潮除帶動現場周邊餐飲、交通與商圈消費外，亦有效提升新北市大型文化活動之整體能見度，彰顯市府整合文化展演與城市公共空間運用之施政成果。

整體而言，大都會公園舞臺作為河海音樂季重要場次之一，成功結合音樂展演、城市休憩與市民生活，透過大型公共活動凝聚城市活力，落實文化平權與藝文資源共享之政策目標，並為新北市打造具指標性之夏季音樂盛會。

## 七、2025 新北市河海音樂季-貢寮海洋音樂祭

2025 新北市河海音樂季-貢寮海洋音樂祭持續以推廣原創音樂與海洋文化為核心，結合東北角獨特海岸景觀，打造臺灣具代表性的夏季音樂盛會。活動於 7 月 26 日及 7 月 27 日辦理，透過連續兩日音樂展演，匯聚海內外原創音樂能量，吸引全臺樂迷齊聚貢寮，為地方注入豐沛文化活力。



圖 12 2025 新北市河海音樂季-貢寮海洋音樂祭

本屆音樂祭邀請「血肉果汁機」、「餵飽豬」、「老王樂隊」、「老破麻 O.S.D」、「12BH」、「GX 鼓鼓呂思緯蕭秉治」國內外獨立創作樂團及知名音樂人參與演出，演出內容涵蓋搖滾、流行、另類及多元原創風格，展現臺灣原創音樂豐富面貌，同時延續歷屆海洋音樂祭扶植新秀、鼓勵創作的精神，提供音樂人重要的發表與交流平台。活動期間現場氣氛熱絡，獲得樂迷高度回響。

活動現場同步規劃「海味大賞」，結合貢寮在地特色美食與文化元素，提供民眾多元消費與體驗選擇，讓參與民眾在欣賞音樂演出之餘，亦能深入體驗地方風土，進一步促進在地產業發展。

「貢寮海洋音樂祭」活動 2 日期間約 12 萬人次，其不僅延續新北市長期推動原創音樂與文化扎根之施政方向，更透過大型音樂活動落實藝文資源下鄉、促進文化平權，展現市府結合文化、觀光與地方治理之具體成果。

## 八、2025探旅新北-定向越野活動

114年5月至8月，「2025探旅新北-定向越野活動」於三芝、樹林、三峽及淡水四區圓滿舉行。活動透過定向地圖引領民眾以全新視角深度體驗在地文化，成功打造出運動結合觀光資源的旅遊新風潮。相較於競技取向的2025雙北世界壯年運動會，「探旅新北」更像是一場融合文化走讀的城市探險。賽道規劃融合各區地景地貌，引導參賽者深入街區、步道與隱藏版地標。



圖 13 2025 探旅新北-定向越野活動

這場競賽將尋找打卡點的運動形式與觀光元素深度融合，引領民眾探索美麗秘境。三芝場與在地信仰中心福成宮合作，推出專屬香火袋開賽禮，完賽禮則以三芝水車模型作為紀念；樹林場與在地樹林酒廠合作，推出限量紅露酒及酒釀黑棗；三峽場以藍染為核心主題，與「青出於藍染工坊」合作推出專屬藍染劑瓶，開賽儀式更透過槌拓染技法，讓每位選手將馬藍葉輪廓拓印於布料，創作出專屬印記；最終站淡水場以特色舢舨船為主題，設計「DIY木質舢舨船冰箱貼」，開賽禮「滿載而歸」則提供選手漁網袋，並於指定補給站領取魚酥放入袋中，象徵漁民滿載而歸的意象。

本活動更進一步透過運動觀光發揚三峽藍染、淡水舢舨船等地方特色，並活絡在地商家、住宿等產業，讓「2025探旅新北-定向越野活動」成為最具話題性的活動之一。

## 九、新北市登山旅遊推廣計畫(新北市登山旅遊節)

為落實「親山近林」願景，新北市自114年7月1日起推出「微笑山線大縱走尋寶集章任務」，結合數位科技與實體步道體驗，透過專屬APP引導民眾探索微笑山線五大山系及12段指定路線，打造虛實整合之登山參與模式，提升健行活動之互動性與參與趣味，促進市民主動走入山林。

本活動推動成效良好，截至114年12月31日止已有1,348位完成全數12段路線集章任務，顯示活動具高度參與黏著度與挑戰吸引力。另同步辦理「微笑山線縱走推廣活動」計8場次，透過實地縱走與主題導入方式，帶領不同年齡層民眾深入山林，實踐低碳旅遊與環境教育理念，並強化與在地文化之連結。

在推廣策略方面，114年度以「一起上山 Chill 一下」為主軸，調整過往以旅行團為主之推廣模式，轉向強調山林體驗與自然美學，規劃自然生態手作體驗、特色品牌市集及互動舞台等多元內容，成功塑造微笑山線之旅遊品牌形象，提升民眾參與意願，並鼓勵透過親近自然達到身心紓壓與健康生活

之目標。



圖 14 微笑山線推廣活動

## 十、2025新北歡樂耶誕城

「2025 新北歡樂耶誕城」自 114 年 11 月 14 日至 12 月 28 日，為期 45 天，以「LINE FRIENDS 總動員馬戲嘉年華」為號召，結合繽紛燈飾、創新場景規劃與精彩活動演出，總計吸引 740 萬人次造訪，成為全臺年末最受矚目的城市節慶盛事之一。回顧活動精彩亮點，不僅有震撼吸睛的 3D 裸視光雕展演，並首度導入大型演唱會級的投影技術與 LED 舞臺連動設計等視覺饗宴，更打造多組機械動感裝置及五感沉浸裝置，為民眾帶來豐富感官體驗，而每週一系列活動，也在濃厚的耶誕氛圍中為城市注入溫暖與活力，不僅吸引大批民眾共襄盛舉，同時帶動周邊觀光與消費效益。



圖 15 2025 新北歡樂耶誕城

系列活動「耶誕馬戲開城 SHOW」、「童樂馬戲嘉年華」、「Freunde willkommen! 德國耶誕市集」及「巨星耶誕演唱會—The Greatest Show」更是佳評如潮，其中演唱會兩日更湧入超過 40 萬人次歌迷親臨現場，充分展現新北市政府承辦大型活動的成熟度與號召力。活動整體規劃完善，並獲得國際間各媒體如香港《南華早報》旗下雜誌《Post Mag》、印尼媒體 METRO TV 等推薦，而全球旅遊訂房平臺 Agoda 亦將本活動列入「2025 亞洲必訪耶誕盛事」，高度讚賞其震撼的光雕投影與耶誕市集，更是全臺唯一獲得推薦的節慶地標，成功展現臺灣慶典魅力。

新北歡樂耶誕城不僅是一場節慶活動，更是一個凝聚市民情感、展現城市創意能量的重要平臺。透過豐富多元的活動內容、跨界合作與創新設計，不僅成功吸引大量人潮，同時帶動周邊觀光與消費效益，活動期間無數的笑容與歡呼聲，也驗證本次活動的圓滿。

## 十一、溫泉節(新北感溫祭)

為迎接寒冷的冬季與嶄新的春天，新北市於 114 年 12 月 19 日記者會開始推出一系列「新北感溫祭」豐富的節慶活動，讓市民與遊客可以在溫暖的氛圍中，與家人一同慶祝佳節，開心渡過冬春時光。

冬季系列活動內容精彩多元，從耶誕、跨年一路延續至春節與元宵，串聯城市冬季的節慶氛圍。包含新北耶誕平安晚會、閃耀新北 1314 跨河煙火、元旦升旗暨健走活動等重點節目，為市民與旅客揭開暖冬序幕；春節前後，則推出新北燈會、新北年貨市集展售會、平溪天燈節、迎新年慶元宵活動及花見櫻花季等系列活動，邀請民眾走春踏青、迎新納福。同時結合靜態展覽、戶外運動與旅遊體驗，如微笑山線大縱走及新北感溫護照集章活動，讓民眾從城市到山海、從白天玩到夜晚。整年市府跨 18 個單位共同推出 22 項重點活動，並同步公布新北市 115 年整年度主要活動行事曆，提供市民及旅客提早規劃行程，感受新北一年四季不間斷的城市魅力。



圖 16 溫泉節(新北感溫祭)

## 十二、2025 新北市耶誕馬拉松接力賽

第二屆新北市耶誕馬拉松接力賽於 114 年 12 月 7 日(日)在新北市民廣場盛大舉行，是新北歡樂耶誕城系列指標人氣活動之一，第二屆賽事迎來許多接力賽制特有亮點，包括原五人組隊接力，本屆調整為三人，讓揪人組隊變得更容易。此外，第二屆賽事更推出只有接力賽制特有的「區間賞」獎勵制度，凡各棒次晶片成績最快者，將獲得耶誕專屬錦旗一面，增加了追友參賽獲獎的機率，也象徵最速耶誕跑者的榮耀，讓每一棒的追友都能成為聚光燈下的主角！希望藉此帶動想感受跑在新北城市街道的跑者們，一起在耶誕氛圍中，享受跑步兼具歡樂又能與家人朋友共同完成接力挑戰的深刻記憶。



圖 17 2025 新北市耶誕馬拉松接力賽

除了沿襲第一屆接力賽制的獨特性，今年賽事物資全面升級，特色毛帽與巨型背帶鈴鐺將成為跑者的亮眼裝備，而拼接成立體耶誕樹造型的完賽獎牌，象徵隊友間「團隊合作」的精神，讓跑步不只是個人的體能挑戰，而是與

隊友彼此鼓勵、互相接力的過程。每一棒跑者在完成交棒的瞬間，都是團隊向終點前進的重要關鍵，也讓不同背景與年齡層的跑友，都能在賽道上找到屬於自己的角色與成就感。在耶誕節慶氛圍的陪伴下，跑者們穿梭於城市街道，伴隨燈飾、音樂與加油聲完成賽程，不少隊伍在賽後仍留在現場拍照、互動與分享完賽喜悅，使賽事不僅止於比賽本身，更延伸為一段屬於朋友與家人的共同回憶。透過接力賽制與耶誕主題結合，新北市耶誕馬拉松接力賽逐步形塑出兼具運動、節慶與城市溫度的活動特色，成為民眾於冬季走進新北、感受城市魅力的重要體驗之一。

### 十三、《Pokémon GO Tour：合眾地區-新北》（寶可夢）活動

眾所注目的「Pokémon GO Tour：合眾地區-新北市」活動於 114 年 2 月 21 日至 2 月 23 日在新北大都會公園盛大揭幕，吸引來自世界各地的訓練家共襄盛舉，新北市市長侯友宜也親自出席開幕活動，與皮卡丘同框合影，瞬間點燃全場歡呼，更成為媒體和遊戲訓練家爭相捕捉的畫面焦點。

活動現場更首次在台灣打造寶可夢四季主題棲息地—以春、夏、秋、冬為題的巨型藝術造景。在每種棲息地都有機會遇見不同樣子的「四季鹿」，讓在場的訓練家們驚呼不已。此外，皮卡丘見面會每場都排起長長人龍，限量發送的皮卡丘造型遮陽帽，也成為現場最熱門的紀念品，加上主辦單位精心規劃的各種拍照景點、限定商品，現場人潮洶湧，歡笑聲此起彼落，宛如一場國際級的城市嘉年華。



圖 18 《Pokémon GO Tour：合眾地區-新北》（寶可夢）活動-新北市長侯友宜與 Niantic 公司《Pokémon GO》全球負責人吳友軒 Ed Wu 交換明信片

為迎接全球玩家，新北市政府與美國 Niantic 公司攜手合作，整合多方資源，包括交通、住宿、餐飲與電信等服務，打造優質的活動體驗。同時，新北捷運公司也在輕軌一日票票面放上活動主題及資訊，在淡海輕軌紅樹林站、淡海輕軌淡水漁人碼頭站、環狀線十四張站皆有販售，極具收藏價值。邀請來自全球各地的訓練家跟著十條官方路線探索新北多元的城市風貌，收獲寶貴的旅行回憶。

## 肆、觀光景點

近年來，世界各國皆致力發展觀光。新北市觀光旅遊打造本市不同於其他地方的人文風情、名勝古蹟、綺麗景致、特色美食，以及在地特色文化的推廣，不遺餘力。依據交通部觀光署行政資訊網觀光業務，統計新北市 39 處主要觀光遊憩據點遊客人次資料，說明新北市 114 年度觀光旅遊推展成果。

### 一、114 年新北市 39 處主要觀光遊憩據點遊客人次

依交通部觀光署觀光統計資料庫，114 年新北市主要觀光遊憩據點 (不含八仙海岸) 共 39 處。114 全年度來訪新北市觀光旅遊人次為 1 億 1,510 萬 866 人次，較上年度 (113) 觀光總人次 6,168 萬 9,857 人次，增加 5,341 萬 1,009 人次。

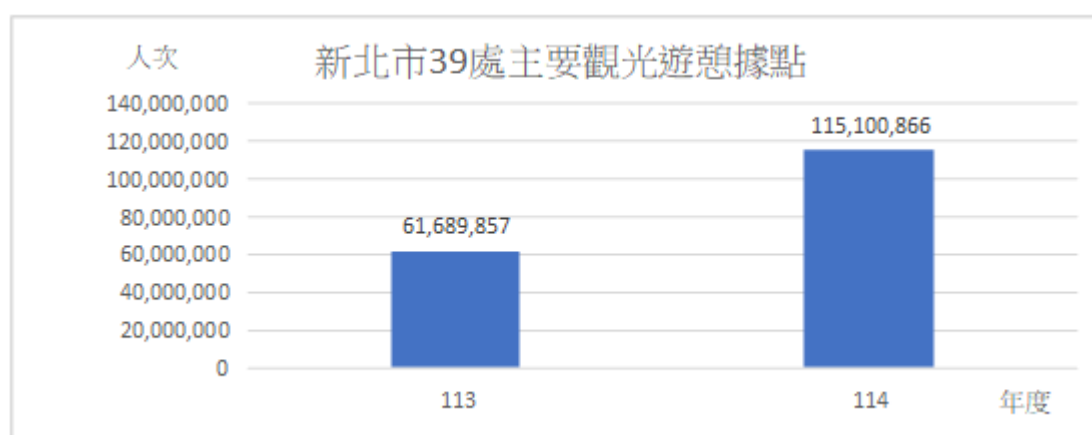


圖 19 114 年度新北市 39 處主要觀光遊憩據點人次

資料來源：交通部觀光署觀光統計資料庫。

114 年新北市 39 處主要觀光遊憩據點遊客人次，「鼻頭龍洞遊憩區」為 44 萬 3,059 人次，「鹽寮福隆遊憩區」為 152 萬 9,781 人次，「野柳地質公園」為 155 萬 5,555 人次，「白沙灣」為 65 萬 8,813 人次，「翡翠灣濱海遊憩區」為 4 萬 4,199 人次，「觀音山」為 178 萬 1,812 人次，「新北市坪林茶業博物館」為 26 萬 7,907 人次，「新北市立鶯歌陶瓷博物館」為 83 萬 9,421 人次，「烏來風景特定區」為 316 萬 9,689 人次，「十分瀑布」為 278 萬 672 人次，「碧潭風景特定區」為 342 萬 3,852 人次，「十分遊客中心」為 440 萬 8,202 人次，「淡水漁人碼頭」為 202 萬 690 人次，「新北市立十三行博物館」為 64 萬 6,980 人次，「新北市黃金博物館」為 110 萬 7,985 人次，「新北市客家文化園區」為 62 萬 8,000 人次，「猴硐煤礦博物園區」為 185 萬 499 人次，「水湳洞遊客中心」為 83 萬 5,602 人次，「林口三井 Outlet」為 1,156 萬 430 人次，「瑞芳風景特定區」為 603 萬 6,599 人次，「滿月圓國家森林遊樂區」為 20 萬 8,189 人次，「內洞國家森林遊樂區」為 18 萬 7,277 人次，「野柳海洋世界」為 18 萬 3,068 人次，「金山遊憩區」為 26 萬 8,322 人次，「三芝遊憩區」為 25 萬 6,759 人次，「雲仙樂園」為 18 萬 3,748 人次，「大板根森林溫泉酒店」為 16 萬 8,724 人次，「朱銘美術館」為 6 萬 7,898 人次，「林本源園邸(林家花園)」為 755 萬 6,146 人次，「清水祖師廟」為 64 萬 220

人次，「法鼓山世界佛教教育園區」為 14 萬 447 人次，「三峽歷史文物館」為 6 萬 1,097 人次，「鶯歌老街」為 132 萬 84 人次，「三峽老街」為 119 萬 2,089 人次，「八里左岸公園及周邊地區」為 356 萬 7,290 人次，「淡水金色水岸及周邊地區」為 482 萬 3,860 人次，「宏匯廣場」為 696 萬 7,879 人次，「新北大都會公園及周邊地區」為 3,881 萬 9,400 人次，「淡水古蹟博物館」為 289 萬 8,622 人次。「八仙海岸」自 104 年 6 月 27 日起暫停營業，無遊客統計數據。

## 二、遊客人次分析

114 全年度來訪新北市觀光旅遊人次為 1 億 1,510 萬 866 人次，較上年度（113）觀光總人次 6,168 萬 9,857 人次，增加 5,341 萬 1,009 人次。由新北市 39 處主要觀光景點遊客人次統計數據分析，114 年來訪遊客人次排序前五名景點，依序為「新北大都會公園及周邊地區」、「林口三井 Outlet」、「林本源園邸(林家花園)」、「宏匯廣場」、「瑞芳風景特定區」，顯示本市豐富的地理人文景觀，深受國內外觀光客喜愛及肯定，如親子休閒好去處的新北大都會公園及周邊地區、離塵而不遠塵的林口三井 Outlet、宏匯廣場多元娛樂場所、古色古香的林家花園，以及瑞芳風景特定區山城小鎮綺麗風光，新北觀光以多元樣貌迎接不同性質及旅遊需求國內外遊客前來踏訪。

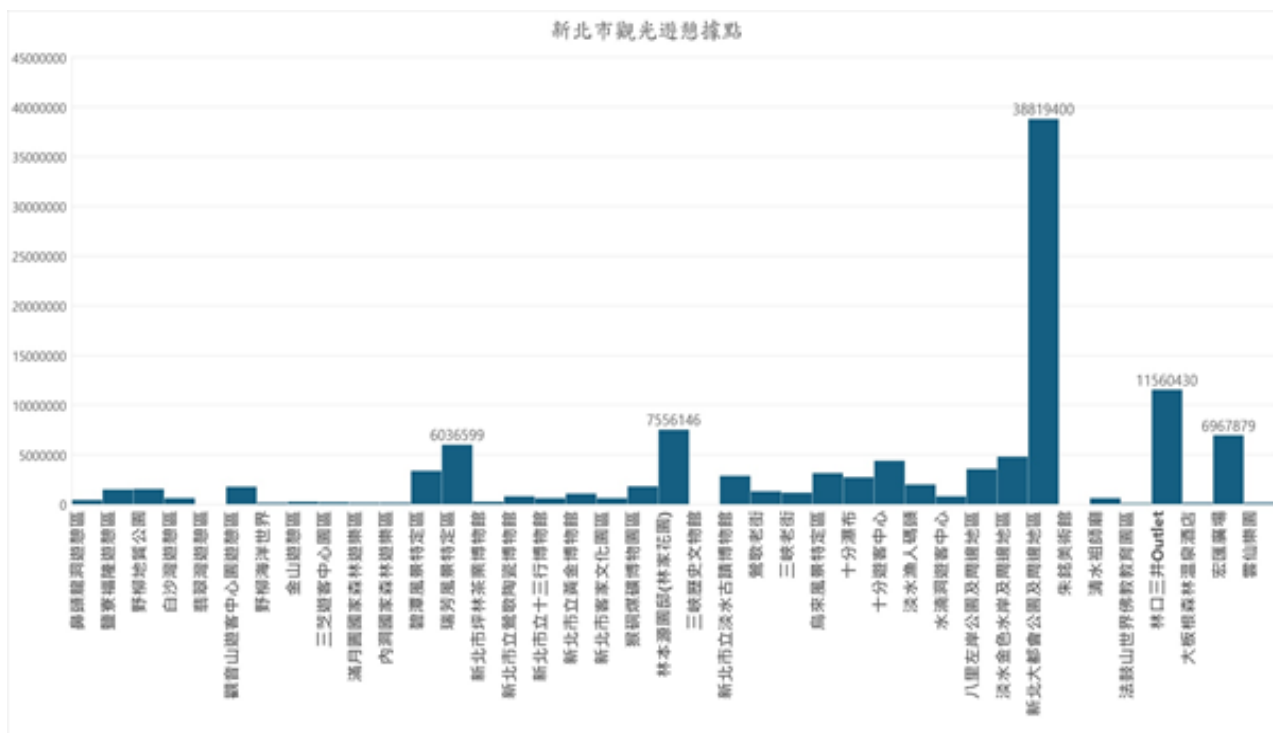


圖 20 114 年度新北市 39 處主要觀光遊憩各據點人次

資料來源：交通部觀光署觀光統計資料庫。

## 伍、登山步道

新北市擁有豐富的山林資源，眾多的登山步道縱橫其中，各擁有特色景觀、自然生態、文化古蹟、產業活動及熱門遊憩據點。為使親山運動在新北市有效推展，本局逐年持續整建並建置完整的方向指標牌，為了讓遊客能清楚步道路線及各步道起訖點，並採用自然、減量、好維護為步道整建原則，提供舒適及安全的登山環境，滿足民眾登山健行之觀光旅遊需求。

本局自 102 年起採開口契約方式辦理登山步道整修，本次統計分析擇定 114 年辦理登山步道整建修繕資料，以了解本市各區登山步道系統整建修繕情形。

114 年度辦理登山步道整建修繕計畫執行總經費為 3,512 萬 4,476 元(以工程費計)，合計整建修繕共 46 條登山步道。

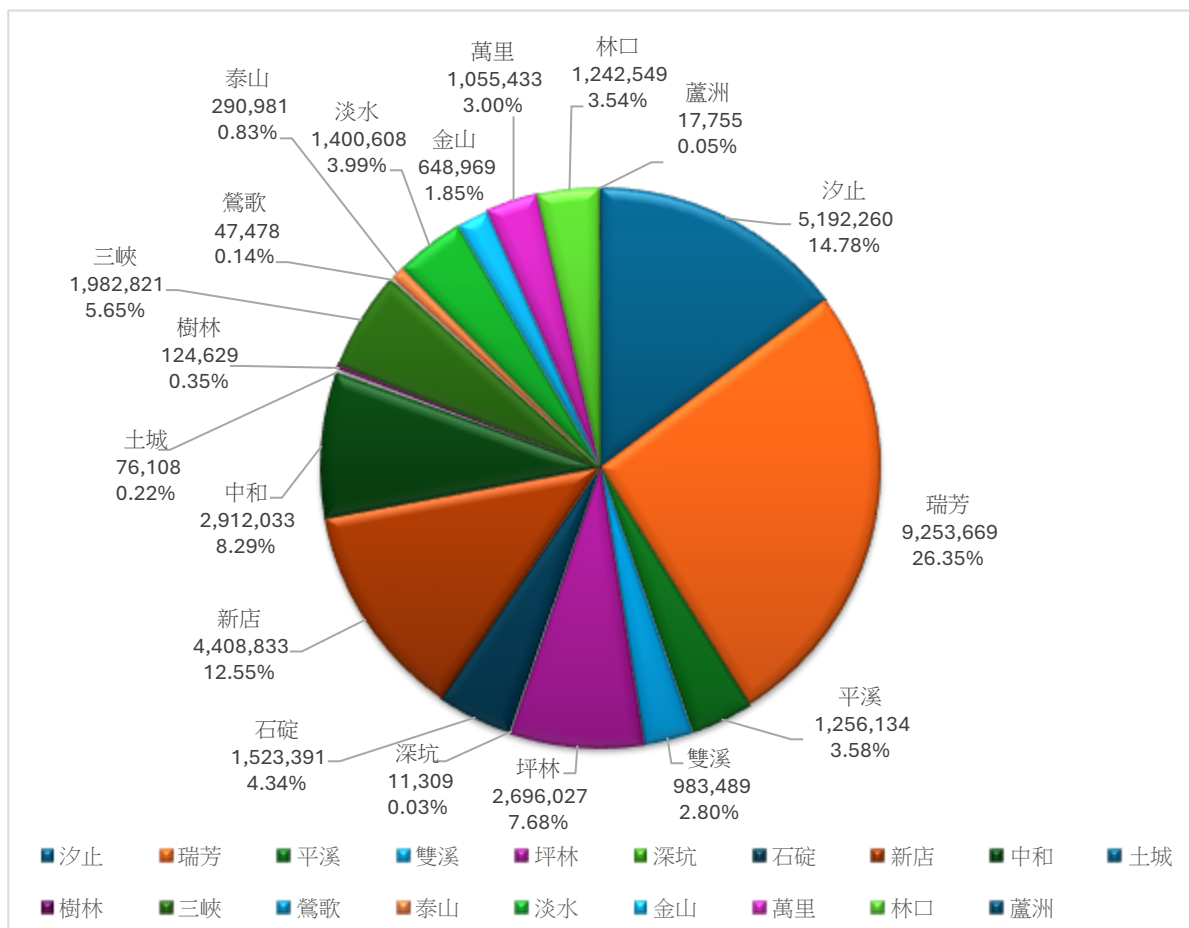


圖 21 新北市 114 年登山步道修繕計畫區域經費百分比

資料來源：本局觀光技術科。

由於本市幅員廣大，境內擁有許多親山步道，步道生態豐富且具多樣性，每一條步道都有不同自然景色，為使親山運動在新北市有效推展，亦考量本市既有登山步道龐多，以登山客之熱點登山步道優先維護修繕，提供友善及安全的登山環境，讓遊客能認識新北市的山林之美，進而多走出戶外欣賞自然風景，並能達到運動健身之目的。



圖 22 2025 新北市轄內登山步道

## 陸、風景特定區公廁

「公共廁所」係指供公共使用的廁所，供不特定人士所使用，其為旅遊之最基本需求，因男女生理構造不同，以致女性平均如廁時間較男性長，再者為配合 1997 年聯合國經理會提出之性別主流化政策，本局已就風景區轄管公廁逐年進行改善。

如 99 年度間既有男女廁間設備比例為 33:94(約 1:2.8)；至 102 年度時，已再擴增男女廁間設備 6:22(約 1:3.7)；103 年度增加十分風景特定區內男廁 2 間女廁 6 間；104 年度增加十分風景特定區內男廁 3 間女廁 29 間；105 年度烏來風景區配合原住民自治業務，其中 5 間女廁廁間移由烏來區公所管轄，故女廁減少 5 間；106 年度於九份增設一間男女皆可用之景觀廁所；107 年及 108 年以現有公廁設施改善為主；109 年進行風景特定區公廁整建工程，針對各風景區老舊公廁進行修繕，其中於瑞芳風景特定區內增加 2 間女廁；110 年針對碧潭風景特定區內之渡船頭公廁進行整修，並增加 1 間男廁；本局 111 年配合實際使用狀況、功能性與性別主流化政策，增加瑞芳區猴硯遊客中心性別友善公廁，該座廁所共有 10 間廁間，分別為坐式廁間 4 間、蹲式廁間 2 間、小便斗廁間 3 間、無障礙廁間 1 間；112 年起持續進行現有公廁修繕及環境維護，多處公廁評核為優良公廁。

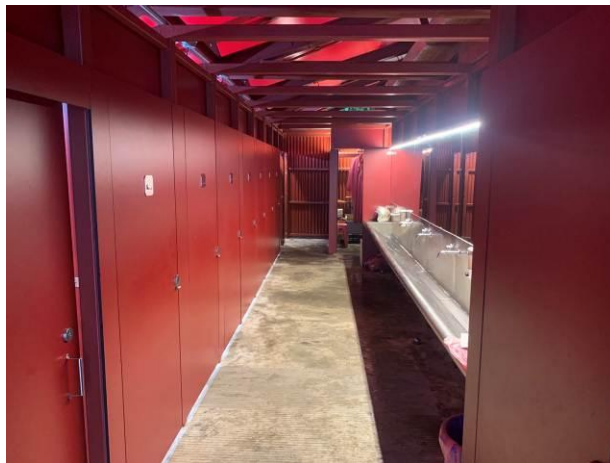


圖 23 猴硯遊客中心性別友善公廁

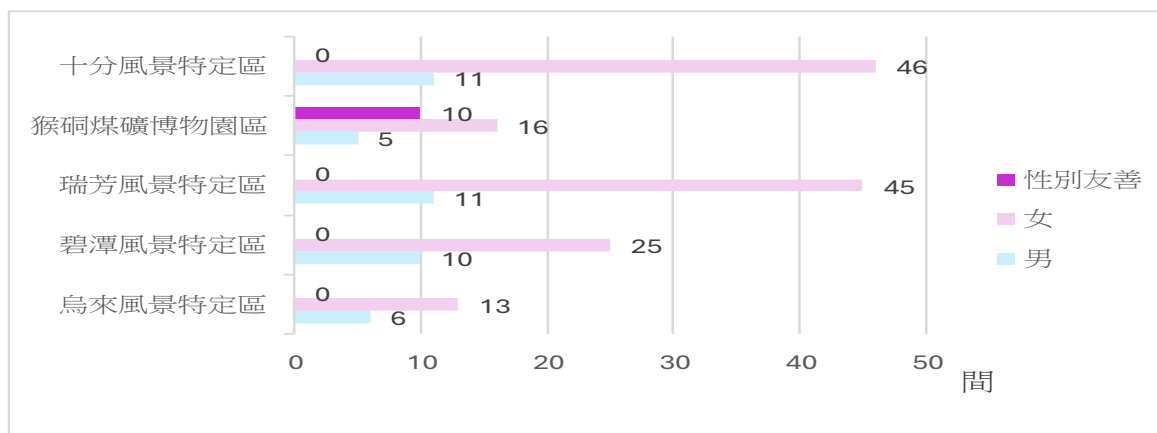


圖 24 新北市 114 年風景特定區公廁(觀光旅遊局管轄)數

資料來源：本局風景區管理科。

## 柒、經費概況

本局 114 年度歲出預算執行數為 5 億 3,848 萬 5,985 元，較 113 年增加 1,582 萬 2,067 元，代辦經費執行數為 8,474 萬 8,787 元較 113 年增加 6,313 萬 108 元。

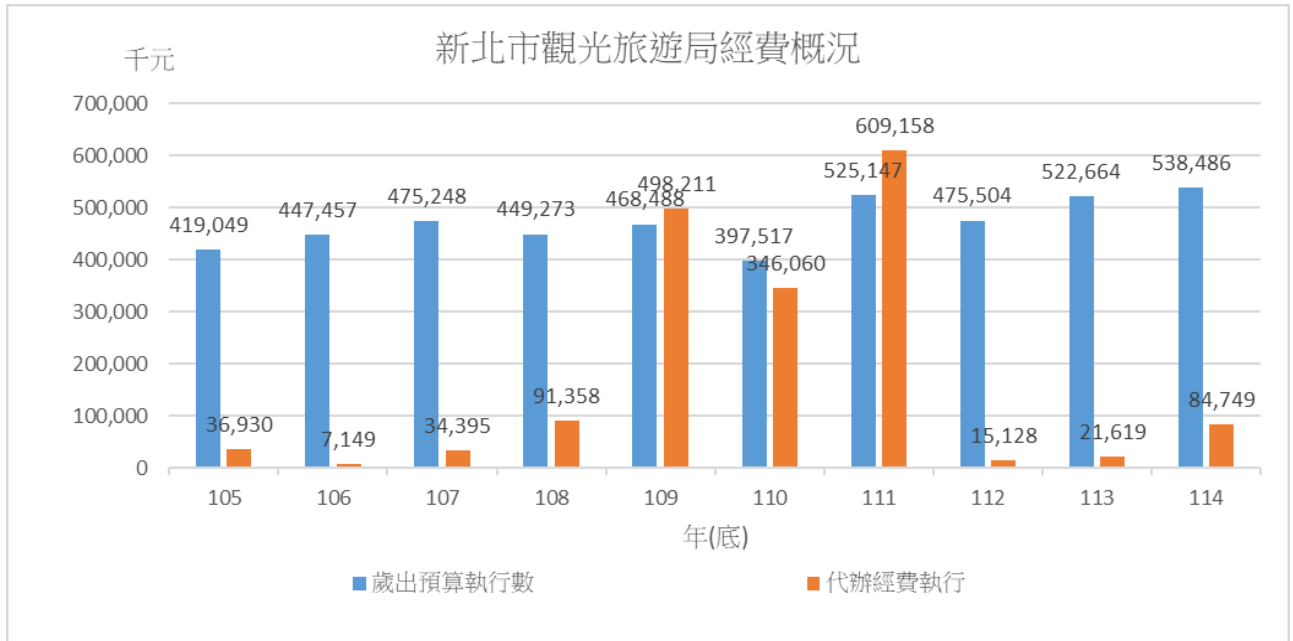


圖 25 新北市政府觀光旅遊局經費概況

資料來源：本局會計室。

本局 114 年度經費執行概況，歲出預算執行數為 5 億 3,848 萬 5,985 元，代辦經費執行數為 8,474 萬 8,787 元。

一、歲出預算執行數為 5 億 3,848 萬 5,985 元，其中執行數最多為一般行政計畫，所佔比率約 24.06%，歲出預算辦理計畫如下：

- (一)一般行政計畫 1 億 2,957 萬 7,365 元(約佔 24.06%)，主要係辦理經常性行政工作。
- (二)觀光企劃策略推展計畫 2,972 萬 6,825 元(約佔 5.52%)，主要係辦理觀光事業發展計畫規劃、觀光資料彙整等事項。
- (三)觀光技術業務管理計畫 173 萬 487 元(約佔 0.32%)，主要係辦理推動各項觀光工程之相關行政庶務工作。
- (四)觀光管理計畫 2,164 萬 5,069 元(約佔 4.02%)，主要係辦理溫泉業、水域遊憩活動、觀光遊樂業、一般旅館民宿、一般觀光旅館等管理事項等。

- (五) 旅遊行銷業務計畫 1 億 748 萬 3,630 元 (約佔 19.96%)，主要係重大觀光活動籌辦、觀光資源行銷、國內外旅展規劃執行、補助本市民間團體舉辦觀光活動等事項。
- (六) 風景區管理計畫 1 億 2,760 萬 1,829 元 (約佔 23.70%)，主要係辦理風景特定區內假日門市、環境綠美化、景觀維護、旅遊服務、違規事件處理及地方行政資源整合協調等事項。
- (七) 觀光及風景地區工程計畫 1 億 2,062 萬 780 元 (約佔 22.40%)，主要係辦理觀光工程執行、登山步道及觀光指示標誌設立及維護等事項。
- (八) 一般建築及設備計畫 10 萬元 (約佔 0.02%)，主要係辦理購置辦公設備等支出。

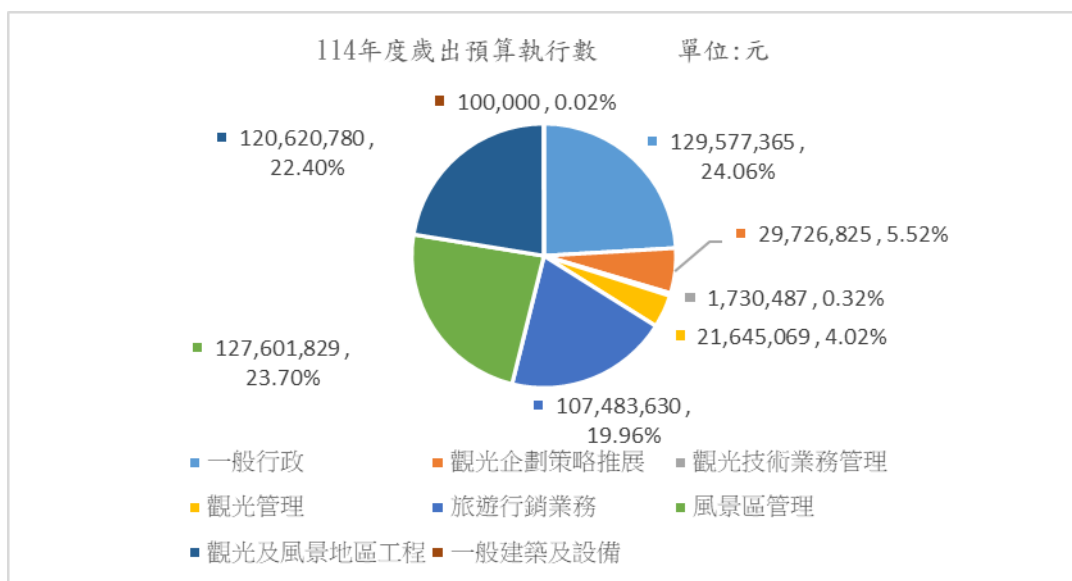


圖 26 114 年度新北市政府觀光旅遊局歲出預算執行數

資料來源：本局會計室。

二、代辦經費執行數為 8,474 萬 8,787 元，其中以 2024 新北歡樂耶誕城 3,096 萬元為最大，所佔比率約 36.53%。代辦經費辦理項目如下：

- (一) 代辦 2024 新北歡樂耶誕城 3,096 萬元 (約佔 36.53%)。
- (二) 代辦本府 2025 新北市河海音樂季 1,700 萬元 (約佔 20.06%)。
- (三) 代辦板橋舊城區周邊燈飾與裝置藝術採購案 741 萬元 (約佔 8.74%)。
- (四) 其他代辦經費 2,937 萬 8,787 元 (約佔 34.67%)。

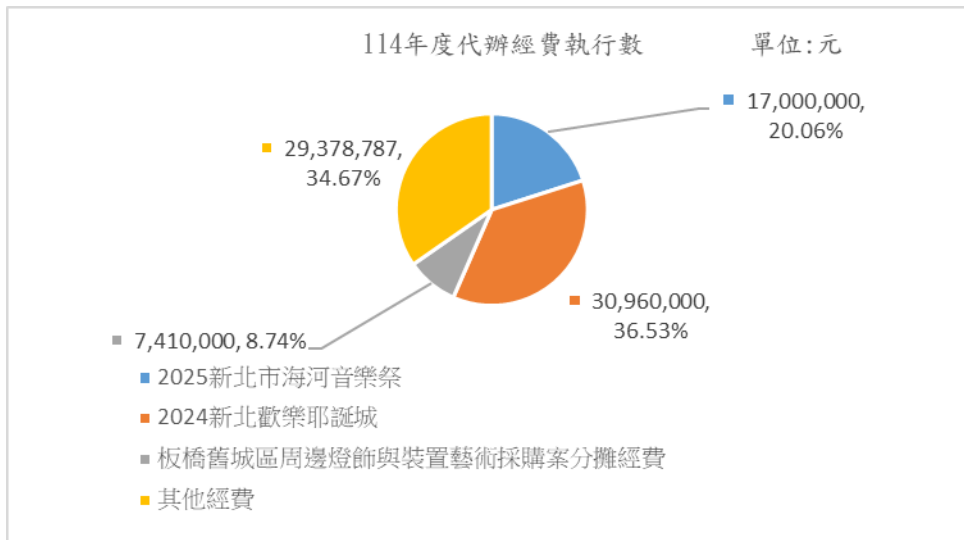


圖 27 114 年度新北市政府觀光旅遊局代辦經費執行數

資料來源：本局會計室

# 壹、行政組織

表 1-1 新北市政府觀光旅遊局人數統計表

單位：人數

年底別	總計	職員數		其他人數		
		法定 編制	實有	約僱 人員	臨時 人員	工 友
民國 099 年底	117	120	88	4	18	7
民國 100 年底	120	120	91	4	18	7
民國 101 年底	126	120	99	4	16	7
民國 102 年底	125	120	99	3	16	7
民國 103 年底	124	120	100	3	15	6
民國 104 年底	119	120	98	3	13	5
民國 105 年底	119	120	98	3	12	6
民國 106 年底	119	120	98	3	12	6
民國 107 年底	121	120	100	3	12	6
民國 108 年底	129	120	108	3	12	6
民國 109 年底	127	120	107	3	11	6
民國 110 年底	118	120	99	3	11	5
民國 111 年底	117	120	98	3	12	4
民國 112 年底	112	120	94	3	12	3
民國 113 年底	118	120	99	3	12	4
民國 114 年底	115	120	96	3	12	4

資料來源：本局人事室。

表 1-2 新北市政府觀光旅遊局人數、性別、年齡、官等、學歷統計表

單位：人數

年底別	總計	性別		年齡					官等(類型)					學歷					
		男性	女性	29歲(含)以下	30-39歲	40-49歲	50-59歲	60-65歲	簡任	薦任	委任	約僱人員	臨時人員	工友	研究所以上	大學	專科	高中職	國中以下
民國 99 年底	117	64	53	5	47	34	28	3	4	66	18	4	18	7	42	48	11	8	8
民國 100 年底	120	68	52	9	50	31	27	3	4	66	21	4	18	7	47	45	11	9	8
民國 101 年底	126	64	62	15	50	34	24	3	4	69	26	4	16	7	51	49	10	8	8
民國 102 年底	125	64	61	20	45	34	23	3	6	62	31	3	16	7	53	47	9	8	8
民國 103 年底	124	57	67	17	45	38	20	4	6	65	29	3	15	6	52	50	9	7	6
民國 104 年底	119	55	64	17	47	30	22	3	6	65	27	3	13	5	47	52	9	6	5
民國 105 年底	119	56	63	16	47	31	22	3	6	61	31	3	12	6	47	53	8	6	5
民國 106 年底	119	57	62	17	47	28	19	8	6	67	25	3	12	6	51	50	7	6	5
民國 107 年底	121	56	65	15	46	31	22	7	6	67	27	3	12	6	54	49	9	5	4
民國 108 年底	129	61	68	18	51	26	27	7	6	69	33	3	12	6	58	56	6	5	4
民國 109 年底	127	61	66	19	48	27	25	8	5	72	30	3	11	6	53	59	6	5	4
民國 110 年底	118	50	68	17	45	26	22	8	5	66	28	3	11	5	44	60	6	5	3
民國 111 年底	117	53	64	22	42	24	23	6	5	63	30	3	12	4	43	62	7	4	1
民國 112 年底	112	49	63	23	37	27	20	5	5	61	28	3	12	3	43	59	4	5	1
民國 113 年底	118	53	65	27	34	27	25	5	4	63	32	3	12	4	39	68	4	6	1
民國 114 年底	115	52	63	21	34	28	25	7	5	63	28	3	12	4	39	65	4	6	1

資料來源：本局人事室。

## 貳、觀光產業

表 2-1 新北市觀光遊樂業遊客人次統計

單位：人次

年度別	合計	野柳海洋世界	八仙海岸	雲仙樂園
民國 101 年度	606,005	111,051	335,694	159,260
民國 102 年度	617,033	134,145	326,713	156,175
民國 103 年度	706,975	196,898	326,654	183,423
民國 104 年度	421,422	200,021	75,032	146,369
民國 105 年度	270,672	190,093	-	80,579
民國 106 年度	279,932	178,952	-	100,980
民國 107 年度	310,184	186,298	-	123,886
民國 108 年度	328,475	194,832	-	133,643
民國 109 年度	281,419	159,084	-	122,335
民國 110 年度	171,525	89,818	-	81,707
民國 111 年度	302,721	204,886	-	97,835
民國 112 年度	389,664	241,297	-	148,367
民國 113 年度	349,706	203,352	-	146,354
民國 114 年度	368,009	183,068	-	184,941
增減比較	18,303	-20,284	-	38,587

資料來源：本局觀光管科。

表 2-2 新北市旅館業及民宿統計

單位：家；間

年度別	旅館業		民宿	
	家數	房間數	家數	房間數
民國 101 年度	238	9,979	141	506
民國 102 年度	236	10,399	153	552
民國 103 年度	234	10,560	174	625
民國 104 年度	239	11,284	206	716
民國 105 年度	244	11,667	215	741
民國 106 年度	254	12,248	224	762
民國 107 年度	252	12,823	244	825
民國 108 年度	248	12,977	266	893
民國 109 年度	244	13,068	277	916
民國 110 年度	235	12,797	277	928
民國 111 年度	233	13,028	284	953
民國 112 年度	230	12,874	293	997
民國 113 年度	225	12,711	307	1,021
民國 114 年度	220	12,796	318	1,076
增減比較	-5	+85	+11	+55

資料來源：本局觀光管理科。

## 叁、觀光推廣活動

表 3-1 新北市政府觀光旅遊局辦理觀光推廣活動統計

單位：場次、天數

年底別	總計		平溪天燈節		九份紅燈籠祭		鐵道馬拉松 接力賽		碧潭水幕聲光 展演	
	場次	天數	場次	天數	場次	天數	場次	天數	場次	天數
101 年底	35	186	4	4	-	-	-	-	-	-
102 年底	31	137	3	3	-	-	-	-	-	-
103 年底	33	111	3	3	-	-	-	-	-	-
104 年底	22	247	3	3	-	-	-	-	-	-
105 年底	107	179	3	3	-	-	1	1	1	7
106 年底	97	232	2	2	-	-	1	1	1	95
107 年底	89	218	2	2	-	-	1	1	1	53
108 年底	91	214	2	2	-	-	1	1	1	54
109 年底	53	230	2	2	-	-	1	1	1	58
110 年底	27	160	-	-	-	-	1	1	1	46
111 年底	92	262	2	2	-	-	1	1	1	58
112 年底	77	302	2	2	14	31	1	1	1	59
113 年底	48	397	2	2	10	31	1	1	1	107
114 年底	62	256	2	2	9	30	1	1	1	43
增減比較	14	-141	0	0	-1	-1	0	0	0	-64

資料來源：本局旅遊行銷科、觀光企劃科、觀光管理科、觀光技術科、風景區管理科、秘書室。

註：行銷科修正新北歡樂耶誕城113年場次為13場，總場次共計48場。

表 3-1 新北市政府觀光旅遊局辦理觀光推廣活動統計(續 1)

單位：場次、天數

年底別	青春山海線- 貢響山海祭		河海音樂季- 淡水漁人舞臺		河海音樂季- 大都會公園舞 臺		河海音樂季- 貢寮海洋音樂 祭		探旅新北- 定向越野活動	
	場次	天數	場次	天數	場次	天數	場次	天數	場次	天數
101 年底	-	-	-	-	-	-	8	8	-	-
102 年底	-	-	-	-	-	-	8	8	-	-
103 年底	-	-	-	-	-	-	8	8	-	-
104 年底	-	-	-	-	-	-	3	3	-	-
105 年底	-	-	41	41	-	-	8	8	-	-
106 年底	-	-	12	12	-	-	6	6	-	-
107 年底	-	-	16	16	-	-	6	6	-	-
108 年底	-	-	10	10	-	-	6	6	-	-
109 年底	-	-	6	6	1	1	-	-	-	-
110 年底	-	-	-	-	-	-	-	-	-	-
111 年底	-	-	6	6	2	2	-	-	-	-
112 年底	26	23	4	4	2	2	6	6	5	5
113 年底	0	0	3	3	0	0	6	6	4	4
114 年底	-	-	2	2	2	2	5	5	4	4
增減比較	-	-	-1	-1	2	2	-1	-1	0	0

資料來源：本局旅遊行銷科、觀光企劃科、觀光管理科、觀光技術科、風景區管理科、秘書室。

表3-1 新北市政府觀光旅遊局辦理觀光推廣活動統計(續2)

單位：場次、天數

年底別	新北市登山旅遊推廣計畫 (新北市登山旅遊節)		新北歡樂耶誕城		溫泉節 (新北感溫祭)		香魚川路跑		「貢好來寮」 貢寮小旅行	
	場次	天數	場次	天數	場次	天數	場次	天數	場次	天數
101 年底	7	7	6	37	1	44	-	-	-	-
102 年底	6	6	9	45	1	42	-	-	-	-
103 年底	6	4	12	51	1	42	-	-	-	-
104 年底	4	3	9	45	1	191	-	-	-	-
105 年底	40	40	10	45	1	32	-	-	-	-
106 年底	65	41	7	39	1	27	-	-	-	-
107 年底	51	48	10	47	1	44	-	-	-	-
108 年底	60	43	9	48	1	49	-	-	-	-
109 年底	33	26	8	48	1	88	-	-	-	-
110 年底	14	14	6	31	1	64	-	-	-	-
111 年底	29	23	9	53	1	76	1	1	40	40
112 年底	7	7	8	46	1	116	-	-	-	-
113 年底	6	6	13	48	1	188	-	-	-	-
114 年底	16	16	15	45	1	102	-	-	-	-
增減比較	10	10	2	-3	0	-86	-	-	-	-

資料來源：本局旅遊行銷科、觀光企劃科、觀光管理科、觀光技術科、風景區管理科、秘書室。

註：新北市登山旅遊推廣計畫(新北市登山旅遊節)101年至104年辦理模式為議題模式，105年至111年為旅遊團帶團模式，112年恢復為議題模式。

註：行銷科修正新北歡樂耶誕城113年場次為13場，總場次共計48場。

表3-1 新北市政府觀光旅遊局辦理觀光推廣活動統計(續3)

單位：場次、天數

年底別	2021 逗陣來新莊—耶誕跨年樂 PARTY!		碧潭音樂會		烏來峽谷馬拉松賽		大臺北都會公園《立夏·齊步走》		多樣天燈活動		天燈派出所啟用宣傳活動	
	場次	天數	場次	天數	場次	天數	場次	天數	場次	天數	場次	天數
101 年底	-	-	7	7	-	-	-	-	2	79	-	-
102 年底	-	-	3	3	-	-	1	30	-	-	-	-
103 年底	-	-	2	2	-	-	-	-	-	-	1	1
104 年底	-	-	1	1	1	1	-	-	-	-	-	-
105 年底	-	-	2	2	-	-	-	-	-	-	-	-
106 年底	-	-	2	9	-	-	-	-	-	-	-	-
107 年底	-	-	-	-	1	1	-	-	-	-	-	-
108 年底	-	-	-	-	1	1	-	-	-	-	-	-
109 年底	-	-	-	-	-	-	-	-	-	-	-	-
110 年底	4	4	-	-	-	-	-	-	-	-	-	-
111 年底	-	-	-	-	-	-	-	-	-	-	-	-
112 年底	-	-	-	-	-	-	-	-	-	-	-	-
113 年底	-	-	-	-	-	-	-	-	-	-	-	-
114 年底	-	-	-	-	-	-	-	-	-	-	-	-
增減比較	-	-	-	-	-	-	-	-	-	-	-	-

資料來源：本局旅遊行銷科、觀光企劃科、觀光管理科、觀光技術科、風景區管理科、秘書室。

表3-1 新北市政府觀光旅遊局辦理觀光推廣活動統計(續4完)

單位：場次、天數

年底別	耶誕馬拉松 接力賽		寶可夢活動									
	場次	天數	場次	天數	場次	天數	場次	天數	場次	天數	場次	天數
101 年底	-	-	-	-	-	-	-	-	-	-	-	-
102 年底	-	-	-	-	-	-	-	-	-	-	-	-
103 年底	-	-	-	-	-	-	-	-	-	-	-	-
104 年底	-	-	-	-	-	-	-	-	-	-	-	-
105 年底	-	-	-	-	-	-	-	-	-	-	-	-
106 年底	-	-	-	-	-	-	-	-	-	-	-	-
107 年底	-	-	-	-	-	-	-	-	-	-	-	-
108 年底	-	-	4	4	-	-	-	-	-	-	-	-
109 年底	-	-	-	-	-	-	-	-	-	-	-	-
110 年底	-	-	-	-	-	-	-	-	-	-	-	-
111 年底	-	-	-	-	-	-	-	-	-	-	-	-
112 年底	-	-	-	-	-	-	-	-	-	-	-	-
113 年底	1	1	-	-	-	-	-	-	-	-	-	-
114 年底	1	1	3	3	-	-	-	-	-	-	-	-
增減比較	0	0	3	3	-	-	-	-	-	-	-	-

資料來源：本局旅遊行銷科、觀光企劃科、觀光管理科、觀光技術科、風景區管理科、秘書室。

## 肆、觀光景點

表 4-1 新北市 114 年 39 處主要觀光遊憩據點遊客人次統計

單位：人次

觀光遊憩據點	遊客人次	
	113 年	114 年
鼻頭龍洞遊憩區	238,341	443,059
鹽寮福隆遊憩區	1,015,820	1,529,781
野柳地質公園	1,557,106	1,555,555
白沙灣	777,359	658,813
翡翠灣濱海遊憩區	43,939	44,199
觀音山	1,298,824	1,781,812
新北市坪林茶業博物館	214,303	267,907
新北市立鶯歌陶瓷博物館	566,045	839,421
烏來風景特定區	2,257,771	3,169,689
十分瀑布	1,841,836	2,780,672
碧潭風景特定區	2,508,180	3,423,852
十分遊客中心	2,631,686	4,408,202
淡水漁人碼頭	1,751,122	2,020,690
新北市立十三行博物館	588,165	646,980
新北市立黃金博物館	1,033,650	1,107,985
新北市客家文化園區	605,496	628,000
猴硐煤礦博物園區	1,195,673	1,850,499
水湳洞遊客中心	598,390	835,602
林口三井 Outlet	9,766,306	11,560,430
瑞芳風景特定區	4,051,406	6,036,599
滿月圓國家森林遊樂區	202,762	208,189
內洞國家森林遊樂區	149,200	187,277
野柳海洋世界	203,179	183,068
金山遊憩區	330,867	268,322

資料來源：交通部觀光署。

表 4-1 新北市 114 年 39 處主要觀光遊憩據點遊客人次統計 (續 1 完)

單位:人次

觀光遊憩據點	遊客人次	
	113 年	114 年
三芝遊憩區	409,716	256,759
雲仙樂園	146,354	183,748
大板根森林溫泉酒店	173,143	168,724
朱銘美術館	54,499	67,898
淡水紅毛城	676,053	-
林本源園邸(林家花園)	7,977,271	7,556,146
滬尾礮臺	67,469	-
前清淡水關稅務司官邸(小白宮)	59,262	-
清水祖師廟	684,030	640,220
法鼓山世界佛教教育園區	131,835	140,447
三峽歷史文物館	62,181	61,097
鶯歌老街	568,228	1,320,084
三峽老街	977,117	1,192,089
八里左岸公園及周邊地區	3,105,700	3,567,290
淡水金色水岸及周邊地區	4,168,590	4,823,860
八仙海岸	-	-
宏匯廣場	7,000,983	6,967,879
新北都會公園及周邊地區	-	38,819,400
新北市立淡水古蹟博物館	-	2,898,622
總計	61,689,857	115,100,866

資料來源:交通部觀光署。

## 伍、登山步道

表5-1 新北市114年登山步道整建修繕統計

區別	整建修繕完成步道	工程費用	類別		主要遊憩設施						
			整建	修繕	出入口解說牌	資源解說牌	觀光導覽圖	指標牌	里程碑及拓印柱	登山步道 (鋪面設施)	登山步道 (階梯設施)
	(條)	(元)			(座)	(座)	(座)	(面)	(座)	(m)	(階)
總計	46	35,124,476			8	6	2	90	-	19	3,307
汐止	4	5,192,260		V	1	2	1	24	-	-	747
瑞芳	8	9,253,669		V	-	-	-	5	-	15	888
平溪	6	1,256,134		V	1	1	-	10	-	-	15
雙溪	3	983,489		V	2	1	-	-	-	-	58
貢寮	-	-			-	-	-	-	-	-	-
坪林	4	2,696,027		V	-	-	-	1	-	-	155
深坑	1	11,309		V	-	-	-	1	-	-	-
石碇	2	1,523,391		V	1	-	-	-	-	-	18
新店	2	4,408,833		V	1	-	-	1	-	-	282
烏來	-	-			-	-	-	-	-	-	-
中和	1	2,912,033		V	-	-	-	-	-	-	514
土城	2	76,108		V	-	-	-	9	-	4	-
樹林	2	124,629		V	-	1	-	29	-	-	-
三峽	4	1,982,821		V	-	1	-	8	-	-	356
鶯歌	1	47,478		V	1	-	-	-	-	-	-
五股	-	-			-	-	-	-	-	-	-
泰山	1	290,981		V	-	-	-	-	-	-	-
淡水	1	1,400,608		V	-	-	-	-	-	-	69
三芝	-	-			-	-	-	-	-	-	-
八里	-	-			-	-	-	-	-	-	-
石門	-	-			-	-	-	-	-	-	-
金山	1	648,969		V	-	-	-	-	-	-	62
萬里	1	1,055,433		V	1	-	-	2	-	-	68
林口	1	1,242,549		V	-	-	-	-	-	-	75
蘆洲	1	17,755		V	-	-	1	-	-	-	-

資料來源：本局觀光技術科。

表 5-1 新北市 114 年登山步道整建修繕統計(續 1 完)

區別	主要遊憩設施									
	駁坎、擋土樁 (護坡設施)	排水邊溝	橫向排水	崩塌地整理	跨越橋	觀景平台	休閒座椅	欄杆設施	攀爬設施	步道環境整理
	(m)	(m)	(處)	(處)	(座)	(座)	(座)	(m)	(處)	(處)
總計	117	45	-	-	1	7	5	1,983	-	274
汐止	-	3	-	-	-	-	-	138	-	-
瑞芳	18	42	-	-	1	3	1	561	-	10
平溪	-	-	-	-	-	1	-	175	-	1
雙溪	-	-	-	-	-	-	-	-	-	-
貢寮	-	-	-	-	-	-	-	-	-	-
坪林	20	-	-	-	-	-	-	402	-	2
深坑	-	-	-	-	-	-	-	-	-	-
石碇	30	-	-	-	-	1	-	-	-	6
新店	20	-	-	-	-	2	4	196	-	150
烏來	-	-	-	-	-	-	-	-	-	-
中和	-	-	-	-	-	-	-	83	-	-
土城	-	-	-	-	-	-	-	3	-	-
樹林	-	-	-	-	-	-	-	-	-	-
三峽	-	-	-	-	-	-	-	105	-	100
鶯歌	-	-	-	-	-	-	-	-	-	1
五股	-	-	-	-	-	-	-	-	-	-
泰山	9	-	-	-	-	-	-	-	-	-
淡水	20	-	-	-	-	-	-	230	-	4
三芝	-	-	-	-	-	-	-	-	-	-
八里	-	-	-	-	-	-	-	-	-	-
石門	-	-	-	-	-	-	-	-	-	-
金山	-	-	-	-	-	-	-	23	-	-
萬里	-	-	-	-	-	-	-	2	-	-
林口	-	-	-	-	-	-	-	65	-	-
蘆洲	-	-	-	-	-	-	-	-	-	-

資料來源：本局觀光技術科。

## 陸、風景特定區公廁

表 6-1 新北市風景特定區公廁(觀光旅遊局管轄)數

單位：間

年底別	公廁數											
	總計	烏來風景 特定區		碧潭風景 特定區		瑞芳風景 特定區		猴硐煤礦 博物園區			十分風景 特定區	
		男	女	男	女	男	女	男	女	性別 友善	男	女
民國 99 年底	127	5	16	9	25	9	32	4	1	-	6	11
民國 100 年底	132	5	16	9	25	9	32	5	14	-	6	11
民國 101 年底	144	5	16	9	25	11	42	5	14	-	6	11
民國 102 年底	155	6	18	9	25	11	42	7	20	-	6	11
民國 103 年底	163	6	18	9	25	11	42	7	20	-	8	17
民國 104 年底	195	6	18	9	25	11	42	7	20	-	11	46
民國 105 年底	190	6	13	9	25	11	42	7	20	-	11	46
民國 106 年底	191	6	13	9	25	11	43	7	20	-	11	46
民國 107 年底	191	6	13	9	25	11	43	7	20	-	11	46
民國 108 年底	191	6	13	9	25	11	43	7	20	-	11	46
民國 109 年底	193	6	13	9	25	11	45	7	20	-	11	46
民國 110 年底	194	6	13	10	25	11	45	7	20	-	11	46
民國 111 年底	198	6	13	10	25	11	45	5	16	10	11	46
民國 112 年底	198	6	13	10	25	11	45	5	16	10	11	46
民國 113 年底	198	6	13	10	25	11	45	5	16	10	11	46
民國 114 年底	198	6	13	10	25	11	45	5	16	10	11	46
增減比較	0	0	0	0	0	0	0	0	0	0	0	0

資料來源：本局風景區管理科。

## 柒、經費概況

表 7-1 新北市政府觀光旅遊局經費概況

單位：新臺幣千元

年底別	總計	歲出預算執行數	代辦經費執行
民國 97 年底	401,415	364,682	36,733
民國 98 年底	819,925	766,006	53,919
民國 99 年底	492,065	453,882	38,183
民國 100 年底	837,449	833,408	4,041
民國 101 年底	471,881	446,680	25,201
民國 102 年底	487,802	471,649	16,153
民國 103 年底	471,128	445,953	25,175
民國 104 年底	526,537	472,185	54,352
民國 105 年底	455,979	419,049	36,930
民國 106 年底	454,606	447,457	7,149
民國 107 年底	509,643	475,248	34,395
民國 108 年底	540,631	449,273	91,358
民國 109 年底	966,699	468,488	498,211
民國 110 年底	743,577	397,517	346,060
民國 111 年底	1,134,305	525,147	609,158
民國 112 年底	490,632	475,504	15,128
民國 113 年底	544,283	522,664	21,619
民國 114 年底	623,235	538,486	84,749

資料來源：本局會計室

表 7-2 新北市政府觀光旅遊局代辦經費收支明細

單位：新臺幣元

年底別	上期結轉	本期收入	本期支付	本期結存
民國 97 年底	5,260,000	41,694,701	36,732,505	10,222,196
民國 98 年底	10,222,196	44,361,132	53,918,802	664,526
民國 99 年底	664,526	39,221,028	38,183,136	1,702,418
民國 100 年底	1,702,418	2,338,267	4,040,685	-
民國 101 年底	-	25,471,676	25,201,258	270,418
民國 102 年底	270,418	17,362,204	16,152,622	1,480,000
民國 103 年底	1,480,000	65,300,705	25,174,705	41,606,000
民國 104 年底	41,606,000	21,915,300	54,351,592	9,169,708
民國 105 年底	9,169,708	31,099,387	36,929,608	3,339,487
民國 106 年底	3,339,487	27,773,713	7,149,487	23,963,713
民國 107 年底	23,963,713	37,111,911	34,394,624	26,681,000
民國 108 年底	26,681,000	178,810,000	91,358,263	114,132,737
民國 109 年底	114,132,737	491,561,658	498,210,706	107,483,689
民國 110 年底	107,483,689	250,104,145	346,060,203	11,527,631
民國 111 年底	11,527,631	612,362,557	609,158,013	14,732,175
民國 112 年底	14,732,175	19,295,344	15,127,519	18,900,000
民國 113 年底	18,900,000	44,284,254	21,618,679	41,565,575
民國 114 年底	41,565,575	75,059,863	84,748,787	31,876,651

資料來源：本局會計室

新北市政府觀光旅遊局統計年報

中華民國 114 年版

出版機關：新北市政府觀光旅遊局

地址：新北市板橋區中山路 1 段 161 號 26 樓

電話：(02)2960-3456

傳真：(02)2964-6071

網址：<https://tour.ntpc.gov.tw>

出版日期：中華民國 115 年 5 月