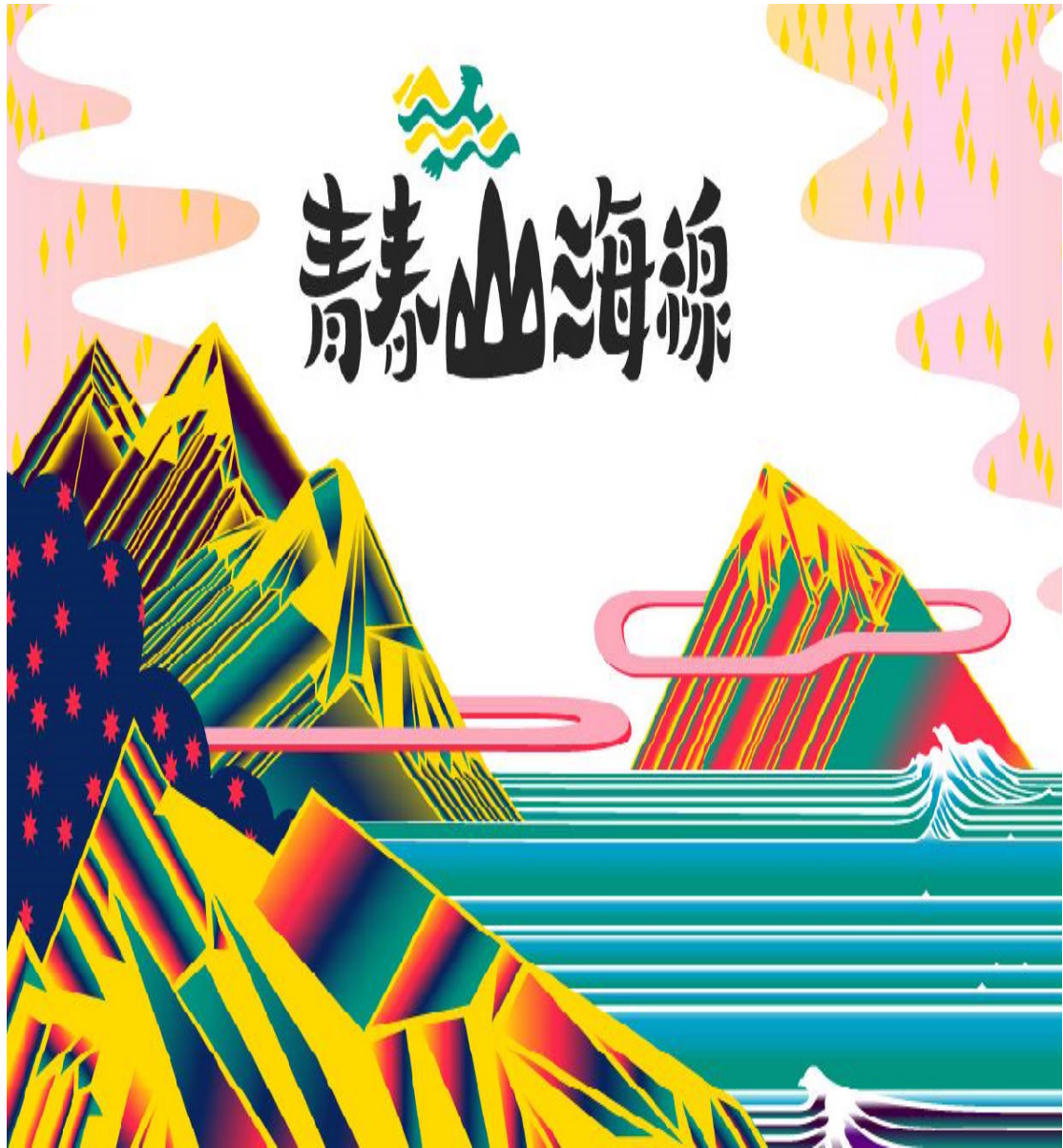


中華民國 108 年
新北市政府觀光旅遊局統計年報



新北市政府觀光旅遊局編印

中華民國 109 年 4 月出版

凡例

- 一、本年報編印之目的旨在報導本市觀光行政、建設與發展之統計資料，俾以提供施政考核及釐訂施政計畫之參考。
- 二、本年報所列資料來源，係根據本局各主管業務單位之各項基礎資料，進行綜合性的整理與統計加以整編而成，其資料來源均分別註明於各表之表下，以利查考。
- 三、本期年報所列數字，以民國 108 年為主，包括完整時間數列資料。由於跨期統計項目不盡相同，格式不能合併者分列為數段。
- 四、本期年報分行政組織、觀光產業、觀光推廣活動、觀光景點、登山步道、風景特定區公廁、經費概況等 7 類，各類均分別擇重要項目予以提要分析，用供參閱。
- 五、本報告之數據範圍，包括新北市 (New Taipei City) 轄下 29 區：板橋區 (Banqiao)、三重區 (Sanchong)、中和區 (Zhonghe)、永和區 (Yonghe)、新莊區 (Xinzhuang)、新店區 (Xindian)、樹林區 (Shulin)、鶯歌區 (Yingge)、三峽區 (Sanxia)、淡水區 (Tamsui)、汐止區 (Xizhi)、瑞芳區 (Ruifang)、土城區 (Tucheng)、蘆洲區 (Luzhou)、五股區 (Wugu)、泰山區 (Taishan)、林口區 (Linkou)、深坑區 (Shenkeng)、石碇區 (Shiding)、坪林區 (Pinglin)、三芝區 (Sanzhi)、石門區 (Shimen)、八里區 (Bali)、平溪區 (Pingxi)、雙溪區 (Shuangxi)、貢寮區 (Gongliao)、金山區 (Jinshan)、萬里區 (Wanli)、烏來區 (Wulai)。
- 六、表內所列「年底」係指 12 月底靜態數字。
- 七、本年報所用符號代表意義如下：
「—」符號者表示無數字。

「...」符號者表示數字不詳。

「○」符號者表示數字不及一單位。

八、本年報所載資料如有更新資料，均予修正，凡與前期數字不同時，概以本期數字為準。

九、本年報荷蒙本局各業務單位提供有關資料，始克編成，至感公誼，謹致謝忱，惟統計數字誤漏之處，在所難免，敬請不吝指正。

十、99年12月25日本市改制為直轄市，故相關統計資料一併修正。

新北市政府觀光局統計年報

目次

摘要..... 1~13

表次表 名 頁次

壹、行政組織

表 1-1 本局人數統計表..... 1-2

貳、觀光產業

表 2-1 本市觀光遊樂業遊客人次統計..... 2-1

表 2-2 本市旅館業及民宿統計..... 2-2

參、觀光推廣活動

表 3-1 本局辦理觀光推廣活動統計..... 3-1

肆、觀光景點

表 4-1 本市 108 年 48 個主要觀光遊憩據點遊客人次統計..... 4-1

伍、登山步道

表 5-1 本市 108 年登山步道(含淡蘭)整建修繕統計..... 5-1

陸、風景特定區公廁

表 6-1 本市風景特定區公廁(觀光旅遊局管轄)數..... 6-1

柒、經費概況

表 7-1 本局經費概況..... 7-1

表 7-2 本局代辦經費收支明細..... 7-2

圖次

圖 1	2019 新北市平溪天燈節	3
圖 2	2019 新北市貢寮國際海洋音樂祭	4
圖 3	2019 新北市歡樂耶誕城	4
圖 4	2019 淡水漁人舞台-夏日原創音樂季	5
圖 5	溫泉節	6
圖 6	碧潭音樂會	6
圖 7	碧潭水幕聲光展演	6
圖 8	新北市鐵道馬拉松接力賽	7
圖 9	登山旅遊節	7
圖 10	2019 新北市轄內登山步道	10
圖 11	瑞芳風景特定區	12
圖 1-1	本局行政組織系統圖	1-1
圖 1-2	本局人數暨男女比例統計表	1-3
圖 2-1	本市觀光遊樂業旅客人次	2-1
圖 2-2	本市旅館業及民宿	2-2
圖 5-1	本局 108 年度登山步道修繕計畫區域經費百分比	5-3
圖 5-2	本局 108 年度淡蘭百年山徑遊憩路網營造整建工程比例圖	5-4
圖 6-1	本市 108 年度本市風景特定區公廁（觀光旅遊局管轄）數	6-1
圖 7-1	本局經費概況	7-3

壹、行政組織

依本局組織規程，本局設局長、副局長、主任秘書各一人、專門委員二人，局內設九個單位，分別為：

- 一、觀光企劃科：觀光事業發展計畫規劃及觀光資源開發等事項。
- 二、觀光技術科：登山步道維護及觀光指示標誌設立維護等事項。
- 三、觀光管理科：溫泉業、水域遊憩活動管理及一般旅館民宿等事項。
- 四、旅遊行銷科：重大觀光活動及觀光資源行銷等事項。
- 五、風景區管理科：風景特定區環境綠美化及景觀維護等事項。
- 六、秘書室：文書、檔案管理、公文管理、事務、出納、採購及財產管理等事項。
- 七、會計室：依法辦理歲計、會計及統計事項。
- 八、人事室：依法辦理人事管理事項。
- 九、政風室：依法辦理政風事項。

另設置四個遊客中心，分別為：

- 一、烏來遊客中心。
- 二、猴硐遊客中心。
- 三、九份遊客中心。
- 四、十分遊客中心。

四個旅遊服務中心，分別為：

- 一、板橋旅遊服務中心。
- 二、新店旅遊服務中心。
- 三、瑞芳旅遊服務中心。
- 四、淡水旅遊服務中心。

本局實有員額數之計算含工友、約僱人員、臨時人員等人數。民國 108 年底，本局實有員額共 129 人，較上年底增加 8 人。男性 61 人，占 47.3%，女性 68 人，占 52.7%，其性別比例為 89.71，較上年性別比例 86.15，減少 3.56 個百分點。

$1(\text{男性人數} + \text{女性人數}) \times 100$

貳、觀光產業

一、觀光遊樂業

民國 108 年底，觀光遊樂業為 3 家（八里區八仙樂園 1 家勒令停業中），其中 2 家分別為烏來區雲仙樂園、萬里區野柳海洋世界；而 108 年度遊客人次概況如下：

（一）萬里區野柳海洋世界 194,832 人次，與上年比較增加 8,534 人次。

（二）烏來區雲仙樂園 133,643 人次，與上年比較增加 9,757 人次。

二、旅館業及民宿

民國 108 年底，國際觀光旅館共計 3 家，包含為「福容大飯店淡水漁人碼頭」及「大板根度假酒店」、「板橋凱撒大飯店」；一般觀光旅館共計 4 家，分別為「美麗春天大飯店」、「碧特弗大飯店」、「瓏山林台北中和飯店」及「福容大飯店福隆」，合計 7 家觀光旅館，客房數為 1,081 間，平均住用率為 68.03%。

民國 108 年底，合法旅館家數為 248 家，房間數為 12,977 間；合法民宿家數為 266 家，房間數為 893 間；其中新設 7 家旅館（房間數為 425 間），及 31 家民宿（房間數為 87 間）。

叁、觀光推廣活動

108年度本局辦理之觀光推廣活動，包括平溪天燈節、貢寮國際海洋音樂祭、歡樂耶誕城、淡水漁人舞臺-夏日原創音樂季、溫泉節、碧潭音樂會、碧潭水幕聲光展演、新北市鐵道馬拉松接力賽、登山旅遊節，主活動總計88場次，較107年度減少7場次；活動天數總計66天，較107年度減少5天。本局辦理之重要觀光推廣活動如下：

一、2019新北市平溪天燈節

「2019新北市平溪天燈節」於2月16日(星期六，正月十二)及2月19日(星期二，正月十五元宵節)舉辦兩場盛大的天燈施放晚會。2月16日活動於平溪國中辦理，由新北市長侯友宜、桃園市長鄭文燦、基隆市長林右昌，共同施放新銳插畫家歪歪繪製包括北北桃基宜在內五縣市「北部共同生活圈」特色景點的20呎巨型主燈，象徵共同推廣「北部共同生活圈」的便利性、多元性與百變風貌，同時也



圖 1 2019 新北市平溪天燈節

藉由平溪天燈向全世界遊客展現臺灣之美，邀請國際旅客造訪探索；另一場活動於2月19日於十分廣場辦理，呼應108年豬年特別製作可愛的「圓滿豬」主燈，象徵「一切圓滿，諸事亨通」，令全場民眾為之驚豔，日本三重縣立松阪商高與新北市立三重商工更藉由天燈串起姊妹校的約定，另外日本秋田縣大仙市長則是親自帶來當地「天燈祭」特有的大型天燈遠渡重洋前來交流，來自世界各地的郵輪旅客也共襄盛舉，體驗上百盞天燈齊放的壯觀場面。

繼107年推出在地遊程深受民眾歡迎後，108年再度與平溪鄉魅力商圈協會合作規劃溫馨、超值的「399平溪體驗遊」，除可參與晚上的天燈施放外，還有臺灣傳統美食小吃鼠麴粿(草仔粿)DIY、可愛天燈小吊飾DIY、當地歷史文化風情導覽及精美小禮物等豐富內容，是國人走春最佳選擇。另也與本府環保局、平溪區公所及平溪鄉魅力商圈協會再度攜手合作，於2月24日辦理「平溪健行淨山趣」活動，鼓勵民眾除了來平溪放天燈祈福祝願外，也一起守護山林、認識平溪之美，參與的民眾更自製專屬天燈吊飾，也把滿滿的祈願與祝福帶回家。

二、2019新北市貢寮國際海洋音樂祭

新北市貢寮國際海洋音樂祭為新北市夏季最具知名度的年度大型戶外活動之一，2019新北市貢寮國際海洋音樂祭於活動前辦理3場海洋獨立音樂大賞初賽，並於8月30日至9月1日於貢寮福隆海水浴場熱力開唱，8月30日邀請6組曲風各異的國內外樂團帶給民眾多元享受；8月31日為海洋音樂祭的重頭戲—「海洋獨立音樂大賞」，入圍的樂團在經過角逐後，海洋大賞獎由「KASILAW鹹豬肉樂團」奪下，評審團大獎由「老破麻」獲得，海洋之星則由「Overtone」獲得；9月1日邀請來自印尼、瑞士及日本的樂團與臺灣樂團接力演出，並由吳青峰壓軸演出，帶給民眾三天歡樂的音樂饗宴；三天活動除吸引遊客至東北角及周邊地區遊玩外，也為當地創造龐大觀光經濟效益。

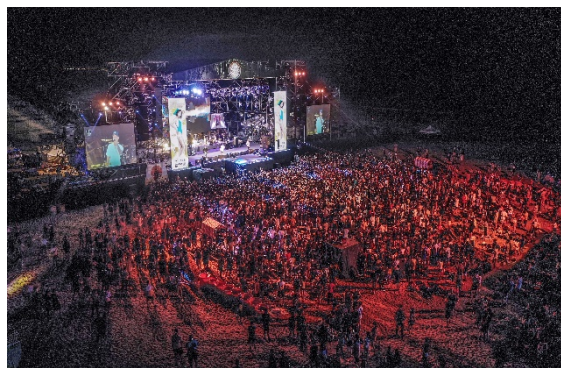


圖 2 2019 新北市貢寮國際洋音樂祭

三、2019新北市歡樂耶誕城

新北市歡樂耶誕城活動是新北市升格後於100年首度辦理之大型活動，108年已邁入第9個年頭，於同年首獲擁有150萬社群用戶、會員遍及180國的國際知名旅遊網站Big 7 Travel推薦「全球最佳50大耶誕市集(The 50 Best Christmas Markets In The World)」之一，同時也獲得國外旅遊媒體TripZilla推薦「十大魔幻耶誕市集(10 Most Magical Christmas Markets)」中，亞洲地區中有上榜的耶誕市集。

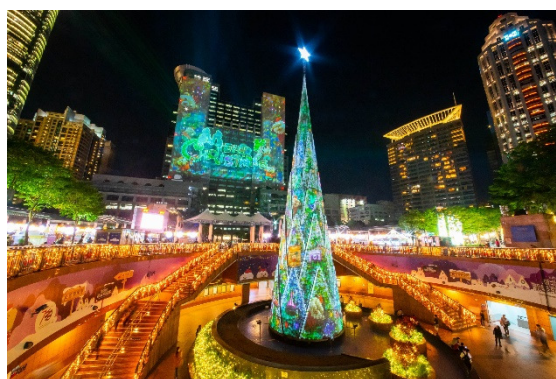


圖 3 2019 新北市歡樂耶誕城

108年耶誕城於108年11月15日點燈開城儀式後展開，一路陪伴民眾到109年1月1日止，以歡樂、奇幻、充滿想像之耶誕魔法城為主題，並在本次活動中創下三個第一，除了首度結合板橋車站大樓及新北市府大樓，以「臺灣雙塔」，加上廣場大耶誕樹，透過12組雷射，和全臺民眾共度耶誕，投影面積高達8,800平方公尺，亦是主燈投影面積歷年第一大，最後則是打造8座熱門打卡天橋，創歷年第一多。

四大燈區包含桑塔熊的魔法小鎮(市民廣場燈區)，延續國際媒體高度關注的光雕秀，更有耶誕城堡主題市集及兩座免費遊樂設施；新北魔法森林(站前廣場燈區)結合了新北意象與藝術的互動裝置；卡娜赫拉的閃閃耶誕夢(萬坪公園燈區)則邀請了萌到爆表的粉紅兔兔與P助現身；最後則是新北環狀線板橋站周圍佈置的藝術燈飾的環狀線燈區，除了美麗的燈飾還有三鶯列車展示讓民眾搶先體驗。本次特地用不同顏色、造型打造八條空前絕美的隧道，包含以冰晶藍、精靈黃打造的新府路天橋「變色光廊」，透過雙色變幻的絢麗律動，呈現魔法般地光影氛圍；還有以迷炫紫綴飾的新站路天橋「紫戀光廊」、紫黃交織的板橋車站天橋「紫金光廊」、眩目的冰雪藍打造的中山路天橋「冰柱光廊」、冷冽白點亮的府中遊龍天橋「流星光廊」、以寶石燈飾點綴板橋公車站天橋的「寶石光廊」、由浪漫微光裝飾而成的百揚大樓天橋「白雪光廊」，以及被浪漫粉色光芒環繞的「粉紅光廊」等，都是耶誕城相當熱門的拍照點；此外，另有包括童趣嘉年華、漫遊耶誕城以及巨星耶誕演唱會等精采節目輪番登場，場場讓人震撼與感動，歡樂繽紛的氣氛令人目不暇給，創造了龐大商機，帶動新北特區周邊經濟發展，在每年不斷自我突破與努力下，各方面的吸引力上愈來愈走向國際級水準，帶動新北城市觀光，擦亮新北城市品牌。

四、2019淡水漁人舞臺-夏日原創音樂季

「淡水漁人舞臺」自105年創設以來，秉持著提供原創音樂自由揮灑的表演平臺的理念，持續讓許多的獨立樂團及歌手在這舞臺上發光發熱，同時也帶領更多民眾認識臺灣原創音樂的美好，而108年的漁人舞臺，堅持初衷，繼續打造最優質的表演場域及嚴選最精彩的演出陣容，自7月27日起至8月25日每週六、日在熱血仲夏夜帶來5週10場精采絕倫的音樂派對。此外，亦提供淡水觀光新的駐足空間及選擇，延長遊客之停留時間，並串連淡水老街、漁人碼頭、八里等沿岸景點，帶來淡水河岸遊憩帶之整體觀光效益。



圖 4 2019 淡水漁人舞臺-夏日原創音樂季

五、溫泉節

時序轉涼，正是適合泡湯的季節，新北市從金山萬里海岸一路延伸到烏來山區，處處有溫泉。溫泉節以本市烏來、金山萬里溫泉區為行銷主體，整合各區域人文歷史、自然景觀、生態、環境、農林漁牧、藝術文創等觀光遊憩資源，並結合各合作溫泉業者之店家專屬優惠，透過創意包裝、議題帶動、網路宣傳及媒體資源等多元化的行銷方式，進而吸引遊客前來本市觀光旅遊，享受舒暢泡湯樂趣。



圖 5 溫泉節

六、碧潭音樂會

夜晚的碧潭晚風徐徐，在絢爛的吊橋光雕映襯下，形成一座絕佳的戶外舞台。碧潭音樂會自開辦以來，透過碧潭自成一格的天然美景作為演出背景，於碧潭風景區東岸廣場舉辦音樂饗宴，從爵士樂、古典樂、電影主題配樂到流行音樂等各種豐富種類的音樂，每年都給予碧潭的遊客全新感動。



圖 6 碧潭音樂會

七、碧潭水幕聲光展演

「碧潭水幕聲光展演」自 105 年開辦以來，引進國際級最新的水舞科技，搭配多彩燈光及國內外名曲，提供民眾震撼饗宴，為碧潭風景區增添觀光新亮點，展演期間吸引大量的遊客蒞臨觀賞，帶動周邊商機。而 108 年係延續 105 年至 107 年之活動，每晚 6:00 到 8:30 每逢整點和半點都可欣賞不同曲目。此外，碧潭景觀優美，文史豐富，有起伏低緩的和美山以及綿延的河濱自行車道，適合情侶、親子一同出遊。

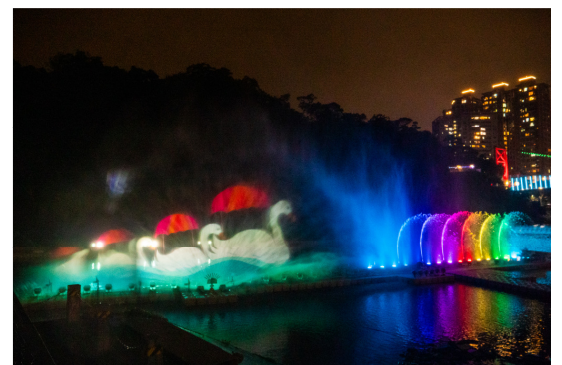


圖 7 碧潭水幕聲光展演

八、新北市鐵道馬拉松接力賽



圖 8 新北市鐵道馬拉松接力賽

本活動路線全長 47.6 公里，全程以 7 個棒次完成接力賽，從牡丹、雙溪、貢寮與福隆 4 個車站交棒，途經舊草嶺隧道、三貂角燈塔、太平洋岸、雙溪河岸等，讓近萬民眾及跑友感受鐵道旁沿線「追火車」的樂趣。

九、登山旅遊節

108 年登山旅遊節以「我的日常，他的美景」為主題精選 7 條有故事的登山步道，用行腳方式，帶著旅客感受先民生活，步道類型包含：林蔭步道、溪流步道以及山稜步道，透過不同類型的登山步道，旅客得以享受不同的登山體驗，108 年活動共吸引約 1,000 人次參加。



圖 9 登山旅遊節

肆、觀光景點

近年來，世界各國皆致力發展觀光，而新北市對於觀光推展，將本市不同於其他地方的人文風情、名勝古蹟、綺麗景致、特色美食，以及在地特色文化的推廣，更是不遺餘力。本節將利用近年來新北市 48 個主要觀光遊憩據點的觀光遊客人次統計資料，探究本市在觀光推展的成果。

一、108 年本市 48 個主要觀光遊憩據點遊客人次

「新北市立十三行博物館」的遊客人數為 61 萬 8,157 人次，「八里左岸公園」的遊客人數為 365 萬 3,000 人次，「觀音山」的遊客人數為 103 萬 272 人次，「八仙海岸」自 104 年 6 月 27 日起暫停營業，無遊客人數統計數據，「淡水漁人碼頭」的遊客人數為 342 萬 5,704 人次，「淡水金色水岸」的遊客人數為 463 萬 7,000 人次，「淡水紅毛城」的遊客人數為 82 萬 8,125 人次，「前清淡水關稅務司官邸」的遊客人數為 21 萬 4,767 人次，「滬尾砲臺」的遊客人數為 8 萬 945 人次，「三芝遊憩區」的遊客人數為 36 萬 8,169 人次，「白沙灣」的遊客人數為 101 萬 3,297 人次，「朱銘美術館」的遊客人數為 10 萬 9,157 人次，「法鼓山世界佛教教育園區」的遊客人數為 22 萬 6,356 人次，「金山遊憩區」的遊客人數為 46 萬 1,147 人次，「野柳地質公園」的遊客人數為 268 萬 70 人次，「翡翠灣濱海遊憩區」的遊客人數為 16 萬 2,295 人次，「野柳海洋世界」的遊客人數為 19 萬 4,832 人次，「十分旅遊服務中心」的遊客人數為 421 萬 2,800 人次，「十分瀑布」的遊客人數為 280 萬 1,300 人次，「鼻頭港服務區」的遊客人數為 12 萬 2,109 人次，「鼻頭角步道」的遊客人數為 7 萬 1,891 人次，「瑞芳風景特定區」的遊客人數為 512 萬 4,500 人次，「猴硐煤礦博物園區」的遊客人數為 104 萬 2,900 人次，「林口三井 Outlet」的遊客人數為 953 萬 6,522 人次，「新北市黃金博物園區」的遊客人數為 197 萬 2,451 人次，「水湳洞遊客中心」的遊客人數為 78 萬 8,650 人次，「龍門露營區」的遊客人數為 4 萬 3,528 人次，「龍洞灣公園」的遊客人數為 6 萬 1,988 人次，「龍洞南口海洋公園」的遊客人數為 3 萬 4,268 人次，「鹽寮海濱公園」的遊客人數為 8 萬 4,904 人次，「福隆遊客

服務中心」的遊客人數為 81 萬 5,130 人次，「福隆蔚藍海岸」的遊客人數為 84 萬 4,147 人次，「草嶺古道系統(含遠望坑親水公園)」的遊客人數為 75 萬 7,494 人次，「舊草嶺隧道」的遊客人數為 27 萬 5,128 人次，「林本源園邸(林家花園)」的遊客人數為 29 萬 502 人次，「坪林茶業博物館」的遊客人數為 14 萬 7,752 人次，「碧潭風景特定區」的遊客人數為 219 萬 1,200 人次，「烏來風景特定區」的遊客人數為 214 萬 7,700 人次，「內洞國家森林遊樂區」的遊客人數為 25 萬 9,055 人次，「雲仙樂園」的遊客人數為 12 萬 8,790 人次，「三峽老街」的遊客人數為 202 萬 3,000 人次，「滿月圓國家森林遊樂區」的遊客人數為 21 萬 5,762 人次，「三峽歷史文物館」的遊客人數為 5 萬 9,535 人次，「清水祖師廟」的遊客人數為 1 萬 8,136 人次，「新北市客家文化園區」的遊客人數為 98 萬 2,151 人次，「大板根森林溫泉渡假村」的遊客人數為 19 萬 4,275 人次，「新北市立鶯歌陶瓷博物館」的遊客人數為 72 萬 6,389 人次，「鶯歌老街」的遊客人數為 91 萬 2,517 人次。

二、遊客人次分析

108 年新北市觀光總人次為 5,858 萬 9,767 人次，由 48 個主要觀光遊憩據點的遊客總人數統計來看，108 年遊客人次最多的觀光遊憩據點前 5 名，依序為「林口三井 Outlet」、「瑞芳風景特定區」、「淡水金色水岸」、「十分旅遊服務中心」及「八里左岸公園」，顯示本市豐富多元的地理景觀，深受國內外觀光客喜愛肯定。如八里左岸公園與淡水金色水岸的時尚都市海景，以及瑞芳風景特定區與十分旅遊服務中心的小鎮山城綺麗風光，新北觀光遊憩據點，以多元的樣貌，歡迎不同性質及需求的國內外遊客前往。

伍、登山步道

新北市擁有豐富的山林資源，眾多的登山步道縱橫其中，各擁有特色景觀、自然生態、文化古蹟、產業活動及熱門遊憩據點。為使親山運動在新北市有效推展，本局逐年持續整建淡蘭百年山徑遊憩路網，建置完整的方向指標牌，為了讓遊客能清楚古道路線及各步道起訖點，並採用自然、減量、好維護為步道整建原則，提供舒適及安全的登山環境，另亦營造具有特色及歷史文化主題性之登山步道，滿足民眾登山健行之觀光旅遊需求。

本局自 102 年起採開口契約方式辦理登山步道整修，而 105 年起開始著手進行淡蘭百年山徑古道整建，完整化市境內特色登山步道進行改善及主題再造。本次統計分析擇定 108 年辦理登山步道整建修繕及淡蘭遊憩路網營造整建，以了解本市各區登山步道系統整建修繕及淡蘭百年山徑設置情形。

108 年度辦理登山步道暨淡蘭指標系統修繕計畫執行總經費為 5,106 萬 2,105 元(以工程費計)，合計整建修繕共 45 條登山步道(其中 108 年度登山步道整建修繕計畫執行 2,381 萬 1,721 元、108 年度淡蘭百年山徑遊憩路網營造整建工程執行 2,725 萬 385 元)。



圖 10 2019 新北市轄內登山步道

由於本市幅員廣大，境內擁有許多親山步道，步道生態豐富且具多樣性，每一條步道都有不同自然景色，市內轄區間地理氣候變化皆有不同。近期新冠肺炎疫情仍持續發展，各局處亦全力投入防疫工作，為使親山運動在新北市有效推展，亦考量本市既有登山步道龐多，以登山客之熱點登山步道優先維護修繕，以提供友善及安全的登山環境，讓遊客能認識新北市的山林之美，進而走出戶外欣賞自然景色呼吸新鮮空氣。

登山旅遊節

108 年新北登山旅遊節以「遇見深山美學」為主題，精選九條具代表性的森林古道、郊山健走路線及四條新北春日山旅行行程，盼能帶著遊客一起走入新北山林，感受不同的森林美學體驗。該活動共吸引約 1,000 人次參加。

陸、風景特定區公廁

「公共廁所」係指供公共使用的廁所，供不特定人士所使用，其為旅遊之最基本需求，因男女生理構造不同，以致女性平均如廁時間較男性長，再者為配合 1997 年聯合國經理會提出之性別主流化政策，本局已就風景區轄管公廁逐年進行改善。如 99 年度間既有男女廁間設備比例為 33:94(約 1:2.8), 至 102 年度時，已再擴增男女廁間設備 6:22(約 1:3.7)，103 年度增加十分風景特定區內男廁 2 間女廁所 6 間，104 年度增加十分風景特定區內男廁 3 間女廁所 29 間。105 年度烏來風景區配合原住民自治業務，其中 5 間女廁廁間移由烏來區公所管轄，故女廁減少 5 間。106 年度於九份增設一間男女皆可用之景觀廁所，107 年及 108 年以現有公廁設施改善為主，本局逐年配合實際使用狀況、功能性與性別主化政策。



圖 11 瑞芳風景特定區

柒、經費概況

本局 108 年度經費執行概況，歲出預算執行數及代辦經費共計 5 億 4,063 萬 1,631 元，其中歲出預算執行數為 4 億 4,927 萬 3,368 元（約佔 83.11%），代辦經費為 9,135 萬 8,263 元（約佔 16.89%）。

- 一、本局經費執行共 5 億 4,063 萬 1,631 元，主要係辦理觀光企劃策略推展計畫、觀光技術業務管理計畫、觀光管理計畫、旅遊行銷業務計畫、風景區管理及觀光及風景地區工程等。
- 二、觀光企劃策略推展計畫 2,953 萬 6,289 元（約佔 5.46%），主要係辦理觀光事業發展計畫規劃、觀光資料彙整等事項。
- 三、觀光技術業務管理計畫 628 萬 4,184 元（約佔 1.16%），主要係辦理推動各項觀光工程之相關行政庶務工作。
- 四、觀光管理計畫 915 萬 1,997 元（約佔 16.928%），主要係辦理溫泉業、水域遊憩活動管理、觀光遊樂業、一般旅館民宿、一般觀光旅館等管理事項等。
- 五、旅遊行銷業務計畫 10,926 萬 3,866 元（約佔 20.21%），主要係重大觀光活動籌辦、觀光資源行銷、國內外旅展規劃執行、補助本市民間團體舉辦觀光活動等事項。
- 六、風景區管理計畫 8,208 萬 9 元（約佔 15.18%），主要係辦理風景特定區內假日門市、環境綠美化、景觀維護、旅遊服務、違規事件處理及地方行政資源整合協調等事項。
- 七、觀光及風景地區工程計畫 1 億 88 萬 6,323 元（約佔 18.66%），主要係辦理觀光工程執行、登山步道及觀光指示標誌設立及維護等事項。

由以上分析，旅遊行銷經費執行最高，所佔比率約 20.21%。

壹、行政組織

圖 1-1 本局行政組織系統圖

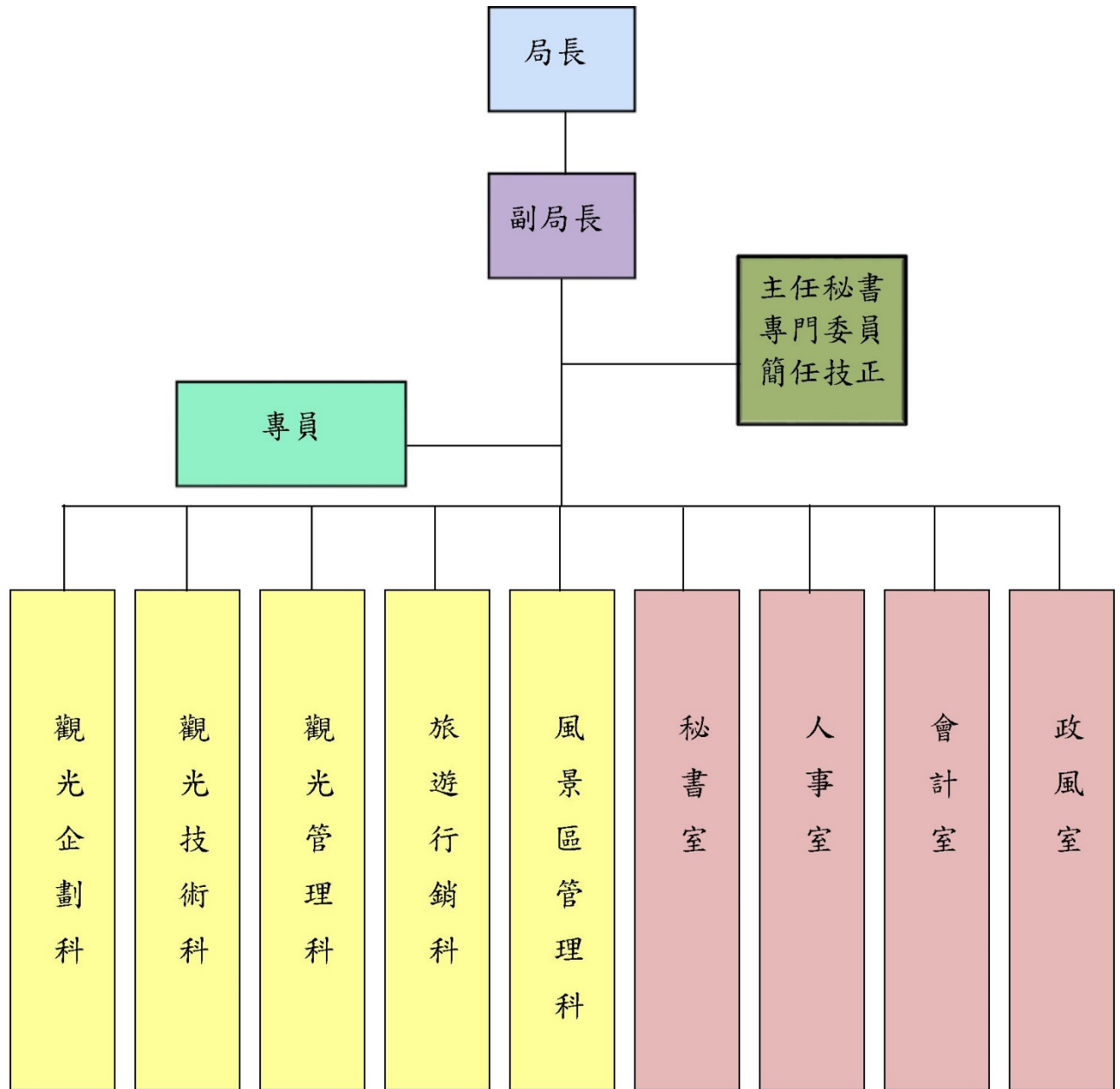


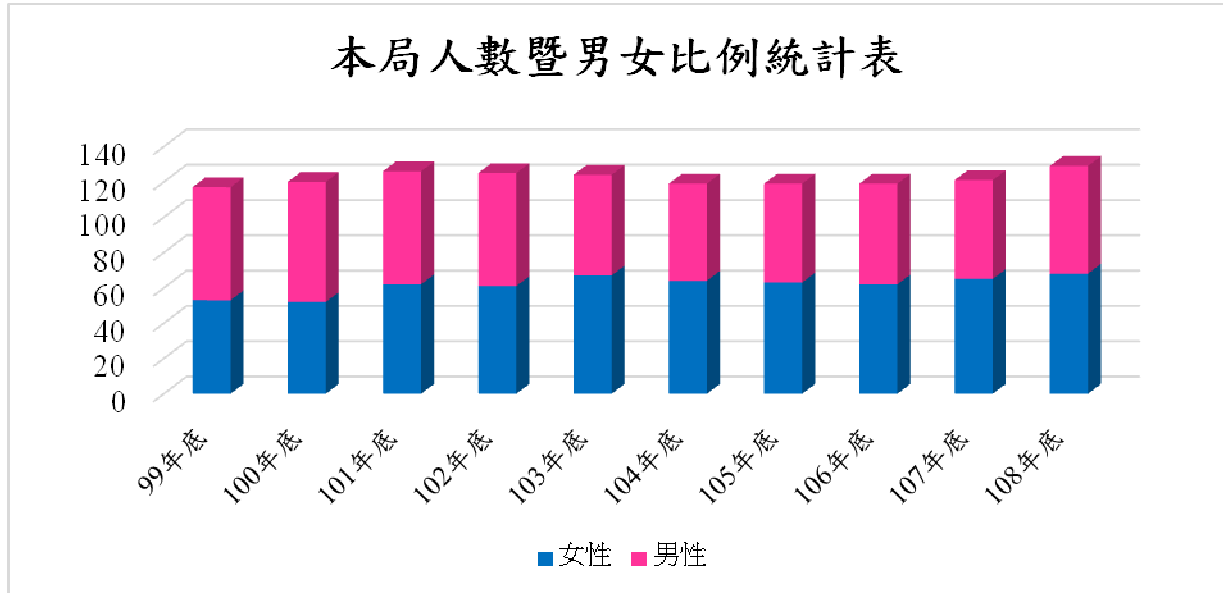
表 1-1 本局人數統計表

年底別	總計	職員數		其他人數		
		法定編制	實有	約僱人員	臨時人員	工友
民國 099 年底	117	120	88	4	18	7
民國 100 年底	120	120	91	4	18	7
民國 101 年底	126	120	99	4	16	7
民國 102 年底	125	120	99	3	16	7
民國 103 年底	124	120	100	3	15	6
民國 104 年底	119	120	98	3	13	5
民國 105 年底	119	120	98	3	12	6
民國 106 年底	119	120	98	3	12	6
民國 107 年底	121	120	100	3	12	6
民國 108 年底	129	120	108	3	12	6

年底別	總計	性別		年齡					官等 (類型)					學歷					
		男性	女性	29 歲 (含)以下	30-39 歲	40-49 歲	50-59 歲	60-65 歲	簡任	薦任	委任	約僱人員	臨時人員	工友	研究所以上	大學	專科	高中職	國中以下
民國 99 年底	117	64	53	5	47	34	28	3	4	66	18	4	18	7	42	48	11	8	8
民國 100 年底	120	68	52	9	50	31	27	3	4	66	21	4	18	7	47	45	11	9	8
民國 101 年底	126	64	62	15	50	34	24	3	4	69	26	4	16	7	51	49	10	8	8
民國 102 年底	125	64	61	20	45	34	23	3	6	62	31	3	16	7	53	47	9	8	8
民國 103 年底	124	57	67	17	45	38	20	4	6	65	29	3	15	6	52	50	9	7	6
民國 104 年底	119	55	64	17	47	30	22	3	6	65	27	3	13	5	47	52	9	6	5
民國 105 年底	119	56	63	16	47	31	22	3	6	61	31	3	12	6	47	53	8	6	5
民國 106 年底	119	57	62	17	47	28	19	8	6	67	25	3	12	6	51	50	7	6	5
民國 107 年底	121	56	65	15	46	31	22	7	6	67	27	3	12	6	54	49	9	5	4
民國 108 年底	129	61	68	18	51	26	27	7	6	69	33	3	12	6	58	56	6	5	4

資料來源：本局人事室

圖 1-2 本局人數暨男女比例統計表



	99 年底	100 年底	101 年底	102 年底	103 年底	104 年底	105 年底	106 年底	107 年底	108 年底
■女性	53	52	62	61	67	64	63	62	65	68
■男性	64	68	64	64	57	55	56	57	56	61

資料來：本局人事室

貳、觀光產業

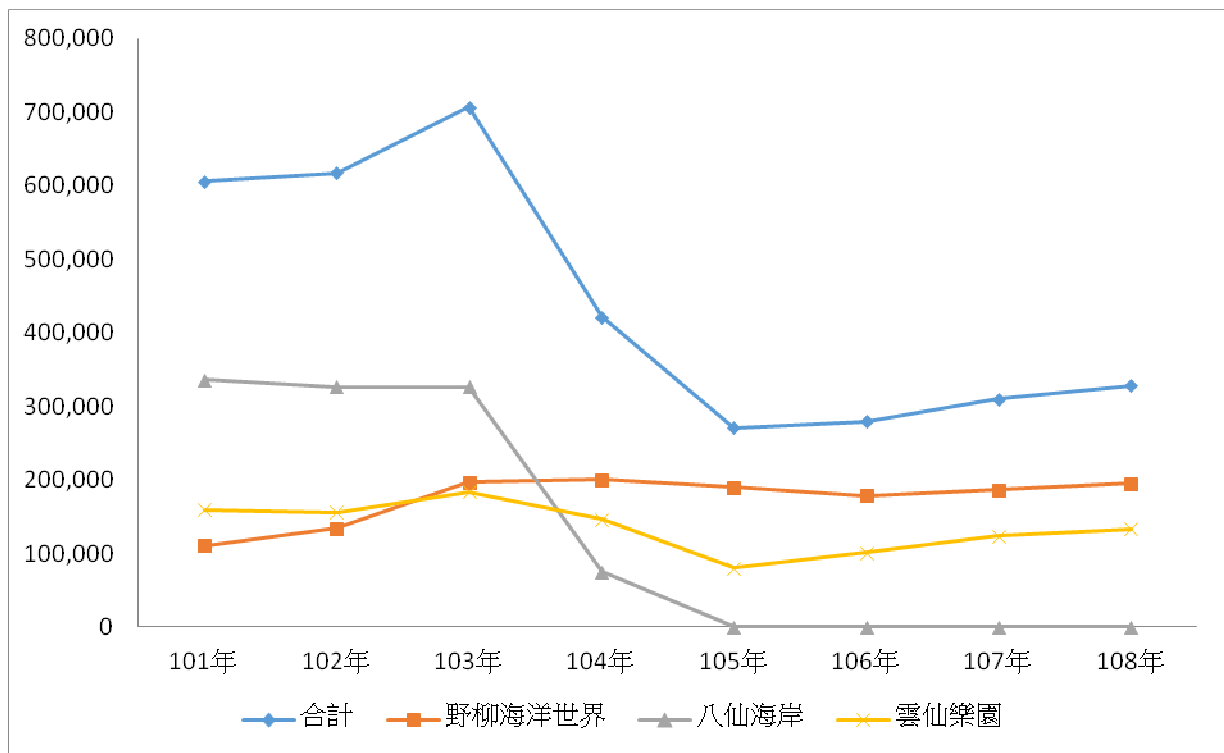
表 2-1 本市觀光遊樂業遊客人次統計

單位：人次

年度別	合計	野柳海洋世界	八仙海岸	雲仙樂園
民國 101 年度	606,005	111,051	335,694	159,260
民國 102 年度	617,033	134,145	326,713	156,175
民國 103 年度	706,975	196,898	326,654	183,423
民國 104 年度	421,422	200,021	75,032	146,369
民國 105 年度	270,672	190,093	0	80,579
民國 106 年度	279,932	178,952	0	100,980
民國 107 年度	310,184	186,298	0	123,886
民國 108 年度	328,475	194,832	0	133,643
增減比較	18,291	8,534	0	9,757

資料來源：本局觀光管理科

圖 2-1 本市觀光遊樂業遊客人次



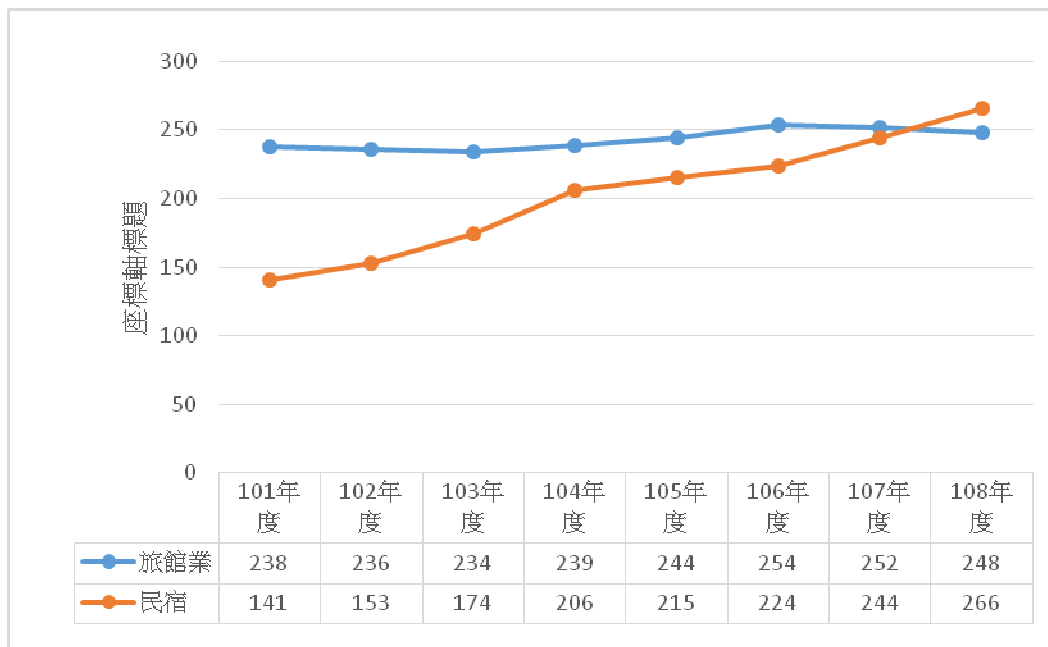
資料來源：本局觀光管理科

表 2-2 本市旅館業及民宿統計

	旅館業		民宿	
	家數	房間數	家數	房間數
民國 101 年度	238	9,979	141	506
民國 102 年度	236	10,399	153	552
民國 103 年度	234	10,560	174	625
民國 104 年度	239	11,284	206	716
民國 105 年度	244	11,667	215	741
民國 106 年度	254	12,248	224	762
民國 107 年度	252	12,823	244	825
民國 108 年度	248	12,977	266	893
增減比較	-4	154	22	68

資料來源：本局觀光管理科

圖 2-2 本市旅館業及民宿



資料來源：本局觀光管理科

叁、觀光推廣活動

表 3-1 本局辦理觀光推廣活動統計

單位：場次、天數

年底別	總計		平溪天燈節		國家國際音樂祭		歡樂耶誕城		多樣天燈活動		大臺北都會公園《立夏·齊步走》		登山旅遊節		溫泉節		碧潭音樂會	
	場次	天數	場次	天數	場次	天數	場次	天數	場次	天數	場次	天數	場次	天數	場次	天數	場次	天數
101 年底	35	186	4	4	8	8	6	37	2	79	-	-	7	7	1	44	7	7
102 年底	31	137	3	3	8	8	9	45	-	-	1	30	6	6	1	42	3	3
103 年底	33	111	3	3	8	8	12	51	-	-	-	-	6	4	1	42	2	2
104 年底	22	246	3	3	3	3	9	45	-	-	-	-	4	3	1	191	1	1
105 年底	107	179	3	3	8	8	10	45	-	-	-	-	40	40	1	32	2	2
106 年底	97	232	2	2	6	6	7	39	-	-	-	-	65	41	1	27	2	9
107 年底	34	71	2	2	6	6	10	47	-	-	-	-	51	48	1	44	0	0
108 年底	27	66	2	2	6	6	9	48	-	-	-	-			1	49		
增減比較	-7	-5	-	-	-	-	-1	1	-	-	-	-	-14	7	-	5	-2	-9

資料來源：本局旅遊行銷科、觀光企劃科、觀光管理科、風景區管理科、秘書室

表3-1 本局辦理觀光推廣活動統計(續)

單位：場次、天數

年底別	天燈派出所啟用宣傳活動		烏來峽谷馬拉松賽		2017 碧潭水幕聲光展演		淡水漁人舞台		鐵道馬拉松接力賽					
	場次	天數	場次	天數	場次	天數	場次	天數	場次	天數	場次	天數	場次	天數
101 年底	-	-	-	-	-	-	-	-	-	-				
102 年底	-	-	-	-	-	-	-	-	-	-				
103 年底	1	1	-	-	-	-	-	-	-	-				
104 年底	-	-	1	1	-	-	-	-	-	-				
105 年底	-	-	-	-	1	7	41	41	1	1				
106 年底	-	-	-	-	1	95	12	12	1	1				
107 年底	-	-	1	1	1	53	16	16	1	1				
108 年度	-	-	1	1	1	54	-	-	1	1				
增減比較	-	-	-	-	-	1	16	16	-	-				

資料來源：本局旅遊行銷科、觀光企劃科、觀光管理科、風景區管理科、秘書室

肆、觀光景點

表 4-1 本市 108 年 48 個主要觀光遊憩據點遊客人次統計

單位：人次

觀光遊憩據點	遊客人次	
	107 年	108 年
新北市立十三行博物館	516,396	618,157
八里左岸公園	3,299,000	3,653,000
觀音山	1,002,953	1,030,272
八仙海岸	0	0
淡水漁人碼頭	3,128,588	3,425,704
淡水金色水岸	4,581,000	4,637,000
淡水紅毛城	914,396	828,125
前清淡水關稅務司官邸	156,268	214,767
滬尾砲臺	76,495	80,945
三芝遊憩區	436,408	368,169
白沙灣	1,057,989	1,013,297
朱銘美術館	114,749	109,157
法鼓山世界佛教教育園	248,469	226,356
金山遊憩區	303,097	461,147
野柳地質公園	2,438,948	2,680,070
翡翠灣濱海遊憩區	45,164	162,295
野柳海洋世界	186,298	194,832
十分旅遊服務中心	4,194,400	4,212,800
十分瀑布	2,793,800	2,801,300
鼻頭港服務區	127,354	122,109
鼻頭角步道	61,913	71,891
瑞芳風景特定區	5,027,500	5,124,500
猴硐煤礦博物園區	1,023,850	1,042,900
林口三井 Outlet	0	9,536,522
新北市黃金博物園區	1,887,498	1,972,451

資料來源：交通部觀光局

表 4-1 本市 108 年 48 個主要觀光遊憩據點遊客人次統 (續)

單位:人次

觀光遊憩據點	遊客人次	
	107 年	108 年
水湳洞遊客中心	773,950	788,650
龍門露營區	66,072	43,528
龍洞灣公園	59,728	61,988
龍洞南口海洋公園	38,525	34,268
鹽寮海濱公園	60,194	84,904
福隆遊客服務中心	668,221	815,130
福隆蔚藍海岸	1,003,513	844,147
草嶺古道系統(含遠望坑親水公園)	725,911	757,494
舊草嶺隧道	296,826	275,128
林本源園邸(林家花園)	250,509	290,502
坪林茶業博物館	143,536	147,752
碧潭風景特定區	2,099,700	2,191,200
烏來風景特定區	2,089,750	2,147,700
內洞國家森林遊樂區	114,975	259,055
雲仙樂園	123,630	128,790
三峽老街	2,013,000	2,023,000
滿月圓國家森林遊樂區	181,067	215,762
三峽歷史文物館	60,845	59,535
清水祖師廟	18,284	18,136
新北市客家文化園區	952,343	982,151
大板根森林溫泉渡假村	194,998	194,275
新北市立鶯歌陶瓷博物館	748,635	726,389
鶯歌老街	876,117	912,517
靈鷲山無生道場	3,436	已刪除
總計	47,186,298	58,589,767

資料來源:交通部觀光局

伍、登山步道

表 5-1 本市 108 年度登山步道(含淡蘭)整建修繕統計

區別	整建修繕完成步道 (條)	工程費用 (元)	類別		主要遊憩設施						
			整建	修繕	出入口解說牌 (座)	資源解說牌 (座)	觀光導覽圖 (座)	指標牌 (面)	里程碑及拓印柱 (座)	登山步道 (鋪面設施) (m)	登山步道 (階梯設施) (階)
總計	45	51,062,105			51	46	44	289	30	1,091	8,889
汐止	1	588,474			5	2	3	26	1		47
瑞芳	4	1,858,212			14	14	1	8	8	57	6
平溪	9	8,712,340			5	2	4	23		77	2,706
雙溪	9	16,213,722					11	70		197	3,437
貢寮											
坪林	7	8,021,034			2	2	5	32		64	1,353
深坑	1	2,538,975						1		63	76
石碇	2	354,578			1			12		-	72
新店	3	2,598,806				1	2		1	157	599
烏來											
中和	2	562,887			17	2	9	11		7	23
土城	1	3,547,789			6	15	7	83	19	80	292
樹林	2	3,059,117				7		17	1	228	151
三峽	1	318,983			1		2	4			
鶯歌											
五股											
泰山	1	864,224								25	
淡水	1	441,040				1		2		3	55
三芝											
八里											
石門	1	1,381,924								133	72
金山											
萬里											
林口											

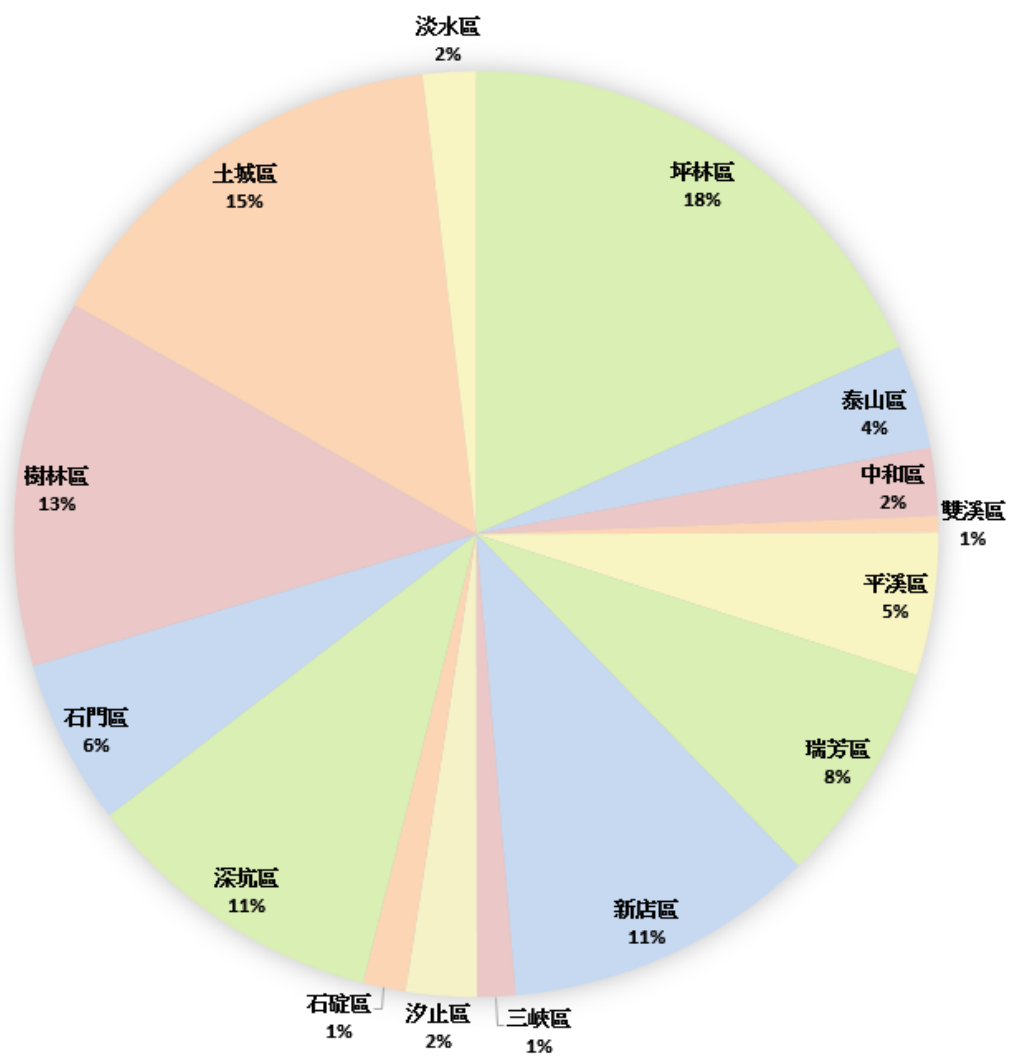
資料來源：本局觀光技術科

表 5-1 本市 108 年度登山步道(含淡蘭)整建修繕統計(續)

區別	駁坎、擋土樁 (護坡設施)	排水邊溝	橫向排水	崩塌地整理	跨越橋	觀景平台	休閒座椅	欄杆設施	攀爬設施	步道環境整理
	(m)	(m)	(處)	(處)	(座)	(座)	(座)	(m)	(處)	(處)
總計	100	367	20	4	14	5	58	789	24	19
汐止							3	56		
瑞芳			1	1	2	1		30		3
平溪	5	83	4	-	2	1		117	2	2
雙溪	60	216	12	2	4					5
貢寮										
坪林	30	58	3	1			8	73		5
深坑		10			2		1	74		
石碇					2			75	11	
新店					2			81		
烏來										
中和								15		
土城							40	207		4
樹林						3	5			
三峽							1	33	11	
鶯歌										
五股										
泰山										
淡水	5							28		
三芝										
八里										
石門										
金山										
萬里										
林口										

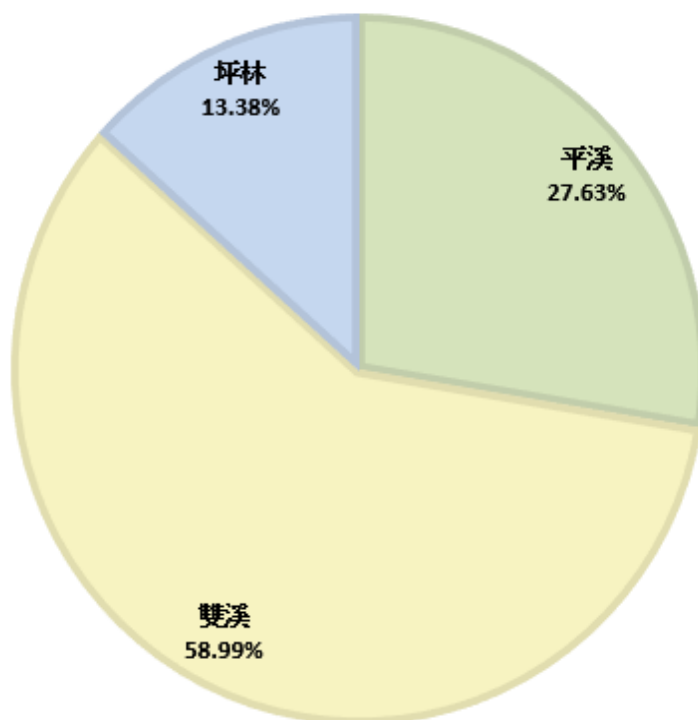
資料來源：本局觀光技術科

圖 5-1 108 年度登山步道修繕計畫區域經費百分比



資料來源：本局觀光技術科

圖 5-2 108 年度淡蘭百年山徑遊憩路網營造整建工程比例圖



資料來源：本局觀光技術科

陸、風景特定區公廁

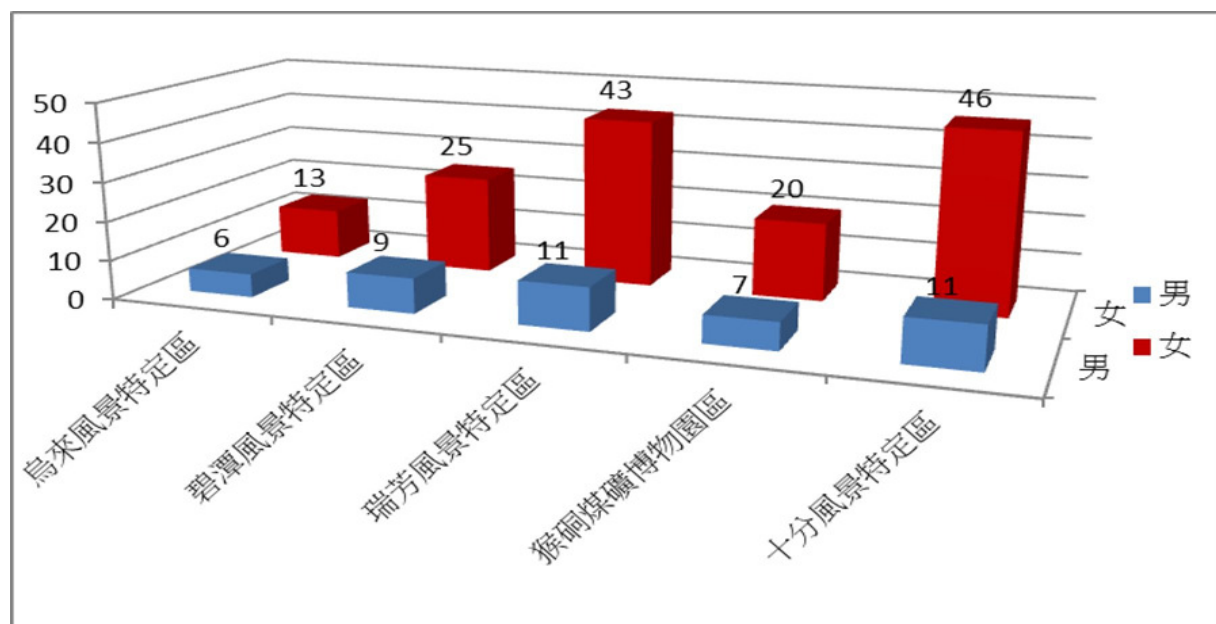
表 6-1 本市風景特定區公廁（觀光旅遊局管轄）數

單位：間

年底別	公廁數										
	總計	烏來風景 特定區		碧潭風景 特定區		瑞芳風景 特定區		猴硐煤礦 博物園區		十分風景 特定區	
		男	女	男	女	男	女	男	女	男	女
民國 99 年底	127	5	16	9	25	9	32	4	1	6	11
民國 100 年底	132	5	16	9	25	9	32	5	14	6	11
民國 101 年底	144	5	16	9	25	11	42	5	14	6	11
民國 102 年底	155	6	18	9	25	11	42	7	20	6	11
民國 103 年底	163	6	18	9	25	11	42	7	20	8	17
民國 104 年底	195	6	18	9	25	11	42	7	20	11	46
民國 105 年度	190	6	13	9	25	11	42	7	20	11	46
民國 106 年度	191	6	13	9	25	11	43	7	20	11	46
民國 107 年度	191	6	13	9	25	11	43	7	20	11	46
民國 108 年度	191	6	13	9	25	11	43	7	20	11	46
增減	0	0	0	0	0	0	0	0	0	0	0

資料來源：本局風景區管理科

圖 6-1 本市 108 年度本市風景特定區公廁(觀光旅遊局管轄)數



資料來源：本局風景區管理科

柒、經費概況

表 7-1 本局經費概況

單位：新臺幣千元

年底別	總計	歲出預算執行數	代辦經費執行
民國 97 年底	401,415	364,682	36,733
民國 98 年底	819,925	766,006	53,919
民國 99 年底	492,065	453,882	38,183
民國 100 年底	837,449	833,408	4,041
民國 101 年底	471,881	446,680	25,201
民國 102 年底	487,802	471,649	16,153
民國 103 年底	471,128	445,953	25,175
民國 104 年底	526,537	472,185	54,352
民國 105 年底	455,979	419,049	36,930
民國 106 年底	454,606	447,457	7,149
民國 107 年底	509,643	475,248	34,395
民國 108 年底	540,631	449,273	91,358

資料來源：本局會計室

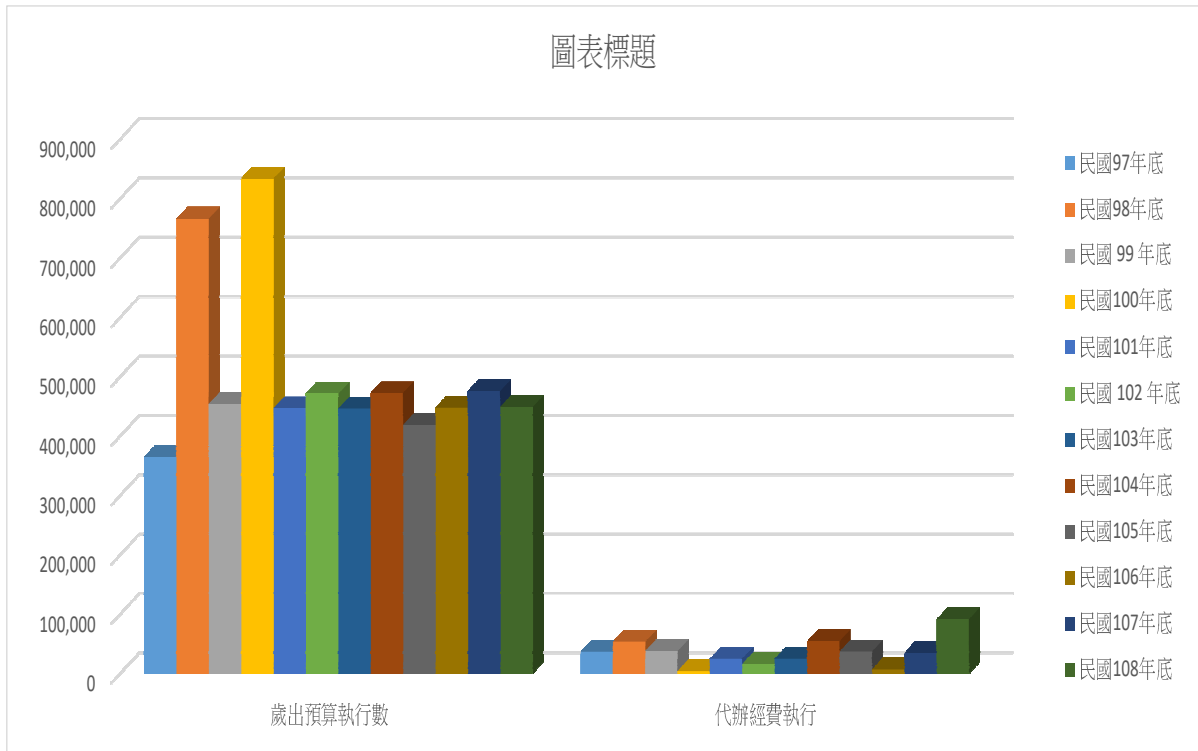
表 7-2 本局代辦經費收支明細

單位：新臺幣元

年底別	上期結轉	本期收入	本期支付	本期結存
民國 97 年底	5,260,000	41,694,701	36,732,505	10,222,196
民國 98 年底	10,222,196	44,361,132	53,918,802	664,526
民國 99 年底	664,526	39,221,028	38,183,136	1,702,418
民國 100 年底	1,702,418	2,338,267	4,040,685	0
民國 101 年底	0	25,471,676	25,201,258	270,418
民國 102 年底	270,418	17,362,204	16,152,622	1,480,000
民國 103 年底	1,480,000	65,300,705	25,174,705	41,606,000
民國 104 年底	41,606,000	21,915,300	54,351,592	9,169,708
民國 105 年底	9,169,708	31,099,387	36,929,608	3,339,487
民國 106 年底	3,339,487	27,773,713	7,149,487	23,963,713
民國 107 年底	23,963,713	37,111,911	34,394,624	114,132,737
民國 108 年底	26,681,000	178,810,000	91,358,263	114,132,737

資料來源：本局會計室

圖 7-1 本局經費概況



資料來源：本局會計室