

中華民國106年
新北市政府觀光局統計年報



新北市政府觀光局編印

中華民國107年6月出版

凡例

- 一、本年報編印之目的旨在報導本市觀光行政、建設與發展之統計資料，俾以提供施政考核及釐訂施政計畫之參考。
- 二、本年報所列資料來源，係根據本局各主管業務單位之各項基礎資料，進行綜合性的整理與統計加以整編而成，其資料來源均分別註明於各表之表下，以利查考。
- 三、本期年報所列數字，以民國106年為主，包括完整時間數列資料。由於跨期統計項目不盡相同，格式不能合併者分列為數段。
- 四、本期年報分行政組織、觀光產業、觀光推廣活動、觀光景點、登山步道、風景特定區公廁、經費概況等7類，各類均分別擇重要項目予以提要分析，用供參閱。
- 五、本報告之數據範圍，包括新北市(New Taipei City)轄下29區：板橋區(Banqiao)、三重區(Sanchong)、中和區(Zhonghe)、永和區(Yonghe)、新莊區(Xinzhuang)、新店區(Xindian)、樹林區(Shulin)、鶯歌區(Yingge)、三峽區(Sanxia)、淡水區(Tamsui)、汐止區(Xizhi)、瑞芳區(Ruifang)、土城區(Tucheng)、蘆洲區(Luzhou)、五股區(Wugu)、泰山區(Taishan)、林口區(Linkou)、深坑區(Shenkeng)、石碇區(Shiding)、坪林區(Pinglin)、三芝區(Sanzhi)、石門區(Shimen)、八里區(Bali)、平溪區(Pingxi)、雙溪區(Shuangxi)、貢寮區(Gongliao)、金山區(Jinshan)、萬里區(Wanli)、烏來區(Wulai)。
- 六、表內所列「年底」係指12月底靜態數字。
- 七、本年報所用符號代表意義如下：
 - 「—」符號者表示無數字。
 - 「...」符號者表示數字不詳。

「○」符號者表示數字不及一單位。

八、本年報所載資料如有更新資料，均予修正，凡與前期數字不同時，概以本期數字為準。

九、本年報荷蒙本局各業務單位提供有關資料，始克編成，至感公誼，謹致謝忱，惟統計數字誤漏之處，在所難免，敬請不吝指正。

十、99年12月25日本市改制為直轄市，故相關統計資料一併修正。

新北市政府觀光局統計年報

目次

摘要.....	1~12	
表次	表名	頁次
壹、行政組織		
表1-1	本局行政組織系統圖.....	1-1
表1-2	本局人數統計表.....	1-2
貳、觀光產業		
表2-1	本市觀光遊樂業遊客人次統計.....	2-1
表2-2	本市旅館業及民宿統計.....	2-2
參、觀光推廣活動		
表3-1	本局辦理觀光推廣活動統計.....	3-1
肆、觀光景點		
表4-1	本市106年47個主要觀光遊憩據點遊客人次統計.....	4-1
伍、登山步道		
表5-1	本市106年登山步道整建修繕統計.....	5-1
陸、風景特定區公廁		
表6-1	本市風景特定區公廁(觀光旅遊局管轄)數.....	6-1
柒、經費概況		
表7-1	本局經費概況.....	7-1
表7-2	本局代辦經費收支明細.....	7-2

圖次

圖1	2017新北市平溪天燈節.....	3
圖2	2017新北市貢寮國際海洋音樂祭.....	4
圖3	2017新北市歡樂耶誕城.....	4
圖4	2017淡水漁人舞台.....	5
圖5	溫泉節.....	5
圖6	碧潭音樂會.....	6
圖7	碧潭水幕聲光展.....	6
圖8	新北市鐵道馬拉松接力賽.....	6
圖9	登山旅遊節.....	7
圖10	十分瀑布公園.....	8
圖11	雲仙樂園.....	9
圖12	草嶺古道.....	10
圖13	2017新北市轄內登山步道.....	11
圖14	2017淡蘭百年山徑遊憩路網營造.....	12
圖15	瑞芳風景特定區.....	13
圖1-1	本局人數暨男女比例統計表.....	1-3
圖2-1	本市觀光遊樂業旅客人次.....	2-1
圖2-2	本市旅館業及民宿.....	2-2
圖5-1	本局106年度登山步道整建修繕工程費.....	5-4
圖6-1	本市106年度本市風景特定區公廁(觀光旅遊局管轄)數.....	6-1
圖7-1	本局經費概況.....	7-2

壹、行政組織

依本局組織規程，本局設局長、副局長、主任秘書各一人、專門委員二人，局內設九個單位，分別為：

- 一、觀光企劃科；
- 二、觀光技術科；
- 三、觀光管理科；
- 四、旅遊行銷科；
- 五、風景區管理科；
- 六、秘書室；
- 七、會計室；
- 八、人事室；
- 九、政風室。

另設置四個遊客中心，分別為：

- 一、烏來遊客中心；
- 二、猴硐遊客中心；
- 三、九份遊客中心；
- 四、十分遊客中心。

四個旅遊服務中心，分別為：

- 一、板橋旅遊服務中心；
- 二、新店旅遊服務中心；
- 三、瑞芳旅遊服務中心；
- 四、淡水旅遊服務中心。

本局實有員額數之計算含工友、約僱人員、臨時人員等人數。民國106年底，本局實有員額共119人，與上年底人數相同。男性57人，占47.9%，女性62人，占52.1%，其性別比例¹為91.94，較上年性別比例88.89，增加3.05個百分點。

¹ (男性人數÷女性人數)×100

貳、觀光產業

一、觀光遊樂業

民國 106 年底，觀光遊樂業為 3 家(1 家停業中)，分別為烏來區雲仙樂園、萬里區野柳海洋世界；而 106 年度遊客人次概況如下：

- (一) 萬里區野柳海洋世界 178,952 人次，與上年比較減少 11,141 人次。
- (二) 烏來區雲仙樂園 100,980 人次，與上年比較增加 20,401 人次。

二、旅館業及民宿

民國 106 年底，國際觀光旅館共計 3 家，包含為「福容大飯店 淡水漁人碼頭」及「大板根渡假酒店」、「板橋凱撒大飯店」；一般觀光旅館共計 5 家，分別為「美麗春天大飯店」、「碧特弗大飯店」、「福朋喜來登飯店」、「和昇帝景飯店」及「福容大飯店 福隆」，合計 8 家觀光旅館，客房數為 1,141 間，平均住用率為 43.16%。

民國 106 年底，合法旅館家數為 254 家，房間數為 12,248 間；合法民宿家數為 224 家，房間數為 762 間；其中新設 15 家旅館(房間數為 851 間)，及 17 家民宿(房間數為 46 間)。

參、觀光推廣活動

106年度本局辦理之觀光推廣活動，包括平溪天燈節、貢寮國際海洋音樂祭、歡樂耶誕城、淡水漁人舞台、溫泉節、碧潭音樂會、碧潭水幕聲光展演、新北市鐵道馬拉松接力賽、登山旅遊節，主活動總計97場次，較105年度減少10場次；活動天數總計232天，較105年度增加53天。本局辦理之重要觀光推廣活動如下：

一、2017新北市平溪天燈節

新北市平溪天燈節已成為臺灣元宵節的年度盛事，2月11日元宵場的「2017新北市平溪天燈節」，於十分廣場舉行，當日由新北市長朱立倫、日本臺灣交流協會代表沼田幹夫一同施放由臺北市日僑學校、新北市十分國小學生攜手創作，在主燈上



圖 1 2017 新北市平溪天燈節

彩繪臺灣及日本兩地的著名景點的20呎大型臺日交流意象大型主燈，展現臺日雙方觀光交流

的友好關係及永續性，攜手為世界祝福。10月4日中秋場於平溪國中舉行的「2017新北市平溪天燈節」，首次與旅行社合作共同推廣遊程，邀請包含美國、日本、韓國、泰國等國外旅客並結合平溪在地小旅行，開放民眾網路預先報名。由新北市長朱立倫、AIT處長梅建華、歐洲經貿辦事處處長Madeleine Majorenko(馬澤璉)一同施放15呎的月亮造型主燈，在平溪國中冉冉升起，宛如一輪明月高掛山城，臺下並有100盞4呎月亮小天燈同時升空，展現濃濃中秋團圓氛圍，讓現場包含駐臺使節等國際友人為之驚豔。

二、2017新北市貢寮國際海洋音樂祭

新北市貢寮國際海洋音樂祭為新北市夏季最具知名度的年度大型戶外活動之一，2017年新北市貢寮國際海洋音樂祭於活動前辦理3場海洋獨立音樂大賞會前賽，並於8月4日至6日於貢寮福隆海水浴場熱力開唱，三天主題分別為：8月4日「團團轉」，邀請5組共10個兩岸樂團在Battle舞臺上兩兩比拚互尬；8月5日為海洋音樂祭的重頭戲－「海洋獨立音樂大賞」，入圍的十強樂團在經過角逐後，海洋大賞獎由「火燒島」奪下，評審團大獎與海洋之星則由「厭世少年」獲得；8月6日主



圖 2 2017 新北市貢寮國際洋音樂祭

題為「搖搖樂」，不僅「搖」來台灣重量級樂團，由海祭好手接力演出，也呼應

2017年海祭「海洋十七，我們一起」的主題，回歸海祭初衷的搖滾傳承精神；三天活動除吸引遊客至東北角及周邊地區遊玩外，也為當地創造龐大觀光經濟效益。

三、2017新北市歡樂耶誕城

新北市歡樂耶誕城活動是新北市升格後於100年首度辦理之大型活動，2017新北市歡樂耶誕城活動以充滿奇幻、歡樂、華麗的馬戲團為主題，於106年11月24日點燈開城儀式後展開，自106年11月24日至107年1月1日為期39天，運用高達48臺高規格投影機在新北



圖 3 2017 新北市歡樂耶誕城

市政府市民廣場打造前所未有國際級光雕主燈秀，並首度使用高科技的智能移動投影技術，

將炫麗光雕投影延伸至板橋車站大樓，一舉提升投影範圍面積至8,794平方公尺，也是首度整合了站前廣場，由過去的市民廣場和萬坪公園兩大燈區，擴大為三大燈區，並於市民廣場周邊、縣民大道、文化路、站前廣場、萬坪公園等地妝點浪漫的耶誕

燈飾與裝置，與以馬戲團風格所精心打造的18座耶誕貨櫃市集，更推出一系列週末耶誕活動，包括耶誕光之舞、童趣嘉年華、巨星耶誕演唱會、卡通明星見面會等，透過燈區的串連，創造了龐大商機，帶動新板特區周邊經濟發展，在每年不斷自我突破與努力下，各方面的吸引力上愈來愈走向國際級水準，帶動新北城市觀光，擦亮新北城市品牌。

四、2017淡水漁人舞臺

「淡水漁人舞臺」自105年創設以來，秉持著提供原創音樂自由揮灑的表演平台的理念，持續讓許多的獨立樂團及歌手在這舞台上發光發熱，同時也帶領更多民眾認識台灣原創音樂的美好，而106年的漁人舞臺，堅持初衷，繼續打造最優質的表演場域及嚴選最精彩的演出陣容，自7月8日起至8月20日(除



圖 4 2017 淡水漁人舞臺

7月29、30日)每週六、日在熱血仲夏夜帶來6週12場精采絕倫的音樂派對。此外，亦提供淡水觀光新的駐足空間及選擇，延長遊客之停留時間，並串連淡水老街、漁人碼頭、八里等沿岸景點，帶來淡水河岸遊憩帶之整體觀光效益。

五、溫泉節

新北市特殊的地質條件孕育出豐富多元的溫泉泉種，包含擁有烏來美人湯、北海岸海底溫泉、氣味特殊的硫磺泉、色澤獨特的鐵泉等，非常適合湯友們一一探訪。今年溫泉節推出物超所值的暖心溫泉包、設計實用又具有紀念意義的紀念品小客毛巾公仔、與合作溫泉業者共同推出店



圖 5 溫泉節

家主打優惠方案、促銷在地溫泉及周邊觀光產業，各家溫泉業者推出優惠方案，吸引全國民眾前來新北市溫泉區旅遊，更持續推出最受民眾喜愛的星光暖湯平日優惠方案，

非常適合小資族、閨密、情侶們，避開週末擁擠人潮、擁抱大自然的寧靜，有助於活絡地方產業經濟及增加平日觀光產值。

六、碧潭音樂會

夜晚的碧潭晚風徐徐，在絢爛的吊橋光雕映襯下，形成一座絕佳的戶外舞台。碧潭音樂會自開辦以來，透過碧潭自成一格的天然美景作為演出背景，於碧潭風景區東岸廣場舉辦音樂饗宴，從爵士樂、古典樂、電影主題配樂到流行音樂等各種豐富種類的音樂，每年都給予碧潭的遊客全新感動。



圖 6 碧潭音樂會

七、碧潭水幕聲光展演

「碧潭水幕聲光展演」自105年開辦以來，引進國際級最新的水舞科技，搭配多彩燈光及國內外名曲，提供民眾震撼饗宴，為碧潭風景區增添觀光新亮點，展演期間吸引大量的遊客蒞臨觀賞，帶動周邊商機。而106年係延續105年之活動，每晚6:00到8:30每逢整點和半點都可欣賞不同曲目。此外，碧潭景觀優美，文史豐富，有起伏低緩的和美山以及綿延的河濱自行車道，適合情侶、親子一同出遊。



圖 7 碧潭水幕聲光展演

八、新北市鐵道馬拉松接力賽



圖 8 新北市鐵道馬拉松接力賽

本次活動路線全長47.6公里，全程以接力賽方式完成，從牡丹、雙溪、貢寮與福隆4個車站交棒，途經舊草嶺隧道、三貂角燈塔、太平洋岸、雙溪河岸等，讓近萬民眾及跑友感受鐵道旁沿線「追火車」的樂趣。

九、登山旅遊節

結合步道導覽、特色餐食，推出兼具自然生態與人文風情的小旅行，深度體驗在地特色，並為登山健行增添樂趣。106年登山旅遊節以「親山·輕旅行」規劃登山一日遊，並精選8條清涼步道，共吸引1,443人次參加。



圖 9 登山旅遊節

肆、觀光景點

近年來，世界各國皆致力發展觀光，而新北市對於觀光推展，將本市不同於其他地方的人文風情、名勝古蹟、綺麗景致、特色美食，以及在地特色文化的推廣，更是不遺餘力。本節將利用近年來新北市 47 個主要觀光遊憩據點的觀光遊客人次統計資料，探究本市在觀光推展的成果。

一、106 年本市 47 個主要觀光遊憩據點遊客人次

106 年「新北市立十三行博物館」的遊客人數為 568,900 人次，「八里左岸公園」的遊客人數為 3,464,000 人次，「觀音山」的遊客人數為 904,130 人次，「八仙海岸」自 104 年 6 月 27 日起暫停營業，

無遊客人數統計數據，「淡水漁人碼頭」的遊客人數為 2,497,891 人次，「淡水金色水岸」的遊客人數為 4,716,000 人次，「淡水紅毛城」的遊客人數為 744,472 人次，「前清淡水關稅務司官邸」的遊客人數為 159,865 人次，「滬尾砲臺」的遊客人數為 96,793 人次，「三芝



遊憩區」的遊客人數為 447,651 人次，

圖 10 十分瀑布公園

「白沙灣」的遊客人數為 988,479 人次，

「朱銘美術館」的遊客人數為 101,225 人次，「法鼓山世界佛教教育園」的遊客人數為 258,927 人次，「金山遊客中心」的遊客人數為 345,808 人次，「野柳地質公園」的遊客人數為 2,500,532 人次，「翡翠灣濱海遊樂區」的遊客人數為 13,040 人次，「野柳海洋世界」的遊客人數為 178,952 人次，「十分旅遊服務中心」的遊客人數為 4,171,450 人次，「十分瀑布」的遊客人數為 2,699,600 人次，「鼻頭港服務區」的遊客人數為 138,813 人次，「鼻頭角步道」的遊客人數為 64,342 人次，「瑞芳風景特定區」的遊客人數為 4,751,400 人次，「猴硐煤礦博物園區」的遊客人數為 993,590 人次，

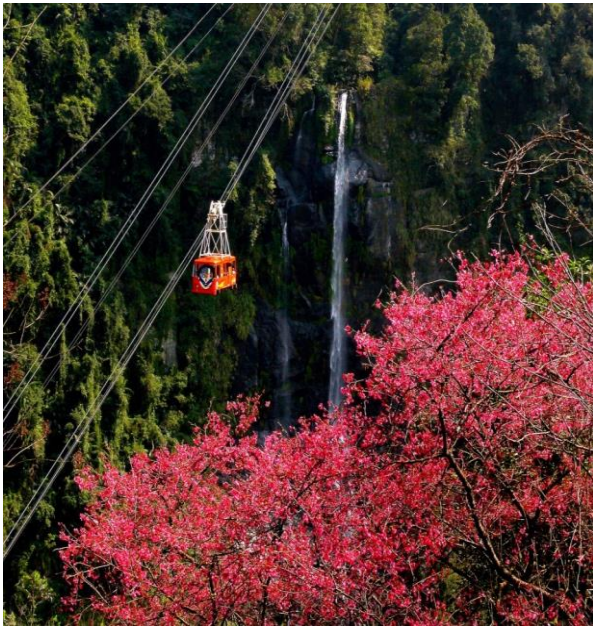


圖 11 雲仙樂園

「新北市黃金博物園區」的遊客人數為 1,933,380 人次，「水湳洞遊客中心」的遊客人數為 757,100 人次，「龍門露營區」的遊客人數為 53,970 人次，「龍洞灣公園」的遊客人數為 57,619 人次，「龍洞南口海洋公園」的遊客人數為 42,314 人次，「鹽寮海濱公園」的遊客人數為 11,264 人次，「福隆遊客服務中心」的遊客人數為 666,878 人次，「福隆蔚藍海岸」的遊客人數為 576,252 人次，「草嶺古道系統(含遠望坑親水公園)」的遊客人數為 677,049 人次，「舊草嶺隧道」的遊客人數為 269,808 人次，「林本源園邸

(林家花園)」的遊客人數為 267,945 人次，「坪林茶業博物館」的遊客人數為 144,901 人次，「碧潭風景特定區」的遊客人數為 1,869,500 人次，「烏來風景特定區」的遊客人數為 1,866,150 人次，「內洞國家森林遊樂區」自 104 年 9 月起休園災害復建，無遊客人數統計數據，「雲仙樂園」的遊客人數為 100,980 人次，「三峽老街」的遊客人數為 2,192,000 人次，「滿月圓國家森林遊樂區」的遊客人數為 189,750 人次，「三峽鎮歷史文物館」的遊客人數為 74,683 人次，「清水祖師廟」的遊客人數為 19,782 人次，「新北市客家文化園區」的遊客人數為 730,747 人次，「三峽鎮大板根森林溫泉渡假村」的遊客人數為 198,172 人次，「新北市立鶯歌陶瓷博物館」的遊客人數為 648,251 人次，「鶯歌老街」的遊客人數為 760,320 人次。

二、遊客人次分析

106 年新北市觀光總人次為 44,914,675 人次，由 47 個主要觀光遊憩據點的遊客總人數統計來看，106 年遊客人次最多的觀光遊憩據點前 5 名，依序為「瑞芳風景特定區」、「淡水金色水岸」、「十分旅遊服務中心」、「八里左岸公園」及「十分瀑布」，顯示本市重要的觀光遊憩據點，以多元的樣貌，歡迎不同性質及需求的國內外遊客前往，

如八里左岸公園、淡水金色水岸、十分旅遊服務中心及十分瀑布的綺麗景致，以及瑞芳風景特定區的人文美景等，皆深深吸引著觀光遊客前往。



圖 12 草嶺古道

伍、登山步道

本市幅員大，山區既有步道繁多，為使親山運動在新北市有效推展，本局逐年建置醒目指標系統，提供遊客明確導引資訊，並採用自然、減量、好維護為步道整建原則，提供舒適及安全的登山環境；為延續本市觀光景點特色及營造登山步道特色主題，計劃以跨區域之淡蘭百年山徑規劃長距離低碳健行系統，於106至109年逐年打造，以成為北臺灣長距離兼具文化、生態、觀光主題路徑。

另提供民眾更便利登山步道資訊查詢管道，於101年啟用E化網站「新北市登山健行網」供登山健行民眾查詢，有效整合轄內各步道資訊，便於維護管理及民眾查詢，提供正確的指引且詳實的解說，截至105年底約273萬瀏覽人次，截至106年底約293萬瀏覽人次，成長率7.32%；106年為整合本市相關觀光資訊，「新北市登山健行網」已於106年10月併入本局「新北市觀光旅遊網」，俾利民眾以統一管道查詢觀光資訊。

登山步道整建修繕經費方面，105年執行2,994萬5,452元(其中交通部觀光局補助經費158萬2,413元)，106年執行3,482萬2,221元(其中淡蘭百年山徑遊憩路網營造工程執行1,396萬1,411元，交通部觀光局補助經費627萬7,457元)。

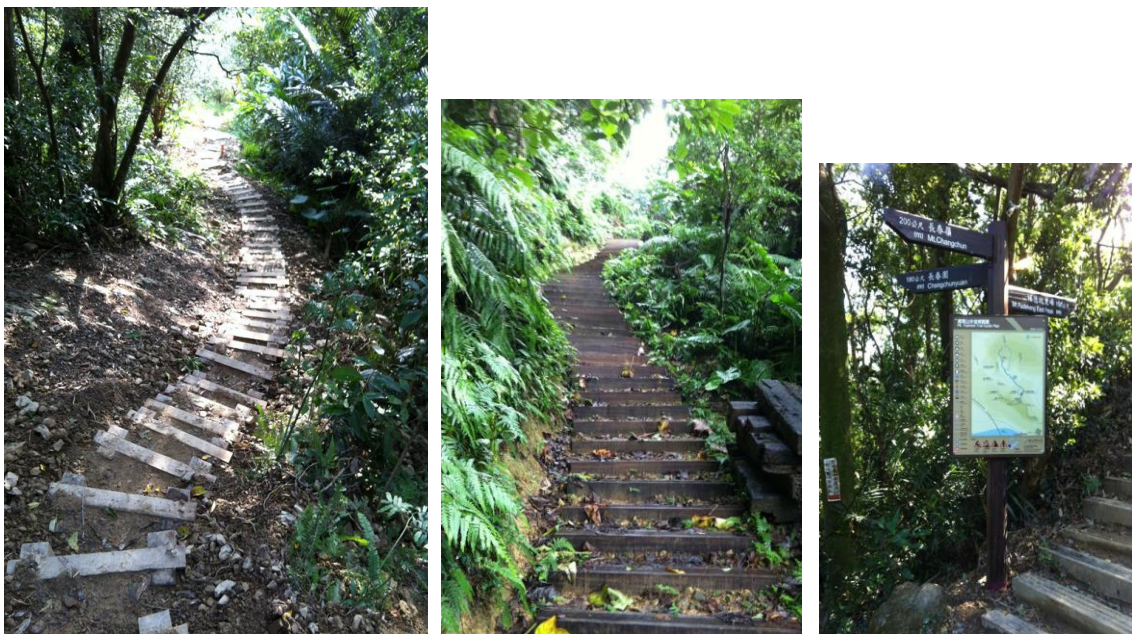


圖 13 2017 新北市轄內登山步道

為能立即對登山民眾需求作處置及更快速汰換損壞設施以符現況需求，102年開始以開口契約辦理工程，102年至106年累計共完成225條登山步道整建修繕作業。

106年持續整修境內15區共27條登山步道相關設施，包括步道鋪面材質改善、增設及修繕緩坡階梯、扶手欄杆、跨越橋與休憩座椅等設施，並建置完整登山指標、出入口解說牌與導覽地圖；其中淡蘭百年山徑遊憩路網營造工程就芋仔潭古道、燦光寮古道、金字碑古道、闊瀨古道及北勢溪步道等5條步道進行環境改善及整體主題營造。



圖 14 2017 淡蘭百年山徑遊憩路網營造

陸、風景特定區公廁

「公共廁所」係指供公共使用的廁所，供不特定人士所使用，其為旅遊之最基本需求，因男女生理構造不同，以致女性平均如廁時間較男性長，再者為配合 1997 年聯合國經理會提出之性別主流化政策，本局已就風景區轄管公廁逐年進行改善。如 99 年度間既有男女廁間設備比例為 33：94（約 1：2.8），至 102 年度時，已再擴增男女廁間設備 6：22（約 1：3.7），103 年度增加十分風景特定區內男廁 2 間女廁所 6 間，104 年度增加十分風景特定區內男廁 3 間女廁所 29 間。105 年度烏來風景區配合原住民自治業務，其中 5 間女廁廁間移由烏來區公所管轄，故女廁減少 5 間。106 年度於九份增設一間男女皆可用之景觀廁所，本局逐年配合實際使用狀況、功能性與性別主化政策，逐步改善男女設備數量。



圖 15 瑞芳風景特定區

柒、經費概況

本局106年度經費執行概況，歲出預算執行數及代辦經費共計4億5,460萬6,843元，其中歲出預算執行數為4億4,745萬7,356元(約佔98.4%)，代辦經費為714萬9,487元(約佔1.6%)。

- 一、本局經費執行共4億5,460萬6,843元，主要係辦理觀光企劃策略推展計畫、觀光技術業務管理計畫、觀光管理計畫、旅遊行銷業務計畫、風景區管理及觀光及風景地區工程等。
- 二、觀光企劃策略推展計畫3,260萬2,174元(約佔7.17%)，主要係辦理觀光事業發展計畫規劃、觀光資料彙整等事項。
- 三、觀光技術業務管理計畫161萬7,730元(約佔0.36%)，主要係辦理推動各項觀光工程之相關行政庶務工作。
- 四、觀光管理計畫981萬9,418元(約佔2.16%)，主要係辦理溫泉業、水域遊憩活動管理、觀光遊樂業、一般旅館民宿、一般觀光旅館等管理事項等。
- 五、旅遊行銷業務計畫1億645萬5,812元(約佔23.42%)，主要係重大觀光活動籌辦、觀光資源行銷、國內外旅展規劃執行、補助本市民間團體舉辦觀光活動等事項。
- 六、風景區管理計畫8,710萬4,557元(約佔19.16%)，主要係辦理風景特定區內假日門市、環境綠美化、景觀維護、旅遊服務、違規事件處理及地方行政資源整合協調等事項。
- 七、觀光及風景地區工程計畫1億908萬3,475元(約佔24%)，主要係辦理觀光工程執行、登山步道及觀光指示標誌設立及維護等事項。

由以上分析，觀光及風景地區工程計畫經費執行最高，所佔比率約24%。

壹、行政組織

表 1-1 本局行政組織系統圖

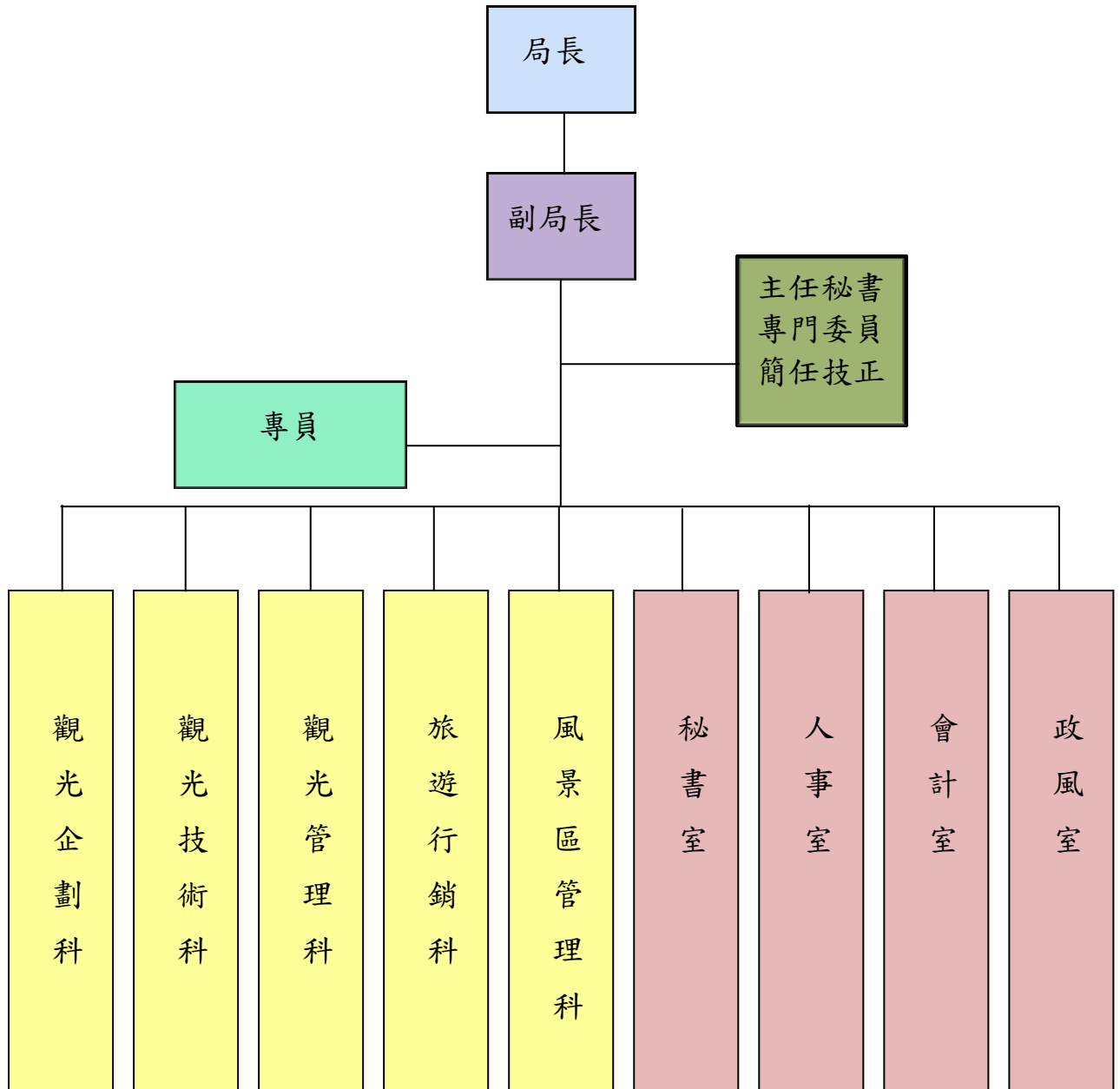


表 1-2 本局人數統計表

單位：人

年底別	總計	職員數		其他人數		
		法定編制	實有	約僱人員	臨時人員	工友
民國 099年底	117	120	88	4	18	7
民國 100年底	120	120	91	4	18	7
民國 101年底	126	120	99	4	16	7
民國 102年底	125	120	99	3	16	7
民國103年底	124	120	100	3	15	6
民國104年底	119	120	98	3	13	5
民國105年底	119	120	98	3	12	6
民國106年底	119	120	98	3	12	6

年底別	總計	性別		年齡					官等(類型)					學歷					
		男性	女性	29歲(含)以下	30-39歲	40-49歲	50-59歲	60-65歲	簡任	薦任	委任	約僱人員	臨時人員	工友	研究所以上	大學	專科	高中職	國中以下
民國99年底	117	64	53	5	47	34	28	3	4	66	18	4	18	7	42	48	11	8	8
民國100年底	120	68	52	9	50	31	27	3	4	66	21	4	18	7	47	45	11	9	8
民國101年底	126	64	62	15	50	34	24	3	4	69	26	4	16	7	51	49	10	8	8
民國102年底	125	64	61	20	45	34	23	3	6	62	31	3	16	7	53	47	9	8	8
民國103年底	124	57	67	17	45	38	20	4	6	65	29	3	15	6	52	50	9	7	6
民國104年底	119	55	64	17	47	30	22	3	6	65	27	3	13	5	47	52	9	6	5
民國105年底	119	56	63	16	47	31	22	3	6	61	31	3	12	6	47	53	8	6	5
民國106年底	119	57	62	17	47	28	19	8	6	67	25	3	12	6	51	50	7	6	5

資料來源：本局人事室

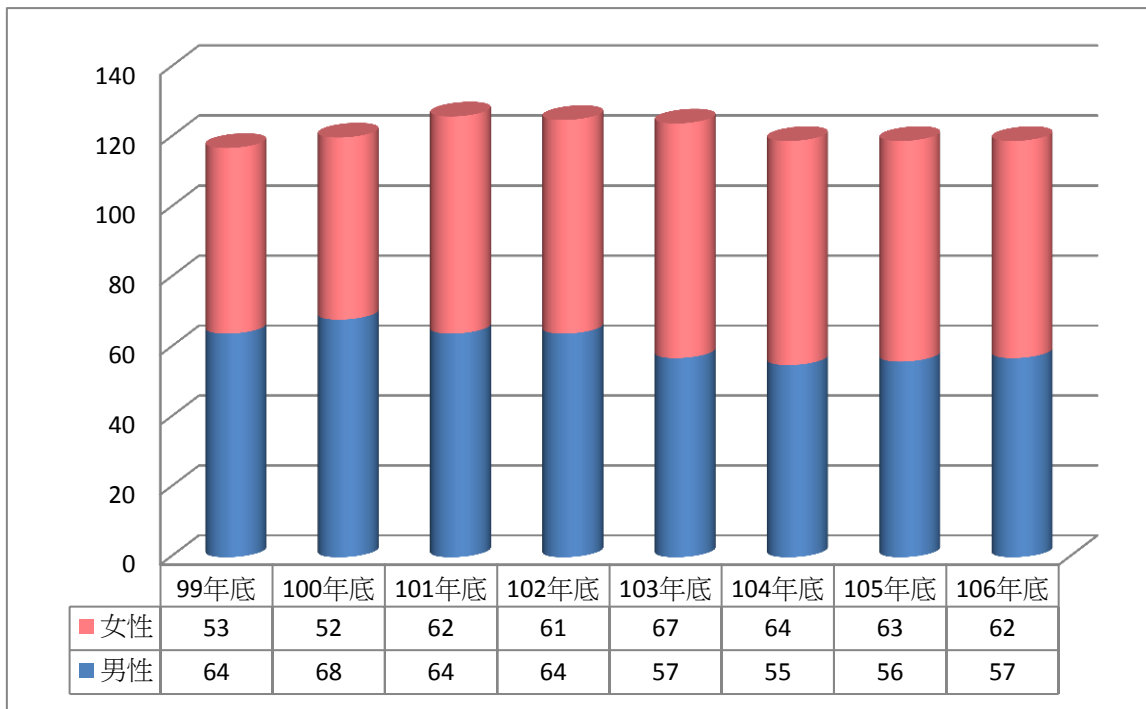


圖 1-1 本局人數暨男女比例統計表

貳、觀光產業

表 2-1 本市觀光遊樂業遊客人次統計

單位：人次

年度別	合計	野柳海洋世界	八仙海岸	雲仙樂園
民國 101 年度	606,005	111,051	335,694	159,260
民國 102 年度	617,033	134,145	326,713	156,175
民國 103 年度	706,975	196,898	326,654	183,423
民國 104 年度	421,422	200,021	75,032	146,369
民國 105 年度	270,672	190,093	0	80,579
民國 106 年度	279,932	178,952	0	100,980
增減比較	9,260	-11,141	-	20,401

資料來源：本局觀光管理科。

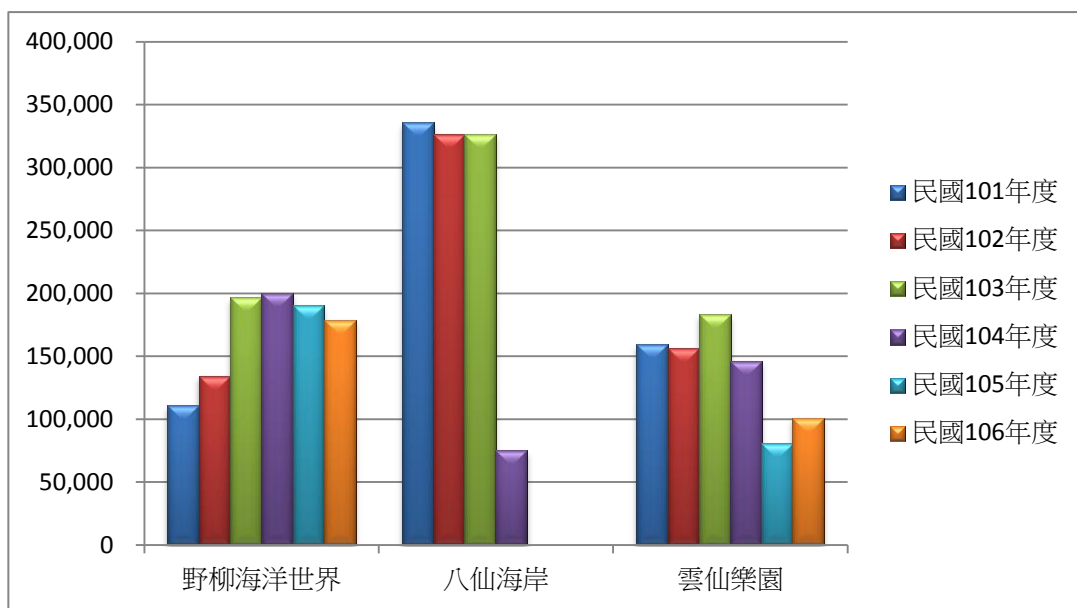


圖 2-1 本市觀光遊樂業遊客人次

表 2-2 本市旅館業及民宿統計

單位：家數、間數

	旅館業		民宿	
	家數	房間數	家數	房間數
民國 101 年度	238	9,979	141	506
民國 102 年度	236	10,399	153	552
民國 103 年度	234	10,560	174	625
民國 104 年度	239	11,284	206	716
民國 105 年度	244	11,667	215	741
民國 106 年度	254	12,248	224	762
增減比較	10	581	9	21

資料來源：本局觀光管理科

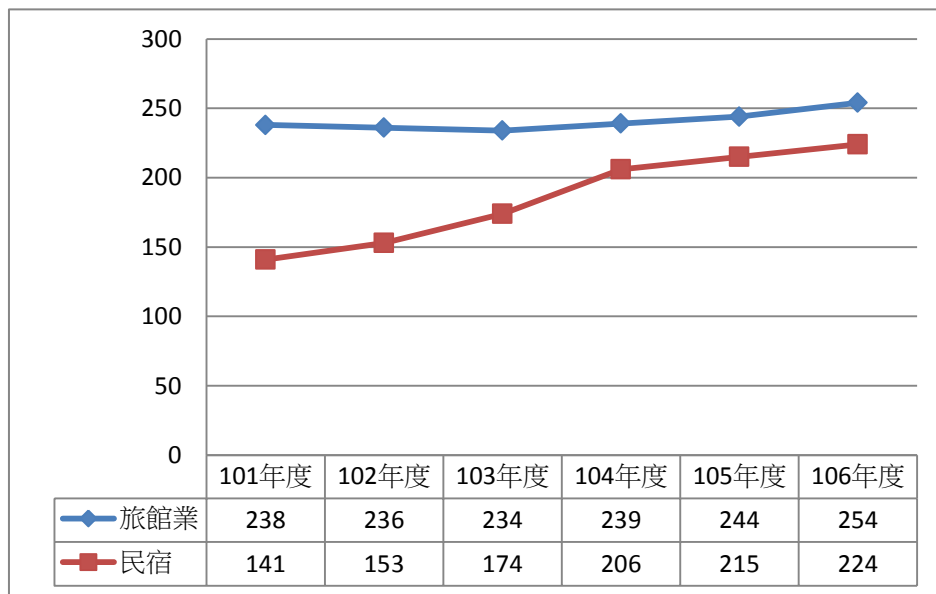


圖2-2 本市旅館業及民宿

叁、觀光推廣活動

表3-1 本局辦理觀光推廣活動統計

單位：場次、天數

年底別	總計		平溪天燈節		貢寮國際海洋音樂祭		歡樂耶誕城		多樣天燈活動		大臺北都會公園《立夏·齊步走》		登山旅遊節		溫泉節		碧潭音樂會		天燈派出所啟用宣傳活動》	
	場次	天數	場次	天數	場次	天數	場次	天數	場次	天數	場次	天數	場次	天數	場次	天數	場次	天數	場次	天數
101年底	35	186	4	4	8	8	6	37	2	79	-	-	7	7	1	44	7	7	-	-
102年底	31	137	3	3	8	8	9	45	-	-	1	30	6	6	1	42	3	3	-	-
103年底	33	111	3	3	8	8	12	51	-	-	-	-	6	4	1	42	2	2	1	1
104年底	22	246	3	3	3	3	9	45	-	-	-	-	4	3	1	191	1	1	-	-
105年底	107	179	3	3	8	8	10	45	-	-	-	-	40	40	1	32	2	2	-	-
106年底	97	232	2	2	6	6	7	39	-	-	-	-	65	41	1	27	2	9	-	-
增減比較	-10	53	-1	-1	-2	-2	-3	-6	-	-	-	-	25	1	-	-5	-	7	-	-

表3-1 本局辦理觀光推廣活動統計(續)

年底別	烏來峽谷馬拉松賽		2016碧潭水幕聲光展演		淡水漁人舞台		鐵道馬拉松接力賽											
	場次	天數	場次	天數	場次	天數	場次	天數	場次	天數	場次	天數	場次	天數	場次	天數	場次	天數
101年底	-	-	-	-	-	-	-	-										
102年底	-	-	-	-	-	-	-	-										
103年底	-	-	-	-	-	-	-	-										
104年底	1	1	-	-	-	-	-	-										
105年底	0	0	1	7	41	41	1	1										
106年底	-	-	1	95	12	12	1	1										
增減比較	-	-	-	88	-29	-29	-	-										

資料來源：本局旅遊行銷科、觀光企劃科、觀光管理科、風景區管理、秘書室。

肆、觀光景點

表 4-1 本市 106 年 47 個主要觀光遊憩據點遊客人次統計

單位：人次

觀光遊憩據點	遊客人次	
	105 年	106 年
新北市立十三行博物館	655, 779	568, 900
八里左岸公園	3, 252, 177	3, 464, 000
觀音山	957, 581	904, 130
八仙海岸	0	0
淡水漁人碼頭	3, 012, 568	2, 497, 891
淡水金色水岸	4, 553, 901	4, 716, 000
淡水紅毛城	963, 434	744, 472
前清淡水關稅務司官邸	217, 135	159, 865
滬尾砲臺	147, 504	96, 793
三芝遊客中心	520, 222	447, 651
白沙灣	1, 026, 733	988, 479
朱銘美術館	127, 228	101, 225
法鼓山世界佛教教育園	250, 010	258, 927
金山遊客中心	349, 761	345, 808
金山溫泉館	18, 463	- ¹
野柳風景區	2, 862, 045	2, 500, 532
翡翠灣濱海遊樂區	105, 843	13, 040
野柳海洋世界	190, 093	178, 952
十分旅遊服務中心	3, 882, 540	4, 171, 450
十分瀑布	2, 528, 040	2, 699, 600

¹已刪除

表 4-1 本市 106 年 47 個主要觀光遊憩據點遊客人次統計 (續)

單位:人次

觀光遊憩據點	遊客人次	
	105 年	106 年
鼻頭港服務區	122,036	138,813
鼻頭角步道	80,635	64,342
瑞芳風景特定區	4,322,675	4,751,400
猴硐煤礦博物園區	866,835	993,590
新北市黃金博物園區	2,184,043	1,933,380
水湳洞遊客中心	705,693	757,100
龍門露營區	55,981	53,970
龍洞灣公園	57,400	57,619
龍洞南口海洋公園	46,135	42,314
鹽寮海濱公園	2,852	11,264
福隆遊客服務中心	1,114,633	666,878
福隆蔚藍海岸	799,593	576,252
草嶺古道系統(含遠望坑親水公園)	652,892	677,049
舊草嶺隧道	251,410	269,808
林本源園邸(林家花園)	302,146	267,945
坪林茶業博物館	212,042	144,901
碧潭風景特定區	1,614,445	1,869,500
烏來風景特定區	1,217,707	1,866,150
內洞國家森林遊樂區	0	0
雲仙樂園	76,579	100,980
三峽老街	1,915,000	2,192,000
滿月圓國家森林遊樂區	184,868	189,750
三峽鎮歷史文物館	75,217	74,683
清水祖師廟	18,928	19,782
新北市客家文化園區	938,218	730,747
三峽鎮大板根森林溫泉渡假村	206,838	198,172
新北市立鶯歌陶瓷博物館	767,277	648,251
鶯歌老街	627,329	760,320
總計	45,040,464	44,914,675

資料來源:交通部觀光局。

伍、登山步道

表 5-1 本市 106 年登山步道整建修繕統計

區別	整建修繕完成步道 (條)	工程費用 (元)	類別		主要遊憩設施	
			整建	修繕	出入口解說牌 (座)	資源解說牌 (座)
總計	27	34,822,221	V	V	30	9
汐止	4	453,964		V	1	
瑞芳	5	1,799,102	V	V	8	1
平溪	1	306,802		V	2	2
雙溪	2	11,741,854	V	V	13	6
貢寮						
坪林	2	5,692,435	V	V	3	
深坑						
石碇	2	2,782,428		V		
新店	2	3,011,537		V		
烏來		2,293		V		
中和	2	953,963		V		
土城	1	1,597,771		V		
樹林	1	343,065		V		
三峽	1	8,682		V		
鶯歌	2	3,685,212		V	3	
五股						
泰山	1	1,590,032		V		
淡水	1	846,749		V		
三芝						
八里						
石門						
金山						
萬里		6,332		V		
林口	-	-	-	-	-	-

表 5-1 本市 106 年登山步道整建修繕統計(續 1)

區別	主要遊憩設施							
	觀光導覽圖	指標牌	里程碑及拓印柱	登山步道 (鋪面設施)	登山步道 (階梯設施)	駁坎、擋土樁 (護坡設施)	排水邊溝	橫向排水
	(座)	(面)	(座)	(m)	(階)	(m)	(m)	(處)
總計	8	18	9,860	9,832	14	3	40	10
汐止			19	179				
瑞芳	5		896	819			7	
平溪				20			1	
雙溪	1	11	7,642	1,827			18	1
貢寮								
坪林			871	2,118	8		12	3
深坑								
石碇				1,193				
新店				1,489				
烏來								
中和			176	401		3	2	2
土城			220	144				1
樹林	1		36	115				
三峽								
鶯歌	1	7		1,455				2
五股								
泰山				72				1
淡水					6			
三芝								
八里								
石門								
金山								
萬里								
林口								

表 5-1 本市 106 年登山步道整建修繕統計(續完)

區別	主要遊憩設施						
	崩塌地整理	跨越橋	觀景平台	休閒座椅	欄杆設施	攀爬設施	步道環境整理
	(處)	(座)	(座)	(座)	(m)	(處)	(處)
總計	10	24	5	20	1,149	0	76
汐止		6					4
瑞芳		5		2	96		16
平溪							2
雙溪	1	7		4	190		12
貢寮							
坪林	3	3		9	246		16
深坑							
石碇			1	3			2
新店			1	2	243		1
烏來							
中和	2				66		3
土城	1						2
樹林							
三峽							17
鶯歌	2		1		220		
五股							
泰山	1	3	2		37		
淡水					51		1
三芝							
八里							
石門							
金山							
萬里							
林口							

資料來源：本局觀光技術科。

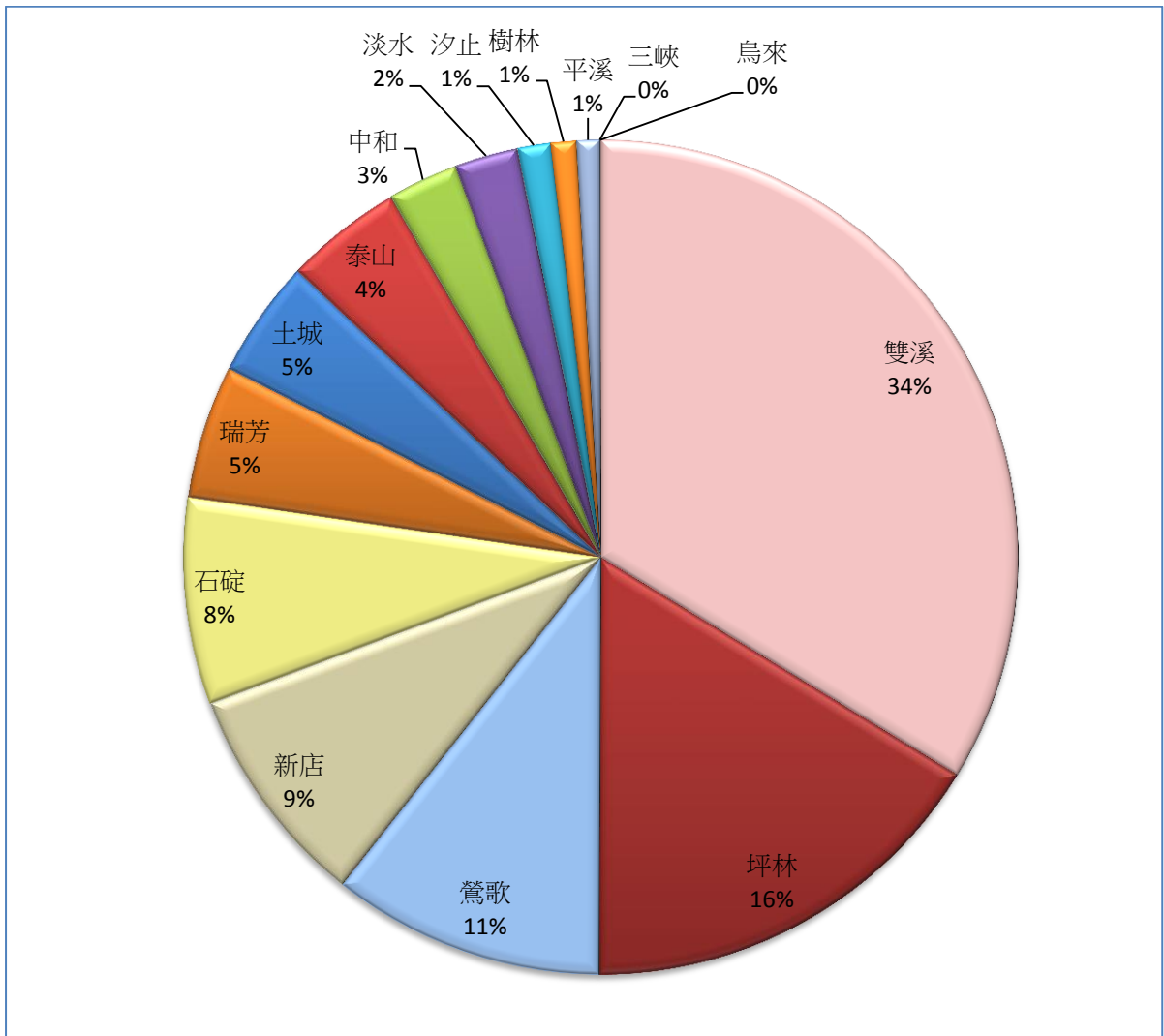


圖 5-1 本局 106 年度登山步道整建修繕工程費用

陸、風景特定區公廁

表 6-1 本市風景特定區公廁(觀光旅遊局管轄)數

單位:間

年底別	公廁數										
	總計	烏來風景 特定區		碧潭風景 特定區		瑞芳風景 特定區		猴硐煤礦 博物園區		十分風景 特定區	
		男	女	男	女	男	女	男	女	男	女
民國 99 年底	127	5	16	9	25	9	32	4	1	6	11
民國 100 年底	132	5	16	9	25	9	32	5	14	6	11
民國 101 年底	144	5	16	9	25	11	42	5	14	6	11
民國 102 年底	155	6	18	9	25	11	42	7	20	6	11
民國 103 年底	163	6	18	9	25	11	42	7	20	8	17
民國 104 年底	195	6	18	9	25	11	42	7	20	11	46
民國 105 年度	190	6	13	9	25	11	42	7	20	11	46
民國 106 年度	191	6	13	9	25	11	43	7	20	11	46
增減	1	0	0	0	0	0	1 ¹	0	0	0	0

資料來源：本局風景區管理科。

¹ 男女可共用

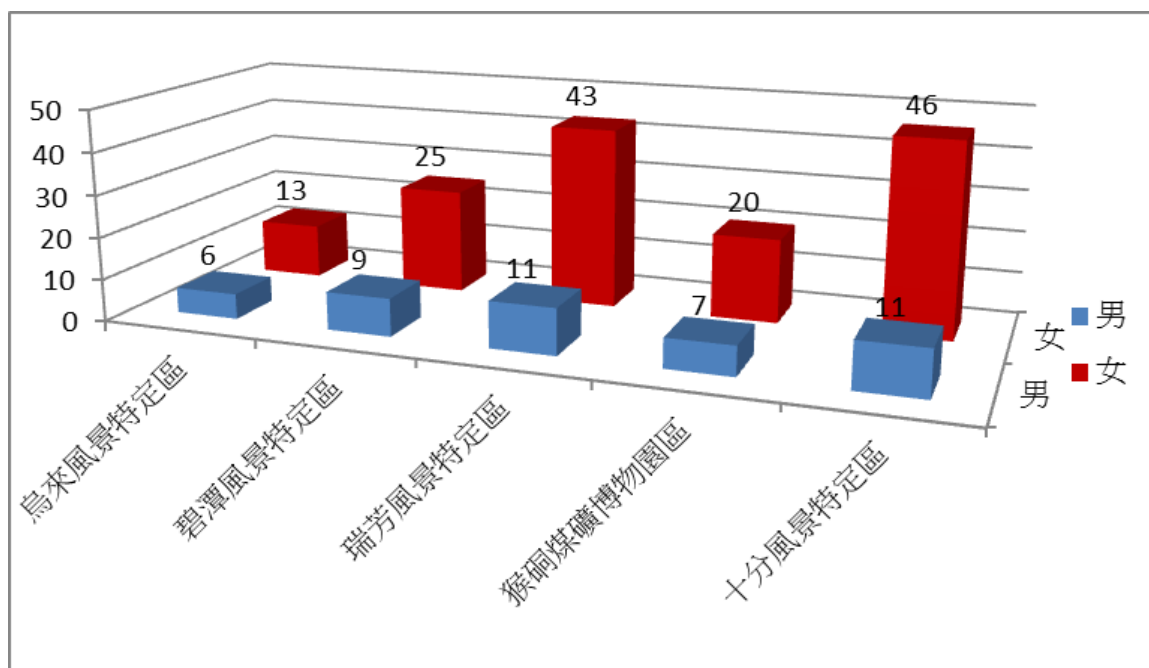


圖 6-1 本市 106 年度本市風景特定區公廁(觀光旅遊局管轄)數

柒、經費概況

表 7-1 本局經費概況

單位：新臺幣千元

年底別	總計	歲出預算執行數	代辦經費執行
民國 97 年底	401,415	364,682	36,733
民國 98 年底	819,925	766,006	53,919
民國 99 年底	492,065	453,882	38,183
民國 100 年底	837,449	833,408	4,041
民國 101 年底	471,881	446,680	25,201
民國 102 年底	487,802	471,649	16,153
民國 103 年底	471,128	445,953	25,175
民國 104 年底	526,537	472,185	54,352
民國 105 年底	455,979	419,049	36,930
民國 106 年底	454,606	447,457	7,149

資料來源：本局會計室。

表 7-2 本局代辦經費收支明細

單位：新臺幣元

年底別	上期結轉	本期收入	本期支付	本期結存
民國 97 年底	5,260,000	41,694,701	36,732,505	10,222,196
民國 98 年底	10,222,196	44,361,132	53,918,802	664,526
民國 99 年底	664,526	39,221,028	38,183,136	1,702,418
民國 100 年底	1,702,418	2,338,267	4,040,685	0
民國 101 年底	0	25,471,676	25,201,258	270,418
民國 102 年底	270,418	17,362,204	16,152,622	1,480,000
民國 103 年底	1,480,000	65,300,705	25,174,705	41,606,000
民國 104 年底	41,606,000	21,915,300	54,351,592	9,169,708
民國 105 年底	9,169,708	31,099,387	36,929,608	3,339,487
民國 106 年底	3,339,487	27,773,713	7,149,487	23,963,713

資料來源：本局會計室。

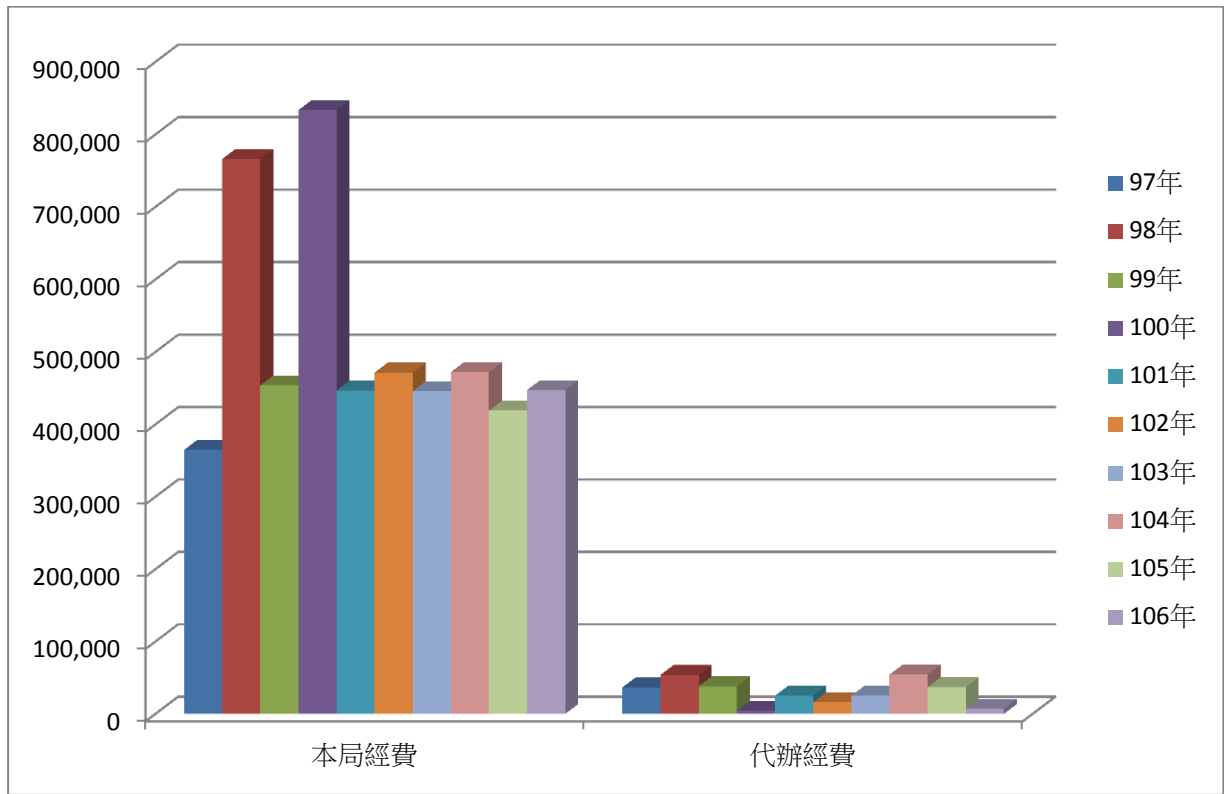


圖7-1 本局經費概況