

中華民國104年

新北市政府觀光旅遊局

統計年報



新北市政府觀光旅遊局 編 印

中華民國105年6月出版

凡例

- 一、本年報編印之目的旨在報導本市觀光行政、建設與發展之統計資料，俾以提供施政考核及釐訂施政計畫之參考。
- 二、本年報所列資料來源，係根據本局各主管業務單位之各項基礎資料，進行綜整性的整理與統計加以整編而成，其資料來源均分別註明於各表之表下，以利查考。
- 三、本期年報所列數字，以民國104年為主，包括完整時間數列資料。由於跨期統計項目不盡相同，格式不能合併者分列為數段。
- 四、本期年報分行政組織、觀光產業、觀光推廣活動、觀光景點、登山步道、風景特定區公廁、經費概況等7類，各類均分別擇重要項目予以提要分析，用供參閱。
- 五、本報告之數據範圍，包括新北市(New Taipei City)轄下29區：板橋區(Banqiao)、三重區(Sanchong)、中和區(Zhonghe)、永和區(Yonghe)、新莊區(Xinzhuang)、新店區(Xindian)、樹林區(Shulin)、鶯歌區(Yingge)、三峽區(Sanxia)、淡水區(Tamsui)、汐止區(Xizhi)、瑞芳區(Ruifang)、土城區(Tucheng)、蘆洲區(Luzhou)、五股區(Wugu)、泰山區(Taishan)、林口區(Linkou)、深坑區(Shenkeng)、石碇區(Shiding)、坪林區(Pinglin)、三芝區(Sanzhi)、石門區(Shimen)、八里區(Bali)、平溪區(Pingxi)、雙溪區(Shuangxi)、貢寮區(Gongliao)、金山區(Jinshan)、萬里區(Wanli)、烏來區(Wulai)。
- 六、表內所列「年底」係指12月底靜態數字。
- 七、本年報所用符號代表意義如下：
 - 「—」符號者表示無數字。
 - 「...」符號者表示數字不詳。

「○」符號者表示數字不及一單位。

八、本年報所載資料如有更新資料，均予修正，凡與前期數字不同時，概以本期數字為準。

九、本年報荷蒙本局各業務單位提供有關資料，始克編成，至感公誼，謹致謝忱，惟統計數字誤漏之處，在所難免，敬請不吝指正。

十、99年12月25日本市改制為直轄市，故相關統計資料一併修正。

新北市政府觀光局統計年報

目次

摘要.....	1~12	
表次	表名	頁次
壹、行政組織		
表1-1	本局行政組織系統圖.....	1-1
表1-2	本局人員統計表.....	1-2
貳、觀光產業		
表2-1	本市觀光遊樂業遊客人次統計.....	2-1
表2-2	本市旅館業及民宿統計.....	2-2
參、觀光推廣活動		
表3-1	本局辦理觀光推廣活動統計.....	3-1
表3-2	本局補助民間社團辦理活動概況.....	3-2
肆、觀光景點		
表4-1	本市104年48個主要觀光遊憩據點遊客人次統計.....	4-1
伍、登山步道		
表5-1	本市104年登山步道整建修繕統計.....	5-1
陸、風景特定區公廁		
表6-1	本市風景特定區公廁(觀光旅遊局管轄)數.....	6-1
柒、經費概況		
表7-1	本局經費概況.....	7-1
表7-2	本局代辦經費收支明細.....	7-2

圖次

圖0-1	野柳.....	2
圖0-2	雲山水小築民宿.....	3
圖0-3	2015 新北市歡樂耶誕城.....	4
圖0-4	碧潭光雕.....	6
圖0-5	菁桐鐵道故事館.....	7
圖0-6	瑞芳陰陽海.....	8
圖0-7	新店獅頭山步道.....	9
圖0-8	碧潭音樂會.....	11
圖1-1	本局人員統計表.....	1-3
圖2-1	淡水漁人舞台	
圖2-2	本市觀光遊樂業遊客人次.....	2-1
圖2-3	本市旅館業及民.....	2-2
圖3-1	2015平溪天燈節	
圖4-1	烏來大羅蘭溪	
圖5-1	觀音山	
圖5-2	本市104年登山步道整建修繕工程費用.....	5-4
圖6-1	侯硐運媒橋	
圖6-2	本市風景特定區公廁(觀光旅遊局管轄)數.....	6-1
圖7-1	本局經費概況.....	7-2

壹、行政組織

依本局組織規程，本局設局長、副局長、主任秘書各一人、專門委員二人，局內設九個單位，分別為：

- 一、觀光企劃科；
- 二、觀光技術科；
- 三、觀光管理科；
- 四、旅遊行銷科；
- 五、風景區管理科；
- 六、秘書室；
- 七、會計室；
- 八、人事室；
- 九、政風室。

另設置四個遊客中心，分別為：

- 一、烏來遊客中心；
- 二、猴硐遊客中心；
- 三、九份遊客中心；
- 四、十分遊客中心。

四個旅遊服務中心，分別為：

- 一、板橋旅遊服務中心；
- 二、新店旅遊服務中心；
- 三、瑞芳旅遊服務中心；
- 四、淡水旅遊服務中心。

本局實有員額數之計算含工友、約僱人員、臨時人員等人數。

民國104年底，本局實有員額共119人，較上年底減少5人。男性55人，占46%，女性64人，占54%，其性別比例¹為85.94，較上年性別比例85.07，增加0.87個百分點。

¹ $(\text{男性人數} \div \text{女性人數}) \times 100$

貳、觀光產業

一、觀光遊樂業

民國 104 年底，觀光遊樂業為 3 家(1 家停業中)，分別為烏來區雲仙樂園、萬里區野柳海洋世界、八里區八仙樂園；而 104 年度遊客人次概況如下：

- (一) 萬里區野柳海洋世界 200,021 人次，與上年比較增加 3,123 人次。
- (二) 八里區八仙樂園 75,032 人次，與上年比較減少 251,622 人次。
- (三) 烏來區雲仙樂園 146,369 人次，與上年比較增加 37,054 人次。



圖0-1 野柳

二、旅館業及民宿

民國 104 年底，國際觀光旅館共計 2 家，包含為「福容大飯店 淡水漁人碼頭」及「大板根渡假酒店」；一般觀光旅館業共計 5 家，分別為「美麗春天大飯店」、「碧特弗大飯店」、「福朋喜來登飯店」、「帝景飯店」及「福容大飯店 福隆」，合計 7 家觀光旅館，客房數為 741 間，平均住用率為 55.58%。

民國 104 年底，合法旅館家數為 239 家，房間數為 11,284 間；合法民宿家數為 206 家，房間數為 716 間；其中新設 7 家旅館(房間數為 718 間)及 38 家民宿(房間數為 112 間)。



圖0-2 雲山水小築民宿

參、觀光推廣活動

一、本局辦理之觀光推廣活動

104年度，本局辦理之觀光推廣活動共計7項，包括平溪天燈節、貢寮國際海洋音樂祭、歡樂耶誕城、登山旅遊節、溫泉美食節、碧潭音樂會及烏來峽谷馬拉松賽，主活動總計22場次，較103年度減少11場次；活動天數總計247天，較103年度增加27天；活動經費總計5,470萬1,525元，較103年度減少2,317萬8,715，減少約29.76%。

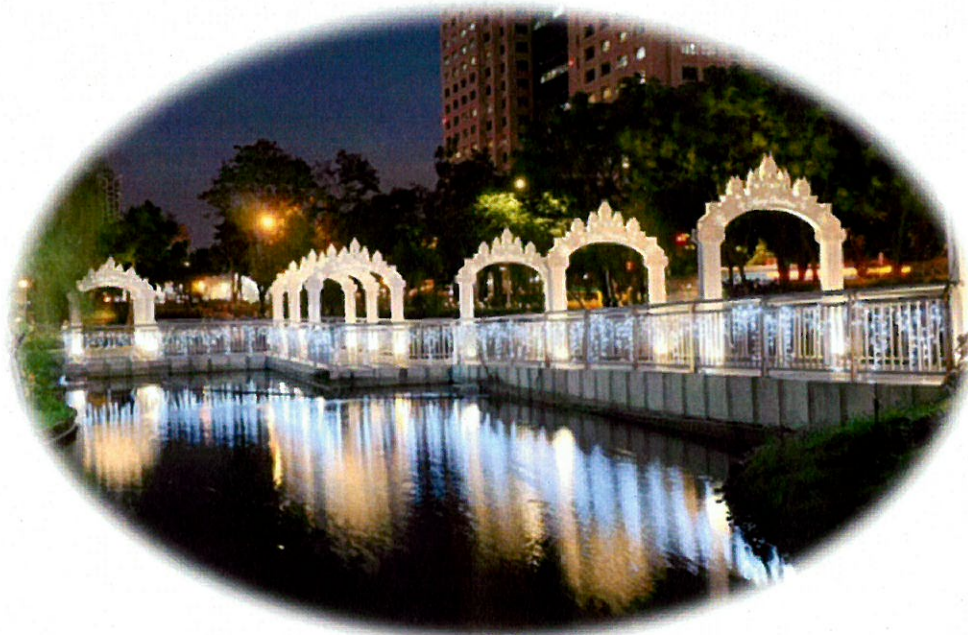


圖0-3 2015新北市歡樂耶誕城

二、本局補助本市民間團體辦理觀光活動

為活絡地方觀光產業之發展，本局每年補助本市民間團體於各區辦理觀光活動，行銷本市觀光資源，促進地方觀光商機。104年度本局總計補助7個本市民間團體辦理7場觀光活動，較去年減少補助5個民間團體，成長率-41.7%；補助金額共計62萬元，較去年減少56萬3,500元，成長率約-47.6%。其中補助雙溪區、金山區、新莊區、新店區、烏來區活動各1件，瑞芳區活動2件，包括補助「新北市馬拉松協會」辦理「2015北馬雙溪櫻花馬拉松」、「中華樂音樹協會」辦理「2015八煙聚落水田認養計畫」、「新北市猴洞地方永續發展協會」辦理「2015煤鄉探遊賞花趣」、「臺灣自然科技學會」辦理「2015和美山賞螢夜觀活動」、「輔仁大學學校財團法人輔仁大學」辦理「2015歐亞觀光研究協會創立國際研討會」、「新北市烏來區觀光發展協會」辦理「于冠華重回烏來音樂野餐會」、「臺灣類博物館發展協會」辦理「水滴洞遊客中心世界文化遺產潛力點形象推廣計畫」。補助金額部分，除新北市猴洞地方永續發展協會補助2萬元，其餘活動各補助10萬元。

另為提升旅宿等觀光產業相關從業人員之專業職能及服務品質，本局補助新北市旅館商業同業公會、新北市民宿發展協會及觀光導遊協會辦理相關研習活動，全年補助金額17萬2,685元。

肆、觀光景點

近年來，世界各國皆致力發展觀光，而新北市對於觀光推展，將本市不同於其他地方的人文風情、名勝古蹟、綺麗景致、特色美食，以及在地特色文化的推廣，更是不遺餘力。本節將利用近年來新北市 48 個主要觀光遊憩據點的觀光遊客人次統計資料，探究本市在觀光推展的成果。

一、104 年本市 48 個主要觀光遊憩據點遊客人次

104 年「新北市立十三行博物館」的遊客人數為 981,301 人次，「八里左岸公園」的遊客人數為 3,292,500 人次，「觀音山」的遊客人數為 966,275 人次，「八仙海岸」的遊客人數為 75,032 人次，「淡水漁人碼頭」的遊客人數為 2,877,807 人次，「淡水金色水岸」的遊客人數為 3,369,776 人次，「淡水紅毛城」的遊客人數為 1,218,807 人

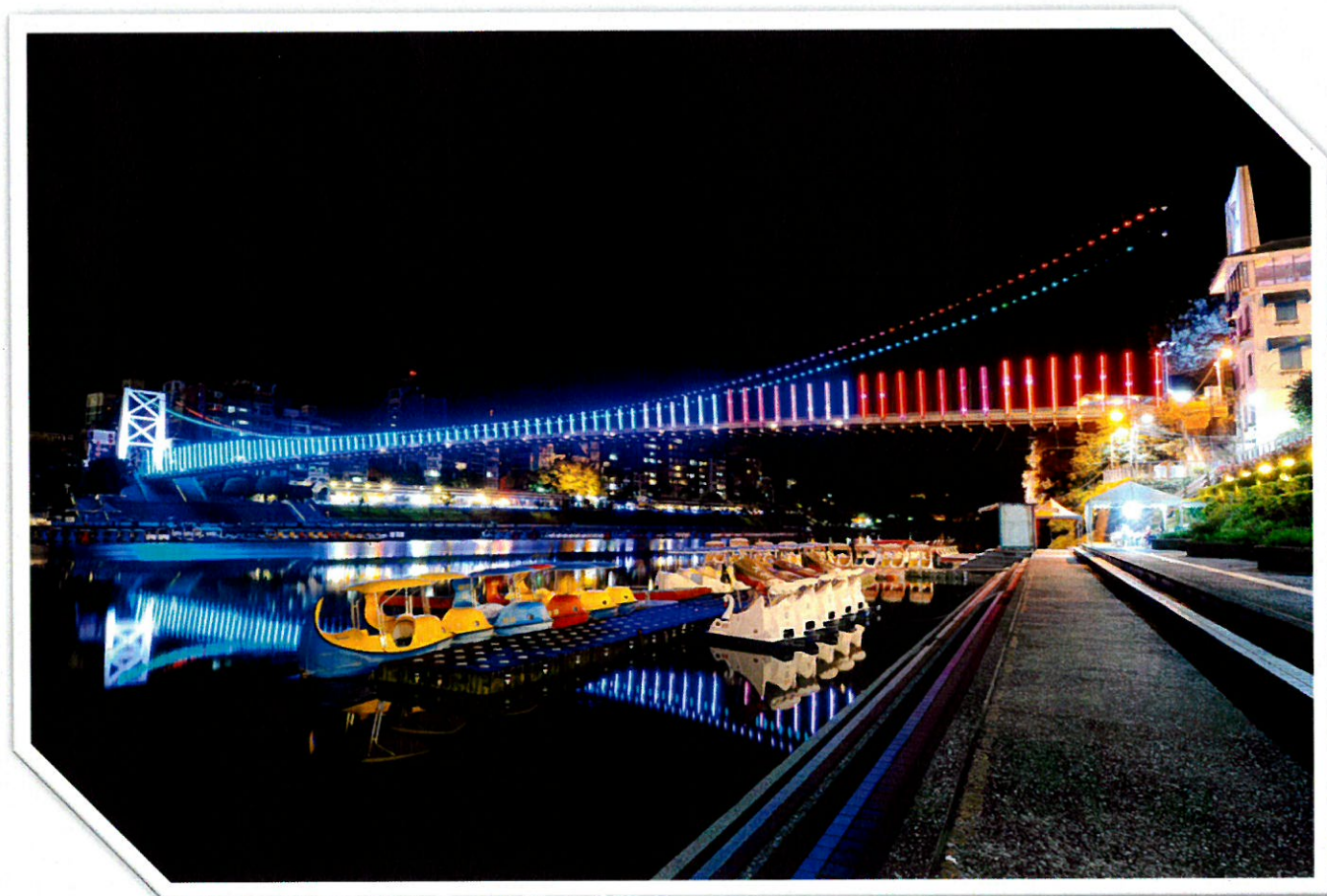


圖 0-4 碧潭光雕

次，「前清淡水關稅務司官邸」的遊客人數為 314,723 人次，「滬尾砲臺」的遊客人數為 204,396 人次，「三芝遊客中心」的遊客人數為 194,913 人次，「白沙灣」的遊客人數為 985,223 人次，「朱銘美術館」的遊客人數為 126,527 人次，「法鼓山世界佛教教育園」的遊客人數為 298,246 人次，「金山遊客中心」的遊客人數為 275,311 人次，「金山溫泉館」的遊客人數為 21,056 人次，「野柳風景區」的遊客人數為 3,149,131 人次，「翡翠灣濱海遊樂區」的遊客人數為 129,965 人次，「野柳海洋世界」的遊客人數為 200,021 人次，「十分旅遊服務中心」的遊客人數為 3,855,523 人次，「十分瀑布」的遊客人數為 2,505,336 人次，「鼻頭港服務區」的遊客人數為 146,314 人次，「鼻頭角步道」的遊客人數為 70,537 人次，「瑞芳風景特定區」的遊客人數為 4,255,655 人次，「猴硐煤礦博物園區」的遊客人數為 842,987 人次，「新北市黃金博物園區」的遊客人數為 2,146,304 人次，「水湳洞遊客中心」的遊客人數為 783,802 人次，「龍門露營區」的遊客人數為 66,307 人次，「龍洞灣公園」的遊客人數為 48,625 人次，「龍洞南口海洋公園」的遊客人數為 38,668 人次，「鹽寮海濱公園」的遊客人數為 1,855 人次，「福隆遊客服務中心」的遊客人數為 1,054,796 人次，「福隆蔚藍海岸」的遊客



圖 0-5 菁桐鐵道故事館

人數為 356,988 人次，「草嶺古道系統(含遠望坑親水公園)」的遊客人數為 562,811 人次，「舊草嶺隧道」的遊客人數為 202,209 人次，「林本源園邸(林家花園)」的遊客人數為 446,232 人次，「坪林茶業博物館」的遊客人數為 116,228 人次，「碧潭風景特定區」的遊客人數為 1,501,845 人次，「烏來風景特定區」的遊客人數為 1,186,687 人次，「內洞國家森林遊樂區」的遊客人數為 156,288 人次，「雲仙樂園」的遊客人數為 146,369 人次，「三峽老街」的遊客人數為 2,093,000 人次，「滿月圓國家森林遊樂區」的遊客人數為 123,608 人次，「三峽鎮歷史文物館」的遊客人數為 63,172 人次，「清水祖師廟」的遊客人數為 18,793 人次，「新北市客家文化園區」的

遊客人數為 937,824 人次，「三峽鎮大板根森林溫泉渡假村」的遊客人數為 226,029 人次，「新北市立鶯歌陶瓷博物館」的遊客人數為 1,153,263 人次，「鶯歌老街」的遊客人數為 628,380 人次。

二、遊客人次分析

104 年新北市觀光總人次為 44,417,445 人次，由 48 個主要觀光遊憩據點的遊客總人數統計來看，104 年遊客人次最多的觀光遊憩據點前 5 名，依序為「瑞芳風景特定區」、「十分旅遊服務中心」、「淡水金色水岸」、「八里左岸公園」及「野柳風景區」，顯本市重要的觀光遊憩據點，以多元的樣貌，歡迎不同性質及需求的國內外遊客前往，如八里左岸公園、淡水金色水岸及十分旅遊服務中心的綺麗景致、野柳風景區的獨特魅力，以及瑞芳風景特定區的人文風情等，皆深深吸引著觀光遊客前往。



圖 0-6 瑞芳陰陽海

伍、登山步道

本市登山步道整建修繕方向主要是依照100年度「新北市登山步道及觀光指標系統10年整體規劃」內容及「民眾或里長陳情案」，自101年度起視步道損壞程度開始逐步整建修繕本市境內登山步道，期提供登山民眾舒適與友善之登山環境，並建置完善登山指標系統及增設觀光指標。

另為提供民眾更便利登山步道資訊查詢管道，於101年啟用E化網站「新北市登山健行網」，網站推薦170條登山步道供登山健行民眾查詢，有效整合轄內各步道資訊，便於維護管理及民眾查詢，提供正確的指引且詳實的解說，103年底約147萬瀏覽人次，截至104年底約213萬瀏覽人次，成長44.9%。

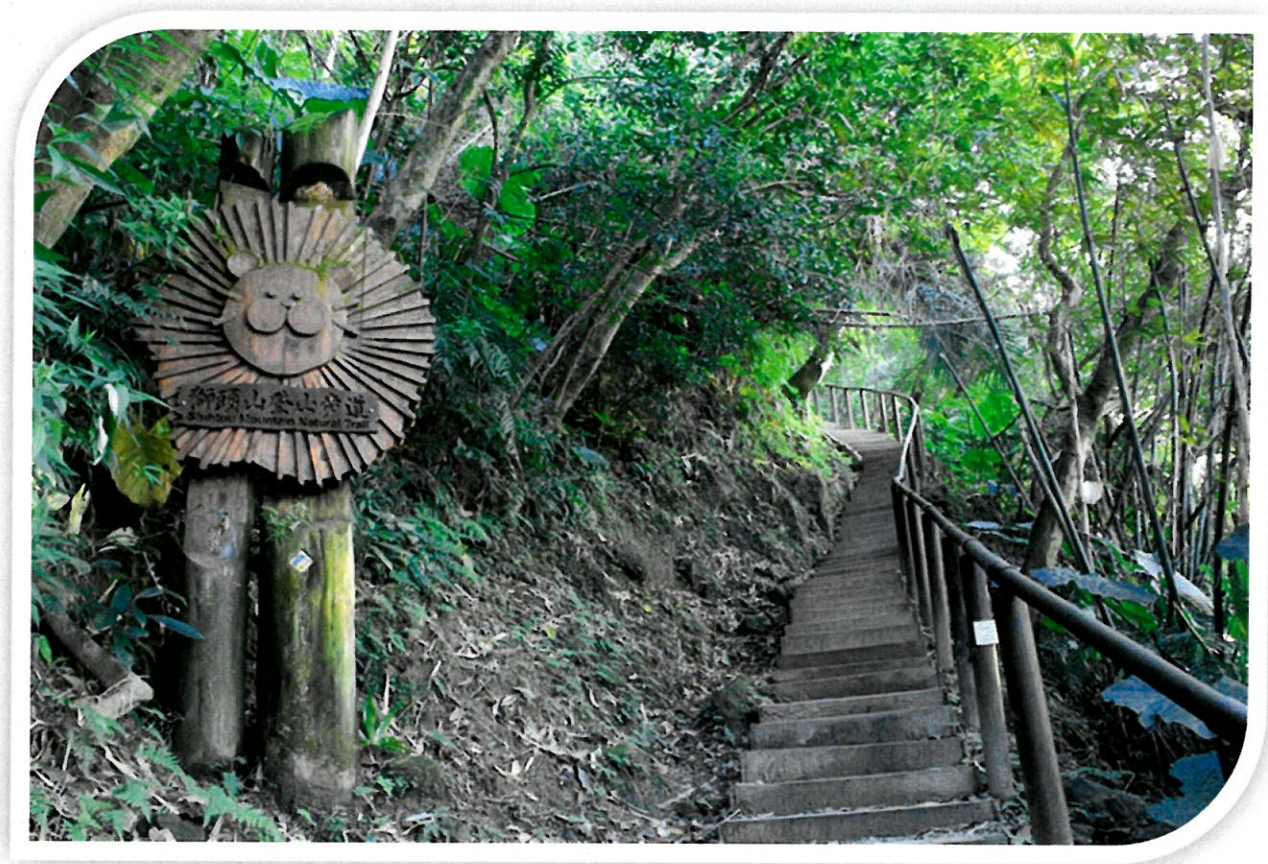


圖0-7 新店獅頭山步道

103年度登山步道整建修繕經費執行33,779,732元(其中交通部觀光局補助經費5,308,103元)，104年度執行61,266,049元(其中交通部觀光局補助經費9,182,740元及蘇特勒風災登山步道災後搶災經費17,262,933元)，經費執行成長81.37%。為能立即對登山民眾需求作處置及更快速汰換損壞設施以符現況需求，102年度首次改為開口契約辦理工程，102-104年共完成登山步道整建修繕133條。

104年度持續整修境內45條登山步道相關設施，包括步道鋪面材質改善、設置緩坡階梯、增設扶手欄杆與休憩座椅等設施，並建置完整登山指標與導覽解說地圖；另遴選具交通便利且能與周邊景點、老街、商圈結合之9條步道進行主題營造，藉以吸引觀光遊客。

就104年度各區分析，其中石碇區整修完成6條工程費用計8,667,966元、坪林區整修完成5條工程費用計6,503,645元、平溪區整修完成6條工程費用計6,127,932元、新店區整建完成3條工程費用計6,113,505元。

陸、風景特定區公廁

「公共廁所」係指供公共使用的廁所，供不特定人士所使用，其為旅遊之最基本需求，因男女生理構造不同，以致女性平均如廁時間較男性長，再者為配合 1997 年聯合國經理會提出之性別主流化政策，本局已就風景區轄管公廁逐年進行改善。如 99 年度間既有男女廁間設備比例為 33：94（約 1：2.8），至 102 年度時，已再擴增男女廁間設備 6：22（約 1：3.7），103 年度增加十分風景特定區內男廁 2 間女廁所 6 間，104 年度持續維護，並增加十分風景特定區內男廁 3 間女廁所 29 間，本局逐年配合實際使用狀況、功能性與性別流主化政策，逐步改善男女設備數量。



圖 0-8 碧潭音樂會

柒、經費概況

本局104年度經費執行概況，歲出預算執行數及代辦經費共計5億2,653萬6,809元，其中歲出預算執行數為4億7,218萬5,217元(約佔89.7%)，代辦經費為5,435萬1,592元(約佔10.3%)。

- 一、本局經費執行共4億7,218萬5,217元，主要係辦理觀光企劃策略推展計畫、觀光技術業務管理計畫、觀光管理計畫、旅遊行銷業務計畫、風景區管理及觀光及風景地區工程等。
- 二、觀光企劃策略推展計畫3,071萬3,430元(約佔6.5%)，主要係辦理觀光事業發展計畫規劃、觀光資料彙整等事項。
- 三、觀光技術業務管理計畫103萬7,862元(約佔0.22%)，主要係辦理推動各項觀光工程之相關行政庶務工作。
- 四、觀光管理計畫1,083萬3,680元(約佔2.29%)，主要係辦理溫泉業、水域遊憩活動管理、觀光遊樂業、一般旅館民宿、一般觀光旅館等管理事項等。
- 五、旅遊行銷業務計畫1億396萬8,746元(約佔22.02%)，主要係重大觀光活動籌辦、觀光資源行銷、國內外旅展規劃執行、補助本市民間團體舉辦觀光活動等事項。
- 六、風景區管理計畫8,629萬6,089元(約佔18.28%)，主要係辦理風景特定區內假日門市、環境綠美化、景觀維護、旅遊服務、違規事件處理及地方行政資源整合協調等事項。
- 七、觀光及風景地區工程計畫1億3,746萬153元(約佔29.11%)，主要係辦理觀光工程執行、登山步道及觀光指示標誌設立及維護等事項。

由以上分析，觀光及風景地區工程計畫經費執行最高，所佔比率約 29.11%。

壹、行政組織

表 1-1 本局行政組織系統圖

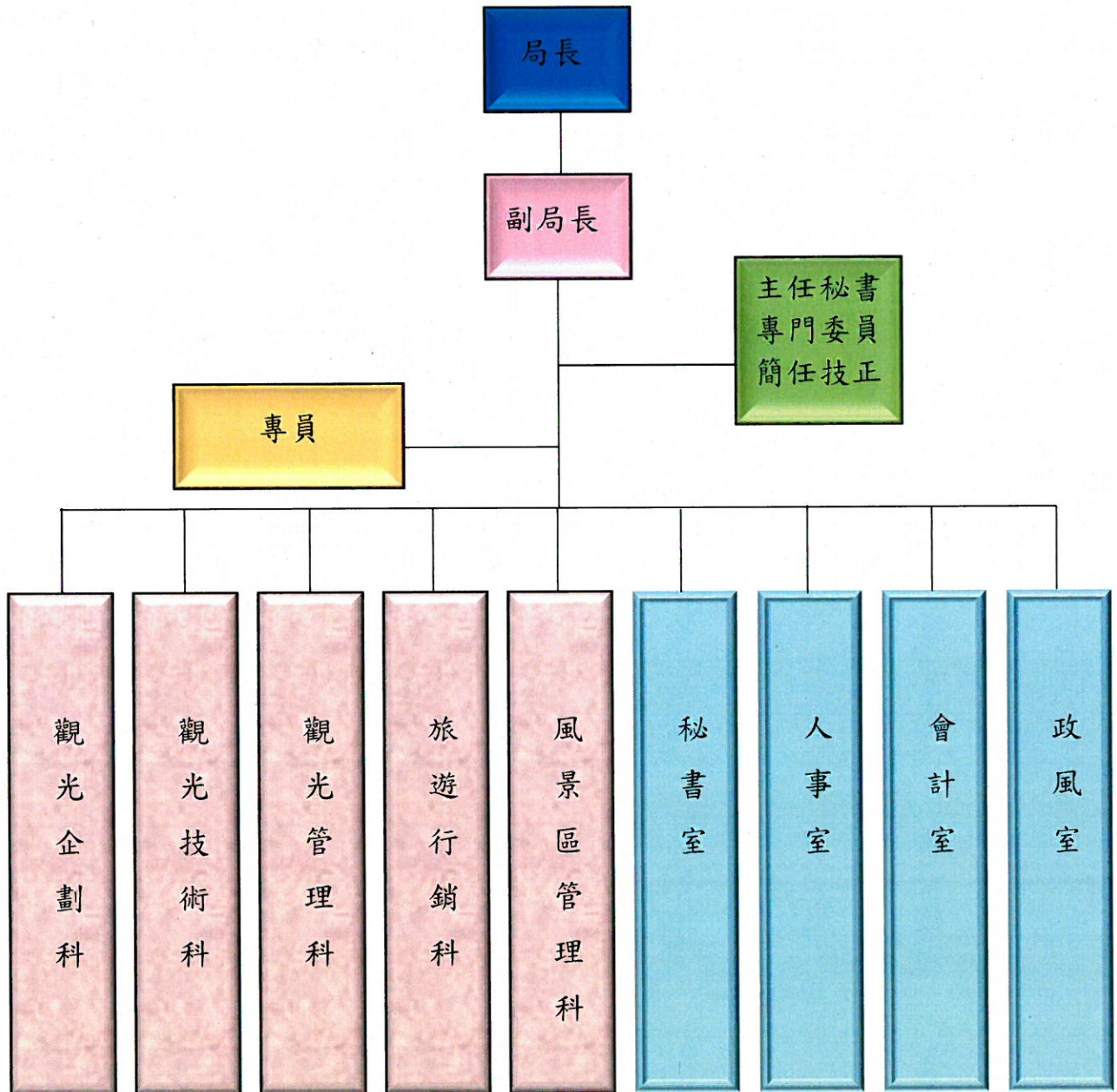


表 1-2 本局人員統計表

單位：人

年底別	總計	職員數		其他人數		
		法定編制	實有	約僱人員	臨時人員	工友
民國 099年底	117	120	88	4	18	7
民國 100年底	120	120	91	4	18	7
民國 101年底	126	120	99	4	16	7
民國 102年底	125	120	99	3	16	7
民國103年底	124	120	100	3	15	6
民國104年底	119	120	98	3	13	5

年底別	總計	性別		年齡					官等(類型)					學歷					
		男性	女性	29歲(含)以下	30-39歲	40-49歲	50-59歲	60-65歲	簡任	薦任	委任	約僱人員	臨時人員	工友	研究所以上	大學	專科	高中職	國中以下
民國99年底	117	64	53	5	47	34	28	3	4	66	18	4	18	7	42	48	11	8	8
民國100年底	120	68	52	9	50	31	27	3	4	66	21	4	18	7	47	45	11	9	8
民國101年底	126	64	62	15	50	34	24	3	4	69	26	4	16	7	51	49	10	8	8
民國102年底	125	64	61	20	45	34	23	3	6	62	31	3	16	7	53	47	9	8	8
民國103年底	124	57	67	17	45	38	20	4	6	65	29	3	15	6	52	50	9	7	6
民國104年底	119	55	64	17	47	30	22	3	6	65	27	3	13	5	47	52	9	6	5

資料來源：本局人事室

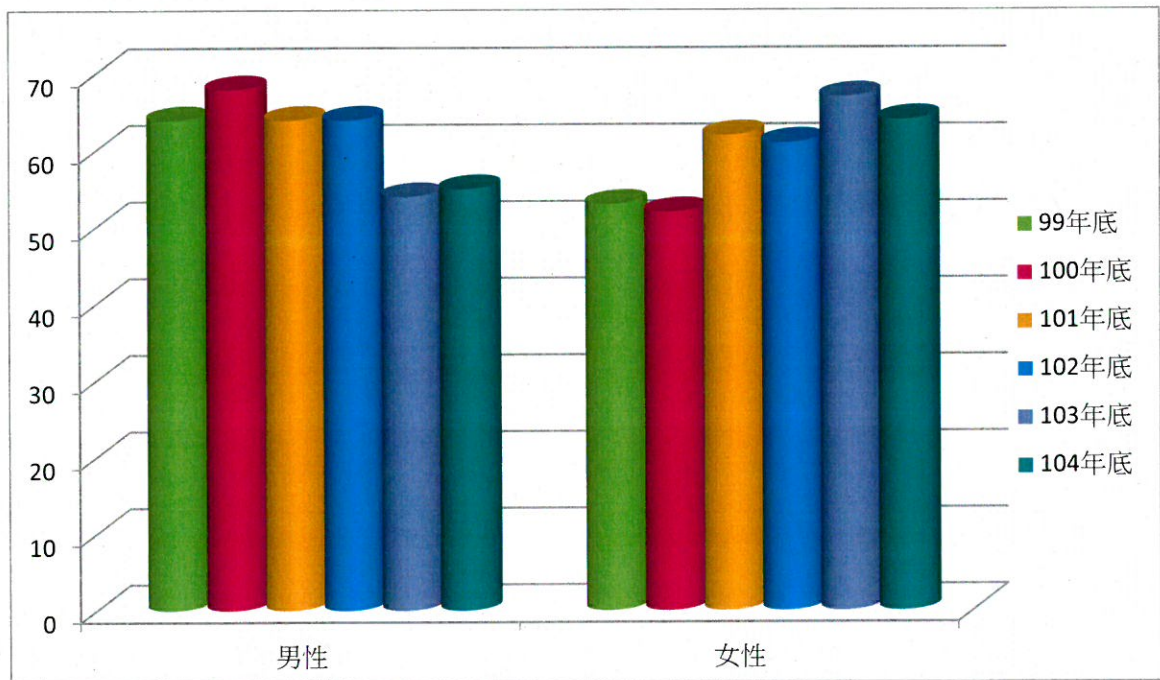


圖1-1 本局男女人員統計表

貳、觀光產業



圖2-1 淡水漁人舞台

表 2-1 本市觀光遊樂業遊客人次統計

單位：人次

年度別	合計	野柳海洋世界	八仙海岸	雲仙樂園
民國 101 年度	606,005	111,051	335,694	159,260
民國 102 年度	617,033	134,145	326,713	156,175
民國 103 年度	706,975	196,898	326,654	183,423
民國 104 年度	421,422	200,021	75,032	146,369
增減比較	-285,553	3,123	-251,622	-37,054

資料來源：本局觀光管理科。

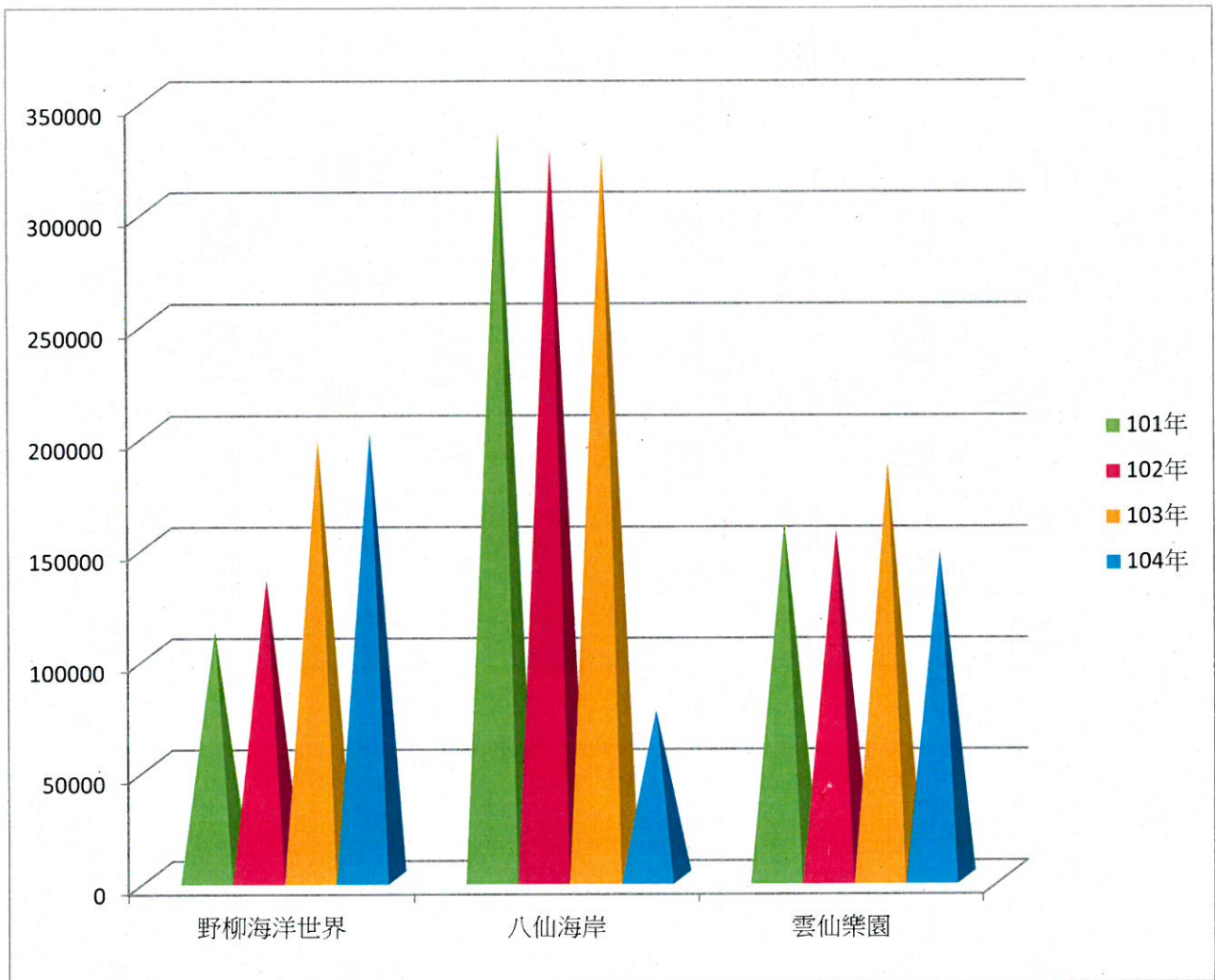


圖2-2 本市觀光遊樂業遊客人次

表 2-2 本市旅館業及民宿統計

單位：家數、間數

	旅館業		民宿	
	家數	房間數	家數	房間數
民國 101 年度	238	9,979	141	506
民國 102 年度	236	10,399	153	552
民國 103 年度	234	10,560	174	625
民國 104 年度	239	11,284	206	716
增減比較	5	724	32	91

資料來源：本局觀光管理科。

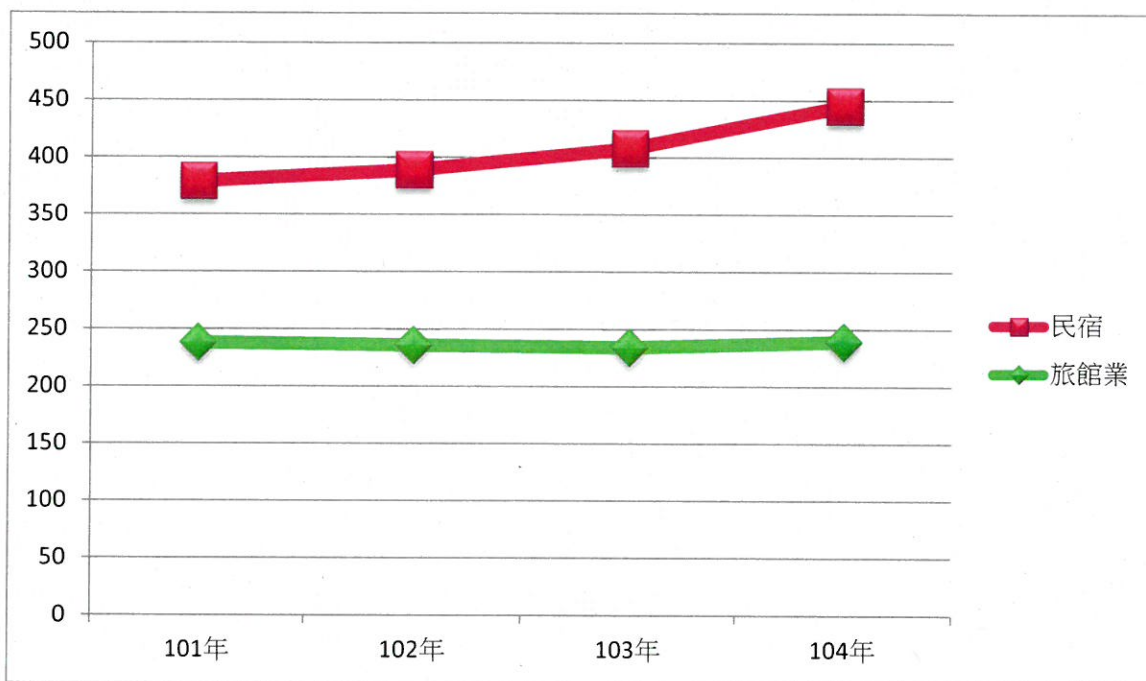


圖 2-3 本市旅館業及民宿

叁、觀光推廣活動



圖3-1 2015平溪天燈節

表3-1 本局辦理觀光推廣活動統計

單位:場次、天數

年底別	總計		平溪天燈節		貢寮國際海洋音樂祭		歡樂耶誕城		多樣天燈活動		大臺北都會公園《立夏·齊步走》		登山旅遊節		溫泉美食節		碧潭音樂會		天燈派出所啟用宣傳活動》	
	場次	天數	場次	天數	場次	天數	場次	天數	場次	天數	場次	天數	場次	天數	場次	天數	場次	天數	場次	天數
101年底	35	186	4	4	8	8	6	37	2	79	-	-	7	7	1	44	7	7	-	-
102年底	31	137	3	3	8	8	9	45	-	-	1	30	6	6	1	42	3	3	-	-
103年底	33	111	3	3	8	8	12	51	-	-	-	-	6	4	1	42	2	2	1	1
104年底	21	246	3	3	3	3	9	45	-	-	-	-	4	3	1	191	1	1	-	-
增減比較	-12	135	0	0	-5	-5	-3	-6	-	-	-	-	-2	-1	0	149	-1	-1	-	-

表3-1 本局辦理觀光推廣活動統計(續)

單位:場次、天數

年底別	烏來峽谷馬拉松賽																	
	場次	天數	場次	天數	場次	天數	場次	天數	場次	天數	場次	天數	場次	天數	場次	天數	場次	天數
101年底	-	-																
102年底	-	-																
103年底	-	-																
104年底	1	1																
增減比較	1	1																

資料來源：本局旅遊行銷科、觀光企劃科、觀光管理科、風景區管理科、秘書室。

表3-2 本局補助民間團體辦理活動概況

單位：件數、仟元

年底別	觀光活動		講習活動	
	件數	補助金額	件數	補助金額
101 年底	10	990	2	153
102 年底	11	1,033	1	100
103 年底	12	1,184	2	100
104 年底	7	620	4	173
板橋區	0	0		
三重區	0	0		
中和區	0	0		
永和區	0	0		
新莊區	1	100		
新店區	1	100		
土城區	0	0		
蘆洲區	0	0		
汐止區	0	0		
樹林區	0	0		
鶯歌區	0	0		
三峽區	0	0		
淡水區	0	0		
瑞芳區	2	120		
五股區	0	0		
泰山區	0	0		
林口區	0	0		
深坑區	0	0		
石碇區	0	0		
坪林區	0	0		
三芝區	0	0		
石門區	0	0		
八里區	0	0		
平溪區	0	0		
雙溪區	1	100		
貢寮區	0	0		
金山區	1	100		
萬里區	0	0		
烏來區	1	100		
其他	0	0	4	173

資料來源：本局旅遊行銷科、觀光管理科。

肆、觀光景點



圖4-1 烏來大羅蘭溪

表 4-1 本市 104 年 48 個主要觀光遊憩據點遊客人次統計

單位：人次

觀光遊憩據點	遊客人次	
	103 年	104 年
新北市立十三行博物館	969,677	981,301
八里左岸公園	3,018,500	3,292,500
觀音山	805,338	966,275
八仙海岸	326,654	75,032
淡水漁人碼頭	3,094,808	2,877,807
淡水金色水岸	3,402,500	3,369,776
淡水紅毛城	1,057,217	1,218,807
前清淡水關稅務司官邸	311,052	314,723
滬尾砲臺	171,627	204,396
三芝遊客中心	224,206	194,913
白沙灣	840,622	985,223
朱銘美術館	146,751	126,527
法鼓山世界佛教教育園	353,302	298,246
金山遊客中心	228,901	275,311
金山溫泉館	21,164	21,056
野柳風景區	3,335,024	3,149,131
翡翠灣濱海遊樂區	142,023	129,965
野柳海洋世界	196,898	200,021
十分旅遊服務中心	3,020,789	3,855,523
十分瀑布	346,868	2,505,336

表 4-1 本市 104 年 48 個主要觀光遊憩據點遊客人次統計 (續)

單位:人次

觀光遊憩據點	遊客人次	
	103 年	104 年
鼻頭港服務區	146,947	146,314
鼻頭角步道	58,150	70,537
瑞芳風景特定區	4,027,197	4,255,655
猴硐煤礦博物園區	800,613	842,987
新北市黃金博物園區	2,235,430	2,146,304
水滴洞遊客中心	505,134	783,802
龍門露營區	49,476	66,307
龍洞灣公園	55,475	48,625
龍洞南口海洋公園	42,285	38,668
鹽寮海濱公園	3,326	1,855
福隆遊客服務中心	1,148,010	1,054,796
福隆蔚藍海岸	1,274,269	356,988
草嶺古道系統(含遠望坑親水公園)	423,151	562,811
舊草嶺隧道	195,931	202,209
林本源園邸(林家花園)	432,206	446,232
坪林茶業博物館	93,828	116,228
碧潭風景特定區	1,441,260	1,501,845
烏來風景特定區	1,340,680	1,186,687
內洞國家森林遊樂區	241,625	156,288
雲仙樂園	183,423	146,369
三峽老街	2,052,200	2,093,000
滿月圓國家森林遊樂區	189,205	123,608
三峽鎮歷史文物館	48,234	63,172
清水祖師廟	17,854	18,793
新北市客家文化園區	909,540	937,824
三峽鎮大板根森林溫泉渡假村	227,162	226,029
新北市立鶯歌陶瓷博物館	1,185,948	1,153,263
鶯歌老街	639,414	628,380
總計	41,981,894	44,417,445

資料來源:交通部觀光局

伍、登山步道



圖5-1 觀音山

表 5-1 本市 104 年登山步道整建修繕統計

區別	整建修繕完成步道 (條)	工程費用 (元)	類別		主要遊憩設施	
			整建	修繕	出入口解說牌 (座)	資源解說牌 (座)
總計	66	62,683,192	0	0	23	16
板橋	-	-	-	-	-	-
三重	-	-	-	-	-	-
中和	2	1,899,125	V	V	1	-
永和	-	-	-	-	-	-
新莊	-	-	-	-	-	-
新店	3	6,113,505	V	V	4	3
樹林	1	4,229,293	V	-	2	-
鶯歌	4	3,951,280	V	V	-	-
三峽	4	3,331,319	V	V	1	-
淡水	3	3,280,304	-	V	1	-
汐止	3	1,714,858	-	V	-	-
瑞芳	16	5,825,397	V	V	3	7
土城	2	3,400,489	V	V	-	-
蘆洲	-	-	-	-	-	-
五股	-	-	-	-	-	-
泰山	2	134,905	-	V	-	-
林口	-	-	-	-	-	-
深坑	3	1,062,666	-	V	-	-
石碇	6	8,667,966	V	V	3	3
坪林	5	6,503,645	V	V	3	1
三芝	-	-	-	-	-	-
石門	1	292,672	-	V	-	-
八里	-	-	-	-	-	-
平溪	6	6,127,932	-	V	-	2
雙溪	3	2,796,410	V	V	3	-
貢寮	-	-	-	-	-	-
金山	-	-	-	-	-	-
萬里	2	3,344,469	-	V	2	-
烏來	-	6,957	-	V	-	-

表 5-1 本市 104 年登山步道整建修繕統計(續 1)

區別	主要遊憩設施							
	觀光導覽圖	指標牌	里程碑及拓印柱	登山步道 (鋪面設施)	登山步道 (階梯設施)	駁坎、擋土樁 (護坡設施)	排水邊溝	橫向排水
	(座)	(面)	(座)	(m)	(階)	(m)	(m)	(處)
總計	9	651	12	3,398	8,165	103	701	708
板橋	-	-	-	-	-	-	-	-
三重	-	-	-	-	-	-	-	-
中和	1	-	-	-	-	-	-	-
永和	-	-	-	-	-	-	-	-
新莊	-	-	-	-	-	-	-	-
新店		183	6	930	991	13	30	22
樹林	1	22	4	49	896	-	218	-
鶯歌	-	29	-	-	1,448	-	189	1
三峽	-	36	-	246	1,103	43	29	15
淡水	-	31	-	-	295	-	34	7
汐止	-	3	-	-	807	-	-	17
瑞芳	-	96	2	-	901	12	190	27
土城	-	14	-	69	-	-	-	-
蘆洲	-	-	-	-	-	-	-	-
五股	-	-	-	-	-	-	-	-
泰山	-	-	-	-	7	-	-	-
林口	-	-	-	-	-	-	-	-
深坑	-	64	-	-	261	-	-	3
石碇	-	36	-	900	2	26	-	585
坪林	-	49	-	210	-	9	2	
三芝	-		-	-	-	-	-	-
石門	-	3	-	-	141	-	-	-
八里	-	-	-	-	-	-	-	-
平溪	5	22	-	474	64	-	9	18
雙溪	2	10	-	520	646	-	-	13
貢寮	-	-	-	-	-	-	-	-
金山	-	-	-	-	-	-	-	-
萬里	-	51	-	-	603	-	-	-
烏來	-	2	-	-	-	-	-	-

表 5-1 本市 104 年登山步道整建修繕統計(續完)

區 別	主要遊憩設施						
	崩塌地整理	跨越橋	觀景平台	休閒座椅	欄杆設施	攀爬設施	步道環境整理
	(處)	(座)	(座)	(座)	(m)	(處)	(處)
總計	25	18	6	15	2,518	6	85
板橋	-	-	-	-	-	-	-
三重	-	-	-	-	-	-	-
中和	-	-	-	-	-	-	1
永和	-	-	-	-	-	-	-
新莊	-	-	-	-	-	-	-
新店	3	1	-	1	308	1	6
樹林	-	-	-	3	151	-	-
鶯歌	-	-	-	-	697	-	4
三峽	1	4	-	-	68	-	11
淡水	2	-	-	-	16	-	13
汐止	-	-	-	-	151	-	7
瑞芳	-	1	-	-	300	-	16
土城	-	-	1	-	45	-	2
蘆洲	-	-	-	-	-	-	-
五股	-	-	-	-	-	-	-
泰山	-	-	-	-	-	-	1
林口	-	-	-	-	-	-	-
深坑	-	-	2	1	-	-	3
石碇	3	3	-	2	354	5	3
坪林	13	5	1	-	-	-	6
三芝	-	-	-	-	-	-	-
石門	-	-	-	-	-	-	1
八里	-	-	-	-	-	-	-
平溪	1	4	1	3	404	-	7
雙溪	2	-	1	5	9	-	2
貢寮	-	-	-	-	-	-	-
金山	-	-	-	-	-	-	-
萬里	-	-	-	-	15	-	2
烏來	-	-	-	-	-	-	-

資料來源：本局觀光技術科

工程費用

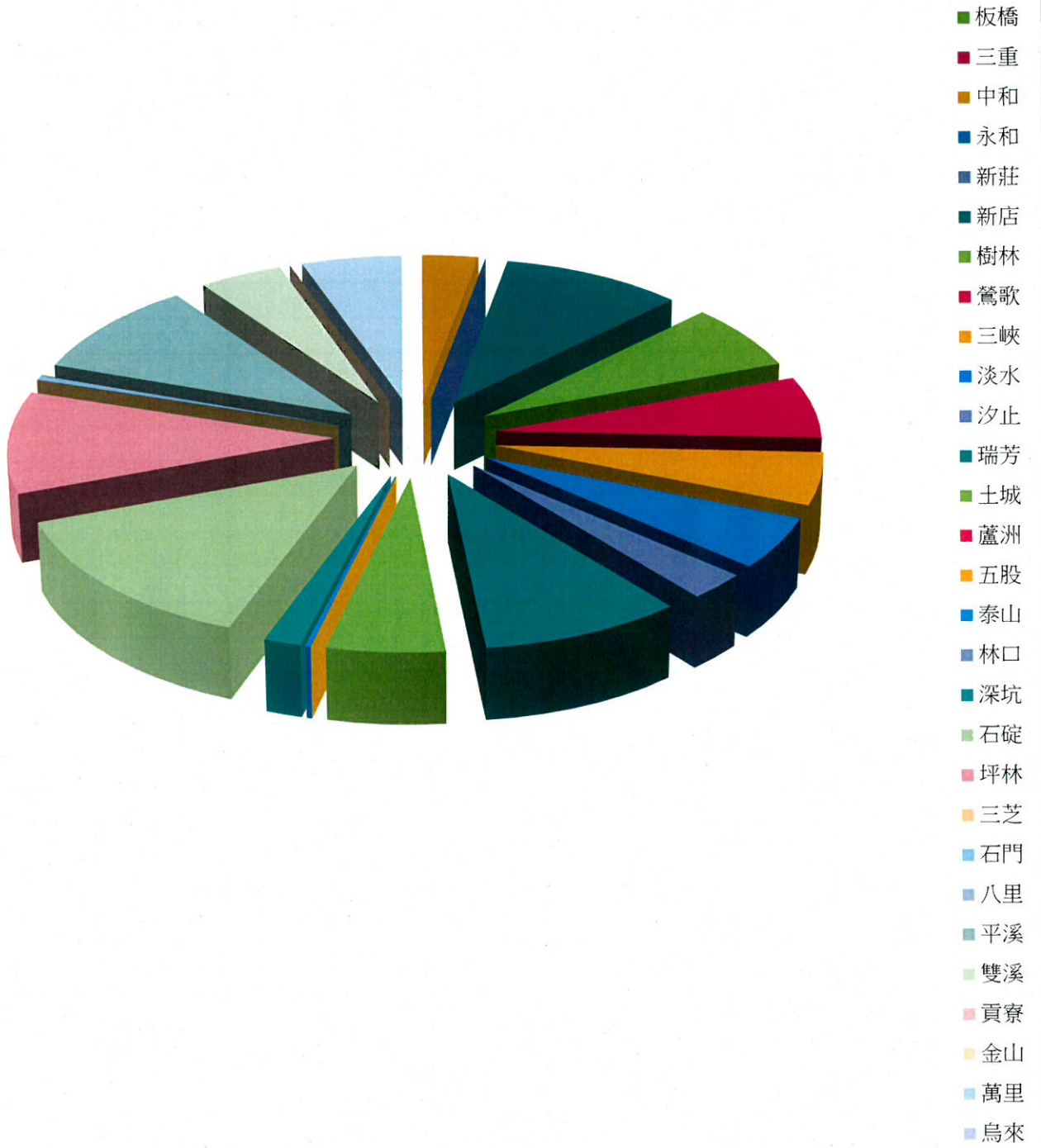


圖5-2 本市104年登山步道整建修繕

陸、風景特定區公廁



圖6-1 侯硐運煤橋

表 6-1 本市風景特定區公廁(觀光旅遊局管轄) 數

單位:間

年底別	公廁數										
	總計	烏來風景 特定區		碧潭風景 特定區		瑞芳風景 特定區		猴硐煤礦 博物園區		十分風景 特定區	
		男	女	男	女	男	女	男	女	男	女
民國 99 年底	127	5	16	9	25	9	32	4	1	6	11
民國 100 年底	132	5	16	9	25	9	32	5	14	6	11
民國 101 年底	144	5	16	9	25	11	42	5	14	6	11
民國 102 年底	155	6	18	9	25	11	42	7	20	6	11
民國 103 年底	163	6	18	9	25	11	42	7	20	8	17
民國 104 年底	195	6	18	9	25	11	42	7	20	11	46
增減	32	0	0	0	0	0	0	0	0	3	29

資料來源：本局風景區管理科。

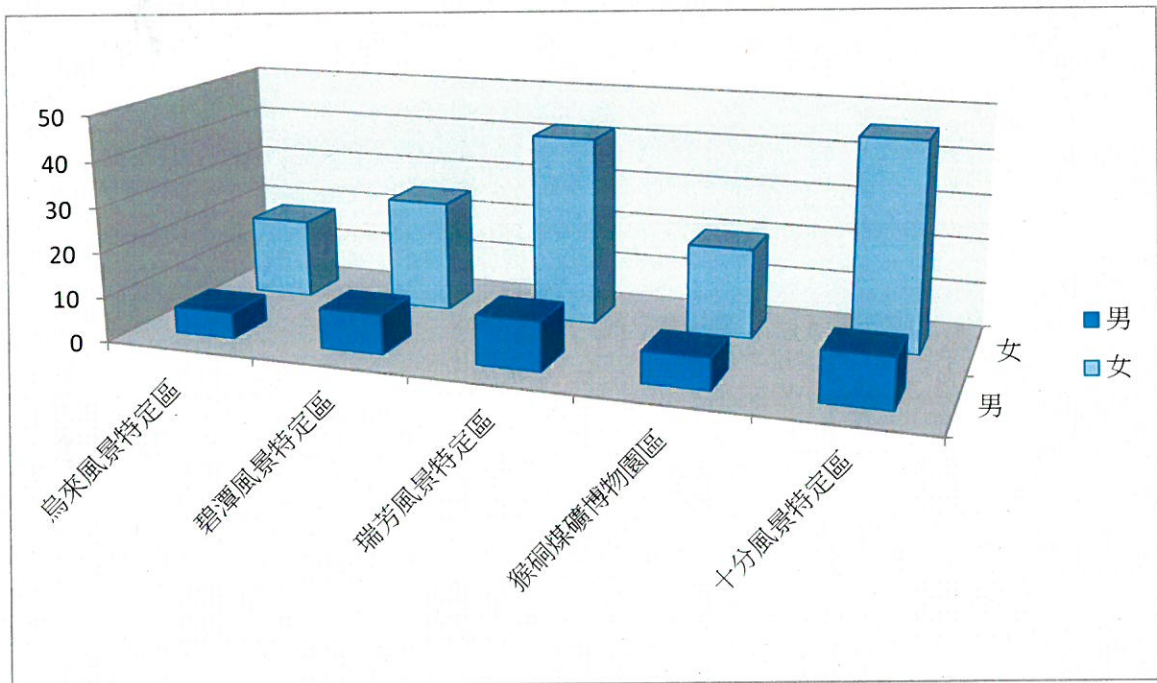


圖6-1 本市風景特定區公廁(觀光旅遊局管轄) 數

柒、經費概況

表 7-1 本局經費概況

單位：新臺幣千元

年底別	總計	歲出預算執行數	代辦經費執行
民國 97 年底	401,415	364,682	36,733
民國 98 年底	819,925	766,006	53,919
民國 99 年底	492,065	453,882	38,183
民國 100 年底	837,449	833,408	4,041
民國 101 年底	471,881	446,680	25,201
民國 102 年底	487,802	471,649	16,153
民國 103 年底	471,128	445,953	25,175
民國 104 年底	526,537	472,185	54,352

資料來源：本局會計室。

表 7-2 本局代辦經費收支明細

單位：新臺幣元

年底別	上期結轉	本期收入	本期支付	本期結存
民國 97 年底	5,260,000	41,694,701	36,732,505	10,222,196
民國 98 年底	10,222,196	44,361,132	53,918,802	664,526
民國 99 年底	664,526	39,221,028	38,183,136	1,702,418
民國 100 年底	1,702,418	2,338,267	4,040,685	0
民國 101 年底	0	25,471,676	25,201,258	270,418
民國 102 年底	270,418	17,362,204	16,152,622	1,480,000
民國 103 年底	1,480,000	65,300,705	25,174,705	41,606,000
民國 104 年底	41,606,000	21,915,300	54,351,592	9,169,708

資料來源：本局會計室。

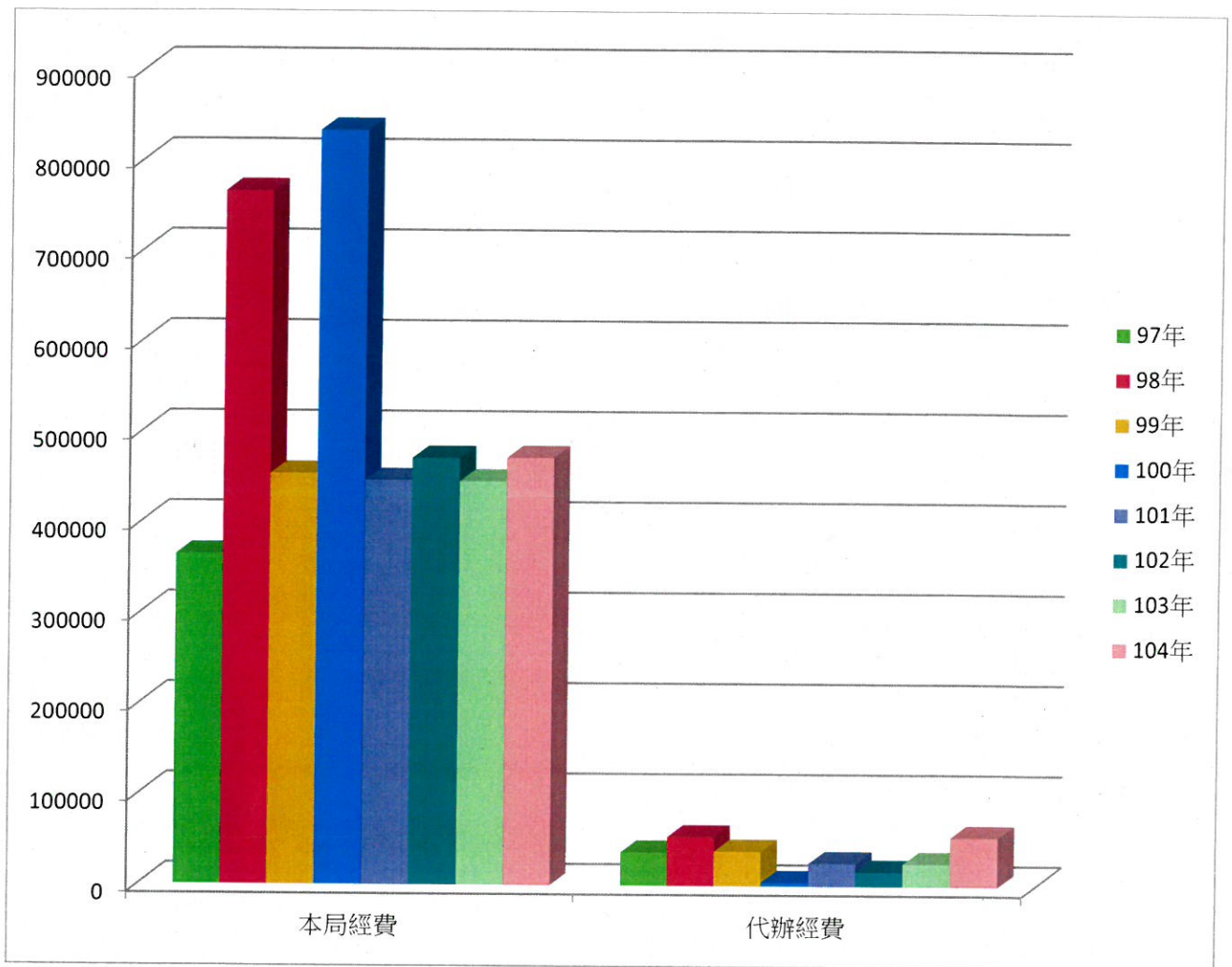


圖7-1 本局經費概況

本刊僅供參考請勿
對外發表



中華民國104年

新北市政府觀光旅遊局統計年報

發行人:陳國君

發行所:新北市政府觀光旅遊局

編製單位:新北市政府觀光旅遊局會計室

地址:新北市板橋區中山路1段161號26樓

網址:<http://www.ntpc.gov.tw/ch/home.jsp?id=1313&parentpath=0,6>

電話(02)2960-3456

出版日期:105年6月