

中華民國102年  
新北市政府觀光旅遊局統計年報



**新北市政府**

中華民國103年6月出版



## 凡例

一、本年報編印之目的旨在報導本市觀光行政、建設與發展之統計資料，俾以提供施政考核及釐訂施政計畫之參考。

二、本年報所列資料來源，係根據本局各主管業務單位之各項基礎資料，進行綜合性的整理與統計加以整編而成，其資料來源均分別註明於各表之表下，以利查考。

三、本期年報所列數字，以民國102年為主，包括完整時間數列資料。由於跨期統計項目不盡相同，格式不能合併者分列為數段。

四、本期年報分行政組織、觀光產業、觀光推廣活動、觀光景點、登山步道、風景特定區公廁、經費概況等7類，各類均分別擇重要項目予以提要分析，用供參閱。

五、本報告之數據範圍，包括新北市(New Taipei City)轄下29區：板橋區(Banqiao)、三重區(Sanchong)、中和區(Zhonghe)、永和區(Yonghe)、新莊區(Xinzhuang)、新店區(Xindian)、樹林區(Shulin)、鶯歌區(Yingge)、三峽區(Sanxia)、淡水區(Tamsui)、汐止區(Xizhi)、瑞芳區(Ruifang)、土城區(Tucheng)、蘆洲區(Luzhou)、五股區(Wugu)、泰山區(Taishan)、林口區(Linkou)、深坑區(Shenkeng)、石碇區(Shiding)、坪林區(Pinglin)、三芝區(Sanzhi)、石門區(Shimen)、八里區(Bali)、平溪區(Pingxi)、雙溪區(Shuangxi)、貢寮區(Gongliao)、金山區(Jinshan)、萬里區(Wanli)、烏來區(Wulai)。

六、表內所列「年底」係指12月底靜態數字。

七、本年報所用符號代表意義如下：

「—」符號者表示無數字。

「...」符號者表示數字不詳。

「○」符號者表示數字不及一單位。

八、本年報所載資料如有更新資料，均予修正，凡與前期數字不同時，概以本期數字為準。

九、本年報荷蒙本局各業務單位提供有關資料，始克編成，至感公誼，謹致謝忱，惟統計數字誤漏之處，在所難免，敬請不吝指正。

十、99年12月25日本市改制為直轄市，故相關統計資料一併修正。

# 新北市政府觀光旅遊局統計年報

## 目次

摘要.....	1~12		
表次	表	名	頁次
壹、行政組織			
表1-1	本局行政組織系統圖.....		1-1
表1-2	本局人員統計表.....		1-2
貳、觀光產業			
表2-1	本市觀光遊樂業遊客人次統計.....		2-1
表2-2	本市旅館業及民宿統計.....		2-2
參、觀光推廣活動			
表3-1	本局辦理觀光推廣活動統計.....		3-1
表3-2	本局補助民間社團辦理活動概況.....		3-2
肆、觀光景點			
表4-1	本市102年47個主要觀光遊憩據點遊客人次統計.....		4-1
伍、登山步道			
表5-1	本市102年登山步道整建修繕統計.....		5-1
陸、風景特定區公廁			
表6-1	本市風景特定區公廁(觀光旅遊局管轄)數.....		6-1
柒、經費概況			
表7-1	本局經費概況.....		7-1
表7-2	本局代辦經費收支明細.....		7-2

# 圖次

圖0-1 野柳海洋世界.....	2
圖0-2 新店 碧潭.....	3
圖0-3 八里河岸.....	4
圖0-4 朱銘美術館.....	5
圖0-5 瑞芳 水湳洞海岸.....	6
圖0-6 三峽 阿尾坑山步道.....	7
圖0-7 烏來瀑布.....	8
圖1-1 本局人員統計表.....	1-3
圖2-1 本市觀光遊樂業遊客人次統計.....	2-1
圖5-1 登山步道工程費用.....	5-4
圖6-1 本市風景特定區公廁(觀光旅遊局管轄)數.....	6-1

## 壹、行政組織

依本局組織規程，本局設局長、副局長、主任秘書各一人、專門委員二人，局內設九個單位，分別為：

- 一、觀光企劃科；
- 二、觀光技術科；
- 三、觀光管理科；
- 四、旅遊行銷科；
- 五、風景區管理科；
- 六、秘書室；
- 七、會計室；
- 八、人事室；
- 九、政風室。

另設置四個遊客中心，分別為：

- 一、烏來遊客中心；
- 二、猴硐遊客中心；
- 三、九份遊客中心；
- 四、十分遊客中心。

四個旅遊服務中心，分別為：

- 一、板橋旅遊服務中心；
- 二、新店旅遊服務中心；
- 三、瑞芳旅遊服務中心；
- 四、淡水旅遊服務中心。

本局實有員額數之計算含工友、約僱人員、臨時人員等人數。

民國102年底，本局實有員額共125人，較上年底減少1人。男性64人，占51.2%，女性61人，占48.8%，其性別比例<sup>1</sup>為104.92，較上年性別比例103.23，增加1.69個百分點。

---

<sup>1</sup> (男性人數÷女性人數)×100

## 貳、觀光產業

### 一、觀光遊樂業



圖0-1 野柳海洋世界

民國 102 年底，觀光遊樂業為 3 家，分別為烏來區雲仙樂園、萬里區野柳海洋世界、八里區八仙樂園；而 102 年度遊客人次概況如下：

(一) 萬里區野柳海洋世界 134,145 人次，與上年比較增加 23,094 人次。

(二) 八里區八仙樂園 326,713 人次，與上年比較減少 8,981 人次。

(三) 烏來區雲仙樂園 156,175 人次，與上年比較減少 3,085 人次。

### 二、旅館業及民宿

民國 102 年底，國際觀光旅館共計 2 家，包含為福容大飯店淡水漁人碼頭及大板根渡假酒店；一般觀光旅館業共計 4 家，分別為美麗春天大飯店、碧特弗大飯店、福朋喜來登飯店及帝景飯店，合計 6 家觀光旅館，客房數為 567 間，平均住用率為 57.91%。民國 102 年底，合法旅館家數為 236 家，房間數為 10,399 間；合法民宿家數為 153 家，房間數為 552 間；其中新設 9 家旅館(房間數為 531 間)及 15 家民宿(房間數為 46 間)。



## 參、觀光推廣活動

### 一、本局辦理之觀光推廣活動

102年度，本局辦理之觀光推廣活動共計7項，包括平溪天燈節、貢寮國際海洋音樂祭、歡樂耶誕城、大臺北都會公園《立夏，齊步走》活動、登山旅遊節、溫泉美食節及碧潭音樂會，主活動總計31場次，較101年度減少4場次；活動天數總計137天，較101年度減少49天；活動經費總計7,916萬8,569元，較101年度增加883萬9,709，增加約11.16%。

### 二、本局補助本市民間團體辦理觀光活動

為活絡地方觀光產業之發展，本局每年補助本市民間團體於各區辦理觀光活動，行銷本市觀光資源，促進地方觀光商機。102年度本局總計補助11個本市民間團體辦理11場觀光活動，較去年增加補助1個民間團體，成長率10%；補助金額共計103萬3,000元，較去年增加4萬3,000元，成長率約4.3%。其中補助瑞芳區活動共4件，補助三重區、新店區、三峽區、石碇區、石門區、萬里區、烏來區活動各1件。補助金額部分，補助瑞芳區活動共39萬元，補助三重區、新店區、三峽區、石門區、萬里區、烏來區活動各10萬元，補助石碇區活動4萬3,000元。

另為提升旅宿等觀光產業相關從業人員之專業職能及服務品質，本局補助新北市旅館商業同業公會及新北市民宿發展協會辦理相關研習活動，102年度民宿發展協會未提出補助申請，故補助經費支出較101年度減少5萬3,419元，全年補助金額10萬元。



圖0-2 新店 碧潭

## 肆、觀光景點

近年來，世界各國皆致力發展觀光，而新北市對於觀光推展，將本市不同於其他地方的人文風情、名勝古蹟、綺麗景致、特色美食，以及在地特色文化的推廣，更是不遺餘力。本節將利用近年來新北市 47 個主要觀光遊憩據點的觀光遊客人次統計資料，探究本市在觀光推展的成果。

### 一、102 年本市 47 個主要觀光遊憩據點遊客人次消長



圖 0-3 八里河岸

102 年「新北市立十三行博物館」的遊客人數為 841,309 人次，「八里左岸公園」的遊客人數為 2,745,000 人次，「觀音山」的遊客人數為 877,359 人次，「八仙海岸」的遊客人數為 326,713 人次，「淡水漁人碼頭」的遊客人數為 3,067,505 人次，「淡水金色水岸」的遊客人數為 2,953,000 人次，「淡水紅毛城」的遊客人數為 919,999 人次，「前清淡水關稅務司官邸」的遊客人數為 274,261 人次，「滬尾砲臺」的遊客人數為 174,631 人次，「三芝遊客中心」的遊客人數為 174,339 人次，「白沙灣」的遊客人數

為 667,679 人次，「朱銘美術館」的遊客人數為 140,526 人次，「法鼓山世界佛教教育園」的遊客人數為 365,585 人次，「金山遊客中心」的遊客人數為 180,368 人次，「金山溫泉館」的遊客人數為 11,426 人次，野柳風景區」的遊客人數為 2,780,098 人次，「翡翠灣濱海遊樂區」的遊客人數為 140,943 人次，「野柳海洋世界」的遊客人數為 134,145 人次，「十分旅遊服務中心」的遊客人數為 1,510,320 人次，「十分瀑布」的遊客人數為 456,826 人次，「鼻頭港服務區」的遊客人數為 138,610 人次，「鼻頭角步道」的遊客人數為 68,406 人次，「瑞芳風景特定區」的遊客人數為 2,554,815 人次，「猴硐煤礦博物園區」的遊客人數為 588,725 人次，「新北市黃金博物園區」的遊客人數為 1,822,248 人次，「龍門露營區」的遊客人數為 57,357 人次，「龍洞灣公園」的遊客人數為 49,056 人次，「龍洞南口海洋公園」的遊客人數為 37,725 人次，「鹽寮海濱公園」的遊客人數為 4,548 人次，「福隆遊客服務中心」的遊客人數為 1,228,809 人次，「福隆蔚藍海岸」的遊客人數為 1,086,398 人次，「草嶺古道系統(含遠望坑親水公園)」的遊客人數為 353,981 人次，「舊草嶺隧道」的遊客人數為 192,259 人次，「林本源園邸(林家花園)」的遊客人數為 370,254 人次，「坪林茶業博物館」的遊客人數為 233,020 人次，「碧潭風景特定區」的人次，「烏來風景特定區」的遊客人數為 1,031,956 人次，「內洞」的遊客人數為 207,323 人次，數為 156,175 人次，數為 1,868,000 人次，區」的遊客人數為「鎮歷史文物館」的遊客數為 156,175 人次，「清水祖師廟」的遊客數為 156,175 人次，「新北市客家文化園區」的人次，「三峽鎮大板根」的遊客



圖 0-4 朱銘美術館

數為 214,756 人次，「新北市立鶯歌陶瓷博物館」的遊客人數為 1,121,543 人次，「鶯歌老街」的遊客人數為 645,633 人次。

## 二、遊客人次分析

102 年新北市觀光總人次為 35,166,138 人次，由 47 個主要觀光遊憩據點的遊客總人數統計來看，102 年遊客人次最多的觀光遊憩據點前 5 名，依序為「淡水漁人碼頭」、「淡水金色水岸」、「野柳風景區」、「八里左岸公園」及「瑞芳風景特定區」，顯市本市重要的觀光遊憩據點，以多元的樣貌，歡迎不同性質及需求的國內外遊客前往，如淡水漁人碼頭、淡水金色水岸及八里左岸公園的綺麗景致、野柳風景區的獨特魅力，以及瑞芳風景特定區的人文風情等，皆深深吸引著觀光遊客前往。

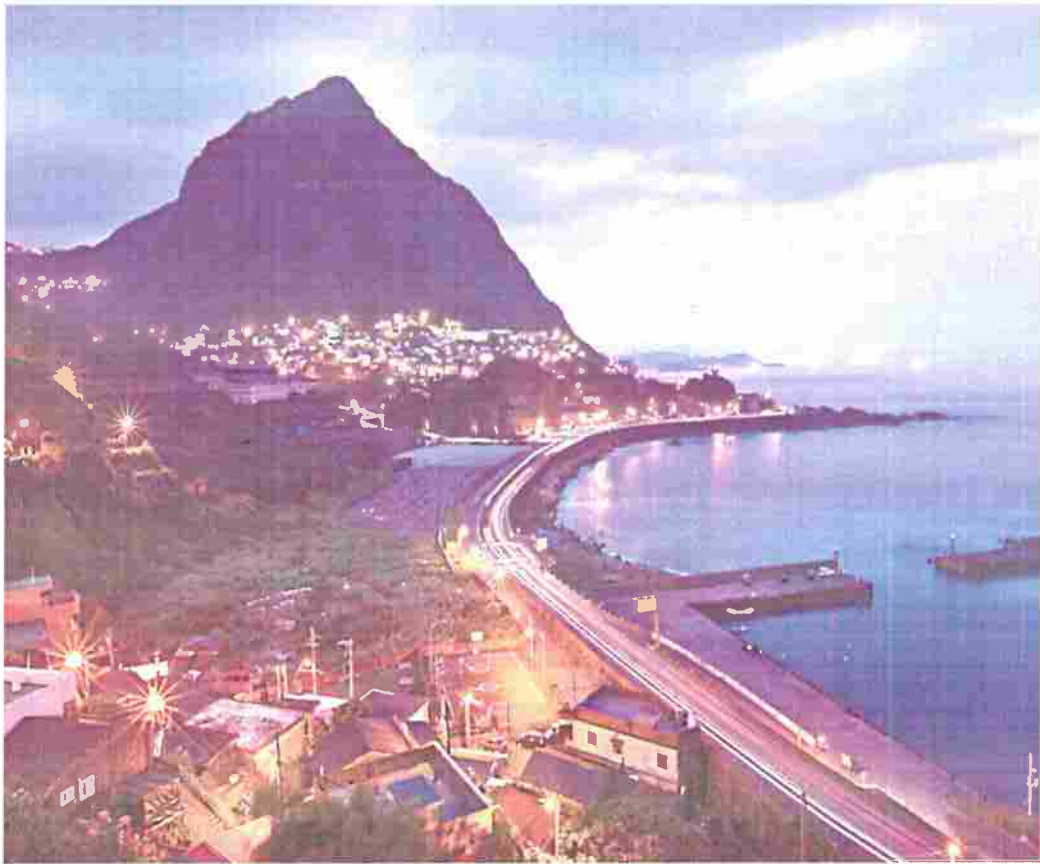


圖 0-5 瑞芳 水湳洞海岸

## 伍、登山步道

本市登山步道整建修繕方向主要是依照100年度「新北市登山步道及觀光指標系統10年整體規劃」內容及「民眾或里長陳情案」，自101年度起視步道損壞程度開始逐步整建修繕本市境內登山步道，期提供登山民眾舒適與友善之登山環境，並建置完善登山指標系統及增設觀光指標。

另為提供民眾更便利登山步道資訊查詢管道，於101年啟用E化網站「新北市登山健行網」，網站推薦170條登山步道供登山健行民眾查詢，有效整合轄內各步道資訊，便於維護管理及民眾查詢，提供正確的指引且詳實的解說，101年底約44萬瀏覽人次，截至102年底約82萬瀏覽人次，成長53.65%。

101年度登山步道整建修繕經費執行13,360,558元(其中交通部觀光局補助經費6,680,279元)，102年度執行29,847,765元(其中交通部觀光局補助經費14,923,883元)，經費執行成長123.40%。101年度工程為一般契約，共完成登山步道整建修繕22條，為能更立即對登山民眾需求作處置及更快速汰換損壞設施，102年度工程首次改為開口契約，已符現況需求，共完成登山步道整建21條。

102年度步道主要受風災影響，著重於安全設施方面，例如鐵環欄杆、崩坍地處理、駁坎及木棧橋項目，101年度執行3,887,535元佔年度經費29%，102年度執行6,119,422元佔年度經費20.5%，安全設施方面102年度較101年度增加63.52%。就102年度各區分析，其中瑞芳區整建完成5條工程費用計4,093,856元、汐止區整建完成5條工程費用計3,856,567元、新店區整建完成3條工程費用計2,380,487元、平溪區整建完成1條工程費用計3,155,569元。



圖0-6 三峽 阿尾坑山步道

## 陸、風景特定區公廁

「公共廁所」係指供公共使用的廁所，供不特定人士所使用，其為旅遊之最基本需求，因男女生理構造不同，以致女性平均如廁時間較男性長，再者為配合 1997 年聯合國經理會提出之性別主流化政策，本局已就風景區轄管公廁逐年進行改善。如 99 年度間既有男女廁間設備比例為 33：94（約 1：2.8），至 102 年度時，已再擴增男女廁間設備 6：22（約 1：3.7），可見近年來本局已逐年配合使用性、功能性與性別主化政策，逐步改善男女設備數量。

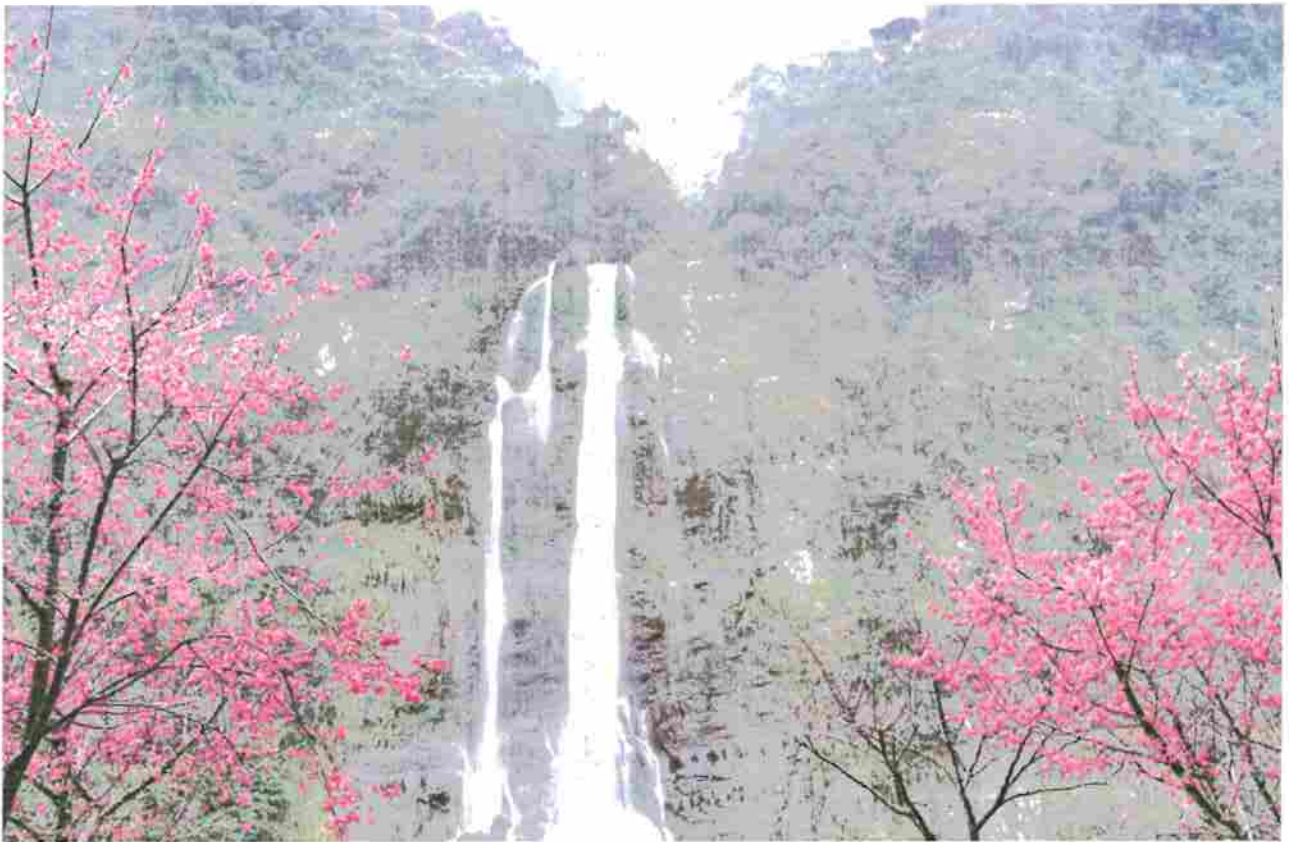


圖0-7 烏來瀑布

## 柒、經費概況

本局102年度經費執行概況，歲出預算執行數及代辦經費共計4億8,780萬1,251元，其中歲出預算執行數為4億7,164萬8,629元(約佔96.4%)，代辦經費為1,615萬2,622元(約佔3.6%)。

- 一、本局經費執行共4億7,164萬8,629元，主要係辦理觀光企劃策略推展計畫、觀光技術業務管理計畫、觀光管理計畫、旅遊行銷業務計畫、風景區管理及觀光及風景地區工程等。
  - 二、觀光企劃策略推展計畫1,915萬3,870元(約佔4.06%)，主要係辦理觀光事業發展計畫規劃、觀光資料彙整等事項。
  - 三、觀光技術業務管理計畫138萬9,393元(約佔0.29%)，主要係辦理推動各項觀光工程之相關行政庶務工作。
  - 四、觀光管理計畫1,154萬4,024元(約佔2.45%)，主要係辦理溫泉業、水域遊憩活動管理、觀光遊樂業、一般旅館民宿、一般觀光旅館等管理事項等。
  - 五、旅遊行銷業務計畫9,710萬1,814元(約佔20.59%)，主要係重大觀光活動籌辦、觀光資源行銷、國內外旅展規劃執行、補助本市民間團體舉辦觀光活動等事項。
  - 六、風景區管理計畫7,932萬2,994元(約佔16.82%)，主要係辦理風景特定區內假日門市、環境綠美化、景觀維護、旅遊服務、違規事件處理及地方行政資源整合協調等事項。
  - 七、觀光及風景地區工程計畫1億5,914萬9,435元(約佔33.74%)，主要係辦理觀光工程執行、登山步道及觀光指示標誌設立及維護等事項。
- 由以上分析，觀光及風景地區工程計畫經費執行最高，所佔比率約33.74%。





表 1-1 本局行政組織系統圖

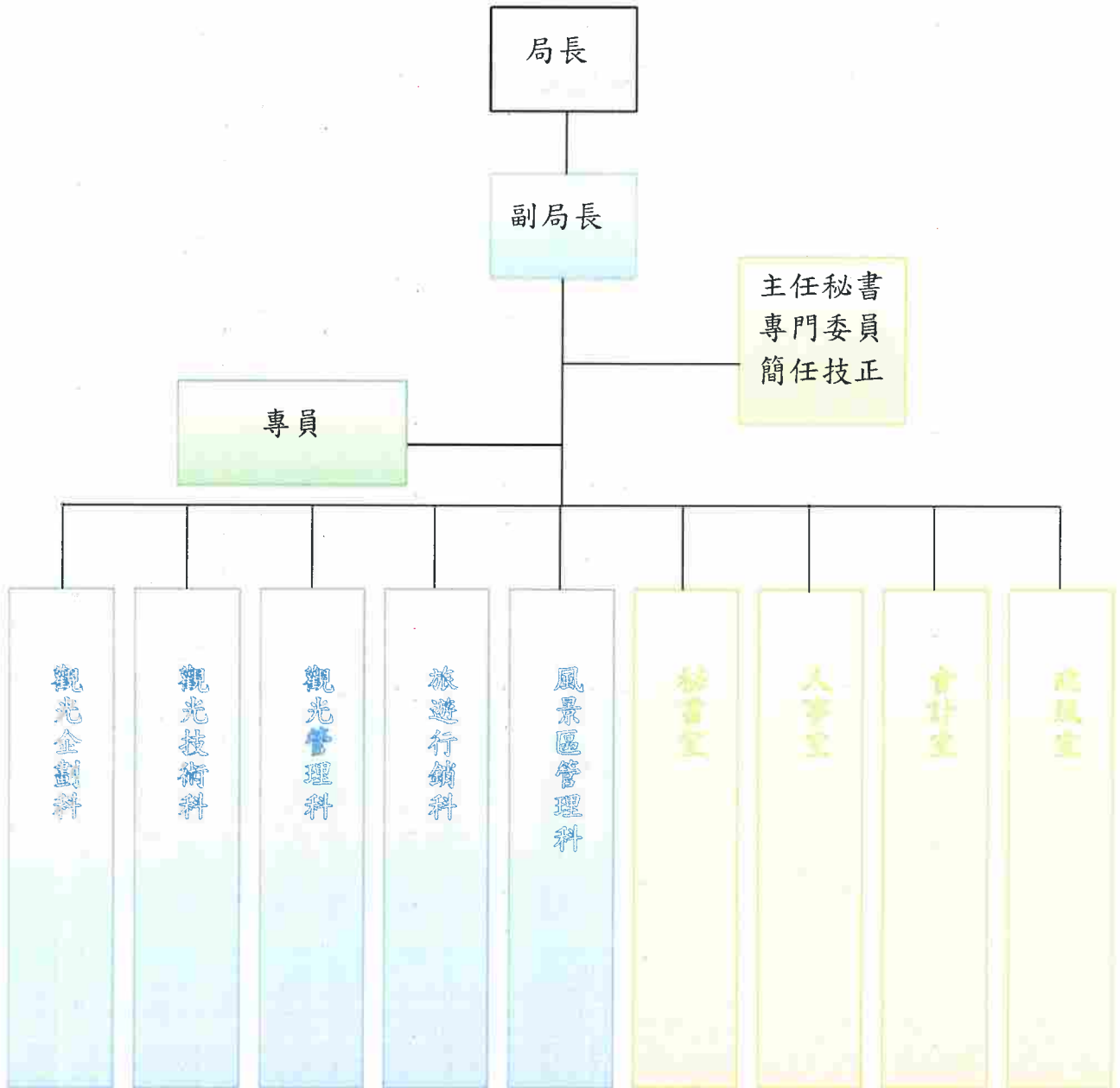


表 1-2 本局人員統計表

單位：人

年底別	總計	職員數		其他人數		
		法定編制	實有	約僱人員	臨時人員	工友
民國 099年底	117	120	88	4	18	7
民國 100年底	120	120	91	4	18	7
民國 101年底	126	120	99	4	16	7
民國 102年底	125	120	99	3	16	7

年底別	總計	性別		年齡					官等(類型)					學歷					
		男性	女性	29歲(含)以下	30-39歲	40-49歲	50-59歲	60-65歲	簡任	薦任	委任	約僱人員	臨時人員	工友	研究所以上	大學	專科	高中職	國中以下
民國99年底	117	64	53	5	47	34	28	3	4	66	18	4	18	7	42	48	11	8	8
民國100年底	120	68	52	9	50	31	27	3	4	66	21	4	18	7	47	45	11	9	8
民國101年底	126	64	62	15	50	34	24	3	4	69	26	4	16	7	51	49	10	8	8
民國102年底	125	64	61	20	45	34	23	3	6	62	31	3	16	7	53	47	9	8	8

資料來源：本局人事室

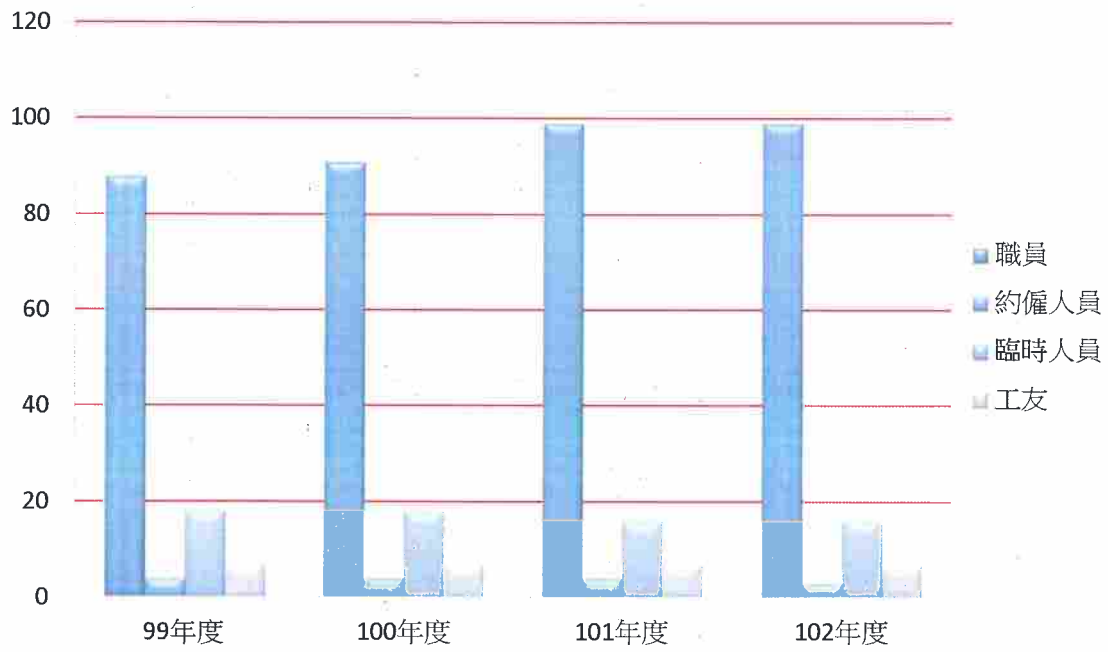


圖1-1 本局人員統計表



表 2-1 本市觀光遊樂業遊客人次統計

單位：人次

年度別	合計	野柳海洋世界	八仙海岸	雲仙樂園
民國 101 年度	606,005	111,051	335,694	159,260
民國 102 年度	617,033	134,145	326,713	156,175
增減比較	11,028	23,094	-8,981	-3,085

資料來源：本局觀光管理科。

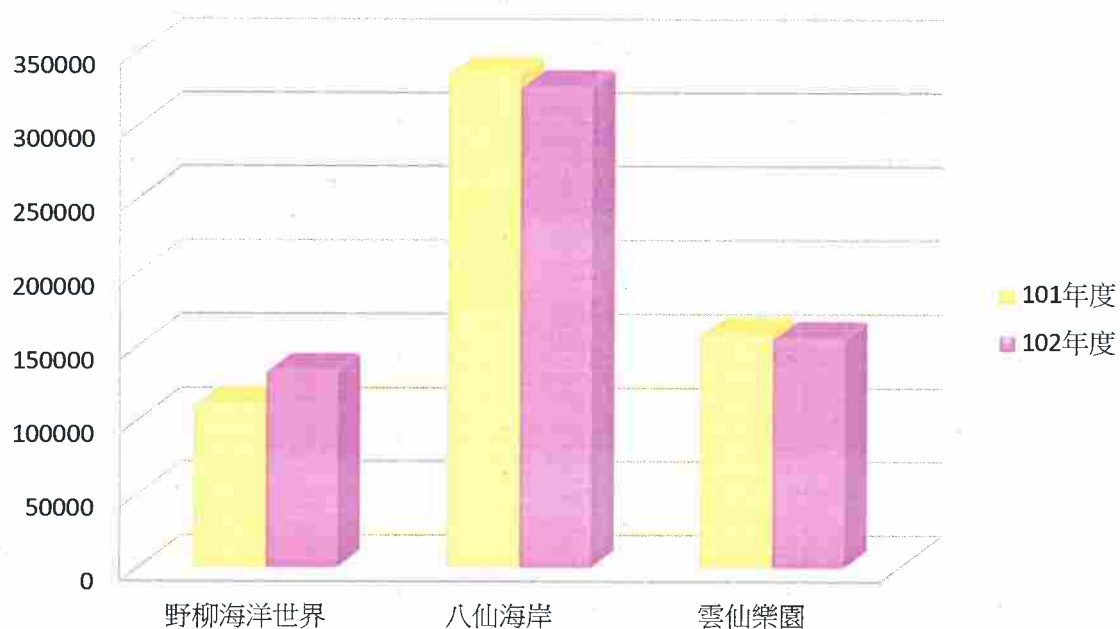


圖2-1 本市觀光遊樂業遊客人次統計

表 2-2 本市旅館業及民宿統計

單位：家數、間數

	旅館業		民宿	
	家數	房間數	家數	房間數
民國 101 年度	238	9,979	141	506
民國 102 年度	236	10,399	153	552
增減比較	-2	420	12	46

資料來源：本局觀光管理科。



表3-1 本局辦理觀光推廣活動統計

單位：場次、天數

年底別	總計		平溪天燈節		貢寮國際海洋音樂祭		歡樂耶誕城		多樣天燈活動		大臺北都會公園《立夏·齊步走》		登山旅遊節		溫泉美食節		碧潭音樂會	
	場次	天數	場次	天數	場次	天數	場次	天數	場次	天數	場次	天數	場次	天數	場次	天數	場次	天數
101年底	35	186	4	4	8	8	6	37	2	79	-	-	7	7	1	44	7	7
102年底	31	137	3	3	8	8	9	45	-	-	1	30	6	6	1	42	3	3

資料來源：本局旅遊行銷科、觀光企劃科、觀光管理科、風景區管理科。



表3-2 本局補助民間團體辦理活動概況

單位：件數、仟元

年底別	觀光活動		講習活動	
	件數	補助金額	件數	補助金額
101 年底	10	990	2	153
102 年底	11	1,033	1	100
板橋區	0	0		
三重區	1	100		
中和區	0	0		
永和區	0	0		
新莊區	0	0		
新店區	1	100		
土城區	0	0		
蘆洲區	0	0		
汐止區	0	0		
樹林區	0	0		
鶯歌區	0	0		
三峽區	1	100		
淡水區	0	0		
瑞芳區	4	390		
五股區	0	0		
泰山區	0	0		
林口區	0	0		
深坑區	0	0		
石碇區	1	43		
坪林區	0	0		
三芝區	0	0		
石門區	1	100		
八里區	0	0		
平溪區	0	0		
雙溪區	0	0		
貢寮區	0	0		
金山區	0	0		
萬里區	1	100		
烏來區	1	100		
其他			1	100

資料來源：本局旅遊行銷科、觀光管理科。



表 4-1 本市 102 年 47 個主要觀光遊憩據點遊客人次統計

單位：人次

觀光遊憩據點	遊客人次
新北市立十三行博物館	841,309
八里左岸公園	2,745,000
觀音山	877,359
八仙海岸	326,713
淡水漁人碼頭	3,067,505
淡水金色水岸	2,953,000
淡水紅毛城	919,999
前清淡水關稅務司官邸	274,261
滬尾砲臺	174,631
三芝遊客中心	174,339
白沙灣	667,679
朱銘美術館	140,526
法鼓山世界佛教教育園	365,585
金山遊客中心	180,368
金山溫泉館	11,426
野柳風景區	2,780,098
翡翠灣濱海遊樂區◎	140,943
野柳海洋世界◎	134,145
十分旅遊服務中心	1,510,320
十分瀑布	456,826

表 4-1 本市 102 年 47 個主要觀光遊憩據點遊客人次統計 (續)

單位:人次

觀光遊憩據點	遊客人次
鼻頭港服務區	138,610
鼻頭角步道	68,406
瑞芳風景特定區	2,554,815
猴硐煤礦博物園區	588,725
新北市黃金博物園區	1,822,248
龍門露營區	57,357
龍洞灣公園	49,056
龍洞南口海洋公園	37,725
鹽寮海濱公園	4,548
福隆遊客服務中心	1,228,809
福隆蔚藍海岸◎	1,086,398
草嶺古道系統(含遠望坑親水公園)	353,981
舊草嶺隧道	192,259
林本源園邸(林家花園)	370,254
坪林茶業博物館	233,020
碧潭風景特定區	1,306,337
烏來風景特定區	1,031,956
內洞國家森林遊樂區	207,323
雲仙樂園	156,175
三峽老街	1,868,000
滿月圓國家森林遊樂區	157,665
三峽鎮歷史文物館	56,048
清水祖師廟	19,687
新北市客家文化園區	852,772
三峽鎮大板根森林溫泉渡假村	214,756
新北市立鶯歌陶瓷博物館	1,121,543
鶯歌老街	645,633
總計	35,166,138

資料來源:交通部觀光局



表 5-1 本市 102 年登山步道整建修繕統計

區別	整建完成工程	工程費用	類別		主要遊憩設施			
			整建	修繕	登山步道	登山路徑指示路標桿	指路標牌	安全護欄
	(筆)	(元)			(m)	(支)	(面)	(m)
總計	21	21,041,867	V	V	1,076.1	74	226	0
板橋區					-	-	-	-
三重區					-	-	-	-
永和區					-	-	-	-
中和區		1,318,479	V	V	-	-	-	-
新莊區					-	-	-	-
新店區	3	2,380,487	V	V	62.6	1	1	-
土城區		623,510	V	V	-	-	1	-
蘆洲區					-	-	-	-
汐止區	5	3,856,567	V	V	462.3	5	11	-
樹林區	1	206,856	V		8.3	-	-	-
鶯歌區					-	-	-	-
三峽區	2	2,415,927	V	V	141.2	10	66	-
淡水區		189,327	V	V	-	6	17	-
瑞芳區	5	4,093,856	V	V	229.0	8	11	-
五股區					-	-	-	-
泰山區		123,847		V	-	-	-	-
林口區					-	-	-	-
深坑區					-	-	-	-
石碇區	1	796,575	V	V	6.7	3	14	-
坪林區		11,099		V	-	-	-	-
三芝區					-	-	-	-
石門區	1	265,340	V	V	3.0	4	9	-
八里區					-	-	-	-
平溪區	1	3,155,569	V	V	149.0	29	78	-
雙溪區	2	720,313	V	V	14.0	4	9	-
貢寮區					-	-	-	-
金山區					-	-	-	-
萬里區		143,995	V		-	1	2	-
烏來區		740,120	V	V	-	3	7	-

表 5-1 本市 102 年登山步道整建修繕統計(續 1)

區別	主要遊憩設施								
	駁坎	排水邊溝	橫向排水	崩塌地整理	出入口解說牌	資源解說牌	里程碑(柱)	觀景平台	休閒桌
	(m)	(m)	(組)	(m)	(面)	(座)	(座)	(座)	(座)
總計	54.3	8.5	73	1,586.0	18.0	6	2	12.0	0.0
板橋區	-	-	-	-	-	-	-	-	-
三重區	-	-	-	-	-	-	-	-	-
永和區	-	-	-	-	-	-	-	-	-
中和區	-	-	-	0.5	1.0	-	-	4.0	-
新莊區	-	-	-	-	-	-	-	-	-
新店區	1.0	-	9	-	-	-	-	1.0	-
土城區	-	-	-	-	-	-	-	1.0	-
蘆洲區	-	-	-	-	-	-	-	-	-
汐止區	-	4	-	21.0	1.0	1	1	-	-
樹林區	22.3	2	-	-	-	-	-	-	-
鶯歌區	-	-	-	-	-	-	-	-	-
三峽區	-	-	64	32.5	-	-	-	1.0	-
淡水區	9.0	-	-	1.0	1.0	-	-	-	-
瑞芳區	-	-	-	10.0	2.0	1	1	2.0	-
五股區	-	-	-	-	-	-	-	-	-
泰山區	-	-	-	-	-	-	-	-	-
林口區	-	-	-	-	-	-	-	-	-
深坑區	-	-	-	-	-	-	-	-	-
石碇區	-	-	-	-	2.0	-	-	-	-
坪林區	-	-	-	-	-	1	-	-	-
三芝區	-	-	-	-	-	-	-	-	-
石門區	-	-	-	-	1.0	-	-	-	-
八里區	-	-	-	-	-	-	-	-	-
平溪區	12.0	-	-	1,520.0	3.0	3	-	-	-
雙溪區	10.0	2.5	-	1.0	6.0	-	-	-	-
貢寮區	-	-	-	-	-	-	-	-	-
金山區	-	-	-	-	-	-	-	-	-
萬里區	-	-	-	-	1.0	-	-	-	-
烏來區	-	-	-	-	-	-	-	3.0	-

表 5-1 本市 102 年登山步道整建修繕統計(續完)

區別	主要遊憩設施							
	休閒座椅	綠美化植樹	植草	浴廁	污水處理設施	跨越木橋	跨越木棧道	鐵環欄杆
	(座)	(株)	(m <sup>2</sup> )	(座)	(座)	(座)	(座)	(m)
總計	57.0	0.0	0.0	0.0	0.0	17.0	5.0	2,057.2
板橋區	-	-	-	-	-	-	-	-
三重區	-	-	-	-	-	-	-	-
永和區	-	-	-	-	-	-	-	-
中和區	6.0	-	-	-	-	-	-	-
新莊區	-	-	-	-	-	-	-	-
新店區	2.0	-	-	-	-	-	1.0	-
土城區	3.0	-	-	-	-	1.0	-	-
蘆洲區	-	-	-	-	-	-	-	-
汐止區	5.0	-	-	-	-	4.0	-	241.8
樹林區	-	-	-	-	-	-	-	18.7
鶯歌區	-	-	-	-	-	-	-	-
三峽區	9.0	-	-	-	-	2.0	1.0	180.0
淡水區	-	-	-	-	-	-	-	-
瑞芳區	3.0	-	-	-	-	5.0	1.0	274.2
五股區	-	-	-	-	-	-	-	-
泰山區	-	-	-	-	-	-	-	-
林口區	-	-	-	-	-	-	-	-
深坑區	-	-	-	-	-	-	-	-
石碇區	20.0	-	-	-	-	-	1.0	86.0
坪林區	-	-	-	-	-	-	-	-
三芝區	-	-	-	-	-	-	-	-
石門區	2.0	-	-	-	-	-	-	60.0
八里區	-	-	-	-	-	-	-	-
平溪區	6.0	-	-	-	-	5.0	1.0	1,023.4
雙溪區	1.0	-	-	-	-	-	-	63.7
貢寮區	-	-	-	-	-	-	-	-
金山區	-	-	-	-	-	-	-	-
萬里區	-	-	-	-	-	-	-	57.0
烏來區	-	-	-	-	-	-	-	52.5

資料來源：本局觀光技術科。



## 登山步道工程費用

- 中和區
- 新店區
- 土城區
- 汐止區
- 樹林區
- 三峽區
- 淡水區
- 瑞芳區
- 泰山區
- 石碇區
- 坪林區

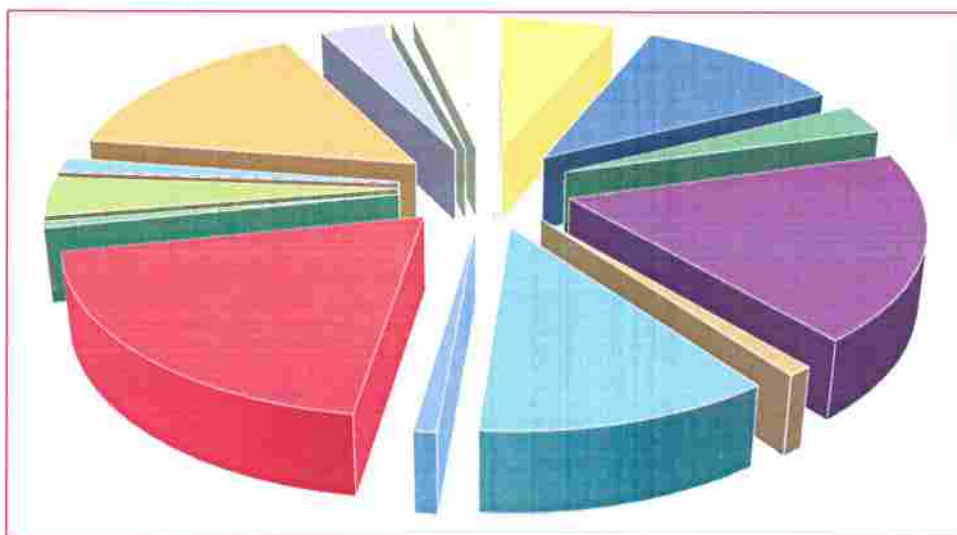


圖 5-1 登山步道工程費用



表 6-1 本市風景特定區公廁(觀光旅遊局管轄) 數

單位:間

年底別	公廁數										
	總計	烏來風景 特定區		碧潭風景 特定區		瑞芳風景 特定區		猴硐煤礦 博物園區		十分風景 特定區	
		男	女	男	女	男	女	男	女	男	女
民國 99 年底	127	5	16	9	25	9	32	4	1	6	11
民國 100 年底	132	5	16	9	25	9	32	5	14	6	11
民國 101 年底	144	5	16	9	25	11	42	5	14	6	11
民國 102 年底	155	6	18	9	25	11	42	7	20	6	11

資料來源：本局風景區管理科。

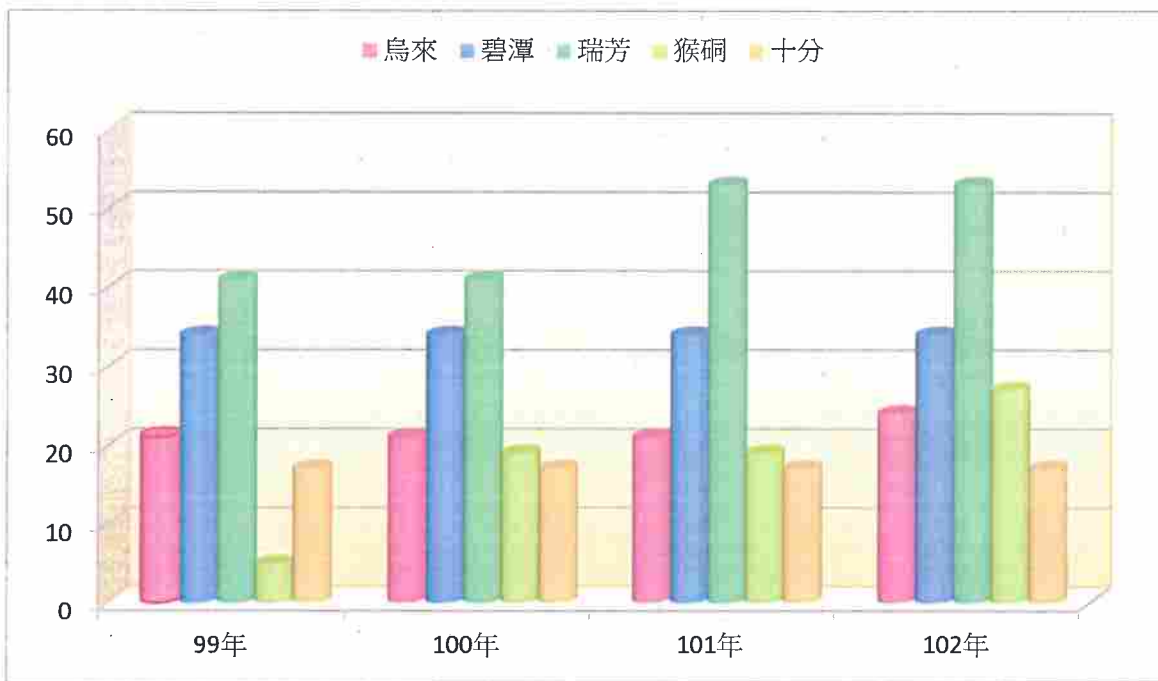


圖6-1 本市風景特定區公廁(觀光旅遊局管轄) 數



表 7-1 本局經費概況

單位：新臺幣千元

年底別	總計	歲出預算執行數	代辦經費執行
民國 97 年底	401,415	364,682	36,733
民國 98 年底	819,925	766,006	53,919
民國 99 年底	492,065	453,882	38,183
民國 100 年底	837,449	833,408	4,041
民國 101 年底	471,881	446,680	25,201
民國 102 年底	487,802	471,649	16,153

資料來源：本局會計室。

表 7-2 本局代辦經費收支明細

單位：新臺幣元

年底別	上期結轉	本期收入	本期支付	本期結存
民國 97 年底	5,260,000	41,694,701	36,732,505	10,222,196
民國 98 年底	10,222,196	44,361,132	53,918,802	664,526
民國 99 年底	664,526	39,221,028	38,183,136	1,702,418
民國 100 年底	1,702,418	2,338,267	4,040,685	0
民國 101 年底	0	25,471,676	25,201,258	270,418
民國 102 年底	270,418	17,362,204	16,152,622	1,480,000

資料來源：本局會計室。

本刊僅供參考請勿

對外發表

中華民國102年

**新北市政府觀光旅遊局統計年報**

發行人：陳國君

發行所：新北市政府觀光旅遊局

編製單位：新北市政府觀光旅遊局會計室

地址：新北市板橋區中山路1段161號26樓

網址：<http://www.ntpc.gov.tw/ch/home.jsp?id=1313&parentpath=0,6>

電話(02)2960-3456

出版日期：103年6月

中華民國  
102年

新北市政府觀光旅遊局統計年報

新北市政府觀光旅遊局編印



