

新北市政府觀光旅遊局 106 年推動性別主流化成果報告

壹、前言

本局依據本府推動各機關性別主流化實施計畫(105 至 108 年)，訂定本局性別主流化實施計畫(105 至 108 年)，並成立性別平等專案小組，以推動性別平等相關業務。

另遵循本府性別平等政策方針，針對本局業務屬性，積極致力「人身安全與環境」、「教育、文化與媒體」及「就業、經濟與福利」方面，提升轄管風景區及登山步道之安全與性別友善環境，加強觀光旅遊從業者性別平等意識培力及女性比例，及關懷新住民、給予職能開發就業培訓等相關課程、以縮減就業資訊落差，106 年推動執行成果臚列如下。

貳、重要成果

一、性別意識培力

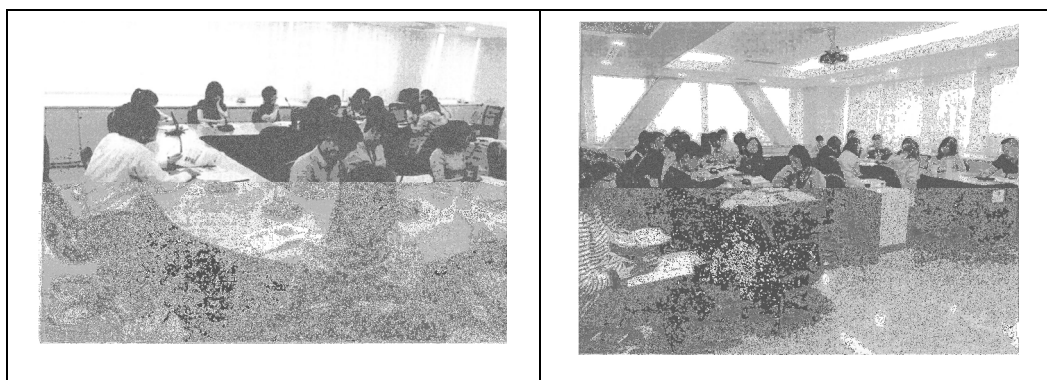
- (一)本局訂定 106 年度推動多元學習實施計畫，運用多元學習模式，多面向吸收各類知識與內涵，以提昇個人專業素養，並藉由團隊學習與競賽，激發潛能，並將性別意識培力納入學習及獎勵內容，凡同仁於 106 年 6 月 30 日前完成性別主流化相關課程達 2 小時(單位主管及性別平等業務相關人員達 6 小時)者，獲本局專屬紀念品或實用療癒性紓壓紀念品 1 份。



- (二)本局業務職掌涉及觀光工程之開發、設計與執行，為使各項工程設計均能納入性別主流化考量，於 106 年 6 月 21 日邀請國立臺灣藝術大學藝術管理與文化政策研究所殷主任寶寧講授「性別與空間設計」課程，提供本局及文化局同仁與訓。



(三)為強化同仁對應用統計分析基本觀念及撰寫能力,於106年4月25日邀請本府主計處廖專員盈婷講授「應用統計分析」課程,提供本局及工務局同仁與訓。



(四)106年性別主流化訓練情形：

職員總人數	職員		職員完訓率	主管人員總人數	主管人員		主管人員完訓率	辦理性別平等業務相關人員總數	辦理性別平等業務相關人員參訓1天以上「進階課程」人數		辦理性別平等業務相關人員完訓率
	參訓2小時以上人數				參訓2小時以上人數				女性	男性	
	女性	男性			女性	男性					
79	44	35	100%	11	3	8	100%	4	3	1	100%

註：本表人員訓練時數，初階課程計275小時、進階課程329小時，進階課程比率佔54.5%。

二、性別影響評估

(一)登山步道指標加註圖示計畫

案由：目前本局列管之步道多已設置方向指標，為利步道方向更加明確化及提升安全性，爰計畫於步道岔路口指標牌上加裝小型可供登山民眾平視閱讀之導覽圖示，使民眾可清楚掌握步道資訊。

重點內容：

1. 導覽圖更新(增加全程長度、步行時間資訊)，且地點除步道入口外，增置於步道主線與支線銜接處(視現況評估)。
2. 指標更新(明列各段步行距離)。
3. 其他友善措施，如調整砌石階梯高度等，使符合人體工學。

執行成果：

第 1 階段施作位置：

- 瑞芳區山尖路步道
- 汐止區姜子寮古道

第 2 階段施作位置：

- 瑞芳區四腳亭步道
- 平溪區五分山步道
- 汐止區茄苳瀑布步道



(二) 106 年烏來德拉楠套裝遊程委託執行案

案由：福山地區景色優美生態自然，惟該地區較為偏遠，大眾交通運輸並無到達，一般旅客不易前往。為推動該地區生態小旅行活動，兼考量不同性別及年齡民眾參與，規劃大眾皆宜之行程及路線，參與活動民眾所需體力適中，並由專業領隊人員全程注意團員狀況及安排休憩點休息，以確保安全。

重點內容：

1. 藉由參與旅遊促進與在地民眾、團員間之交流與互動，促成友好之人際關係。
2. 參與活動工作人員包括在地導覽、編織、餐廳等相關人員，增加在地女性就業機會並增加收入。
3. 遊程性質以適合不同性別及年齡民眾參與之大眾皆宜行程規劃，以鼓勵民眾走出戶外旅遊。

執行成果：

1. 鼓勵民眾不分男女老少，走出戶外接近大自然，促進身心健康，106 年參與民眾達 1,311 人次；男性 370 人(28%)、女性 941 人(72%)；60 歲以上 422 人(32%)、50~60 歲 460 人(35%)、40~50 歲 226 人(17%)、40 歲以下 203 人(16%)。

2. 成果照片如下：



三、性別統計

本局性別統計指標計 9 項，其中 106 年度新增 2 項含「新北市觀光遊樂業主要責任管理人員人數」及「新北市政府觀光旅遊局職員進用考試類別人數」，近 3 年各項性別統計項目清單之男女比例如下表：

項目	性別	104 年		105 年		106 年	
		人	百分比	人數	百分比	人數	百分比
職員人數	男	45	46.39%	46	46.94%	47	47.96%
	女	52	53.61%	52	53.06%	51	52.04%
	合計	97	100.00%	98	100.00%	98	100.00%
新北市 觀光遊樂業 從業人員人數	男	51	44.74%	47	49.47%	55	48.25%
	女	63	55.26%	48	50.53%	59	51.75%
	合計	114	100.00%	95	100.00%	114	100.00%
旅遊服務中心 服務人員	男	2	11.11%	3	25.00%	4	25.00%
	女	16	88.89%	9	75.00%	12	75.00%
	合計	18	100.00%	12	100.00%	16	100.00%
遊客中心 服務人員	男	1	4.35%	1	4.16%	3	12.50%
	女	22	95.65%	23	95.83%	21	87.50%
	合計	23	100.00%	24	100.00%	24	100.00%
志工人數	男	10	40.00%	10	40.00%	10	41.67%
	女	15	60.00%	15	60.00%	14	58.33%
	合計	25	100.00%	25	100.00%	24	100.00%
員工申請 家庭照顧假 人數	男	3	60.00%	2	66.67%	2	40.00%
	女	2	40.00%	1	33.33%	3	60.00%
	合計	5	100.00%	3	100.00%	5	100.00%

主管人員人數	男	12	57.14%	13	61.90%	14	63.64%
	女	9	42.86%	8	38.10%	8	36.36%
	合計	21	100.00%	21	100.00%	22	100.00%
新北市觀光遊 樂業主要責任 管理人員人數	男			15	65.22%	13	65.00%
	女			8	34.78%	7	35.00%
	合計			23	100.00%	20	100.00%
職員進用 考試類別 人數	男 高考			20	20.41%	23	23.47%
	普考			3	3.06%	3	3.06%
	特考			14	14.29%	17	17.35%
	其他 考試			8	8.16%	3	3.06%
	其他 法令 進用			1	1.02%	1	1.02%
	小計			46	46.94%	47	47.96%
	女 高考			14	14.29%	11	11.22%
	普考			11	11.22%	10	10.20%
	特考			18	18.37%	21	21.43%
	其他 考試			8	8.16%	8	8.16%
	其他 法令 進用			1	1.02%	1	1.02%
	小計			52	53.06%	51	52.04%
	合計			98	100.00%	98	100.00%

四、性別分析

(一) 本局 106 年性別專題統計分析計 3 篇：

1. 新北市政府觀光旅遊局公務人員性別結構分析(如附件 1)

為推動性別主流化、打造友善性別環境，掌握成員性別統計數據是最基礎的工作，可從中進行性別分析，以檢視性別分布圖像，進而了解現況缺口及未來應努力的方向。

經分析本局公務人員性別結構重點如下：

(1) 本局男女性別比相當，推動相關業務時，其思考方向、細節及規劃內涵較可避免性別落差。

(2)本局高學歷同仁比率相當高，人力資源深具潛力，如能善用人才，可提升業務績效及品質。

(3)本局公務同仁平均年齡較輕，具較高活力與創新力，對於推動本局所職掌之觀光旅遊行銷工作有加成助益。

(4)本局主管人員女性所佔比率稍低，積極拔擢績優女性同仁陞任主管可做為努力的方向。

2. 2016 新北市貢寮國際海洋音樂祭滿意度問卷調查結果分析(如附件 2)

新北市夏季搖滾音樂盛事「新北市貢寮國際海洋音樂祭」堪稱是國內獨立創作音樂類型競賽中最大舞台，2016 年邁入第 16 回，為了解參與遊客相關資料(含性別、年齡、居住地、教育程度、所得等)，以作為後續辦理之參考，進行遊客問卷調查。

3. 2016 新北市歡樂耶誕城滿意度問卷調查結果分析(如附件 3)

新北市歡樂耶誕城活動，每年都是國內外民眾引頸期盼的焦點，更在網路媒體中獲得「亞洲十大耶誕慶典第一名」的殊榮，為了解參與遊客相關資料(含性別、年齡、居住地、教育程度、所得等)，以作為後續辦理之參考，進行民眾問卷調查。

(二)運用性別主流化性別分析工具，進行「風景區友善性別公廁建置之評估性別分析」：

案由：評估本市風景區內之公廁配置及使用是否符合民眾需求，以「各風景區遊客享有公廁數量(依性別分)」、「各風景區孩童及高齡長者遊客數量(依性別分)」及「座式或蹲式便器數」等性別統計指標，作為風景區內公廁環境改善之評估依據。

統計分析內容：

1. 105 年底本局所轄風景區之每個月份中每萬位男性遊客擁有之公廁數量為 0.75 個，女性為 2.46 個，兩者相差 1.71 個。
2. 參考新北市統計資料庫 2015 年統計數據，新北市身心障礙人數占總人口比率為每百人約有 4.03 人，故依此數據推估本風景區內潛在身心障礙者數量每月約有 4 萬 8,360 人，105 年底本局所轄之無障礙公廁共計 21 個，故每萬位身障人士僅擁有 4.34 個無障礙公廁。
3. 依據新北市統計資料庫數據，新北市不同性別之年齡層分佈，可得知 14 歲以下之孩童男性每月約有 7 萬 9,837 人，女性約有 7 萬 3,514 人，而 65 歲以上高齡長者男性約有 6 萬 4,849 人，女性約有 7 萬 5,964 人，14 歲以下孩童以男性稍多，而 65 歲以上高齡長者以女

性稍多，可見不同年齡層服務之性別對象可能有所不同，而孩童及高齡長者往往需要有家屬或朋友陪同，家屬或朋友之性別可能與需協助之對象不同，因此在協助如廁時常因為廁所的性別標誌而產生使用上的困擾或不便。

4. 座式或蹲式便器數：風景區公廁女性對男性座式或蹲式便器數之倍數為 3.43 倍，高於建築技術規則之「其他供公眾使用之建築物」中有關聚集人數一至五十人時，女性之座式或蹲式便器數應為男性之 2 倍。

依據統計分析數據，規劃「風景區性別友善公廁建置計畫」

1. 維持原有公廁之總面積，改善內部隔間，以現有空間增設性別友善廁所或調整男女廁間比例。
2. 為因應臺灣觀光景點有越來越多的東南亞遊客前來，其中包含眾多穆斯林朋友，故藉由本方案的推動，亦可改善廁所設備加入淨下設備等友善穆斯林的公廁環境。
3. 改善風景區內性別友善公廁的同時，亦需顧及身心障礙者或是父母攜帶孩童的相關需求，例如加入身心障礙者之便利設備或提供親子座椅、規劃親子空間、換尿片平臺等友善設備，讓公廁能充分滿足多元化的需求。

五、性別預算

本局 106 年性別預算編列計 34,848,850 元，明細如下：

類型	金額
針對單一性別議題所編列的預算	3,000
針對特定性別族群所編列的預算	27,000
促進各種職場性別平等工作機會的預算	1,079,000
其他對促進性別平等有正面影響的一般預算	33,739,850

六、性別平等宣導

(一)為推動性平生活化，於「2017 新北市歡樂耶誕城」活動將本市性平代表動物企鵝意象融入活動宣導，推廣兩性平等：

1. 於三大主燈區之萬坪公園卡通燈區結合性別平等宣導企鵝意象，邀請有韓國卡通界企鵝總統之稱的 Pororo 入駐萬坪公園，打造多座企鵝裝置藝術，推動性別友善環境。
2. 於周末活動不定期邀請 Pororo 至站前廣場桑塔熊舞台與民眾互動，讓市民家庭生活更幸福。

照片	文字說明
	<p>結合性別平等宣導企鵝意象， 打造萬坪公園卡通燈區 Pororo 裝置</p>
	<p>結合性別平等宣導企鵝意象， 打造萬坪公園卡通燈區 Pororo 裝置</p>
	<p>結合性別平等宣導企鵝意象， 打造萬坪公園卡通燈區 Pororo 裝置</p>
	<p>結合性別平等宣導企鵝意象， 打造萬坪公園卡通燈區 Pororo 裝置</p>



結合性別平等宣導企鵝意象，
打造萬坪公園卡通燈區 Pororo
裝置



周末活動不定期邀請Pororo至
站前廣場桑塔熊舞台與民眾互
動，讓市民家庭生活更幸福。



周末活動不定期邀請Pororo至
站前廣場桑塔熊舞台與民眾互
動，讓市民家庭生活更幸福。

(二)106年5月22日辦理本局106年上半年慶生活動，結合母親節節日，運用康乃馨佈置會場、首長及單位主管佩戴康乃馨，同時訂購八仙塵爆傷者手作蛋糕，透過感恩活動促使同仁提升性別關懷意識。



七、性別平等政策方針工作計畫

(一)登山步道指標加註圖示計畫(辦理單位：觀光技術科)

具體行動措施	106年工作內容摘要 (含預算，單位:元)	執行成果摘要(1-12月) (含預算執行率%)
<p>10. 針對大眾運輸、水電瓦斯、鐵公路、橋樑道路、路燈、公廁、衛生下水道、人行道、公園綠地、圖書館、電信通訊等各種基礎公共建設，進行性別影響評估，並提出具體改善方案。</p>	<p>一、106年預算：30萬元。 二、工作內容： (一)導覽圖更新(增加全程長度、步行時間資訊)，且設置地點除步道入口外，增置於步道主線與支線銜接處(視現況評估)。 (二)步道指標更新(明列各段步行距離) 三、預期效益 (一)步道分岔路線複雜處(3條以上)有明確導覽圖示，登山民眾可清晰掌握步道資訊，提升安全。 (二)友善步道資訊，提供不同年齡層、性別之民眾得視本身體能狀況選擇較適路段進行登山活動。</p>	<p>一、預算執行數： 30萬元(執行率100%)。 二、執行成果： 106年施作範圍含「瑞芳區山尖路步道」、「汐止區姜子寮古道」、「瑞芳區四腳亭步道」、「平溪區五分山步道」及「汐止區茄荖瀑布步道」。</p>

(二)小旅行導覽人員培訓計畫(辦理單位：觀光企劃科)

具體行動措施	106年工作內容摘要 (含預算,單位:元)	執行成果摘要(1-12月) (含預算執行率%)
9.加強文化創意產業從業者的性別平等意識培力,提升女性文化創意產業人員之比例。(政策內涵:2)	一、106年預算:30萬元。 二、工作內容: 輔導女性參與小旅行導覽。 三、預期效益 (一)增加女性參加小旅行導覽等文化觀光產業人數。 (二)帶動地方產業發展,提升觀光遊憩內涵。 (三)預計參與導覽人數30人,男女比例2:1。	一、預算執行數: 30萬元(執行率100%)。 二、執行成果: 參與小旅行導覽培訓計有49位女性、9位男性,並規劃安排小旅行導覽。

(三)新南向導覽培訓暨遊程委託執行案(辦理單位：風景區管理科)

具體行動措施	106年工作內容摘要 (含預算,單位:元)	執行成果摘要(1-12月) (含預算執行率%)
6. 補助原住民、新住民關懷據點及民間團體辦理就業諮詢、職能開發就業培訓等相關課程,運用在地既有網絡組織,縮減婦女就業資訊落差	一、預算:191萬8,728元。 二、工作內容: (一)導覽人員培訓 1. 培養具備專業素養及東南亞國家語言能力之導覽人員。 2. 優先錄取新住民及其子女,期間積極推廣外籍配偶、婦女移工參與課程,以提供工作機會及收入。 (二)遊程規劃 1. 辦理新北市風景區之遊程,投入結訓之導覽人員,增加新住民婦女之收入及工作機會。 2. 結合台灣地區移工旅遊,透過適合婦幼參與之遊程規劃吸引台灣移工婦女	一、預算執行數:191萬8,728元(執行率:100%) 二、執行成果: (一)本培訓課程為期三個月,包含認識臺灣觀光旅遊相關法規、學習導覽及服務技巧,深入認識臺灣重要觀光景點,更帶領學員走入新北市特色景點進行實地導覽訓練,課程培訓於106年4月1日完訓,45名學員中共計有41名完訓,女性40名,男性1名,完訓率達91%。 (二)新北市政府觀光旅遊局更鼓勵學員參加考選部「106年專門職業及技術人員普通考試

	<p>三、預期效益：</p> <p>(一)預計培訓新住民導覽員，以提供本市風景區之東南亞語系遊客親切之導覽服務。</p> <p>(二)因應市場東南亞語系人員不足之現狀，鼓勵學員參加導遊考照，增加外語導覽員。</p> <p>(三)提升東南亞新住民在臺灣之競爭力，並擴張台灣在東南亞市場。</p>	<p>導遊人員考試」，補助 1,000 元報名費用，其中 11 名報考學員通過外語導遊人員考試(印尼語 1 名，馬來西亞語 1 名，英語 1 名，越南語 8 名)。更有 3 名學員因參與本次課程，已領有導遊執照。</p> <p>(三)為讓培力後之 41 名人才與旅遊市場接軌，新北市政府觀光旅遊局辦理 2 場與旅行社之交流會，邀請國內辦理越南、馬來西亞、印尼、泰國來臺旅遊旅行社與學員面對面進行對話，到場的旅行社與學員分享業界操作實務及東南亞語系旅遊產業人才需求，同時也向學員進行人才招募，雙方交流熱絡。旅行社對於外語導覽培訓亦給予極大認同，目前已有旅行社與數名學員陸續接洽。數名考試通過學員亦準備參與交通部觀光局辦理之後續職訓，以取得導遊執照。</p> <p>(四)於 106 年 8 月至 10 月間辦理進階培訓課程，強化學員於帶團之實務，共招收 28 名學員，其中印尼語 7 名、馬來西亞語 3 名及越南語 18 名，結訓學員共 23 名，完訓率達 82%。預計 107 年度 3</p>
--	--	---

		<p>月至 6 月間將辦理新北市一日遊程，由進階課程結業學員實際進行導覽。</p> <p>(五)本局除輔導及鼓勵未考上之學員參加考選部導遊考試，並投入旅遊產業外，亦提供相關諮詢管道及交流平台，讓學員能互相分享經驗及問題，於就業選擇上有更明確之參考。</p>
--	--	--

八、性平亮點方案

小旅行導覽計畫

壹、計畫緣起：輔導新北市小旅行導覽解說人才，提升該地區自主觀光服務能量，結合新北市在地觀光特色並串連景點及工程地景推出套裝遊程，提供遊客多元深度觀光體驗，吸引遊客到訪並帶動地方觀光發展。

貳、計畫目標：

- 一、透過增加女性參加小旅行導覽等文化觀光產業人數，落實性別平等政策，提升女性在環境領域的培力與參與。
- 二、持續推廣新北深度小旅行，挖掘地方觀光魅力，並逐步扶植地方聚落發展，鼓勵並吸引女性多加參與遊程導覽說出自已在地的故事分享予遊客，藉此發掘在地女性生命力或女性藝文創作等，提供性平生活化的觀光體驗。

參、主辦單位：新北市政府觀光旅遊局

肆、承辦單位：觀光企劃科

伍、協辦單位：相關區公所

陸、參與對象：新北市在地居民

柒、計畫期程：自 106 年 3 月至 12 月底

捌、計畫內容：

一、導覽遊程規劃：設計地方觀光魅力之小旅行遊程與導覽內容。

二、導覽人力安排

1. 透過適當輔導，逐步扶植地方導覽人力資源。
2. 與小旅行遊程結合，安排導覽人力參與遊程並分享、導覽地方特色，在地人講在地故事，提供生活化的觀光體驗，同時帶動地方觀光發展。

三、服務內容

1. 對社會大眾提供優質的導覽服務，並且透過導覽，讓遊客能聽到更精彩的地方故事，瞭解在地文化歷史，深入領略地方特色與自然地地貌形成緣由，感受不一樣的旅遊體驗與服務。
2. 協助彙整遊程導覽解說資料，並介紹活動路線詳細內容。

玖、經費概算：小旅行導覽預算 30 萬元。

壹拾、本計畫奉核後實施，修正時亦同。

九、其他(結合企業、民間組織共同推動性平工作)

- (一)106年12月13日舉辦「106年新北市旅館業從業人員研習教育訓練」，計47人參加(男23人、女24人)，藉由邀請專家學者講授「旅館業職場性別管理翹翹板課程」，以提升從業(管理)人員性別意識與作為。



- (二)本局與原森旅行社合作辦理「106年度雙溪小旅行推廣計畫」，結合導覽人員培訓與地區主題小旅行實地導覽，透過增加女性參加小旅行導覽等文化觀光產業人數，落實性別平等政策，提升女性在環境領域的培力與參與，總計培訓17位導覽人員，男性8位、女性9位。



- (三)本局推動「新南向專業導覽人員培訓委託執行案」，辦理導覽人員培訓，招收結訓新住民學員共計41名(含越南26名、印尼8名、馬來西亞5名及泰國2名)，並辦理2場次與旅行社之交流會(106年3月21日及106年4月21日)，參與旅行業者計15家，藉以輔導新住民投入觀光產業，透過專業訓練及其語言優勢，增加新住民朋友之競爭力，更縮減新住民婦女就業資訊落差。



參、未來加強方向

- 一、持續依據本局性別主流化實施計畫(105至108年)推動性平業務(如附件4)。
- 二、鼓勵加強運用性別統計數據與分析，並遵循本府性別政策方針，以推動各項職掌業務，進而營造性別友善環境。

附件

附件 1-新北市政府觀光旅遊局公務人員性別結構分析

附件 2-「2016 新北市貢寮國際海洋音樂祭」問卷調查結果分析

附件 3-「2016 新北歡樂耶誕城」問卷調查結果分析

附件 4-新北市政府觀光旅遊局性別主流化實施計畫(105至108年)

新北市政府觀光旅遊局公務人員性別結構分析

一、前言

為推動性別主流化、打造友善性別環境，掌握成員性別統計數據是最基礎的工作，可從中進行性別分析，以檢視性別分布圖像，進而了解現況缺口及未來應努力的方向。

二、統計分析

(一)101 至 105 年公務人員性別人數及比率

101 至 105 年間公務人員總人數相當穩定，維持 98~100 人；其中 101、102 年男性人數較女性多了 3~5 人，約 4%~6% 差距；103 至 105 年則反之，女性較多，高出 6 人、6% 之差距。

綜觀整體，本局公務人員男女比相當，十分均衡。

表 1 新北市政府觀光旅遊局 101 至 105 年公務人員性別人數及比率統計表

年度	性別		合計	男性 %	女性 %	合計 %
	男性	女性				
101	51	48	99	52%	48%	100%
102	52	47	99	53%	47%	100%
103	47	53	100	47%	53%	100%
104	46	52	98	47%	53%	100%
105	46	52	98	47%	53%	100%

資料來源：WebHR 人力資源管理資訊系統(各年度年底數據為準)



圖 1 新北市政府觀光旅遊局 101 至 105 年公務人員性別人數長條圖

資料來源：WebHR 人力資源管理資訊系統(各年度年底數據為準)

(二)101 至 105 年公務人員各官等性別人數

簡任官等方面，女性人數有逐年增加趨勢，且男女比相當；薦任官等方面，男性多於女性；委任官等方面，女性多於男性。

表 2 新北市政府觀光旅遊局 101 至 105 年公務人員各官等性別人數統計表

人數 年度	簡任		薦任		委任		合計
	男性	女性	男性	女性	男性	女性	
101	3	1	39	30	9	17	99
102	4	2	34	28	14	17	99
103	4	2	33	32	10	19	100
104	3	3	35	30	8	19	98
105	3	3	35	26	8	23	98

資料來源：WebHR 人力資源管理資訊系統(各年度年底數據為準)

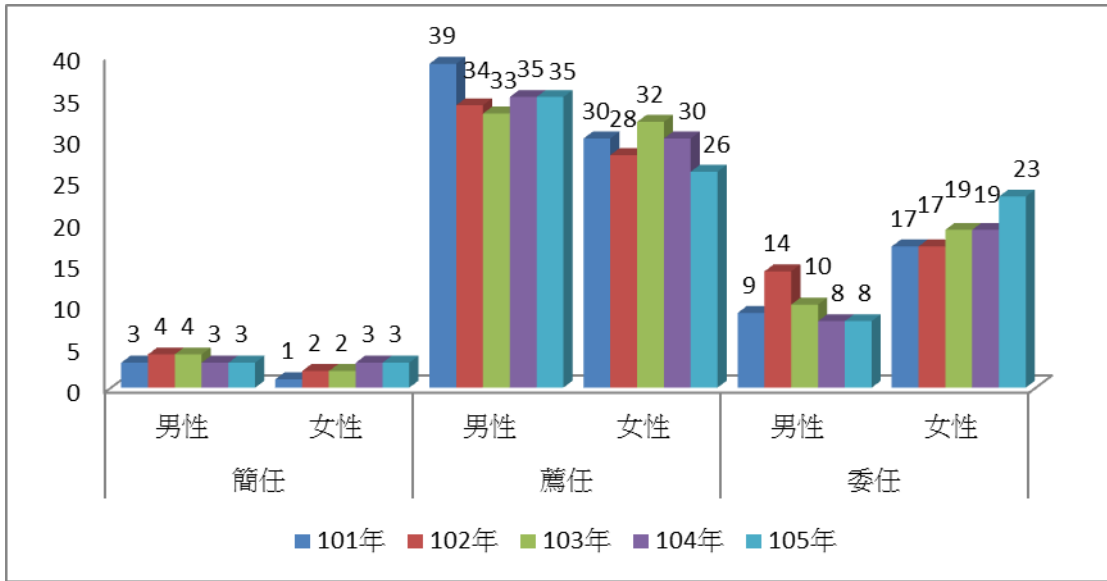


圖 2 新北市政府觀光旅遊局 101 至 105 年公務人員各官等性別人數長條圖
資料來源：WebHR 人力資源管理資訊系統(各年度年底數據為準)

(三)101 至 105 年公務人員教育程度性別人數

教育程度方面，具研究所以學歷男性多於女性，具大學學歷者則女性多於男性；整體，大學以上學歷者約佔總人數 98%，且研究所以與大學學歷各佔一半。

表 3 新北市政府觀光旅遊局 101 至 105 年公務人員教育程度性別人數統計表

年度	人數	研究所以			大學			專科			高中職		
		男性	女性	合計	男性	女性	合計	男性	女性	合計	男性	女性	合計
101		31	20	51	20	24	44	0	3	3	0	1	1
102		31	22	53	21	22	43	0	2	2	0	1	1
103		27	25	52	20	26	46	0	2	2	0	0	0
104		24	23	47	22	26	48	0	3	3	0	0	0
105		27	20	47	19	30	49	0	2	2	0	0	0

資料來源：WebHR 人力資源管理資訊系統(各年度年底數據為準)

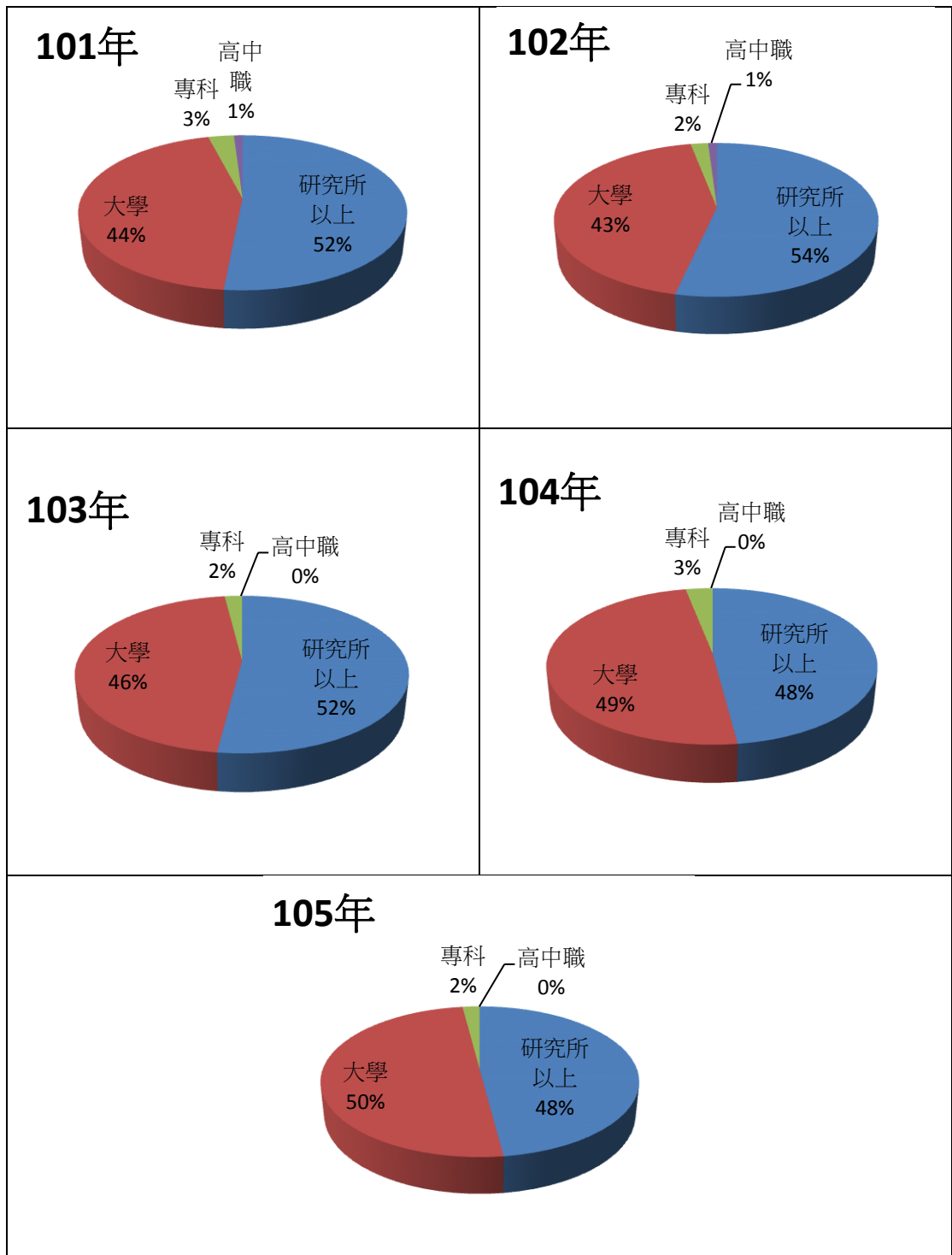


圖 3 新北市政府觀光旅遊局 101 至 105 年公務人員教育程度性別人數圓形圖
 資料來源：WebHR 人力資源管理資訊系統(各年度年底數據為準)

(四)101 至 105 年公務人員各年齡層性別人數

本局近 5 年公務人員整體平均年齡約為 37.4-38.3 歲，且男女性別平均年齡相當；其中 30-39 歲人員約佔 50%、40-49 歲人員約佔 25%；除簡任官等男女性別平均年齡差異較大外，薦任、委任官等男女性別平均年齡較為相當。

表 4 新北市政府觀光旅遊局 101 至 105 年公務人員各年齡層性別人數統計表

年齡 人數 年度	29歲以下		30-39歲		40-49歲		50-59歲		60歲以上		平均年齡	
	男性	女性	男性	女性	男性	女性	男性	女性	男性	女性	男性	女性
101	9	6	24	23	10	15	8	3	0	1	38.2	38.5
102	11	9	23	20	11	14	7	3	0	1	37.8	38.3
103	8	9	19	24	13	16	6	3	1	1	38.8	37.8
104	9	8	21	24	9	16	6	4	1	0	37.3	37.9
105	9	7	21	25	10	16	6	4	0	0	37.5	37.2

資料來源：WebHR 人力資源管理資訊系統(各年度年底數據為準)

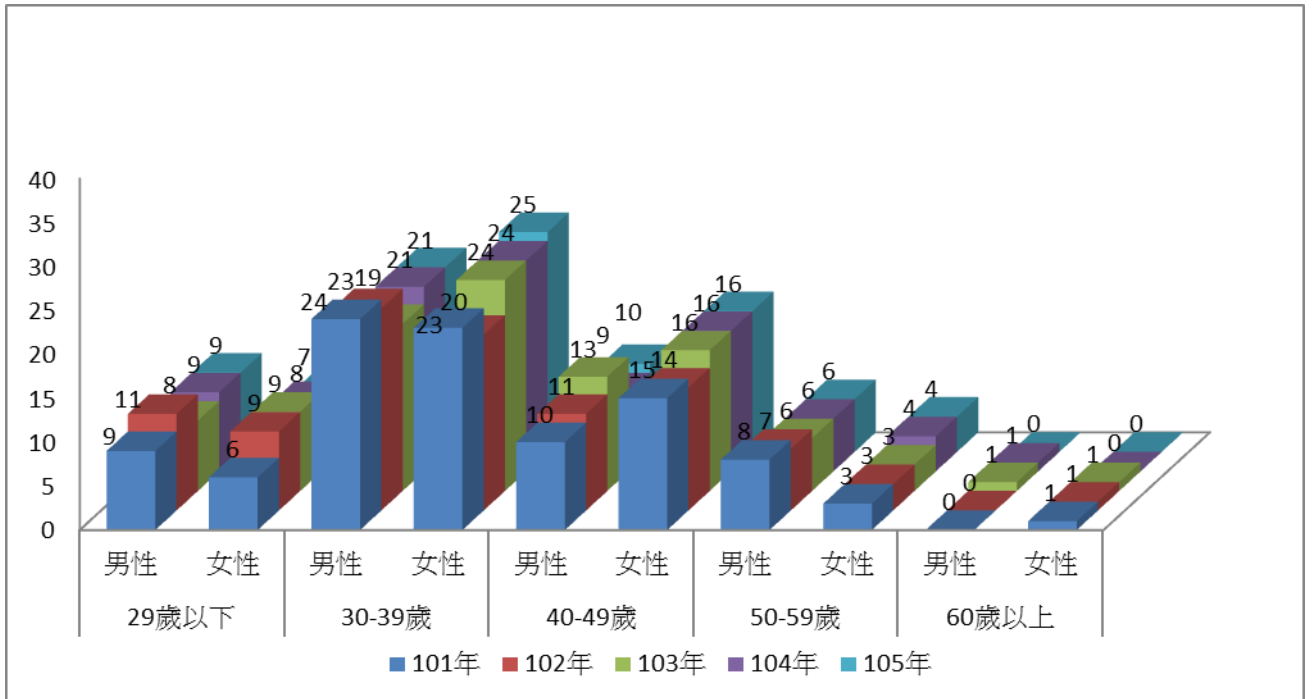


圖 4 新北市政府觀光旅遊局 101 至 105 年公務人員各年齡層性別人數長條圖

資料來源：WebHR 人力資源管理資訊系統(各年度年底數據為準)

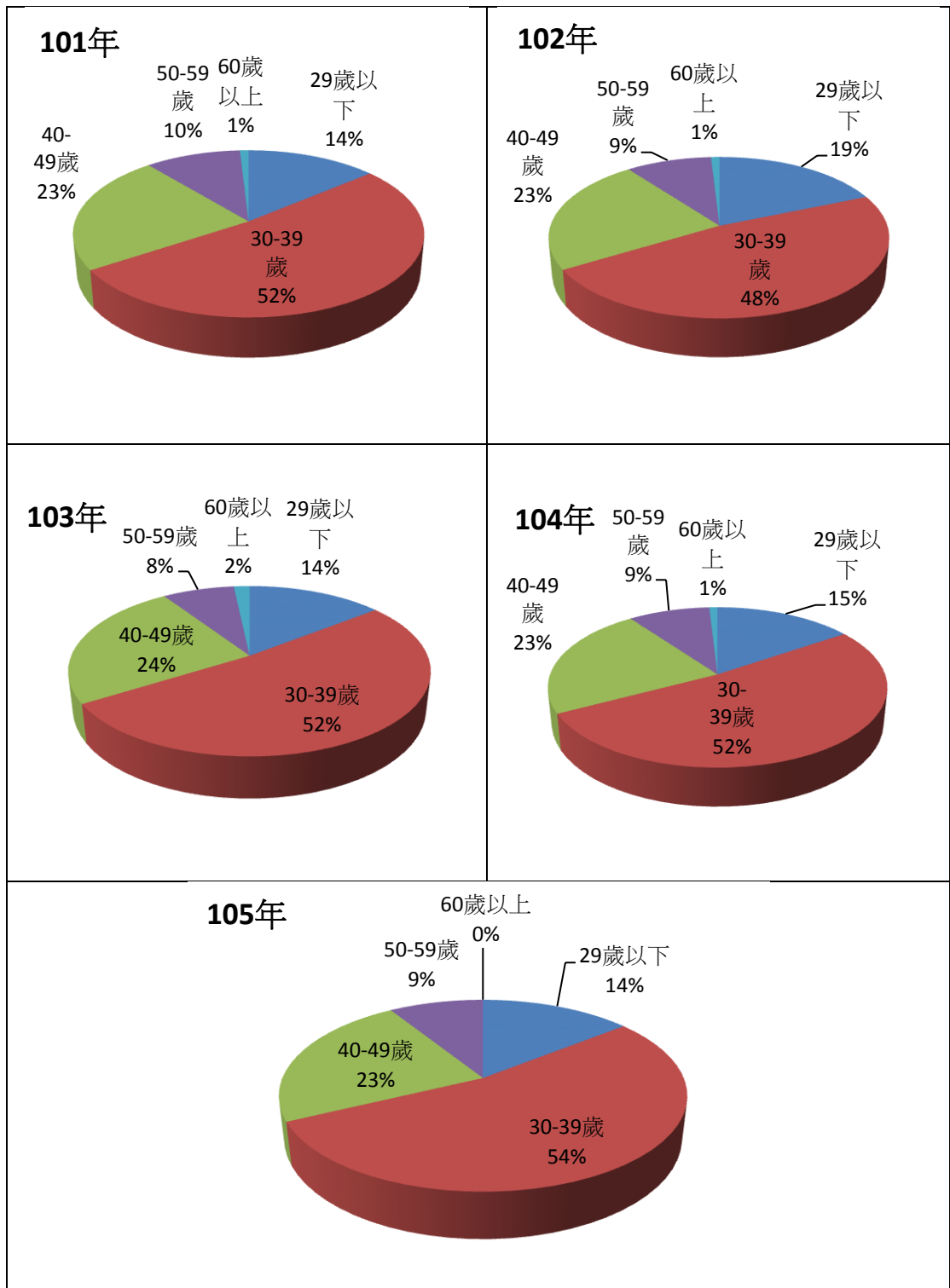


圖 5 新北市政府觀光旅遊局 101 至 105 年公務人員各年齡層性別人數比率圓形圖

資料來源：WebHR 人力資源管理資訊系統(各年度年底數據為準)

表 5 新北市政府觀光旅遊局 101 至 105 年公務人員各官等平均年齡性別人數統計表

官等性別 平均年齡 年度	簡任		薦任		委任	
	男性	女性	男性	女性	男性	女性
101年	52	45	37.8	37.5	35.7	39.7
102年	51.8	46	37.5	38.2	34.4	37.6
103年	52.3	47	37.9	37.9	36.3	36.7
104年	52.7	45	37.1	37.8	32.4	37.1
105年	53.7	46	37.2	37.1	33	36.2

資料來源：WebHR 人力資源管理資訊系統(各年度年底數據為準)

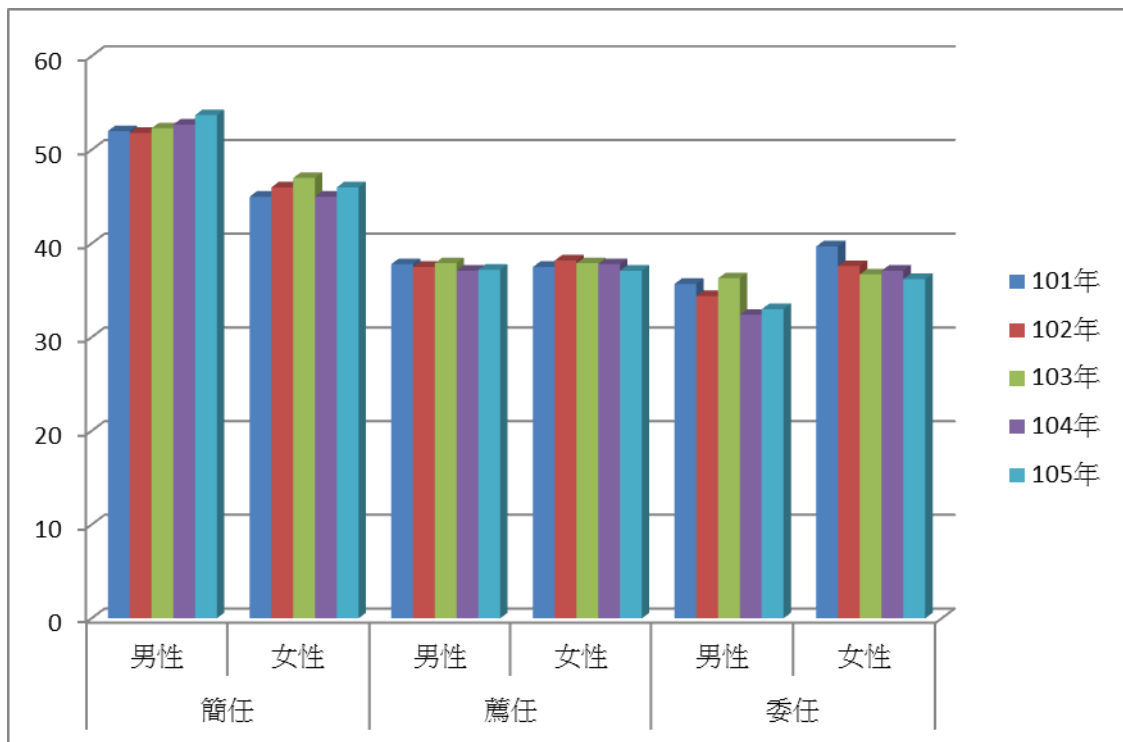


圖 6 新北市政府觀光旅遊局 101 至 105 年公務人員各官等平均年齡性別人數長條圖

資料來源：WebHR 人力資源管理資訊系統(各年度年底數據為準)

(五)101 至 105 年公務人員主管及非主管人員性別人數及比率

本局近 5 年公務人員主管人員男性所佔比率約 57%至 62%，女性比率較低為 38%至 43%。

表 6 新北市政府觀光旅遊局 101 至 105 年公務人員主管及非主管人員性別人數統計表

年度	主管人員		非主管人員		主管人員		非主管人員	
	男性	女性	男性	女性	男性(%)	女性(%)	男性(%)	女性(%)
101年	13	9	38	39	59%	41%	49%	51%
102年	12	8	40	39	60%	40%	51%	49%
103年	14	9	33	44	61%	39%	43%	57%
104年	12	9	34	43	57%	43%	44%	56%
105年	13	8	33	44	62%	38%	43%	57%

資料來源：WebHR人力資源管理資訊系統(各年度年底數據為準)

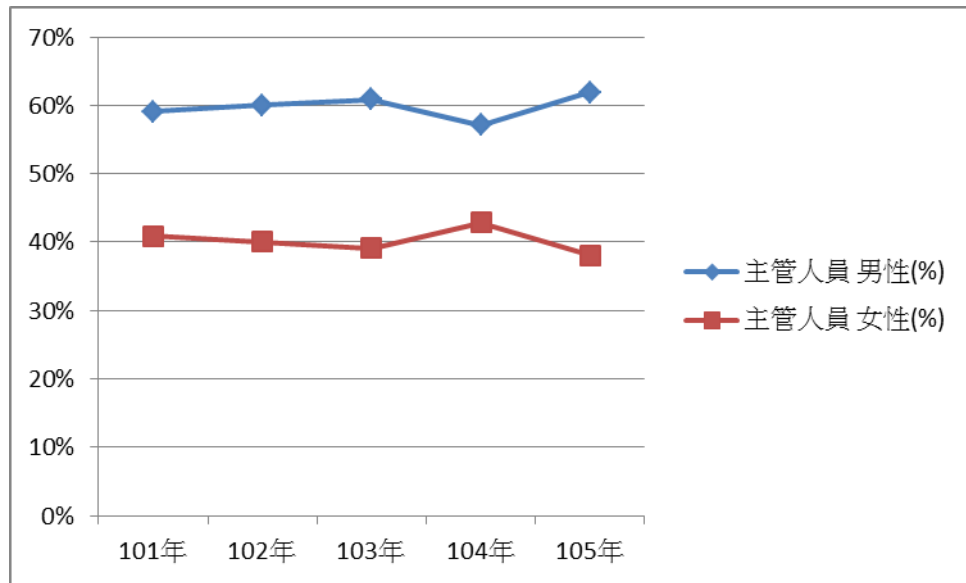


圖 7 新北市政府觀光旅遊局 101 至 105 年公務人員主管人員性別比率折線圖

資料來源：WebHR人力資源管理資訊系統(各年度年底數據為準)

三、分析結果

(一) 男女性別人數及平均年齡相當平衡

本局近 5 年男女性別人數比約為 1:1，相較本府 104 年底(資料來源為銓敘統計年報)男女性別人數比 1.6:1，本局男女性別相當平衡，且平均年齡亦相當。

(二) 具研究所以上學歷比率較高

本局近 5 年具研究所以上學歷者所佔比率近 50%，相較本府 15%比率達 3 倍以上。

(三) 本局公務人員平均年齡與本府整體平均年齡相當，本府為全國各縣市平均年齡最年輕。

本局 105 年底公務人員平均年齡為 37.4 歲，與本府 104 年底(資料來源為銓敘統計年報)平均年齡 37.73 歲相當，為全國各縣市公務人員平均年齡最年輕。

(四) 主管人員女性所佔比率稍低

本局近 5 年主管人員女性所佔比率約 40%，與女性佔所有公務人員總數 50%之比率相較稍低。

四、結語

(一) 本局男女性別比相當，推動相關業務時，其思考方向、細節及規劃內涵較可避免性別落差。

(二) 本局高學歷同仁比率相當高，人力資源深具潛力，如能善用人才，可提升業務績效及品質。

(三) 本局公務同仁平均年齡較輕，具較高活力與創新力，對於推動本局所職掌之觀光旅遊行銷工作有加成助益。

(四) 本局主管人員女性所佔比率稍低，積極拔擢女性同仁陞任主管可做為努力的方向。

「2016 新北市貢寮國際海洋音樂祭」

滿意度問卷調查結果分析



新北市政府觀光旅遊局

中華民國 106 年 6 月

壹、滿意度問卷調查結果分析

一、遊客問卷調查分析回收狀況說明

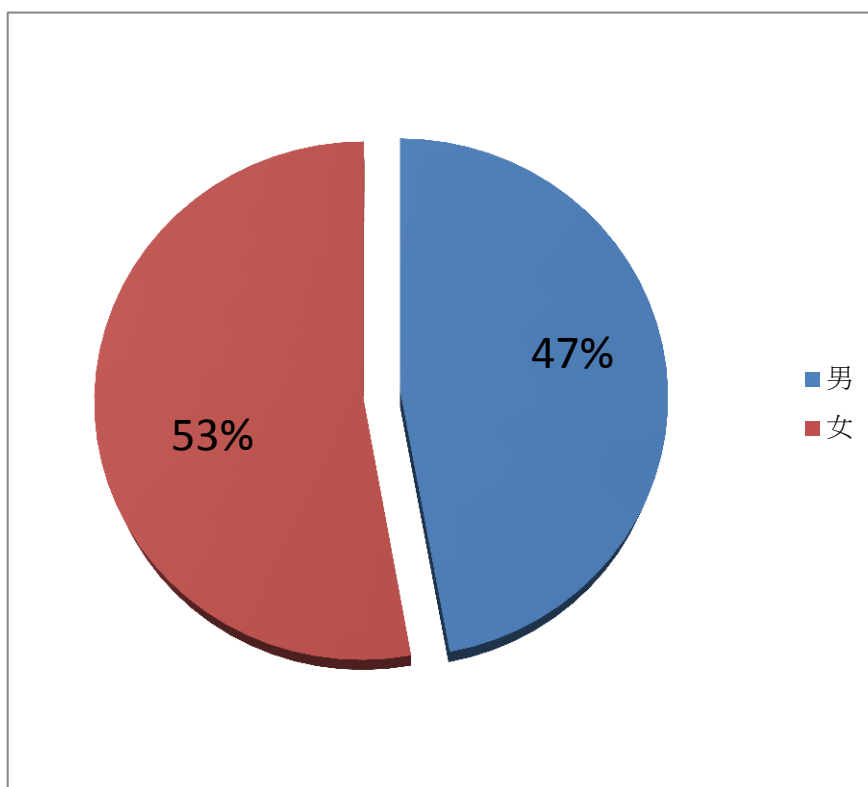
海洋音樂祭遊客問卷調查回收統計，如表 1-1 所示。共計發放 1,000 份問卷，扣除填答不全或填答錯誤之無效問卷，共計回收有效問卷數共 902 份；有效問卷回收率為 90.2%。

表 1-1 貢寮國際海洋音樂祭遊客調查回收樣本統計表

2016 貢寮國際海洋音樂祭問卷回收樣本統計	
發放樣本數	1,000
回收有效樣本數	902
有效率(%)	90.2%

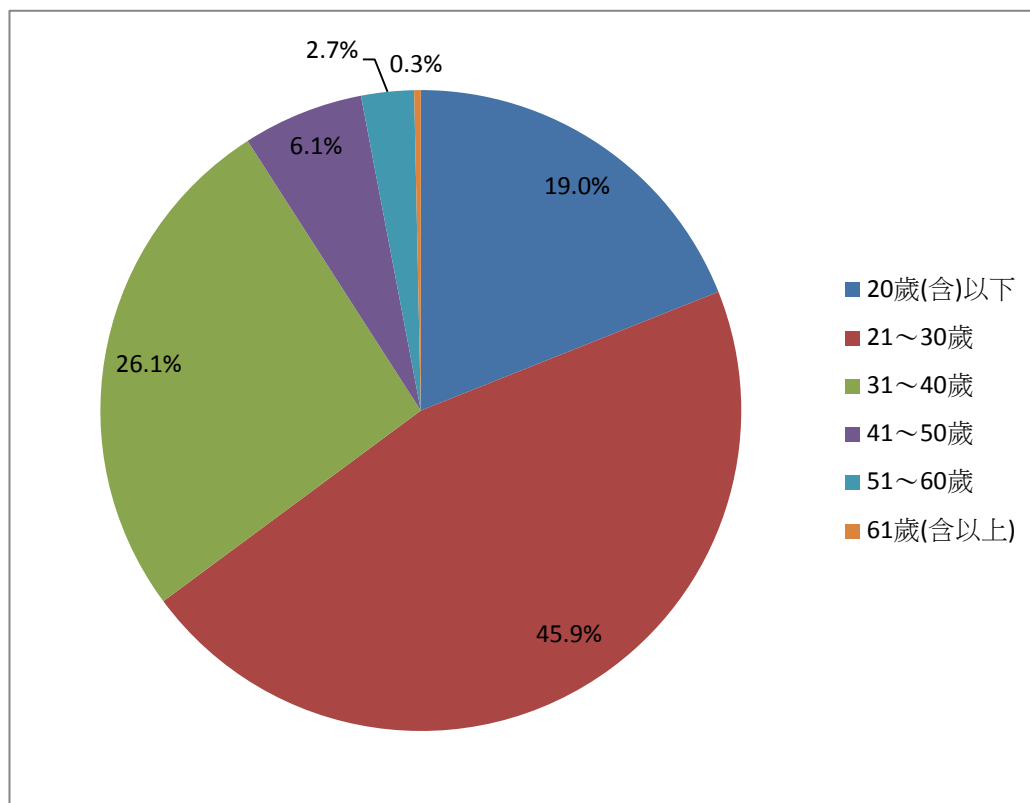
二、遊客基本資料分析

(一)、性別：受訪者中 47.1% 為男性，52.9% 為女性。



(二)、年齡

以 21~30 歲的受訪者為最多，約佔 45.9%，其次為 31~40 歲之受訪者，約佔 26.1%，其他各項年齡層分佈請參閱表 1-2。



(三)、婚姻狀況

以未婚(無小孩)居多佔 66.3%，其次為已婚(有小孩)佔 16.3%，由此可以看出整體 2016 新北市貢寮國際海洋音樂祭較容易吸引到未婚的族群。

(四)、職業

以學生為受訪比例最高約佔 36.0%，其次為商(自由業、服務業)，約佔受訪人數之 34.5%，其餘請參閱表 1-2。

(五)、居住地

受訪者中以居住在中部(基隆市/新北市/桃園縣/新竹縣/新竹市)為最多，約佔受訪人數之 41.9%，其次為居住在新北市(在地人)，約佔 26.1%，其餘請參閱表 1-2。

(六)、教育程度

以大專院校的受訪者最多，約佔受訪人數的 63.2%，其次為高中職程度的受訪者，約佔 22.1%。其餘教育程度分佈情形請參閱表 1-2。

(七)、個人每月收入金額

受訪者中以 30,001~40,000 元為最多，約佔受訪人數之 24.8%，此項亦符合前項職業中以學生以及商業居多的問項，其次為無經常收入，約佔 20.2%，其餘請參閱表 1-2。

表 1-2 遊客基本資料分析表

變 項		次數	百分比	累積百分比
性別	男	425	47.1	47.1
	女	477	52.9	100.0
年齡	20 歲(含)以下	171	19.0	19.0
	21~30 歲	414	45.9	64.9
	31~40 歲	235	26.1	90.9
	41~50 歲	55	6.1	97.0
	51~60 歲	24	2.7	99.7
	61 歲(含以上)	3	0.3	100.0
婚姻 狀況	未婚(無小孩)	598	66.3	66.3
	未婚(有小孩)	49	5.4	71.7
	已婚(無小孩)	108	12.0	83.7
	已婚(有小孩)	147	16.3	100.0
職業	農林漁牧	11	1.2	1.2
	工業、製造業	157	17.4	18.6
	商(自由業、服務業)	311	34.5	53.1
	軍公教	44	4.9	58.0
	學生	325	36.0	94.0
	無(退休、管家、待業中)	38	4.2	98.2
	其他	16	1.8	100.0

變 項		次數	百分比	累積百分比
居住地	外籍旅客(指持非中華民國之護照入境或來臺旅客)	21	2.3	2.3
	花蓮縣 (在地人)	235	26.1	28.4
	北部(基隆市/新北市/台中市/桃園縣/新竹縣/新竹市)	378	41.9	70.3
	中部(苗栗縣/台中市/彰化縣/南投縣/雲林縣)	156	17.3	87.6
	南部(嘉義縣/嘉義市/台南市/高雄市/屏東縣)	79	8.8	96.3
	離島(澎湖/金門/馬祖/蘭嶼)	4	0.4	96.8
	東部(宜蘭縣 /台東縣)	27	3.0	99.8
	其他	2	0.2	100.0
教育程度	國中含以下	49	5.4	5.4
	高中職	199	22.1	27.5
	大專	570	63.2	90.7
	研究所(含以上)	84	9.3	100.0
個人每月收入金額	無經常性收入(父母或子女給予)	182	20.2	20.2
	10,000 以下	113	12.5	32.7
	10,001~20,000 元	82	9.1	41.8
	20,001~30,000 元	66	7.3	49.1
	30,001~40,000 元	224	24.8	73.9
	40,001~50,000 元	170	18.8	92.8
	50,001 元以上	65	7.2	100.0

2016 新北歡樂耶誕城

滿意度問卷調查結果分析



新北市政府觀光旅遊局
中華民國 106 年 6 月

#Merry
Christmas

壹、滿意度問卷調查結果分析

一、遊客問卷調查分析回收狀況說明

歡樂耶誕城遊客問卷調查回收統計，如表 4-1 所示。共計發放 2,150 份問卷，扣除無效問卷，共計回收 2,095 份有效問卷；有效問卷回收率為 97.44%。

表 4-1 2016 新北市歡樂耶誕城問卷回收樣本表

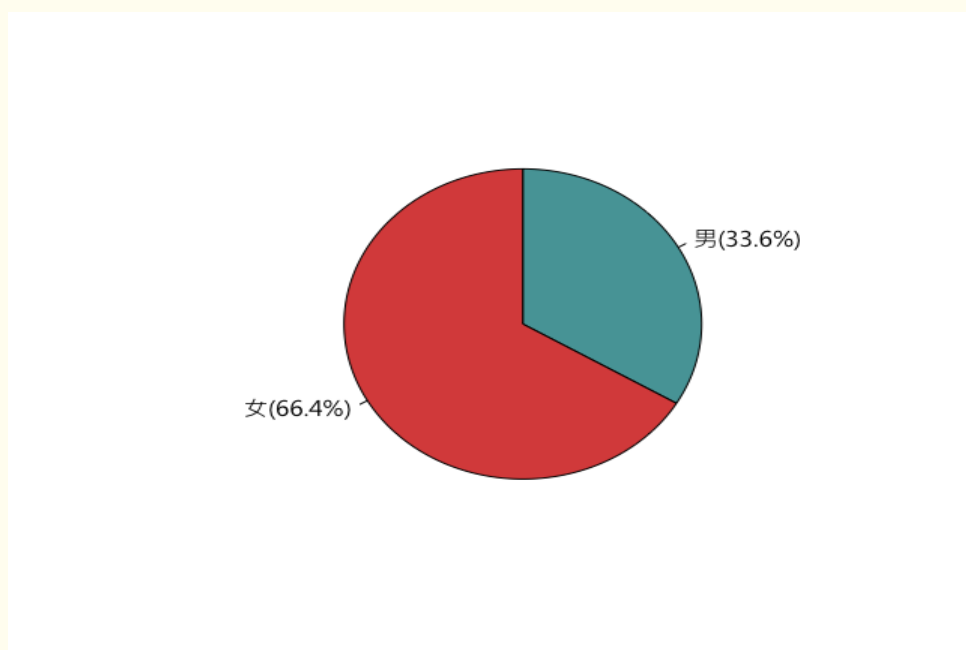
2016 新北市歡樂耶誕城問卷回收樣本統計	
發放樣本數	2,150
回收有效樣本數	2,095
有效率	97.44%

二、遊客基本資料分析

(一) 遊客性別分析

受訪者中 33.6% 為男性，66.4% 為女性。

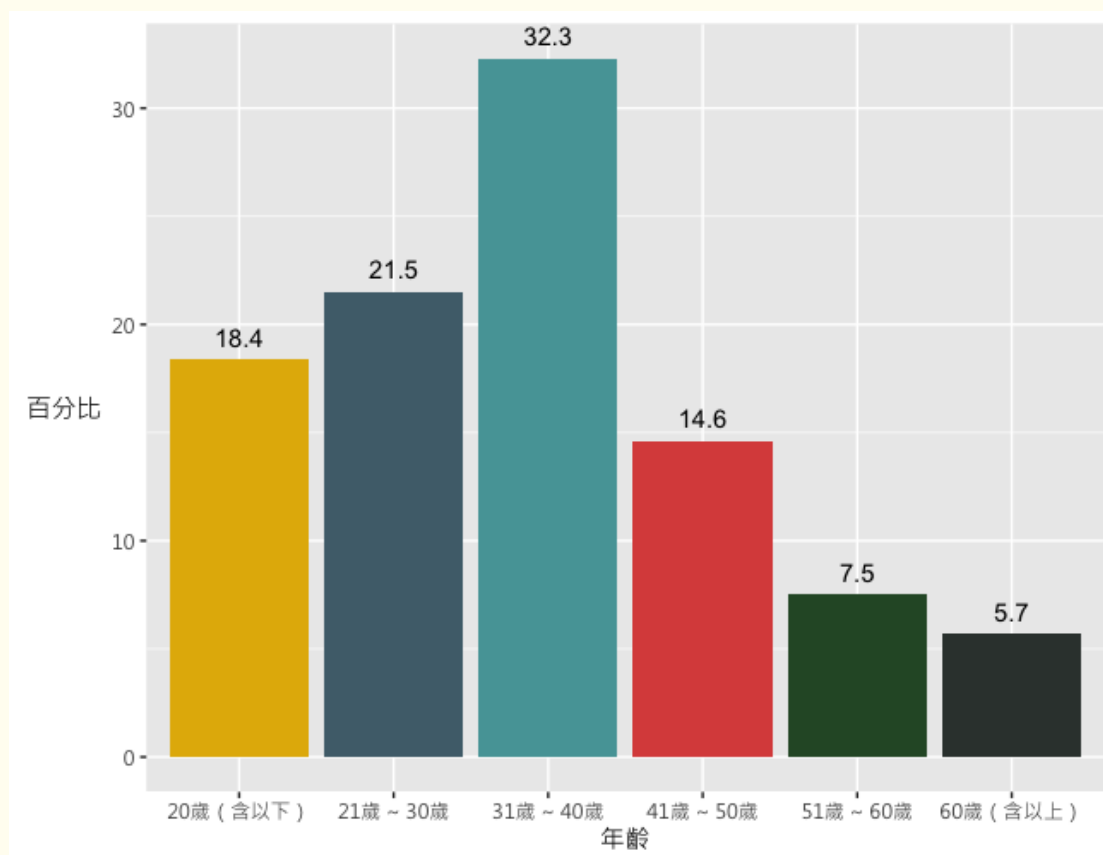
圖 4-1 遊客性別比例圖



(二) 遊客年齡分析

受訪者以「31~40歲」最多，佔32.3%；其次為「20歲(含以下)」，佔21.5%，詳細年齡層分佈請參考表4-2。

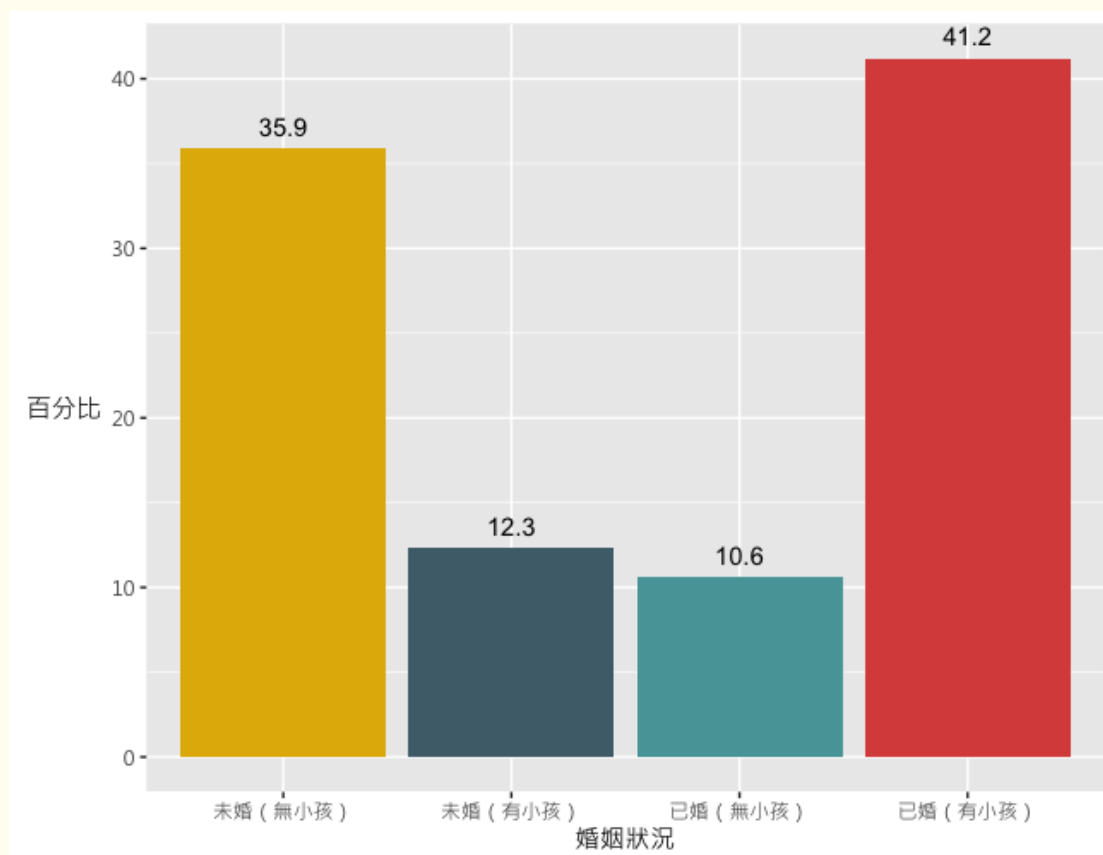
圖 4-2 遊客年齡分佈圖



(三) 遊客婚姻狀況分析

以「已婚(有小孩)」居多，佔 41.2%；其次為「未婚(無小孩)」佔 35.9%，這兩組為參與 2016 歡樂耶誕城活動的主要族群。

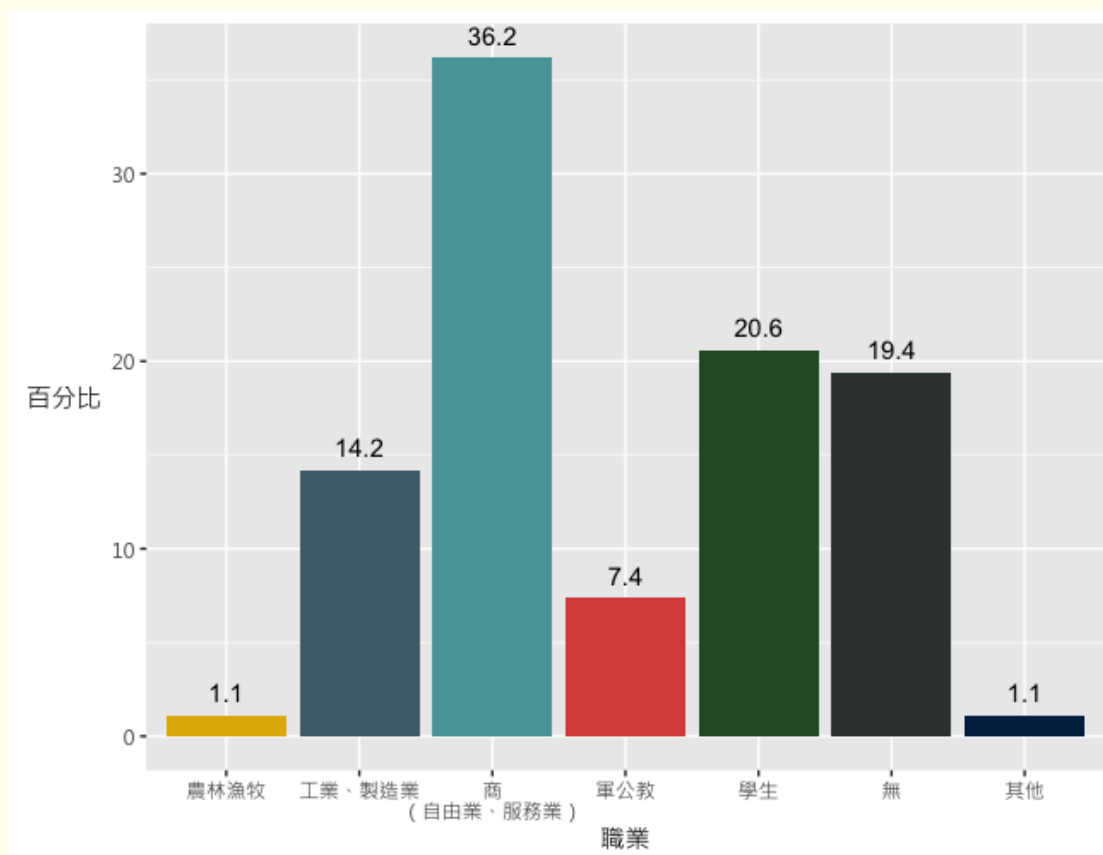
圖 4-3 遊客婚姻狀況比例圖



(四) 遊客職業分析

遊客職業以「商（自由業、服務業）」比例最高，約佔 36.2%；其次為「學生」，佔 20.6%，詳細內容請參考表 4-2。

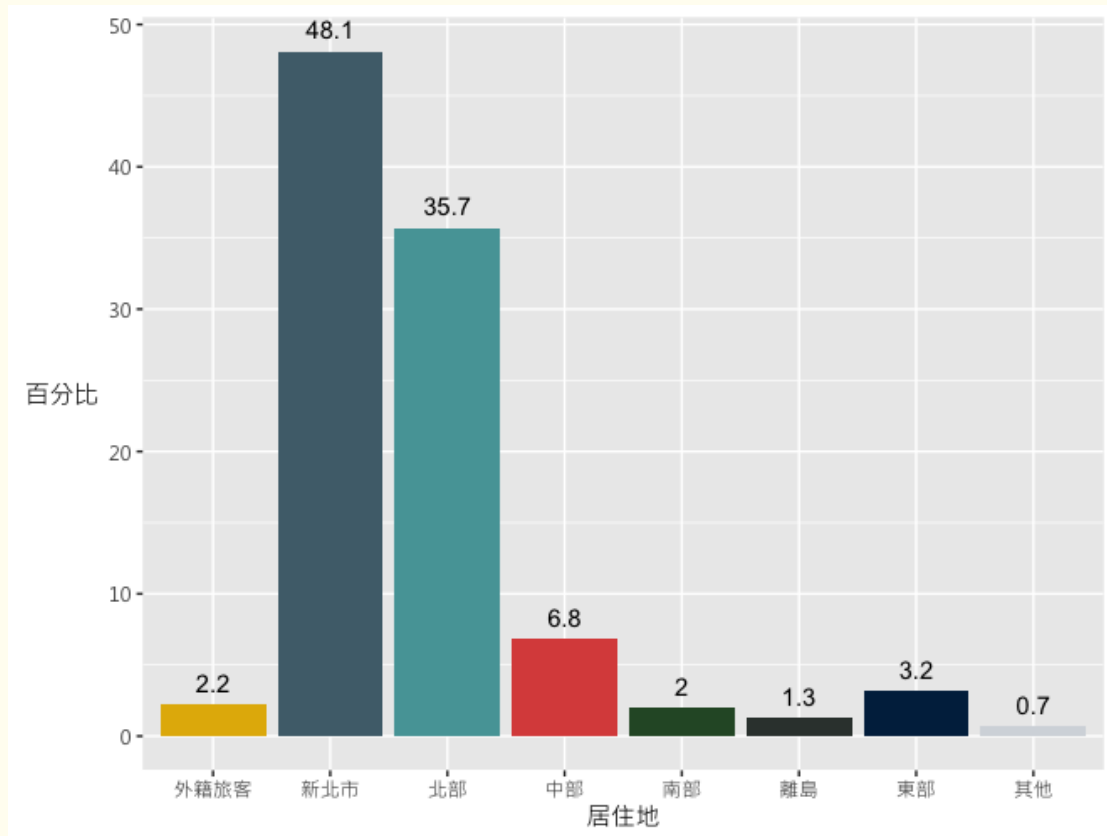
圖 4-4 遊客職業比例圖



(五) 遊客居住地

受訪者中，居住在「新北市」的民眾佔 48.1% 為最多；其次為居住在「北部」的民眾，佔 35.7%，詳細內容請參考表 4-2。

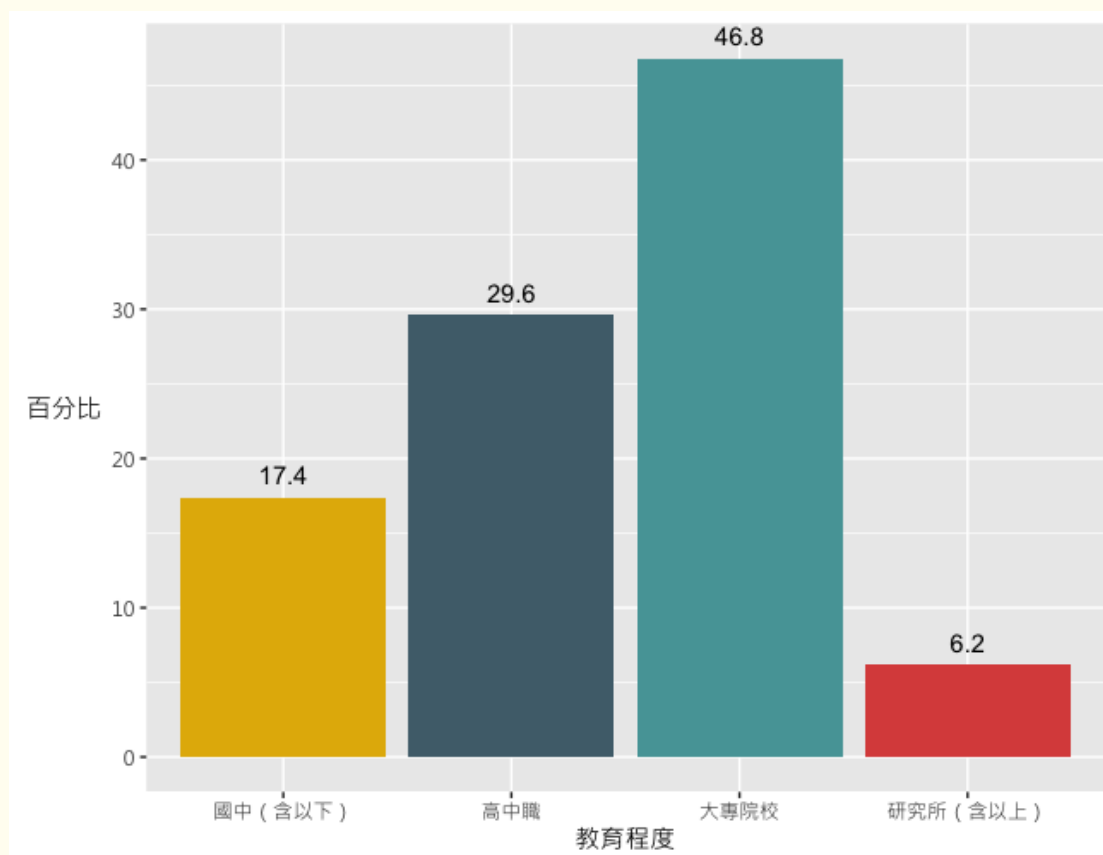
圖 4-5 遊客居住地比例圖



(六) 遊客教育程度

受訪遊客中，最多的族群是「大專院校」，佔受訪人數的 46.8%；其次為「高中職」，佔 29.6%，詳細內容請參考表 4-2。

圖 4-6 遊客教育程度比例圖



(七) 個人每月收入金額

受訪遊客收入以「無經常性收入」佔最多，約 26.2%；其次為「30,000~40,000 元」，佔 22.5%，詳細內容請參考表 4-2。

圖 4-7 遊客月收入比例圖

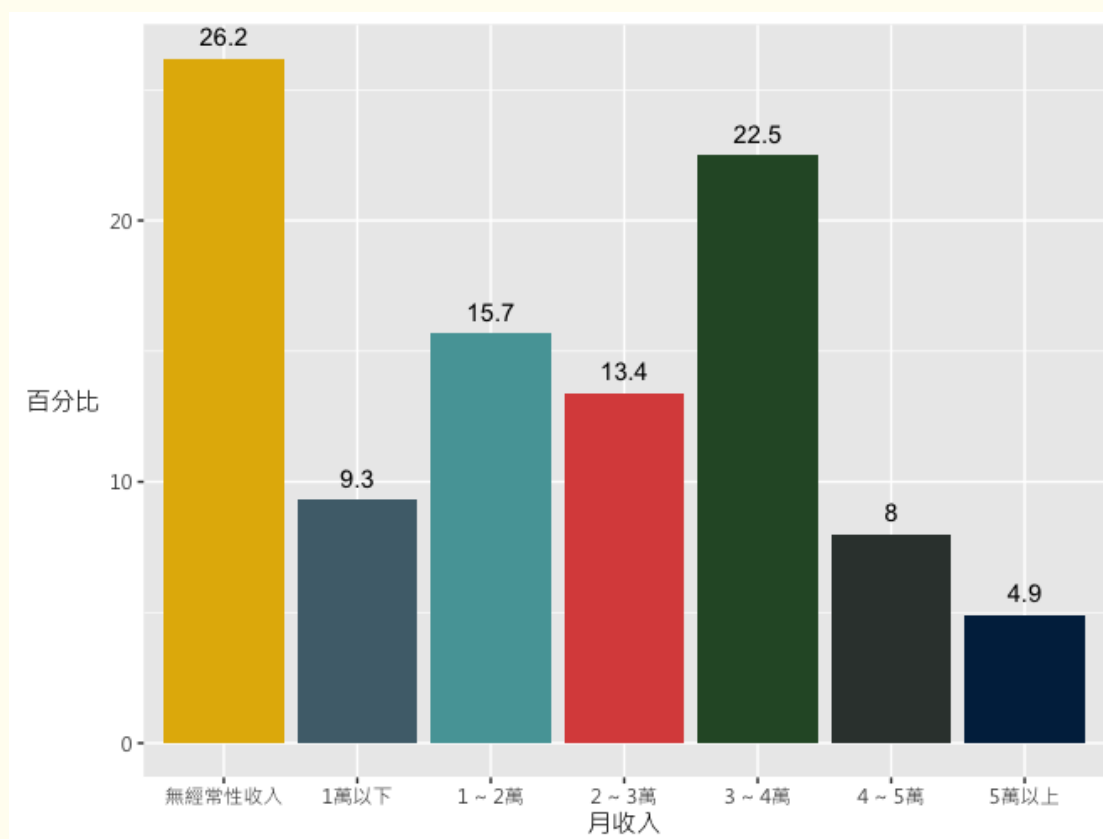


表 4-2 遊客基本資料分析表

選項		次數	百分比	累積百分比
性別	男	663	33.6	33.6
	女	1,313	66.4	100.0
年齡	20 歲(含)以下	361	18.4	18.4
	21 歲~30 歲	421	21.5	39.9
	31 歲~40 歲	631	32.3	72.2
	41 歲~50 歲	286	14.6	86.8
	51 歲~60 歲	147	7.5	94.3
	61 歲(含)以上	112	5.7	100.0
婚姻狀況	未婚(無小孩)	680	35.9	35.9
	未婚(有小孩)	233	12.3	48.2
	已婚(無小孩)	201	10.6	58.8
	已婚(有小孩)	782	41.2	100.0
職業	農林漁牧	23	1.1	1.1
	工業、製造業	286	14.2	15.3
	商(自由業、服務業)	730	36.2	51.5
	軍公教	148	7.4	58.9
	學生	415	20.6	79.5
	無(退休、管家、待業中)	391	19.4	98.9
	其他	22	1.1	100.0
居住地	外籍旅客	43	2.2	2.2
	新北市	930	48.1	50.3
	北部(基隆市/台北市/桃園市/新竹縣/新竹市)	690	35.7	86.0
	中部(苗栗縣/台中市/彰化縣/南投縣/雲林縣)	131	6.8	92.8
	南部(嘉義縣/嘉義市/台南市/高雄市/屏東縣)	39	2.0	94.8
	離島(澎湖/綠島/金門/馬祖/蘭嶼)	25	1.3	96.1
	東部(宜蘭縣/花蓮縣/台東縣)	61	3.2	99.3
	其他	14	0.7	100.0

教育	國中（含以下）	336	17.4	17.4
	高中職	572	29.6	47.0
	大專院校	906	46.8	93.8
	研究所（含以上）	121	6.2	100.0
個人每月收入金額	無經常性收入	497	26.2	26.2
	10,000 元以下	176	9.3	35.5
	10,001~20,000 元	299	15.7	51.2
	20,001~30,000 元	255	13.4	64.6
	30,001~40,000 元	428	22.5	87.1
	40,001~50,000 元	151	8.0	95.1
	50,001 元以上	94	4.9	100.0

新北市政府觀光旅遊局性別主流化實施計畫(105 至 108 年)

新北市政府觀光旅遊局 105 年 4 月 6 日新北觀人字第 1050539900 號函頒

壹、依據

新北市政府推動各機關性別主流化實施計畫(105 至 108 年)。

貳、目標

- 一、加強使用各項性別主流化相關工具。
- 二、落實性別平等政策綱領。
- 三、推動消除對婦女一切形式歧視公約施行法，並在制定法令政策、方案計畫及資源分配時，納入性別觀點。
- 四、提升同仁性別平等意識，營造性別友善之環境及服務。

參、實施對象：本局各科室。

肆、實施期程：105 年 1 月 1 日至 108 年 12 月 31 日。

伍、實施內容與辦理單位：

一、成立本局性別平等專案小組

- (一) 辦理單位：由本局性別平等專案小組委員共同決議辦理，人事室彙整和追蹤管考年度工作目標辦理進度。
- (二) 辦理內容：每 4 個月召開會議，得視業務需要不定期召開臨時會議，以持續推動各項措施，同時提供推動性別主流化之輔導諮詢及協助事項，並督促各單位落實性別主流化工具之運用，以提升與落實性別主流化之執行成效。
- (三) 工作目標：落實追蹤 105 至 108 年性別主流化實施計畫各項工作內容辦理進度及情形。

二、辦理性別意識培力訓練

- (一) 辦理單位：人事室主責，各科室配合辦理。
- (二) 辦理內容：

以多元化方式(如讀書會、影片賞析、網路研習或配合本府人事處派訓等)辦理同仁參與性別意識培力研習課程。

- (三) 工作目標：每人每年性別研習時數達 2 小時以上，性別業務承辦人及主管性別研習時數達 6 小時以上。

三、辦理性別影響評估

- (一) 辦理單位：秘書室督導，各科室主責辦理。
- (二) 辦理內容：每年擇選 1-2 個施政計畫案，依據「新北市政府辦理性別影響評估標準作業程序」完成性別影響評估。
- (三) 工作目標：每年至少提送 1 個經性別影響評估案件至性別平等專案小組討論。

四、實施性別統計與分析

- (一) 辦理單位：會計室主責，各科室配合辦理。
- (二) 辦理內容：
 - 1、檢視本局性別統計資料與分析之完備性。
 - 2、協助本局各科室辦理調查、統計以納入性別分類為原則，並按統計資料發布週期，於性別統計專區更新統計資料和分析報告。
- (三) 工作目標：
 - 1、彙整各科室所填報之年度性別統計指標。
 - 2、各單位撰寫年度統計分析報告時，應納入性別統計分析。

五、檢視編列性別預算

- (一) 辦理單位：會計室主責，各科室配合辦理。
- (二) 辦理內容：製作每年度性別預算表，檢視性別相關預算增減情形。
- (三) 工作目標：
 - 1、提醒各科室編列預算時，檢視性別相關預算之編列。
 - 2、彙整各科室所填報之性別預算資料。

六、辦理性別平等宣導

- (一) 辦理單位：秘書室主責，各科室配合辦理。
- (二) 辦理內容：
 - 1、檢視重大政策或活動方案之宣導文宣，能以正面、積極、多元

的方式呈現性別角色。

- 2、鼓勵各科室就性別平等相關議題(例如 CEDAW)自製具性別平等意識之宣導文宣，並督導各項方案或活動相關文宣單張等，符合性別平等觀點。

(三) 工作目標：

推動各科室於宣導業務或辦理活動時融入性別友善元素。

陸、經費來源：由本局編列年度預算或於相關預算項下勻支。

柒、預期效益：

- 一、強化公務人員性別平等意識與專業知能，落實性別主流化實施計畫。
- 二、將性別觀點納入本局政策、計畫及方案制訂，預算編列及資源分配中，以促進性別平等。
- 三、行銷本市觀光旅遊環境之安全與性別友善特質，提升國際形象。

捌、本計畫奉核後實施。