

# 聽說

## 美麗史地

灘音與梵音築出的  
汐止故事



初春櫻花綻放，夏天螢光點點，秋末楓紅山頭，冬季煙嵐繚繞，有山有水的汐止四時皆美。登高望遠，群山合力揮灑出一幅壯闊的潑墨畫；靜坐山林，潺潺溪水聲伴隨遠處古刹梵音，洗滌煩憂，仿若置身人間仙境。若想熱鬧一下，別錯過在地嘉年華，釋放身體忘情舞動，讓夢想發光發熱。

### 汐止區舊名「水返腳」

意指潮水漲到這裡就退返。昔日每逢漲潮，基隆河隨著海水漲退，一路上溯至此，潮汐拍打河岸，產生壯闊的灘音，因而汐止另有一古稱「灘音」。基隆河可謂汐止的生命之河，早期深可泛舟、水運發達，使汐止成為貨物進出的繁榮港埠，自中正老街發展出市區，興起許多大家族，留下了珍貴的歷史古厝。

四面環山的汐止，境內近七成都是丘陵和山坡地，基隆河蜿蜒而過，山與水創造出多元自然景觀，登山路線尤其頗負盛名，如大尖山、新山、獅頭山等，皆是大臺北熱門的旅遊地點。名山中常見古刹，拱北殿、天秀宮、慈航堂等廟宇，傳出陣陣「梵音」，將山林襯托得靈秀非凡，不僅庇佑民眾心靈祥和，也提供登山客休憩之所。而今梵音猶在，灘音隨著都市化、河川整治已然遠去，置身汐止好山好水間，不妨遙想「灘音」伴「梵音」的往日情懷。

汐止過去以茶業、農業、煤礦及重工業為主，日據時期曾發展重工業，因此早期住著許多礦工與煉鐵工人。近年來，由於鄰近臺北市南港、士林及內湖區，外來人口大量移入；加上縱貫鐵路穿過，且兩條高速公路在此交會，四通八達的交通，吸引許多大型廠辦與量販店進駐，汐止已逐漸轉型為一座新興科技城。

搭乘大眾交通工具暢遊汐止，可以汐止、汐科、五堵三座火車站為中心，轉搭公車或社區巴士前往各景點。在汐止火車站下車，可沿動進路而行，遍遊大尖山風景區，或走汐平路探姜子寮絕壁。在汐科火車站下車，可循汐萬路拜訪新山夢湖，或沿康寧街暢遊湖前街，環繞金龍環湖步道。在五堵火車站下車，則可挑戰昔日戰略要地獅頭山登山步道。汐止群山四時皆美，各有一番風情，等你來體驗！

## 打開知識藏寶箱

### 夢想嘉年華 在汐止藝起同樂

每年10月，汐止街頭總是特別熱鬧，樂音飄揚、舞蹈表演、花車遊行等，踩街嘉年華活動將全國焦點聚集到這裡。這場嘉年華是由夢想社區發起，2002年開始，創辦人蔡聰明把參與美國西雅圖遊行的經驗，移植到居住地汐止，讓社區居民也能將各式奇想造型，大膽地在街頭上展現出來。

這不僅是一場狂歡派對，背後更代表著齊心齊力創作的心血，透過這個過程，讓藝術成為人與人之間的黏著劑，進而建立社區共識，分享屬於汐止人的共同情感、記憶與夢想。從一百人、一千人參與，到擴大為整個汐止的年度活動，更帶動其他縣市跟進，將藝術的魅力拓展到全臺。

## 逗陣揪團起熱鬧

### 萬人結伴登山 汐止健康向前行

群山環繞的汐止區，除了踩街嘉年華活力四射，區內最大型的戶外活動，當屬區公所號召的大尖山萬人登山健行，每年吸引約兩萬人參加。活動通常在行政中心廣場會合出發，順著動進路而行，經過多座廟宇，最後抵天秀宮，全程約3公里，沿途風光秀麗，到達目的地更可俯瞰全汐止區，並遠眺台北101大樓，是適合親子共遊的大眾路線。

# 福

## 道地生活

### 古刹祈福

### 憶汐止百年風華

#### 1 拱北殿

這座具有百年歷史的古廟，又名仙公廟，建築融合了日式與中國傳統廟宇特色，殿前平臺可盡覽山下風光，後山步道清幽，秋天楓紅落滿地，更顯古刹之靈氣，是汐止人沉澱心靈勝地。



地址：新北市汐止區沙萬路三段88號  
交通：新北市新巴士F910五指山線於拱北殿路口站下車、F908烘內線於拱北殿站下車。

#### 2 天秀宮

位於大尖山山腰的天秀宮，是汐止居民重要的聚集場所，常有人來此登山散步，廟前廣場更有小朋友愛玩的碰碰車，時常可見阿公阿嬤帶著孫兒開心共遊。平臺為極佳瞭望臺，天晴時可眺望汐止與大臺北地區，黃昏更可欣賞夕陽西下，夜景也很迷人。

地址：新北市汐止區動進路601號  
交通：新北市新巴士F911大尖山線於天秀宮站下車。



#### 3 慈航堂

慈航堂以慈航法師圓寂後肉身不壞而聞名，擴建後分為新舊兩大區域，金身舍利供奉於新慈航堂的最高層「慈航菩薩紀念塔」，舊區「彌勒內院」則保留當年慈航法師使用的文物。莊嚴的殿堂加上秀麗的景致，是知名佛教勝地。

地址：新北市汐止區秀峰路247號  
交通：新北市新巴士F911大尖山線於汐止區公所站下車。



#### 4 濟德宮

汐止老街上的濟德宮建於清朝嘉慶年間，已有百年歷史，是汐止最早的媽祖廟。過去廟宇正對舊基隆河碼頭，提供行船人心靈庇佑，是老街信仰中心。

地址：新北市汐止區中正路239號  
交通：新北市新巴士經汐止各路線，公車605、629、668、896於汐止站下車。

#### 5 忠順廟

同樣位於老街附近的忠順廟，俗稱安公廟，前身是日據時期「能久宮」。臺灣光復後改名「忠順廟」，並改建為中國式廟宇，主祀保儀大夫，但入口處仍可見日本神社鳥居牌樓遺跡。

地址：新北市汐止區公園路10號  
交通：新北市新巴士經汐止各路線，公車605、629、668、896於汐止公園站下車。



# 頌出

## 人文靈氣

### 夢想嘉年華

### 活化汐止社區

#### 1 夢想社區文教發展基金會

活化汐止的「夢想嘉年華」，源自夢想社區的慶典，進而擴展成地方代表性活動。基金會每年邀請多位國內外藝術家，深入校園及社區，散播藝術種子，激發民眾創意。每年一到嘉年華活動，總見汐止社區總動員，居民變裝表演，自信地走上街頭展現自我。



電話：(02)2695-9393  
地址：新北市汐止區湖前街42號  
交通：新北市新巴士F913社后線、F915中興線、F916社后樟樹區間線、F917汐湖線，公車677、711、817、896等路線。

#### 2 汐止老街

今日中正路舊稱「水返腳街」，曾是基隆河沿岸貨物轉運站，也是汐止開發的源頭，素有「汐止第一街」之稱。過往的輝煌留下許多歷史遺跡，如牛稠頭碼頭、公有市場、農倉、教會、隘門遺址等，亦不乏三代經營的老店，包括米店、布商、藥行、香舖等。沿街建築部分仍保有長條街屋的傳統風格，是汐止寶貴的文化資產。

地址：新北市汐止區中正路  
交通：新北市新巴士經汐止各路線，公車605、629、668、896於汐止站下車。

#### 3 汐止古厝

汐止老街周遭有著多處歷史悠久的古宅，包括日據時期的紅磚洋樓「火車站前蘇厝」、巴洛克式風格的「陳萬乞古厝」、磚拱柱造型的洋樓「余厝」以及創立逾百年的「建順茶行」等。雖因歲月而沒落凋零，仍可從典雅造型，遙想昔日風華，唯古宅皆私人擁有，非請勿入。



地址：新北市汐止區中正路一帶  
交通：新北市新巴士經汐止各路線，公車605、629、668、896於汐止站下車。

#### 4 杜月笙墓園

「上海皇帝」杜月笙墓園座落於秀峰國小後方，從靜禪院旁的小巷鑽入即可找到，上頭刻有蔣中正所題「義節聿昭」四字，彰顯這位叱咤一時的人物。據傳，此墓是杜月笙在臺的紅粉知己為他所設之衣冠塚，並非杜月笙真正埋葬之所。而杜月笙妻子孟小冬是著名京劇演員，1967年自香港移居臺灣，辭世後安葬於樹林區佛寺。她曾與戲曲大師梅蘭芳因戲相戀，祕密結婚卻因多方壓力而黯然分手，最終嫁給一直愛慕她的杜月笙，為這齣愛情多角關係增添傳奇色彩。

地址：新北市汐止區秀峰路153巷  
交通：新北市新巴士F902水源線



# 居見

## 無限綠意

### 步道觀瀑

### 汐止四時登山趣

#### 1 大尖山

標高約460公尺的大尖山可說是汐止後花園，隨季節變幻著不同風情，初春櫻花綻放，夏天螢火蟲點點點，秋末楓葉染紅山頭，而周邊瀑布群水量豐沛，如茄苳瀑布、秀峰瀑布等也很有看頭。可從天秀宮或天道清修院兩處登山口，沿著石階步道上山，這裡居高臨下，可全覽大臺北盆地，周圍山巒層層疊疊、濃淡有致，宛如潑墨山水畫，夜晚更可看到萬家燈火的景象，是欣賞臺北101大樓跨年煙火的絕佳景點。

交通：新北市新巴士F911大尖山線。

#### 2 茄苳瀑布

茄苳瀑布是大尖山區最具規模的瀑布，上下數層絲綢般的流水，自陡峭岩壁飛瀉而下，形成一潭清池，坐在林蔭間聽瀑聲水響，相當愜意。茄苳瀑布可從鐵記山莊進入，或循茄苳古道而行，潺潺水聲一路相伴，沿途蒼茫古樸的景致，觸動思古之幽情。

交通：新北市新巴士F911大尖山線於鐵記山莊站下車。



#### 3 姜子寮絕壁

隱身群山間的姜子寮絕壁，高約20公尺、幾近垂直，絕壁之下的平坦岩床就像天然滑水道，置身人間仙境，可盡享沁涼SPA。從福興宮及姜子寮公園旁的免費停車場，循指標健行25分鐘，即可抵達絕壁。因地勢陡峭，遊玩請注意自身安全。

交通：新北市新巴士F905、F920汐平線於姜子寮站下車。



#### 4 新山·夢湖

這座山中靜謐小湖海拔約325公尺，常有山嵐縹緲如夢似幻，故得其名。澄澈湖水倒映著翠綠山林，幽雅環境不僅吸引新人拍攝婚紗，也是臺灣細鱗、蓋斑鬥魚、大肚魚的復育地。來到夢湖可順訪新山，自山頂眺望五指山系風貌。

交通：新北市新巴士F910五指山線於夢湖路口站下車。

#### 5 獅頭山登山步道

獅頭山海拔約174公尺，昔日是戰略要地觀測點，遠望有如雄獅盤踞山頭，威風凜凜。從玉泉宮的登山口沿步道攻頂，視野展望絕佳。值得一提的是，這是條「無菸步道」，全程嚴禁吸菸，還給大自然好空氣。

交通：新北市新巴士F907鄉長線於玉泉宮站下車，公車藍15於鄉長路一段下車。



#### 6 金龍湖環湖步道

金龍湖是人工湖，為早期農田灌溉用的埤塘，今日已成汐止休閒好去處。沿著環湖步道散步，可欣賞到不同角度的湖景，精華路段在福德宮與北峰寺之間，湖光山色，美不勝收，繞行一圈約1小時，老少咸宜。

交通：新北市新巴士F913社后線、F915中興線、F916社后樟樹區間線、F917汐湖線，公車677、711、817、896等路線。



#### 7 汐平路、汐碇路、夢湖路

往平溪方向的汐平路，每年4月底5月初，溪谷兩側開滿白色油桐花，仁愛橋附近成片的桐花林相當美麗，夜晚則見螢火蟲發出點點微光。此外，汐碇路、夢湖路也是賞桐觀螢極佳景點。

交通：新北市新巴士F905、F920汐平線、F903汐碇線、F910五指山線。







地圖路線及標示僅為示意並非實際地理位置

**圖例**

國道	省道	市道	街道	徒步道	自行車道	分區線	住宿點	景點園	防災公園	寺廟	火車站	停車場	觀光工廠

# 解食

在地老味道 逛傳統市場挖寶

## 1 金豐八寶冬粉

以擺攤起家的在地老店，其招牌八寶冬粉，內含肉羹、蝦仁羹、花枝羹、金針、筍絲、蝦米、魚干、木耳等八種配料，湯汁鮮美清爽，以銅板價就能飽餐一頓。  
電話：(02)2642-8968  
地址：新北市汐止區中正路 83 號



## 2 陳家涼麵

陳家涼麵的麵條都是當天現做，淋上特調芝麻醬，再加上祕方香料，爽口有嚼勁，是夏日開胃餐點，偏好重口味者還可添加辣油。  
電話：(02)2642-7118  
地址：新北市汐止區仁愛路 336 號



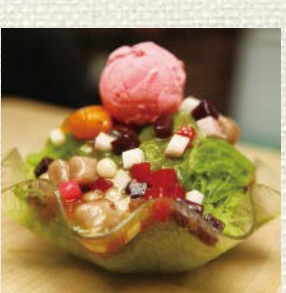
## 3 米粉湯

金龍市場米粉湯已有二十多年歷史，特選豬大骨加上嘴邊肉一起熬煮湯頭，與粗米粉搭配甘甜爽口。另一家位於汐止分局側門口的街仔內米粉湯，以油蔥酥提味，放點自製辣醬，吃起來相當過癮。兩攤都只賣到下午 1 點，想吃要趁早。  
地址：新北市汐止區中興路 250 號 80 攤、新北市汐止區光明街 25 號



## 4 觀光夜市剉冰

位於汐止區公所斜對面的觀光夜市，各式小吃香味俱全，其中幾家冰店更是消暑好去處。蔡媽媽冰店以純手工熬煮配料，份量十足，很有飽足感；剉冰女王的沙灘冰，水果與碎冰交替相疊，用料豐富，口感細緻，不愧是排隊名店。  
電話：(02)2642-7063 (蔡媽媽冰店)  
(02)2642-4851 (剉冰女王)  
地址：新北市汐止區新台五路一段觀光夜市內



## 5 福中居

走進這家古早味餐廳，彷彿回到農業社會時期，木頭桌椅搭上紅磚牆，古樸雅致。餐點配合餐廳風格，首推香氣濃郁的豬油飯，配上一壺好茶，令人重溫物質貧乏年代的簡單生活。  
電話：(02)2646-2868  
地址：新北市汐止區瑞松街 20 巷 2 號



## 6 烘焙雅集

以黃金比例製成的原味鳳梨酥，內餡嚴選新鮮鳳梨與綿密冬瓜，慢火精煉而成，聞得到天然香氣，濃郁不黏牙。  
電話：(02)2641-2099  
地址：新北市汐止區大同路一段 302 巷 18 號



## 7 高師傅手工肉包店

往新山夢湖必經之路，你絕不能錯過這家用料紮實的肉包店，豬肉餡配上宜蘭三星蔥，手工揉捏的麵皮也很有勁道。  
電話：(02)2649-8182  
地址：新北市汐止區汐萬路一段 267 號



## 8 阿義炸雞

位於黃昏市場內的人氣炸雞攤，外皮炸得酥脆，肉質鮮嫩多汁，起鍋時香氣四溢，讓人忍不住吞口水。  
地址：新北市汐止區秀峰路黃昏市場內



**Tips**  
**璀璨汐止**  
跨河景觀橋—星光橋  
璀璨星光象徵汐止未來無限發展希望

位於基隆河長安橋下游 800 公尺處的星光橋，是首座跨越基隆河的景觀橋，民眾乘車行經高速公路汐止段時，即可望見樹立於高速公路旁的星光橋斜塔，其斜塔造型搭配外張斜索，形塑昂揚首勢、振翅待飛的新生意象。夜間配合橋體光雕設計，就像閃閃發光的麥克風，使人猶如走上了星光大道。  
新北市水利局提供

### 最佳伴手禮

**汐止紅龜店**  
創立於 1897 年的紅龜店坐看汐止百年變遷，見證了臺灣祭祀與民間習俗文化的轉變，是汐止珍貴的文化資產。以純屬糯米蒸製的紅龜糕，口感特別有彈性，包括紅豆、花生、鹹綠豆、菜脯等多元口味，不甜不膩，滷肉餡更是招牌。  
電話：(02)2641-4339 地址：新北市汐止區大同路二段 599 號



**汐止文山包種茶**  
汐止包種茶以白雲里十三份地區最著名，以手採摘嫩茶菁一心二葉焙製而成，金黃蜜綠的茶湯入口醇郁，香氣愈濃品質愈佳。  
地址：新北市汐止區白雲里十三份



樂活 汐止  
山水森呼吸 Xizhi  
春櫻夏螢 秋楓冬霧  
山水如詩如畫  
嘉年華舞動森巴  
藝術走上街頭  
夢想發芽了

歇腳 好居再上路  
住一晚汐止 賞一晚好景  
1 富信大飯店  
電話：(02)2641-6333  
地址：新北市汐止區大同路 1 段 128 號

行走 來去自如  
來去汐止 條條大路都聯通

- 火車：搭乘臺鐵列車，至五堵車站、汐止車站、汐科車站下車。
- 公車：往汐止方向車班，包括 203、284、605、629、668、675、677、678、711、817、907、919 等路線，及多線捷運接駁公車。
- 新北市新巴士：區公所新設新巴士，包括橫科線、水源線、汐平線、五堵線、鄉長線、社后線、八連線、五指山線、中興線、大尖山線、大同新五線、汐碇線、社后樟樹區間線、烘內線、社后沙湖區間線。班次及停靠站請查詢汐止區公所網站 www.xizhi.ntpc.gov.tw
- 開車：國道 1 號→汐止交流道→汐止區  
國道 3 號→汐止系統交流道→汐止區  
臺北市→南港路→汐止區  
臺北市→東湖路→汐止區  
基隆市→台 5 線(明德二路)或台 5 甲線(明德三路)→汐止區

新北市政府觀光旅遊局  
http://tour.ntpc.gov.tw/  
http://hike.ntpc.gov.tw/

新北各地旅遊服務中心

板橋旅遊服務中心 (02)2965-7804	烏來遊客中心 (02)2661-6355	水溝頂遊客中心 (02)2496-1588
淡水旅遊服務中心 (02)2626-7613	十分遊客中心 (02)2495-8409	輕便路遊客中心 (02)2497-3949
新店旅遊服務中心 (02)2918-8569	九份遊客中心 (02)2406-3270	烏來瀑布遊客中心 (02)2661-6942
瑞芳旅遊服務中心 (02)2497-3813	猴硐遊客中心 (02)2497-4143	菁桐天龍閣 (02)2495-2582

服務時間：週一至週日 09:00 ~ 18:00，除除夕外，全年無休。  
(服務時間如能調整，以現場公告為準)