

# 聽說

## 美麗史地

幸福天燈與黑金歲月  
築出的小城風情

在火車鳴笛聲中，煤場、礦坑、老街、山林、溪水，一幕幕緩緩倒退的影像，在在追憶那屬於榮華的黑金歲月；時光彷彿就此凝結，石板的街道、木造的建築、親切的招呼，昔日人聲鼎沸的繁華山城，重現眼前。在巷弄裡找尋古早風味美食；漫步鐵軌旁，體會小城鐵道風情；登高望遠山城美景一覽無遺；將心願書寫於天燈之上，將祝福化作幸福的羽翼隨風飄揚，平溪，這天燈的故鄉，如此美麗！



# 觸石並

## 道地生活

尋幽探訪  
鐵道風情盡在老街

境內多山的平溪區由三個老街串起山城風華，由菁桐老街而起，走至平溪老街的古意，和隔著鐵道的十分老街，買張平溪/深澳雙支線一日周遊券的火車票，往來穿梭在不同特色風情的三大老街，便利的交通方式與美麗的景點，讓平溪成為遊客絡繹不絕的觀光勝地。

### 菁桐礦業風情

走在菁桐老街上，短短百公尺的石板街道，懷舊氛圍仍可瞥見當年的煤礦歷史。鐵道故事館的古樸建築，與老街相互輝映，門口佇立的大郵筒及臺鐵公仔，是遊客駐足拍照留念的最佳地點，走入店內，牆上陳列的老照片，記錄著黑金歲月曾有過的榮景；信步向前，或是品嚐著名的楊家雞捲、或是購買礦工便當品味那濃郁古早味。菁桐老街的懷舊氛圍營造出鐵道浪漫風情，不但吸引偶像劇到此拍攝，也是許多人必遊之地。站在熙來攘往的人群裡，想像著昔日礦坑收工後的老街，同樣的場景、不同的年代，同樣為這個盪盪鉛華的街道注入活力。



### 平溪

平溪，這簡單尋常的名字，正如它的由來一樣簡單；基隆河上游溪谷狹窄，然而當基隆河流經這個地區時，溪水卻是平緩無奇，不像其它河段般湍急，因而得名。1907年，在平溪附近發現煤礦，從此山間寧靜小城搖身一變成繁華市鎮；鐵路興建了，淘金追夢者紛紛來到這裡，火車在鳴笛聲中來來回回地運送煤炭，鐵道兩旁的街道熙來攘往的人群活絡了山城的經濟榮景，牽動平溪地區的發展，也開啟了平溪的黑金歲月。

平溪鐵道因礦業繁華興盛，卻也因礦業風華褪盡，回歸寧靜。平實的山城在電影、鐵道迷的追尋中，成為回憶平溪黑金歲月以及礦工苦澀光陰最佳題材。人潮再度湧入，電影、偶像劇紛紛來此取景拍攝，平溪在天燈裡點燃了希望，成就天燈的幸福故鄉。

來平溪感受鐵道風情吧！買張平溪/深澳雙支線一日周遊券，一站一站追憶那黑金歲月風華。全長12.9公里的平溪線，由三貂嶺起至菁桐共停靠大華、十分、望古、嶺腳、平溪、菁桐六站；十分車站的雙月臺見證當年繁華榮景，至今還看得到火車司機將古老的銅製路牌於本站進行交換任務；嶺腳車站有著少見的弧型月臺，彎彎鐵道別有一番風情；來到木造建築的菁桐車站，有如時光倒流置身於日據時期。在老街巷弄裡尋幽探訪、欣賞日據時期美麗建築、品嚐古早風味美食、看著火車從頭頂的鐵橋駛過，空翠綠山林登高望遠，在旅途結束前，將滿心的感動及心願書寫於天燈之上，讓冉冉升空的天燈，帶著祝福飛揚吧！



### 那些年，我們一起在平溪放天燈

爾後，告別石板路的菁桐老街，沿著鐵道緩緩往前行，即到達平溪車站，103年車站經整建後也有新貌，抵石外牆、原木格窗及欄杆展現古樸風貌，月臺空間加大、大廳馬賽克地磚及改造舊有賣店與化妝室，提供了更優質的遊憩轉乘環境。出站後，彎曲起伏的街道依傍在基隆河畔，便是沿山坡而建的平溪老街了。平溪老街保存了許多傳統的長條型街屋，來到這裡仍能感受那傳統古意。走在平溪老街巷弄中，不時可發現最富人情、最有傳統特色的舊時器具；阿嬤的柑仔店、廚藝精湛的鄉土小吃及香氣四溢的碳烤香腸挑動著味蕾，傳統的金雜貨舖、販賣農特產品店的老闆娘，熱情招呼來往的客人，置身其中，彷彿回到古早年代那濃郁人情味的世界裡。高聳的鐵軌橋「三坑溪鐵橋」直接穿越老街的街道上方，每當平溪線火車呼嘯而過時，轟隆隆的聲音為之震撼，這難得的畫面，也是老街另一獨特風情。鄰近鐵道不遠處還有電影「那些年，我們一起追的女孩」男女主角一同放天燈的石底橋，浪漫的電影情節讓此橋成為許多遊客拍照駐足的地方。

而離平溪車站不遠處的嶺腳車站，保留了山城最原始的風貌，沒有人聲鼎沸的熱鬧景象，車站旁的柑仔店與世無爭地靜靜守候著往來的列車；順著指標往前走前驚喜如仙境般的嶺腳瀑布，瀑布流洩



而下的水花隨風飄散，潭水清澈見底，在水花奔騰的自然樂章裡，感受真正的寧靜氛圍！

### 戀戀風塵的十分老街

乘著火車至十分車站，車站外的十分老街是平溪線最具特色的老街風情之一。十分老街沒有懷古的百年建築吸引遊客的目光，反而如同隨處看得到的民宅座落於鐵軌兩旁，然而就是因這鐵道貫穿老街道，距離不過兩三公尺的寬度，讓十分老街上有著「火車門前過」的奇妙景象。老街兩旁販賣著天燈及各式紀念品，老街、鐵道、天燈相映成趣，也將十分老街的特色表露無遺。老街的對岸是橫跨基隆河最長的吊橋—靜安吊橋，在礦業發達時期，為工礦公司建造作為運煤之用，臺車往來基隆河的兩岸，為平溪礦業創造了當年的榮景。而今日的靜安吊橋經過多年的整建、美化成為現今的模樣，無論是從橋上俯瞰基隆河水，或是在橋上拍照留念，靜安吊橋儼然成為十分的新地標。而沿著老街往前走可欣賞全臺灣最大的垂簾式瀑布—十分瀑布，在涼亭前拍照留影，感受沁涼的水霧氛圍，讓碧綠的高山近水洗滌一天旅程的疲勞。沿著鐵道而建的三個老街，隨著礦業的起落而蛻變為新北市最受歡迎的觀光景點之一，無論是緩步而行，或是從行駛中的火車車窗快速一瞥，平溪之美，遠眺近賞各有風情。

交通：火車平溪線菁桐站、平溪站、十分站或搭乘臺北客運(台灣好行)795路於十分車站下車。



# 逗陣揪團趕熱鬧

## 新北市平溪天燈節

平溪放天燈這項民俗活動由道光年間至今，已延續一兩百年之久，享有「北天燈」、「南蜂炮」的盛名。平溪天燈活動更曾獲國際頻道Discovery票選為全球第二大夜間節慶嘉年華，享有極高的國際知名度。上海世界博覽會的臺灣館，在外型設計上也運用了天燈的造型，藉由天燈祈福許願與淨化心靈的意涵，向世界行銷新臺灣精神。可見天燈之於臺灣在文化及藝術領域中具有代表性的意義。現今平溪天燈節不只是一個專屬新北市的節日，更是國際級的慶典。從每年民眾在天燈上的心願，都可以真切感受到臺灣時代的脈動和人心的渴盼，平溪天燈節—這個充滿文化氣息以及反應時代趨勢的活動，絕對是您不可錯過，一生定要朝聖一次的重要儀式！

# 打開知識 藏寶箱

## 天燈的由來

相傳三國時代諸葛孔明為了傳遞軍情，製造錯誤的星象，以用來欺瞞司馬懿大軍，於是利用熱氣上升原理，製作了大家熟知的天燈飄向空中，又因為天燈的形狀形似諸葛孔明所戴的帽子，因此又有孔明燈的稱號。美麗的天燈在空中飄揚，彷彿芸芸眾生向上天祈福許願，也讓放天燈的習俗流傳到民間。

# 嗅出 人文靈氣

## 緬懷過往 重現昔日礦業風華

### 1 菁桐火車站·菁桐天燈館



菁桐火車站，可說是平溪線最具日式古風的車站；日據時代的傳統木造建築保存至今，頗具特色的木造剪票口，彷彿訴說那過往榮華，進入小小的候車室，時光有如凝結在80年前，古老辦公桌、保險櫃至今仍堅守崗位服務往來的遊客。而古早時期為了防止火車相撞所使用的閉塞器和古老的電話筒，也仍保留在車站內。106市道近菁桐老街入口處有間會發光的「菁桐天燈館」，9公尺高的天燈造型建築，結合LED光雕與聲光科技，演出絢麗的燈光秀。天燈館為3層樓建築，一樓設置11間廁所，提供遊客舒適的如廁空間，二樓則是旅客服務中心及輕食商店，是遊客由木柵、石碇進入平溪看到的第一個地標。

菁桐火車站地址：新北市平溪區菁桐街52號  
菁桐天燈館地址：新北市平溪區靜安路2段141號  
交通：臺鐵平溪線菁桐站或搭乘臺北客運(台灣好行)795路於菁桐車站下車  
電話：(02)2495-2358  
營業時間：(一)旅客服務台及賣店：平日10:00-19:00，假日10:00-20:00  
(二)LED許願天燈：平日16:00-19:00，假日16:00-20:00 (每小時3波，每波施放10盞)

# 看見 無限綠意

## 手腳並用 登高望遠 暢快寫意

### 1 五分山登山步道

位在平溪區、瑞芳區與基隆暖暖區交界上的五分山，海拔756.7公尺，步道全長3.2公里，綿延於山稜之上，遠遠望去，有如萬里長城般美麗景色，也吸引許多人前來一遊。步道平緩易行，兩旁的芒草隨風搖曳，秋日節節白色芒花一路相伴，浪漫氛圍令人陶醉，登上頂點向下眺望，瑞芳及基隆港的山海景致一覽無遺，天氣晴朗時，還可以遠望臺北101大樓！夜晚時分，滿天星斗有如天空的美麗畫布，也是欣賞夜景的好去處。

### 2 十分瀑布園區

十分瀑布為臺灣最大的垂簾型瀑布，由於岩層傾向與水流方向相反，營造出與尼加拉瀑布相似的景觀，因此也得到臺灣尼加拉瀑布的美稱。瀑布氣勢磅礴，有如千軍萬馬奔騰，傾瀉而下，如同美麗的白色綢緞，墜入寬廣深潭。水潭上方常瀰漫著水氣，逢天氣晴朗之際，在陽光的照射下，瀑布上方常有一道彩虹映照，晴空霓虹璀璨奪目的美麗景象，也讓十分瀑布有著「彩虹湖」的別稱。

地點：新北市平溪區十分風景特定區  
交通：臺鐵平溪線十分站、臺北客運(台灣好行)795路十分遊客中心  
開園時間：夏季(6月-9月)09:00開放入園 17:30休園  
冬季(10月-5月)09:00開放入園 16:30休園  
備註：免費參觀

### 2 十分遊客中心

座落於十分地區的十分遊客中心，位於基隆河旁，依山傍水景色優美，提供平溪區內的旅遊諮詢服務，並有販售咖啡、簡餐及紀念品。由遊客中心步行，約15分鐘可欣賞壯觀的十分瀑布及鬼斧神工的壺穴群，還可至十分老街感受鐵道風情。服務中心種有多種流蘇盛開，白色流蘇花開滿枝頭，微風吹來，花瓣隨風起舞四處飛揚，有如白雪般紛飛，飄落的花瓣彷彿為綠地覆蓋一白雪，空氣中飄散淡淡的清香，雪國的美景，在此重現！

電話：(02)2495-8409  
地址：新北市平溪區南山里南山坪136號  
交通：臺鐵平溪線十分站、臺北客運(台灣好行)795路至十分遊客中心站下車  
服務時間：08:00-18:00

### 3 菁桐礦業生活館

原本是鐵路局閒置的員工宿舍，因為平溪旅遊觀光發展，也讓這棟建築物有了新的生命力。木質的外觀、爬滿藤蔓的外牆，營造出特有的藝術氛圍。館內展示著平溪地區最有代表性的人文景觀，如天燈、煤礦、鐵路等，還有瀑布、壺穴地質導覽，希望用最輕鬆的方式讓遊客深入了解平溪，同時，也不定期展出各式藝術創作，在賞景之餘也為旅程增添知性之旅。

電話：(02)2495-2749  
地址：新北市平溪區菁桐街117號  
交通：臺鐵平溪線菁桐站、臺北客運(台灣好行)795路菁桐站  
開放時間：09:00-17:00 (每週一、國定假日休館；詳細開放時間請電洽)  
備註：免費參觀

### 3 三尖登山步道

菁桐尖、石筍尖及峰頭尖為平溪三尖，山勢險峻陡峭的山峰，是山友熱門的登山景點。山形如豎立竹筍之石筍尖，又因山頂處有一石椅，看起來如同皇帝座椅，又有皇帝椅山的稱號；初入步道時，地勢平坦易行，沿著溪流而行，涼涼水聲一路相伴，草草林蒼，空氣清新宜人十分舒適。然而欲登上山頂，可是得手腳並用沿著繩索一路攀爬，雖然驚險艱辛，然而登上山頂眺望四周，綿延山峰壯觀秀麗，陽光由雲層間灑下美麗光芒，若站在菁桐尖三角基點處，可遙望菁桐和其南方的峰頭尖連峰，景觀別具特色，原來人間天堂不過如此！因地勢陡峭，遊玩請注意自身安全。

地點：新北市平溪區菁桐坑  
交通：臺鐵平溪線菁桐站、臺北客運(台灣好行)795路、二坑口站下車，拾階而上抵登山口；右轉登石筍尖、左轉登菁桐尖

### 4 大華壺穴

壺穴是一個相當特別的天蝕地形，是基隆河上游河谷常見的地形景觀，其中尤以大華地區的壺穴最為著名。由於基隆河發源於菁桐寮，上游多急流與漩渦，河水夾帶著沙石在強力的漩渦下，長期沖蝕河床，也在堅硬的岩石上留下各式圓形凹穴，由於穴中常有積水，同時形似茶壺，因而得名。來到大華壺穴，可以欣賞具有完美幾何形狀的地形特色，不過千萬要注意自身安全，不要輕易下水嬉戲以免發生危險。

交通：臺鐵平溪線大華站

### 5 望古賞瀑步道

望古賞瀑步道是昔日望古道之一，是一條相當適合親子、戀人同行的大眾路線。途中可一窺望古瀑布群美景，探索豐富自然生態，享受天籟般的溪瀑樂章；而望古瀑布共有四層，為區分方便，當地人以望古一瀑、二瀑、三瀑、四瀑稱之。望古瀑布的湖光山色隱身於山谷之內，像是與世隔絕的一處世外桃源，那雪白的水線如萬縷輕絲傾瀉而下，予人一種身心、靈不俗的感受。

交通：臺鐵平溪線望古站、臺北客運(台灣好行)795路慶和站

### 4 煤礦紀念公園

站在菁桐車站往前方望去，一株紅色的磚頭建築矗立於前，那就是臺灣公司的選洗煤場。昔日挖出來的煤炭由大斜坑集中運出，運出的煤礦需要經過篩、選、洗後分級出售，因此選洗煤場及菁桐車站也應運而生。經過歲月的洗禮，如今洗煤場風華不在，老舊斑駁的建築，仍在這裡守護曾有的榮光歲月。

地址：新北市平溪區菁桐街50號  
交通：臺北客運(台灣好行)795路菁桐坑站、臺鐵平溪線菁桐站

### 5 新平溪煤礦博物園區

隨著礦產的減量枯竭，位於平溪的「新平溪煤礦公司」改造當年的礦坑，轉型成為煤礦博物園區。群山環繞的館區，有著豐富的生態資源，春夏交替之際滿山遍野的油桐花、山百合綻放盛開爭相競艷，夜裡螢火蟲遍地飛舞，點點亮光與蛙鳴交織成美麗的樂章。為了讓遊客了解礦工作業情形，園內設置一處以原尺寸搭建的模擬坑道，從煤炭的形成、分布、開採到運送，身置其中彷彿回到那黑金歲月。除了懷懷礦業歷史風華之外，千萬不可錯過獨眼小火車之旅，載運煤炭的臺車化身為園區觀光列車，循著軌道行走於園區的綠色隧道，在山風的吹拂之下，搖曳的車身彷彿穿越時空回到採礦盛景。

電話：(02)2495-8680  
地址：新北市平溪區新寮里(十分寮)頂寮子5號  
交通：臺鐵平溪線十分站、臺北客運(台灣好行)795路十分寮站  
開放時間：09:00-17:00 (每週一、休、國定假日休館；詳細開放時間請電洽)  
備註：需付費參觀



基隆市  
七堵區

圖例

**平溪區**

- 省道
- 市道
- 市街
- 徒步
- 分區線
- 住宿
- 景點
- 學校
- 寺廟
- 火車站

比例尺 1:35,000

00 350 700 1050 公尺

基隆市  
暖暖區

地圖路線及標示僅為  
示意並非實際地理位置

瑞芳區



解饑  
食饗

美食好味  
重現古早美味  
的平實小吃



1 古早味麵茶

濃濃的花生與芝麻香氣加上熱騰騰的開水沖泡而成的麵茶，香氣濃郁，而且為了重現古早年代沿街叫賣麵茶時總會先聽到茶壺沏茶的聲音，老闆也如法炮製，在滾燙開水沖入麵茶粉時，店內鳴起的汽笛，十分有趣。此外，老闆也別出心裁推出冰麵茶，特殊的口感別具風味。  
地址：平溪老街



圖片提供 古早味麵茶

2 太白粉

一個常見的尋常食材，在巧思之下，讓太白粉成為平溪地區的一道甜品美食。彈Q軟嫩有如果凍般晶瑩的太白粉塊，淋上濃郁香甜的風糖，入口瞬間彷彿粉糯滋味般冰涼，在夏日來上一碗十分消暑。  
地址：平溪老街



圖片提供 古早味麵茶

3 雞捲

雞捲裡面包的是芋頭、洋蔥、紅蘿蔔、絞肉，外皮是用豆腐皮包起來的，炸得酥酥脆脆，還有芋頭的香味。早期宴客在最後廚師會用剩餘的食材製作成這一道菜讓宴客帶回去，故名「多捲」，久而久之口耳相傳成為現今的雞捲，除了是一道美味的小吃外，其中還包含了鄉間小鎮純樸濃厚的人情味。  
地址：菁桐老街



4 礦工便當

昔日礦工妻子親製便當後，為了送到男人手上後還保有餘溫，貼心地以棉布包裹着鐵盒便當，燻肉、滷蛋、酸菜，簡單的滋味卻有著滿滿的愛心。這個往日辛苦礦工體力來源的糧食，今日成為遊客體會古早味的美食小吃。  
電話：(02)2495-2168  
地址：新北市平溪區菁桐街58號



圖片提供 紅寶礦工食堂

5 紅龜麵店

這家50年歷史的老店，沒有花俏的麵食，簡簡單單的切仔麵、米苔目、板條以湯頭取勝，灑上蔥花，滋味簡單卻有著濃濃古早味。此外店裡還展示著早期製做紅龜餅的模具，相當讓人懷念。  
電話：(02)2495-1286  
地址：新北市平溪區平溪街31號



6 山泉豆花

以山泉水及手工製作的豆花散發濃濃的豆味香氣，煮得軟嫩的花生入口瞬間彷彿融化舌尖，搭配甜而不膩的紅糖漿，品嚐濃濃古早風味的同時，在炎熱的夏日裡，也融化了身心。  
電話：(02)2495-1437  
地址：新北市平溪區平溪街20號



7 破烤高粱香腸

走在平溪老街遠遠地就能聞到破烤的香氣，循著氣味來到這幾近20年的老店，品嚐美味的破烤香腸，以黑毛豬肉加上高粱酒製作的香腸，肥瘦比例拿捏適中，配料口味任選，不論是九層塔、大蒜、綠芥末或是泡菜，都搭配的恰到好處，一口咬下鮮嫩油脂混合著配料的香氣滲入喉嚨，肉質Q彈軟嫩，實是人間美味！  
地址：新北市平溪區平溪街



8 造型冰品/雞蛋冰

炎熱夏日，來一枝清涼又消暑冰棒，是多麼享受的事，厚度是一般枝仔冰的兩倍，口感扎實、軟中帶Q、甜度適中且多種口味選擇，造型也十分可愛，一口咬下，吃到的不只是冰涼美味，更是滿滿童話般的回憶；另外雞蛋冰不只是臺灣傳統的冰品，更因曾在電影中出現而再次打響名號，許多遊客慕名而來形成一股追星旋風。  
地址：十分、平溪及菁桐老街及周邊店家



幸福  
平溪  
Pingxi

新北市政府觀光旅遊局

鐵道憶人文

山間水畔漫步在那些年的鐵支路線  
磅礫的十分瀑布  
古樸的菁桐老街

冉冉升起的天燈  
化為願望的羽翼 飛揚



行走來去自如  
來去平溪 條條大路都囑通

- 火車**
  - 於八堵或瑞芳火車站搭乘平溪支線火車，於十分站、平溪站、菁桐站下車。
  - 瑞芳至菁桐可購買平溪/深澳支線一日遊券。發售站：板橋、台北、松山、基隆、八堵、瑞芳、猴硐、宜蘭、羅東、十分、平溪、菁桐。
- 公車**
  - 搭乘臺北捷運文湖線至木柵轉乘台灣好行「木柵-平溪」線(795公車)，沿途經過菁桐坑(菁桐老街)→平溪(平溪老街)→十分寮(十分老街)→十分遊客中心(十分瀑布)。
  - 於瑞芳火車站搭乘基隆客運846「瑞芳-平溪」線。
  - 新北市新巴士(F821、F822、F823、F905)，詳情請洽區公所(02)2495-1520。
  - 可至7-11 ibon購買台灣好行木柵平溪線一日券，當日無限次數上下，售價100元。
- 開車**
  - 國道3號→國道5號→石碇交流道→106市道→平溪
  - 國道1號下八堵交流道→台2丙線基福公路→平溪
  - 汐止→汐平公路(北31線)→平溪

註：計程車運費資訊，請掃描右側QR Code：
- 十分遊客中心** 電話：(02)2495-8409  
地址：新北市平溪區南山南山坪136號
- 菁桐天燈館** 電話：(02)2495-2358  
地址：新北市平溪區靜安路2段141號

\*小提醒：  
消費者若有任何消費爭議，可撥打以下電話尋求協助：  
1. 全國消費者服務專線：1950  
2. 平溪分駐所：(02)2495-1063

新北市政府觀光旅遊局  
新北市政府觀光旅遊局  
http://tour.ntpc.gov.tw/  
http://nike.ntpc.gov.tw/

新北各地旅遊服務中心	烏來遊客中心 (02)2661-6355	水溝頂遊客中心 (02)2496-1588
板橋旅遊服務中心 (02)2965-7806	十分遊客中心 (02)2495-8409	輕便路遊客中心 (02)2497-3949
淡水旅遊服務中心 (02)2626-7413	九份遊客中心 (02)2406-3270	烏來瀑布遊客中心 (02)2661-6942
新北旅遊服務中心 (02)2918-8669	峯頂遊客中心 (02)2497-4143	菁桐天燈館 (02)2495-2358

服務時間：週一至週日 09:00~18:00，除除夕外，全年無休。  
(服務時間如經調整，以現場公告為準)



最佳伴手禮

彩繪小天燈

從可以升空的大燈到美麗可愛的小天燈吊飾，在平溪到處可見，其中尤以各式花布製作而成的小天燈吊飾最受歡迎。不論是別具特色的客家花布小天燈，或是寫上祝福祈願的小天燈，個個別具特色，無論自用或送人，都能讓旅遊回憶與眾不同。



圖片提供 平溪區公所

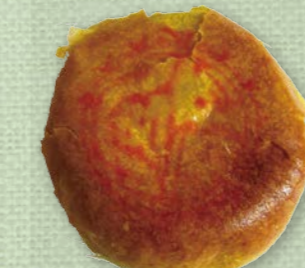
幸福車票

來到平溪怎能錯過別具特色的幸福車票？各式琳琅滿目的站名起點站，「十分幸福」、「十分健康」……，就連「永保安康」都能在此購買。除了一般車票尺寸外，還有明信片大小的尺寸，在背面寫下旅遊感受，交付郵資請店家代寄，待旅遊結束後的某日，收到明信片時，幸福的感動再次湧上心頭，這就是旅行的美好！



周萬珍餅店

創始於民國35年的餅店，至今仍遵循古法、堅持傳統手工製作。以黑豬肉精製肉餡的咖哩肉餅的是店內人氣商品，一口咬下，鹹香的肉末與微香的餅皮香濃濃口齒之間，十分美味。此外，以7種內餡製作的1/4改良款大餅，和黃金酥軟也十分受歡迎。  
電話：(02)2495-8225  
地址：新北市平溪區十分街120號



歇腳  
好居再上路  
住一晚平溪 賞一晚好景

- 1 北海道民宿**  
電話：0910-306-722 / 0963-309-522  
地址：新北市平溪區白石里白石腳1號
- 2 幸福山行民宿**  
電話：(02)2495-2748  
地址：新北市平溪區靜安路二段274巷10號
- 3 紅裡子民宿**  
電話：0987-091-831  
地址：新北市平溪區平溪里三坑15號

